

Orientacions per a l'elaboració del pla de suport individualitzat

Una eina per a la reflexió pedagògica
i la presa de decisions dels equips docents

Totes les etapes educatives



Aquest document està subjecte a una llicència Reconeixement 4.0 de Creative Commons.

Se'n permet la reproducció, la distribució, la comunicació pública i la transformació per generar una obra derivada, sense cap restricció sempre que se'n citi el titular dels drets.

La llicència completa es pot consultar a <https://creativecommons.org/licenses/by/4.0>

© Generalitat de Catalunya
Departament d'Educació

Elaboració: Direcció General d'Innovació, Digitalització i Currículum

Edició: Gabinet Tècnic

1a edició: novembre de 2023

Índex

Introducció	4
1. Personalització de l'aprenentatge	5
2. Un currículum per a tothom	7
2.1. Estructura del currículum	9
2.2. La programació	11
2.3. Situació d'aprenentatge	12
3. Pla de suport individualitzat	13
3.1. Definició i finalitat del pla de suport individualitzat	15
3.2. En quins casos s'ha d'elaborar un pla de suport individualitzat?	17
3.3. Quin és el procés d'elaboració d'un pla de suport individualitzat	19
3.3.1. La planificació	19
3.3.2. La redacció	21
3.3.3. L'aplicació i el seguiment	24
3.4. Avaluació del procés d'aprenentatge de l'alumne o alumna i avaluació del PI	26
3.5. Els informes d'avaluació	28
3.6. Quin és el paper de l'alumne o alumna?	30
3.7. Quin és el paper de la família?	31
Annexos	32
Annex 1. Preguntes freqüents	33
Annex 2. Models del pla de suport individualitzat	40
Pla de suport individualitzat (segon cicle d'educació infantil)	41
Pla de suport individualitzat (educació bàsica: educació primària)	47
Pla de suport individualitzat (educació bàsica: educació secundària obligatòria)	54
Pla de suport individualitzat (batxillerat)	61
Annex 3. Enllaços d'interès	67

Introducció

La Llei 12/2009, del 10 de juliol, d'educació exposa la necessitat d'adequar l'activitat educativa a la diversitat de formes de ser i d'aprendre dels i les alumnes, respectant el principi d'equitat, per assolir la igualtat d'oportunitats en l'accés a l'aprenentatge i la formació.

El Departament d'Educació té el compromís i el repte d'oferir una educació de qualitat i sense exclusions per a tots els ciutadans i ciutadanes de Catalunya, des de l'educació infantil fins als ensenyaments postobligatoris, i facilitar que els i les alumnes puguin aprendre i conèixer junts en un entorn que permeti desenvolupar al màxim el seu talent i les seves competències per forjar un projecte de vida singular.

El Decret 150/2017, de 17 d'octubre, de l'atenció educativa a l'alumnat en el marc d'un sistema educatiu inclusiu, té per objecte garantir que tots els centres educatius sostinguts amb fons públics dins l'àmbit de l'ensenyament no universitari siguin inclusius mitjançant l'establiment de criteris que orientin l'organització i la gestió dels centres; l'ordenació de mesures i suports per a l'atenció educativa i per a la continuïtat formativa de tots i cadascun dels alumnes, i la diversificació de l'oferta de serveis dels centres d'educació especial per esdevenir, també, centres d'educació especial proveïdors de serveis i recursos per als centres educatius ordinaris a fi de completar la xarxa de suports a l'educació inclusiva.

L'educació ha de tenir en compte les múltiples visions del món i els sistemes de coneixement alternatius, i també els avenços en neurociència i el desenvolupament en tecnologia digital. Els avenços científics ens permeten saber com aprenem les persones i posen en evidència quins són els mètodes que afavoreixen l'aprenentatge significatiu. En les darreres dècades, la neurociència, la psicologia i la pedagogia han aportat evidències i models que permeten orientar i revisar les polítiques, cultures i pràctiques educatives.

Les recomanacions europees i internacionals i el saber dels docents de Catalunya constitueixen, entre d'altres, el marc conceptual dels diferents decrets d'ordenació curricular dels ensenyaments obligatoris i postobligatoris i de les ordres d'avaluació, que mantenen i garanteixen la coherència i la coordinació pedagògica per assegurar la transició adequada dels i de les alumnes entre les etapes per facilitar la continuïtat del seu procés educatiu.

Els centres, d'acord amb el Decret 102/2010, de 3 d'agost, d'autonomia dels centres educatius, exerceixen l'autonomia pedagògica a partir del marc curricular establert, sempre d'acord amb els principis de l'educació inclusiva i de la coeducació. La finalitat prioritària és garantir l'assoliment de les competències de cada currículum, així com la consecució de l'excel·lència en un context d'equitat, fet que pot comportar la incorporació d'objectius addicionals i l'adopció de mesures organitzatives i de gestió específiques.

Aquest document s'adreça a tots els docents i a tots els professionals que intervenen en els centres, amb l'objectiu de proporcionar elements per a l'elaboració del pla de suport individualitzat (PI) i, paral·lelament, facilitar el coneixement de la normativa i els marcs conceptuals que orienten les línies de treball del Departament d'Educació amb relació a l'atenció educativa en el marc d'un sistema educatiu inclusiu.²

1. UNESCO. *Repensar l'educació. Vers un bé comú mundial?* (2015)

2. UNESCO. *Educación 2030. Declaración de Incheon. Hacia una educación inclusiva, equitativa y de calidad y un aprendizaje a lo largo de la vida para todos.* (2015)

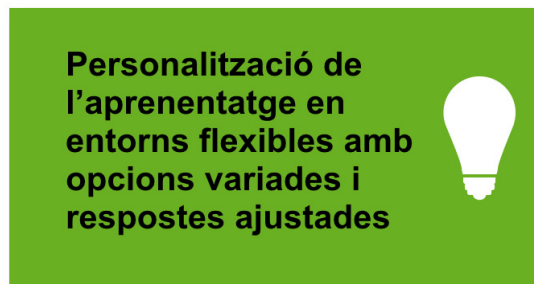
1

Personalització de l'aprenentatge

“La personalització no és un model d'intervenció ni admet una recepta concreta, sinó que és la resposta a l'exigència fonamental de centrar-se en l'alumne i en la formació de la persona en la seva totalitat” (Consell Escolar de Catalunya, 2014).

Els centres educatius han de dissenyar, dins del projecte educatiu, entorns d'aprenentatge flexibles que ofereixin opcions variades per donar una resposta ajustada a les necessitats dels i de les alumnes. Han de cercar la personalització de l'aprenentatge i dissenyar activitats i materials que permetin l'avanç de tots i cadascun dels alumnes, tenint en compte que poden presentar moltes diferències en les capacitats, les aptituds, les actituds i els ritmes; en la manera d'interessar-se per l'aprenentatge, i en la manera de percebre, comprendre i expressar el coneixement.

També cal concretar les mesures i els suports segons les característiques dels i de les alumnes i del context, per promoure el compromís de cada alumne amb el seu procés d'aprenentatge, el desenvolupament personal i social, i l'avanç en l'assoliment de les competències al llarg de tota l'escolarització obligatòria i postobligatòria, posant una especial atenció en les transicions entre etapes i en la continuïtat formativa.



2

Un currículum per a tothom

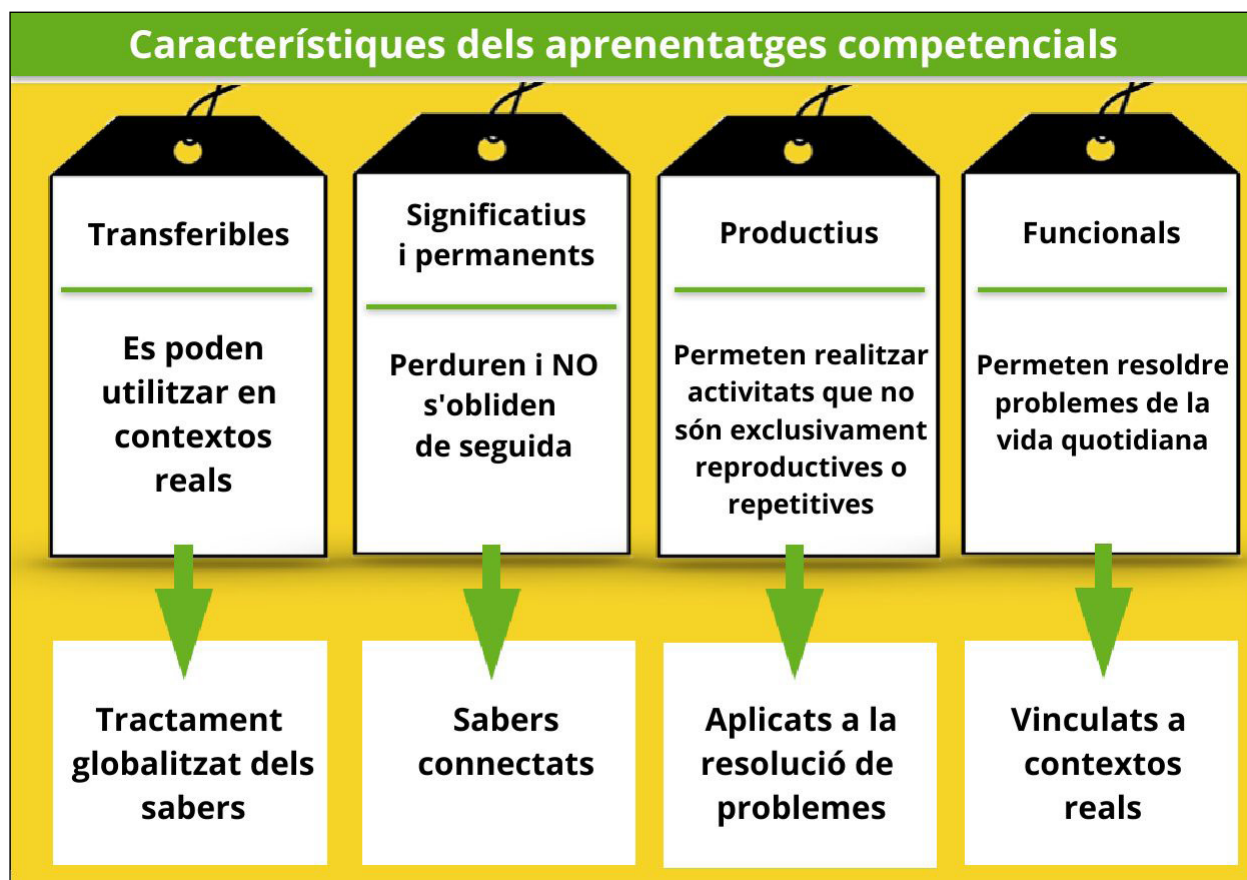
El currículum a les etapes obligatòries, l'educació primària i l'educació secundària obligatòria, establert en el Decret 175/2022, de 27 de setembre, d'ordenació dels ensenyaments de l'educació bàsica, amb unes competències clau que es concreten en competències específiques, ofereix el marc per situar cada alumne o alumna en el seu nivell competencial.

Cal partir d'aquest currículum i de les potencialitats de cadascú per generar processos d'aprenentatge que portin a diferents itineraris de vida i que possibilitin un aprenentatge vivencial, funcional, significatiu i personalitzat.

El currículum exigeix una gestió de l'aula que no plantegi barreres, amb l'ús de metodologies i estratègies que facilitin la participació i l'aprenentatge de tot l'alumnat. Cal compartir els objectius d'aprenentatge amb els i les alumnes i utilitzar una planificació personalitzada, inclosa en activitats individuals i activitats de grup, i amb una diversificació d'estratègies metodològiques riques i variades.

El currículum inclou tots els àmbits i les àrees de coneixement sense oblidar els valors socials i culturals i les relacions que s'estableixen entre les persones, atès que són una finalitat transversal de tota la comunitat educativa.

Actualment, el currículum a les diferents etapes educatives promou l'aprenentatge competencial de l'alumnat, que n'és el protagonista actiu. Així, l'alumne o alumna, en lloc de reproduir el coneixement, l'ha de poder crear, integrar i aplicar a situacions noves. També ha de ser cada vegada més capaç d'aprendre autònomament, per a la qual cosa cal incorporar l'avaluació al llarg del procés amb finalitat reguladora.



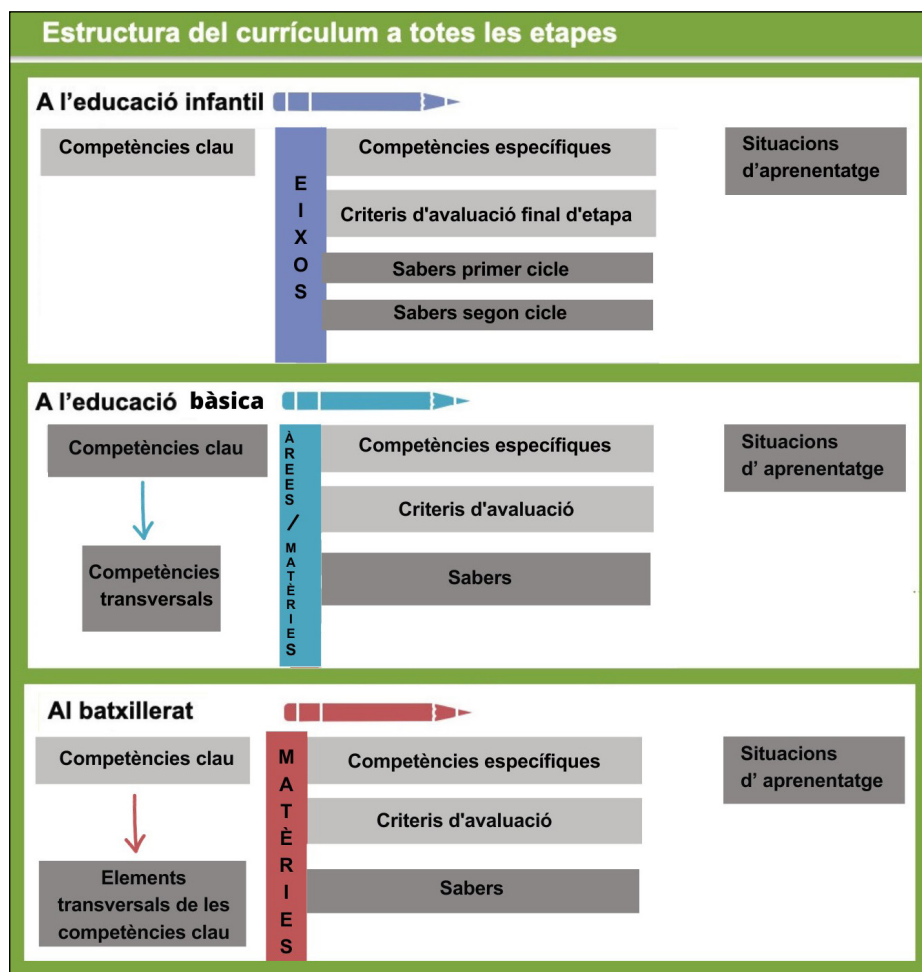
Font: Xarxa de competències (2016)

2.1 Estructura del currículum

Els currículums de les diferents etapes són la guia de les activitats educatives i proporcionen línies d'acció adequades als i les docents, i a altres professionals com a responsables últims de concretar-los, amb l'objectiu que tots els infants i els i les joves assoleixin les capacitats o les competències pròpies de cada etapa educativa com la principal eina per afavorir la continuïtat d'aprendre al llarg de la vida.

Els centres, d'acord amb la Llei 12/2009, del 10 de juliol, d'educació i la normativa vigent, exerceixen l'autonomia pedagògica, a partir del marc curricular establert, i poden concretar les competències específiques, els criteris d'avaluació, els sabers i les situacions d'aprenentatge, en el marc d'un sistema educatiu inclusiu per garantir una escola per a tothom.

Els components dels currículums de cada etapa educativa estan establerts en els decrets corresponents: Decret 21/2023, de 7 de febrer, d'ordenació dels ensenyaments de l'educació infantil; Decret 175/2022, de 27 de setembre, d'ordenació dels ensenyaments de l'educació bàsica; i Decret 171/2022, de 20 de setembre, d'ordenació dels ensenyaments de batxillerat. L'estructura dels currículums de cada etapa queda recollida en la següent infografia:



2. UN CURRÍCULUM PER A TOTHOM

El currículum de l'educació infantil té com a propòsit el desenvolupament global de les competències dels infants durant els primers anys de vida. Ha de permetre prevenir i compensar els efectes discriminadors de les desigualtats de qualsevol tipologia; desvetllar en l'infant l'interès per aprendre; crear l'hàbit de qüestionar-se i fer-se preguntes sobre el món que l'envolta; potenciar l'habilitat de cercar i trobar respostes als reptes que se li plantegen, i ha d'incidir en la capacitat de l'infant per relacionar-se, comunicar-se i aprendre de forma conjunta.

Els currículums de l'educació bàsica tenen l'objectiu de contribuir a assegurar l'assoliment de les competències per a la millora de la qualitat de l'aprenentatge, en un context d'equitat i per a tots els alumnes i també han de facilitar tant la incorporació dels i de les alumnes als estudis posteriors i a la vida adulta com el desenvolupament de l'aprenentatge al llarg de la vida.

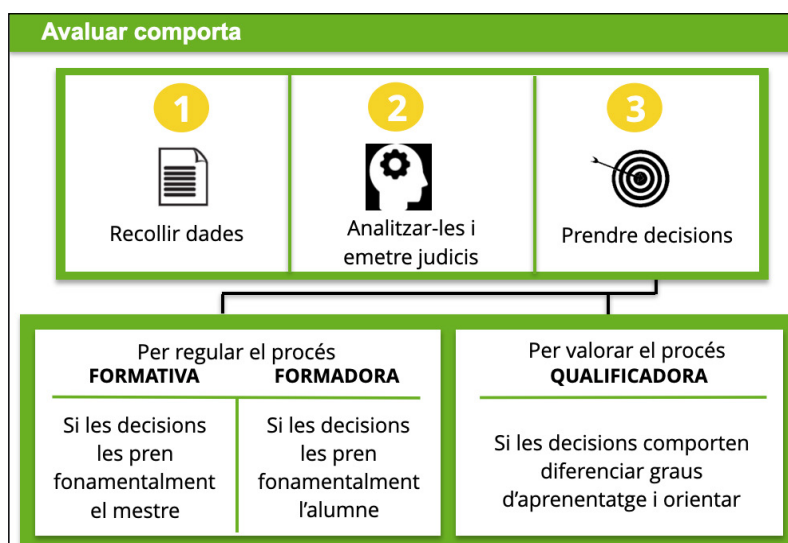
El currículum del batxillerat té com a finalitat proporcionar a l'alumnat la formació, la maduresa intel·lectual i humana, els coneixements i les destreses que li permetin progressar en el seu desenvolupament personal i social i incorporar-se a l'educació superior i a la vida activa.

L'enfocament competencial constitueix un estímul metodològic per als i les alumnes i per als equips docents i afavoreix la presència dels diferents aspectes transversals dels currículums.

Els sabers de les àrees o matèries, com a element fonamental per a l'assoliment de les competències, s'han de concebre d'una manera integral, funcional i contextualitzada, i han d'afavorir la transferència dels coneixements, les destreses i les actituds que tots els individus necessiten per al seu desenvolupament personal i social.

És en l'aplicació del currículum, en cada centre i en cada aula, on s'ha de concretar la flexibilitat i l'autonomia curricular, en funció de les característiques del grup d'alumnes, de l'equip docent que és el responsable de la seva aplicació, del centre i de l'entorn social i territorial on està ubicat.

L'avaluació de l'alumne o alumna és una part essencial del seu procés d'aprenentatge, ha de ser continuada, formadora i formativa, i amb un enfocament integrador. L'anàlisi dels processos i dels resultats ha de promoure els canvis adients per a la millora. L'avaluació formativa comporta recollir dades, analitzar-les i emetre judicis, i prendre decisions.



Font: [Programar per competències a l'educació primària \(2017\)](#)

2.2

La programació

La *programació d'un centre educatiu* és el conjunt de decisions que prenen els equips docents per aconseguir uns objectius. Aquestes decisions afecten els diferents elements que intervenen en el procés d'ensenyament-aprenentatge, i a l'hora de prendre-les s'han de tenir en compte les necessitats educatives dels i les alumnes, la millora dels seus aprenentatges, el marc normatiu vigent, el projecte educatiu de centre, el context on s'apliquen i els recursos disponibles.

Fruit de la reflexió pedagògica dels equips docents, la programació és un instrument viu que s'ha de contextualitzar en cada moment en funció de les necessitats educatives de l'alumnat i que s'ha d'adaptar a les situacions canviants. La seva utilitat es relaciona, sobretot, amb la qualitat educativa dels processos que s'hi descriuen i la seva formalització.

També es vincula, directament i estreta, amb el currículum de l'etapa i es documenta en el projecte educatiu de centre (PEC), en la programació general anual del centre (PGA), en la memòria anual i en les normes d'organització i funcionament de centre (NOFC).

A partir del PEC, la programació dels centres educatius, la dels diversos cicles, la dels cursos i la de l'aula formen un teixit coherent que reconeix els i les alumnes com a protagonistes del seu aprenentatge i assegura el màxim desenvolupament de les seves potencialitats i capacitats en igualtat d'oportunitats perquè cada alumne o alumna pugui assolir les seves fites educatives.

El fet que els i les alumnes siguin els protagonistes de la construcció del seu coneixement comporta una resposta proactiva del professorat vers les seves necessitats. El o la docent diversifica el contingut, el procés, les activitats i el context de l'acció educativa d'acord amb les competències, els interessos i les necessitats educatives de tot l'alumnat i esdevé un facilitador, activador i planificador d'experiències d'aprenentatge.

La programació ha de donar resposta a les preguntes que hi ha implícites en qualsevol procés de reflexió pedagògica. Aquestes preguntes, aplicades a l'ensenyament, són el per a què, el què, el quan i el com s'ha d'ensenyar i s'ha d'avaluar, i determinen els components bàsics d'una programació que ha de facilitar el procés d'aprenentatge de l'alumnat.

L'atenció educativa comprèn el conjunt de mesures i suports destinats a tots els alumnes i, en particular, per a aquell alumnat que pot trobar més barreres en l'aprenentatge i la participació, amb la finalitat d'afavorir el seu desenvolupament personal i social i perquè avanci en l'assoliment de les competències de cada etapa educativa i en la transició a la vida adulta, en el marc d'un sistema educatiu inclusiu.

És important que, abans d'elaborar la programació, l'equip docent reflexioni i prengui decisions amb l'objectiu que l'atenció educativa a tot l'alumnat impregni la cultura del centre, tenint en compte:

- Que parteix d'un currículum per a tots i totes, i d'un projecte educatiu de centre, que planifica unes metodològiques i organitzatives que garanteixen la participació i l'aprenentatge de tots els alumnes.
- Que preveu tot el recorregut pel sistema educatiu i que garanteix la coherència entre totes les etapes, des de l'educació infantil fins a l'educació postobligatòria, a fi de possibilitar l'assoliment d'una vida de qualitat i unes fites personals valuoses.

2.3

Situació d'aprenentatge

Usem el terme *situació d'aprenentatge* per referir-nos a aquelles experiències que, independentment de la forma en què es presenten, parteixen d'un context i plantegen un repte a la persona que aprèn. El fet que l'aprenentatge es fonamenti en la resolució d'un repte o d'una problemàtica real provoca que l'aprenent hagi de dur a terme amb eficàcia una acció o un seguit d'accions que impliquen una o més capacitats per a les quals són imprescindibles els sabers d'un o més camps de coneixement; per això diem que les situacions d'aprenentatge s'orienten a l'assoliment de competències.

La situació d'aprenentatge és l'eina que permet la planificació, la concreció i la regulació de la tasca educativa en un període temporal determinat. Ha d'incloure la descripció del context i el repte; les competències específiques; el tractament de les competències transversals; els objectius d'aprenentatge i els criteris d'avaluació; els sabers; el desenvolupament de la situació d'aprenentatge, on s'especifiquen quines són les principals estratègies metodològiques que es preveuen utilitzar, quins tipus d'agrupament es realitzen i quins són els principals materials que es necessiten; la descripció de les activitats d'ensenyament i aprenentatge i d'avaluació; i la descripció de com s'aborden els vectors, així com les mesures i suports universals, addicionals o intensius que es preveuen utilitzar per a l'atenció educativa a l'alumnat en el marc d'un sistema inclusiu que permetin la personalització dels aprenentatges.

La importància de l'enfocament globalitzador i competencial es basa en la implicació de l'alumne o alumna en allò que aprèn i en com ho aprèn i no només seguint el seu interès. Aquest enfocament globalitzador ha d'estar en funció de les relacions significatives i funcionals que puguin establir els i les alumnes respecte als aprenentatges.

Les situacions d'aprenentatge s'han d'elaborar i planificar, des de l'inici, per a tot l'alumnat. Amb aquesta finalitat, el disseny universal per a l'aprenentatge (DUA) és un model que ajuda a desenvolupar el currículum per a tothom i proposa crear entorns flexibles, amb recursos i estratègies variades que redueixen les barreres a la participació, l'aprenentatge i la comunicació.

El pla de suport individualitzat (PI) s'ha d'elaborar a partir de la programació de les situacions d'aprenentatge.

3

Pla de suport individualitzat

3. PLA DE SUPORT INDIVIDUALITZAT

Les mesures i els suports per a l'atenció educativa de l'alumnat s'han de preveure en el projecte educatiu de centre (PEC) i en les normes d'organització i funcionament de centre (NOFC), i s'han de concretar en la programació general anual (PGA) i avaluar-se en la memòria anual.

Aquestes mesures i suports han de garantir que els contextos escolars ofereixin les condicions d'aprenentatge necessàries per desenvolupar les fortaleses dels i de les alumnes; han d'afavorir la vinculació amb el grup; han de facilitar l'accés a l'aprenentatge i a la participació, i han d'assegurar el progrés de tots i totes.

La personalització dels aprenentatges i el tractament globalitzat dels sabers obliguen a situar el focus del pla de suport individualitzat en els criteris d'avaluació que ajuden a l'assoliment de les competències, amb el benentès que, des del seu inici, la programació de centre i d'aula explicita la diversitat de formes de ser i d'aprendre de tots els alumnes.

Els i les alumnes a qui s'ha elaborat un pla de suport individualitzat participen en les activitats programades a l'aula i aprenen col·laborant i cooperant amb els seus companys i companyes.

Cal que els i les docents adequin la seva intervenció a la variabilitat dels processos d'aprenentatge de tot l'alumnat amb una actitud positiva i amb altes expectatives.

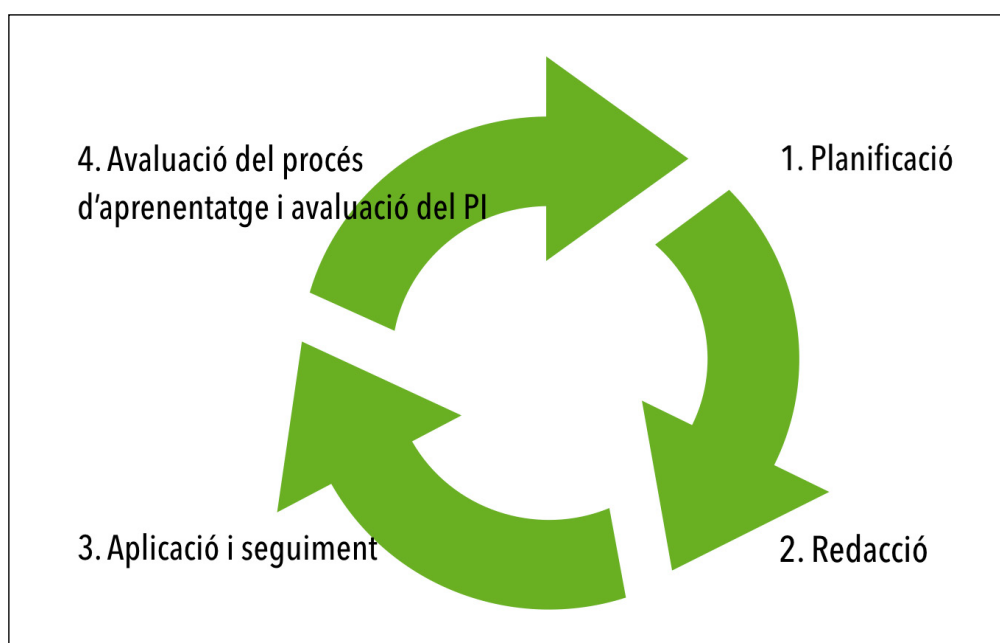
3.1

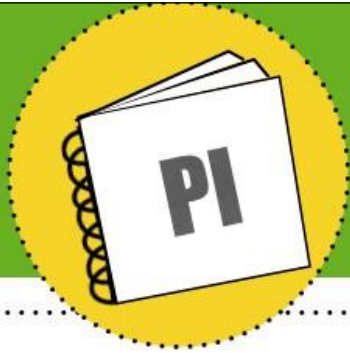
Definició i finalitat del pla de suport individualitzat

El pla de suport individualitzat (PI) és un document que recull les valoracions i la presa de decisions dels equips docents (amb la participació de la família i de l'alumne o alumna) sobre la planificació de mesures, actuacions i suports per donar resposta a situacions singulars de determinats alumnes en tots els contextos en què es desenvolupa el projecte educatiu. El contingut i l'elaboració del PI estan regulats pel Decret 150/2017, de 17 d'octubre, de l'atenció educativa a l'alumnat en el marc d'un sistema educatiu inclusiu; el Decret 171/2022, de 20 de setembre, d'ordenació dels ensenyaments de batxillerat; el Decret 175/2022, de 27 de setembre, d'ordenació dels ensenyaments de l'educació bàsica, i el Decret 21/2023, de 7 de febrer, d'ordenació dels ensenyaments de l'educació infantil.

El document PI ha de formar part de l'expedient acadèmic de l'alumne o alumna amb una doble finalitat. D'una banda, ha de servir com a punt de partida per a l'elaboració del PI de l'alumne o alumna del curs següent, si escau. I de l'altra, permet preservar l'evolució de la proposta educativa per a l'alumne o alumna i les mesures i suports adoptats al llarg de la seva escolaritat.

El procés d'elaboració d'un PI ha de seguir el següent recorregut:





Decàleg del PI



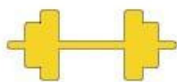
Respon a les necessitats educatives de l'alumne o alumna.



Detalla les mesures i els suports que s'aplicaran a l'alumne o alumna i que han de ser viables, pràctics i sostenibles.



És el resultat de compartir acords i decisions de forma conjunta entre l'equip docent i els i les professionals que hi intervenen.



Respecta una avaluació global, contínua, formativa i formadora.



Inclou els criteris d'avaluació que han de determinar el grau d'assoliment de les competències que responen a la millora de l'aprenentatge de l'alumne o alumna.



Ha de garantir que l'alumne o alumna se l'avalui en funció dels criteris d'avaluació establerts.



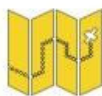
S'ha de temporalitzar de manera que faciliti revisar-lo i l'actualitzar-lo.



Explicita quina implicació han de tenir les famílies.



Valora la participació i la implicació dels i de les alumnes en el seu procés d'aprenentatge.



Ha de ser pràctic, concís i funcional. Evita descriure de forma explícita i detallada la presa de decisions que afecta la programació d'aula.

3.2

En quins casos s'ha d'elaborar un pla de suport individualitzat?

Segons el Decret 150/2017, de 17 d'octubre, de l'atenció educativa a l'alumnat en el marc d'un sistema educatiu inclusiu al segon cicle d'educació infantil, a l'educació primària i a l'educació secundària obligatòria és prescriptiu elaborar el PI per als casos següents:

- a) Alumnes que presenten necessitats educatives especials.
- b) Alumnes nouvinguts que s'incorporen tardanament al sistema educatiu a Catalunya.
- c) Alumnes que ja no assisteixen a l'aula d'acollida, però que reben suport lingüístic i social per seguir el currículum amb el seu grup classe.
- d) Alumnes que estan atesos en centres del Departament de Salut, en centres de justícia juvenil del Departament de Justícia, o en centres de la Direcció General d'Atenció a la Infància i l'Adolescència del Departament de Drets Socials, i no poden assistir als centres educatius regularment.
- e) Alumnes als quals es redueix la durada dels estudis en qualsevol etapa.
- f) Alumnes que cursen simultàniament educació secundària obligatòria i altres ensenyaments de música o dansa, o que cursen educació secundària obligatòria i tenen una dedicació significativa a l'esport.
- g) Sempre que, en el pas de l'educació primària a l'educació secundària, l'equip d'assessorament psicopedagògic (EAP) ho hagi fet constar en l'informe de l'EAP de reconeixement de necessitats específiques de suport educatiu.
- h) Excepcionalment, aquells alumnes que per assolir les competències requereixin mesures addicionals i intenses.
- i) Alumnes sobre els quals s'hagi pres la decisió d'avaluar-los amb criteris d'avaluació inferiors o superiors als del nivell que els correspon.

A l'etapa de batxillerat el PI s'ha d'elaborar per als casos següents:

- a) Alumnes que es troben en els supòsits establerts als apartats *a*, *b*, *c*, *d* i *e*.
- b) Alumnes amb trastorns d'aprenentatge o de comunicació, sempre que les necessitats educatives de l'alumne o alumna ho requereixin o mentre el PI sigui un requisit per presentar-se a les proves d'accés a estudis superiors.

El Decret 175/2022, de 27 de setembre, d'ordenació dels ensenyaments de l'educació bàsica estableix que en tota l'educació bàsica el pla de suport individualitzat s'ha d'elaborar per a aquell alumnat inclòs en els casos que determina el Decret 150/2017, de 17 d'octubre, de l'atenció educativa a l'alumnat en el marc d'un sistema educatiu inclusiu, i sempre que es detectin al llarg del curs les necessitats específiques de suport educatiu.

El Decret 171/2022, de 20 de setembre, d'ordenació dels ensenyaments de batxillerat estableix que a l'etapa del batxillerat el pla de suport individualitzat s'ha d'elaborar per a aquells alumnes inclosos en la normativa reguladora i també en els supòsits següents:

- a) Alumnes amb altes capacitats.
- b) Alumnes amb situacions singulars als quals se'ls planifica la durada del batxillerat en tres anys.

- c) Alumnes nouvinguts o de procedència estrangera.
- d) Alumnes amb circumstàncies singulars: alumnes que fan estades a l'estranger durant més d'un mes, alumnes que repeteixen batxillerat amb tres o quatre matèries suspeses, alumnes amb escolarització compartida entre el centre presencial i l'Institut Obert de Catalunya (IOC), i alumnes amb impossibilitat d'assistència presencial temporal.
- e) Alumnes que cursen simultàniament estudis de batxillerat i de música o dansa.
- f) Alumnes que cursen simultàniament estudis de batxillerat i la pràctica intensiva de l'esport.

El centre pot valorar la conveniència d'elaborar un pla de suport individualitzat en supòsits no esmentats en l'apartat anterior. En aquest cas, la decisió d'elaborar-lo correspon a la comissió d'atenció educativa inclusiva (CAEI). En el cas de l'alumnat de batxillerat que tenia un pla de suport individualitzat a l'educació bàsica, s'ha de vetllar perquè el continuï tenint i perquè les mesures i suports d'atenció educativa siguin coherents per tal d'evitar l'abandonament escolar en aquesta etapa.

A la resta d'ensenyaments no universitaris s'aplicarà el que estableix l'article 12 del Decret 150/2017, de 17 d'octubre, de l'atenció educativa a l'alumnat en el marc d'un sistema educatiu inclusiu.

En el cas d'accés a estudis superiors i per tal d'acreditar la necessitat d'adaptació de les condicions de les proves, el PI per als i les alumnes ha d'elaborar-se d'acord amb la normativa corresponent als estudis cursats.

A qualsevol etapa, quan el pla de suport individualitzat no és prescriptiu, la decisió d'elaborar-lo, escoltades les parts, correspon a la CAEI d'acord amb la normativa. La proposta la pot fer:

- L'EAP, o l'especialista d'orientació educativa del centre educatiu quan escaigui, en els casos d'informe de reconeixement de necessitats específiques de suport educatiu (NESE).
- El tutor o tutora, o qualsevol membre de l'equip docent, quan en l'avaluació formativa i formadora dels processos d'aprenentatge detecti necessitats educatives que condicionen fortament el procés d'aprenentatge d'un alumne o alumna.
- La família, que s'adreça al tutor o tutora i/o a la direcció del centre per demanar que es consideri la possibilitat d'elaborar-lo.

3.3

Quin és el procés d'elaboració d'un pla de suport individualitzat

Abans d'iniciar la redacció d'un PI cal seguir el procediment següent:

- Identificar les necessitats educatives, conjuntament amb l'equip docent, l'alumne o alumna i la família.
- Revisar la idoneïtat de les mesures i suports universals i addicionals que s'estiguin aplicant.
- Proporcionar la informació recollida a la CAEI, que valora la proposta i aprova l'elaboració si escau.
- Informar l'alumne o alumna i la família de la proposta de PI.

El PI s'ha d'elaborar en el termini màxim de dos mesos:

- Des de l'inici del curs acadèmic.
- Des del moment en què la CAEI en determini la necessitat.
- Des de la incorporació de l'alumne o alumna per trasllat de centre i/o perquè s'incorpora tardanament al sistema educatiu.

Una vegada aprovada l'elaboració del PI, i havent estat informats l'alumne o alumna i la família, el tutor o tutora serà el responsable de coordinar l'elaboració del PI i de fer-ne el seguiment, amb la col·laboració de l'equip docent, l'assessorament dels serveis educatius, si escau, i de l'especialista d'orientació educativa del centre educatiu, i prenent en consideració els informes que aportin altres professionals i agents implicats, com professionals de l'àmbit sanitari i sociosanitari, serveis socials... Així mateix, el tutor o tutora ha d'actuar com a principal interlocutor amb l'alumne o alumna i els pares, mares o tutors o tutores legals.

Conèixer bé els i les alumnes facilita el procés d'elaboració del PI, en referma la idoneïtat i en facilita la implementació.

Correspon a la direcció dels centres, amb el vistiplau de la CAEI, aprovar el pla de suport individualitzat, facilitar la coordinació i la col·laboració dels i de les professionals que hi intervenen, i vetllar perquè es compleixi.

L'alumne o alumna i els pares, mares o tutors o tutores legals han d'estar informats del procés i han de col·laborar tant en l'elaboració dels acords com en el seguiment del PI.

Tots els agents que intervenen en el procés d'elaboració tindran accés a la informació del PI.

3.3.1. La planificació

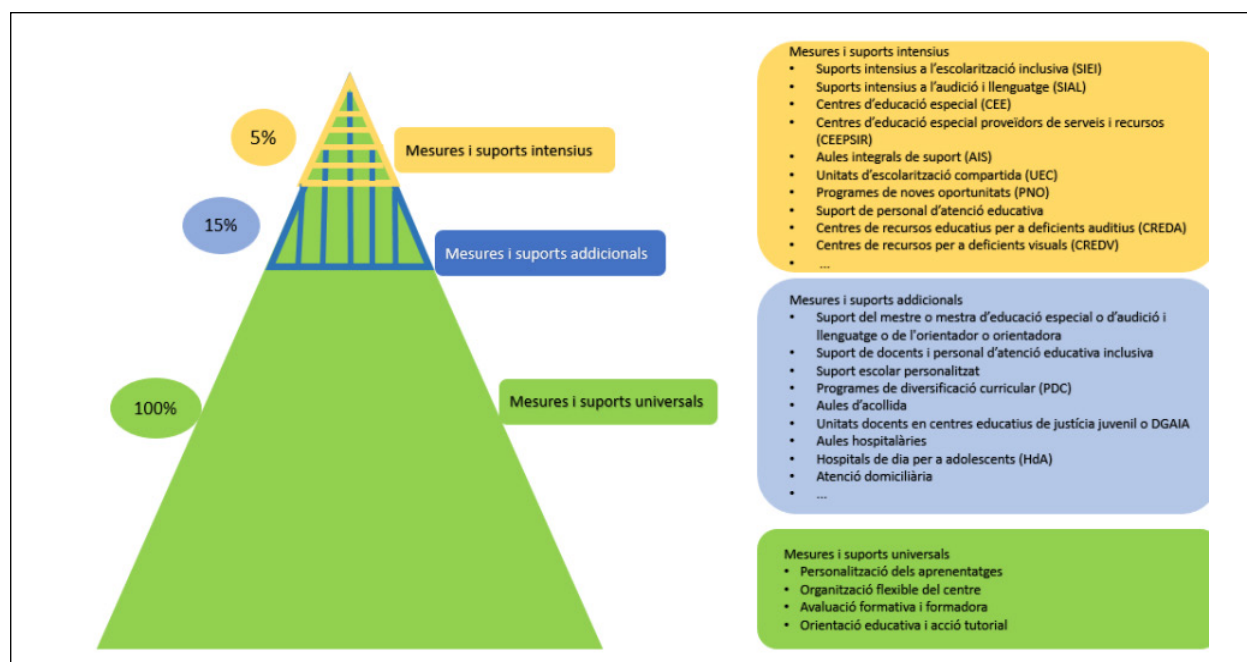
En la planificació, cal fomentar la col·laboració entre totes les persones implicades: l'alumne o alumna, els i les docents, la família i, si escau, altres agents. La col·laboració sustenta la confiança i construeix el compromís d'assolir els acords comuns planificats.

El tutor o tutora de l'alumne o alumna convoca i coordina les reunions per planificar el PI. És imprescindible el treball en equip i l'avaluació col·legiada.

Aquesta coordinació ha de permetre que totes les persones que són responsables de donar resposta a les necessitats educatives de l'alumne o alumna puguin:

- Identificar quines són les *característiques personals i els aprenentatges previs* a partir dels quals es poden construir els nous aprenentatges.
- Identificar quins són els *elements del context escolar o de l'acció educativa* que afavoreixen situacions valuoses d'aprenentatge i de relació per a l'alumne o alumna.
- Observar l'alumne o alumna i *analitzar la informació* recollida en *diferents contextos* que afavoreixin l'aprenentatge.
- Plantejar una valoració psicopedagògica si s'escau.
- Compartir *les metodologies i les organitzacions* del context d'aprenentatge que tenen incidència directa en els processos d'aprenentatge i ajustar les mesures i suports a les necessitats de l'alumne o alumna.
- Establir *els criteris d'avaluació* referents a l'assoliment de les competències específiques del currículum d'acord amb les necessitats educatives de l'alumne o alumna.

Per tal de planificar les mesures i suports cal tenir en compte quina intensitat i durada hauran de tenir en funció de les necessitats educatives dels i de les alumnes i de l'objectiu d'assolir el màxim desenvolupament de les seves capacitats personals i les competències del currículum.



Font: Decret 150/2017, de 17 d'octubre, de l'atenció educativa a l'alumnat en el marc d'un sistema educatiu inclusiu

Les *mesures* per a l'atenció educativa són les accions i actuacions organitzades pels centres destinades a facilitar l'accés a l'aprenentatge i a la participació, a fi de permetre el progrés de l'alumnat, prevenir les dificultats de l'aprenentatge i assegurar un millor ajustament entre les capacitats dels alumnes i de les alumnes i el context educatiu. Aquestes mesures incideixen en tots els àmbits de l'educació.

Els *suports* són els recursos personals, metodològics i materials —inclosos els tecnològics— i els ajuts contextuals i comunitaris que els centres utilitzen per aconseguir que les mesures planificades siguin efectives i funcionals, i contribueixin a assolir l'èxit educatiu de tot l'alumnat. Aquests suports incideixen en tots els àmbits de l'educació.

Al portal XTEC, es pot consultar el desplegament de les Mesures i suports que orienta els i les docents sobre quines decisions es poden prendre en el centre per personalitzar l'atenció als i les alumnes. També s'hi recullen les mesures i suports per a l'alumnat amb necessitats específiques de suport educatiu (NESE).

3.3.2. La redacció

Per a la redacció del PI, els centres determinen el model de document tenint en compte les diferents orientacions i propostes de model del Departament d'Educació.

El tutor o tutora de l'alumne o alumna ha de redactar els aspectes generals i comuns del pla, amb el suport de la CAEI, el mestre o mestra d'educació especial, el mestre o mestra de pedagogia terapèutica, l'especialista d'orientació educativa, i, si escau, l'EAP i el tutor o tutora de l'aula d'acollida. La resta de docents redacten la concreció del pla per a les àrees, les matèries, els àmbits o els projectes globalitzadors dels quals siguin responsables.

El PI ha de contenir tota la informació relativa a les dades personals i acadèmiques de l'alumne o alumna; el motiu pel qual es decideix elaborar el PI; les mesures i els suports necessaris perquè l'alumne o alumna assoleixi les competències; els criteris d'avaluació, que seran el referent per avaluar i qualificar els aprenentatges de l'alumne o alumna i que han d'estar vinculats a la programació, els acords amb altres professionals i la família, i qualsevol altra decisió que l'equip docent consideri necessària.

La redacció d'un PI ha d'incloure, com a mínim, els següents elements:

Elements del pla de suport individualitzat (PI)	
Dades personals	Nom i cognoms Data de naixement Adreça Telèfon ...
Dades escolars	Data d'incorporació al sistema educatiu a Catalunya Data d'incorporació al centre educatiu Nivell Grup classe o grup d'alumnes Curs acadèmic Data d'inici i de revisió

Elements del pla de suport individualitzat (PI)	
Justificació del PI	<ul style="list-style-type: none"> • Motiu pel qual es justifica l'elaboració del PI i descripció argumentada de les necessitats educatives de l'alumne o alumna. Es pot extreure informació rellevant de l'informe de reconeixement de necessitats específiques de suport educatiu (NESE). • Descripció de la necessitat d'elaboració del PI: nivell actual de competències (capacitats, potencialitats, habilitats/punts forts i febles), interessos i motivacions de l'alumne o alumna.
Professionals i serveis	<ul style="list-style-type: none"> • Professionals que hi intervenen, activitats extraescolars, beques i ajuts...
Proposta educativa	<p>Mesures i suports</p> <ul style="list-style-type: none"> • Especificació de les mesures i suports universals, addicionals o intensius que es preveuen utilitzar o s'han hagut d'utilitzar per a l'alumne o alumna. • Descripció de les estratègies metodològiques, vinculades als criteris d'avaluació, que s'empraran en el procés d'aprenentatge de l'alumne o alumna. <p>Àrees/matèries/àmbits/competències transversals</p> <ul style="list-style-type: none"> • Àrees, matèries, àmbits o competències transversals que es treballen. <p>Criteris d'avaluació</p> <ul style="list-style-type: none"> • Aquest apartat es basa en els criteris d'avaluació establerts en els currículums de cada etapa que s'han d'ajustar dins de la zona de desenvolupament pròxim de l'alumne o alumna (ZDP),* emmarcant-los dins el marge adequat per poder observar i avaluar el procés d'aprenentatge en un període de temps d'un curs o un cicle (vegeu el model PI corresponent a cada etapa). <p>Horari</p> <ul style="list-style-type: none"> • Horari que s'ha establert en què s'inclouen les mesures i suports necessaris per al curs escolar corresponent, i on es pot identificar quina és la franja temporal dedicada a ajustar l'atenció educativa. <p><small>*La zona de desenvolupament pròxim (ZDP) és el lloc on, gràcies als suports i l'ajuda dels altres, pot desencadenar-se el procés de construcció, modificació, enriquiment i diversificació dels esquemes de coneixement que defineixen l'aprenentatge escolar. S'entén que allò que l'aprenent és capaç de fer amb ajuda en la ZDP en un moment concret, podrà realitzar-ho més endavant de forma autònoma (Coll C. et al.; <i>El constructivismo en el aula</i>. Barcelona: Graó, 1993).</small></p>
Conformitat del pla	<ul style="list-style-type: none"> • La direcció del centre l'aprova. • Els pares, mares o tutors o tutores legals han d'estar degudament informats sobre el contingut, l'avaluació i la finalització del PI. • A l'educació infantil i a l'educació primària, si la família ho sol·licita se'n pot lliurar una còpia. • A l'educació secundària obligatòria i al batxillerat, sempre se n'ha de lliurar una còpia a la família i/o a l'alumne o alumna si és major d'edat.
Reunions de seguiment i acords amb l'alumne o alumna i la família	<ul style="list-style-type: none"> • S'hi ha d'especificar les reunions de seguiment i el recull dels acords presos amb l'alumne o alumna, els pares, mares o tutors o tutores legals.

Elements del pla de suport individualitzat (PI)	
Reunions de seguiment i avaluació del pla amb els i les professionals implicats	<ul style="list-style-type: none"> • Reunions de seguiment de l'equip docent. • Reunions de comissions (CAE), serveis externs implicats...
	<ul style="list-style-type: none"> • Avaluació de la planificació realitzada i dels seus efectes en l'aprenentatge de l'alumne o alumna, i propostes per al curs vinent. • Pot ajudar a plantejar-se preguntes com: <ul style="list-style-type: none"> – Com es valora el procés d'implementació del PI? – Quina és l'opinió de l'alumne o alumna? – Quins aspectes podem millorar?
Acords sobre la continuïtat del pla	<ul style="list-style-type: none"> • Hi queda constància de la proposta de continuïtat, de revisió o de finalització del pla.

Pel que fa a l'apartat de la redacció de la *proposta educativa* adreçada a les necessitats de l'alumne o alumna, s'ha de considerar, en primer lloc, el seu nivell competencial i, en segon lloc, el marc normatiu de cada etapa educativa.

Seguint aquest marc normatiu, la redacció d'aquesta proposta s'ha d'elaborar partint de la programació d'aula (formada per les situacions d'aprenentatge) que s'ha dissenyat per al grup classe en què es troba l'alumne o alumna.

Pel que fa a l'**educació infantil**, l'objectiu principal és el desenvolupament integral i harmònic de l'infant, considerant-lo un ésser capaç, en un marc de seguretat, cura, afecte, confiança i benestar, des de la perspectiva del respecte als seus drets i el creixement de totes les seves potencialitats.

El PI en aquesta etapa ha de recollir la planificació de mesures, actuacions i suports per donar resposta a les necessitats educatives d'aquell infant del segon cicle d'educació infantil que ho necessiti, en tots els contextos en què es desplega el projecte educatiu. Implica la prioritització de les competències específiques i dels criteris d'avaluació del currículum d'educació infantil per donar resposta a les necessitats educatives de l'infant.

Pel que fa a l'**educació bàsica**, es reconeix el currículum com una potent eina de futur per al desenvolupament integral de totes les persones en els seus aspectes cognitius, emocionals, afectius i relacionals, que ha de fer possible la realització del projecte de vida personal i professional per a tothom a partir de l'èxit educatiu.

Els elements del currículum dels quals s'ha de partir per elaborar la proposta educativa inclosa en el PI són les competències específiques i els criteris d'avaluació. Les competències específiques de les àrees, matèries o àmbits concreten els aprenentatges, tant pel que fa a les capacitats com pel que fa als sabers. Els criteris d'avaluació, que són el referent de l'avaluació, es vinculen a les competències específiques i indiquen l'adquisició dels aprenentatges de l'alumnat.

Els centres educatius han de desenvolupar i concretar els criteris d'avaluació del currículum en el seu projecte educatiu de centre. Pel que fa a la proposta educativa del PI, partint d'aquest PEC, l'equip docent ha de personalitzar, tant com sigui possible, els criteris d'avaluació per a aquell alumne o alumna a qui se li elabora un PI tenint com a referent els establerts a la programació d'aula.

A la proposta educativa del PI a l'**educació primària** s'hi determinen els criteris d'avaluació a partir dels quals s'avalua l'aprenentatge de l'alumne o alumna.

A l'**educació secundària obligatòria**, a més dels criteris d'avaluació també s'han de prioritzar les competències específiques i els sabers a treballar per donar resposta a les necessitats educatives de l'alumne o alumna. Pot ser necessari consultar les competències específiques i els criteris d'avaluació de l'etapa de l'educació primària.

L'atenció educativa al **batxillerat** ha de promoure la continuïtat formativa de tot l'alumnat en aquesta etapa. En el cas de l'alumnat de batxillerat que tenia un pla de suport individualitzat a l'educació bàsica, s'ha de vetllar perquè el continuï tenint i perquè les mesures i suports d'atenció educativa siguin coherents per tal d'evitar l'abandonament escolar en aquesta etapa.

Els centres educatius han de vetllar perquè l'alumnat que presenta necessitats específiques de suport educatiu pugui cursar aquests estudis amb èxit amb l'aplicació de les mesures i suports necessaris. Aquest fet pot comportar la flexibilització de la durada de l'etapa. En la proposta educativa del PI, a més dels criteris d'avaluació també s'hauran de prioritzar les competències específiques i els sabers a treballar.

En el cas de l'alumnat nouvingut que s'incorpora als centres educatius amb posterioritat a l'inici de l'escolaritat obligatòria, la redacció del PI segueix els mateixos criteris que per a la resta d'alumnes, tenint en compte que es poden utilitzar inicialment els criteris d'avaluació de llengua estrangera de primària com a criteris de referència per a l'elaboració del PI de llengua catalana i castellana, tant a primària com a secundària (vegeu l'apartat 3.4 d'aquest document). Un cop l'alumne o alumna hagi assolit el coneixement bàsic i comunicatiu de la llengua de la manera més intensiva possible, l'objectiu és que, com més aviat millor, els criteris de referència del seu PI siguin els de llengua catalana o castellana, però amb el nivell que es consideri que és adequat al seu progrés en l'aprenentatge.

3.3.3. L'aplicació i el seguiment

El PI és un document viu que s'ha d'actualitzar, adaptar i millorar. Periòdicament, cal fer una valoració de la idoneïtat i l'eficàcia de la seva aplicació.

La finalitat del seguiment és ajustar les mesures i suports planificats en el PI en relació amb el progrés en l'aprenentatge de l'alumne o alumna.

El tutor o tutora ha de vetllar perquè es faci el seguiment del PI, tant a les reunions de l'equip docent i a les sessions d'avaluació com a les reunions específiques que es portin a terme amb l'alumne o alumna, la família i, si escau, amb docents i altres agents implicats (logopeda; fisioterapeuta; especialista en orientació educativa; professional de l'EAP; equips d'assessorament i orientació en llengua, interculturalitat i cohesió social, ELIC; centres de recursos educatius per a l'alumnat amb trastorns del desenvolupament i la conducta, CRETDIC; centres de recursos educatius per a deficients visuals, CREDV; centres de recursos educatius per a deficients auditius, CREDA; centres d'educació especial com a centres proveïdors de serveis i recursos, CEEPSIR; etc.).

En el document del PI ha de quedar constància dels temes tractats i els acords o canvis que es plantegen al llarg del curs. Les dades de caràcter personal que hi consten s'han de tractar de forma lícita, lleial i transparent amb relació a l'interessat o interessada; s'han de recollir amb finalitats determinades, explícites i legítimes; i han de ser exactes, adequades, pertinents i limitades al que és necessari per a la finalitat per a la qual es tracten. Així mateix, s'han de tractar de manera que se'n garanteixi una seguretat adequada i conservar-les de manera que permetin identificar les persones interessades durant un període no superior al necessari per a les finalitats del tractament.

El PI s'ha de revisar íntegrament en el termini pactat i de manera periòdica, com a mínim cada curs escolar, per valorar-ne la funcionalitat, ajustar-ne els criteris d'avaluació i esmenar les mesures i suports que, eventualment, no hagin funcionat. Es recomana anar-lo valorant i ajustant en cada sessió d'avaluació i quan es consideri necessari.

Tots aquells canvis que es produeixin en aquest seguiment i comportin ajustar les mesures i suports s'han de compartir amb l'alumne o alumna i la família.

Quan la revisió del PI coincideixi amb el final d'un nivell o curs i, sobretot, al final d'una etapa educativa, la CAEI recollirà orientacions i recomanacions per als i les professionals que han de treballar amb l'alumne o alumna en el nou nivell, curs o etapa.

En el supòsit de trasllat de l'alumne o alumna a un altre centre educatiu, aquestes orientacions i recomanacions acompanyaran el darrer PI de l'alumne o alumna, que s'haurà de lliurar al director o directora del centre receptor.

L'alumne o alumna amb PI requereix un procés d'acompanyament personalitzat també en el moment de pas de curs, transició entre cicles i etapes o quan se li aplica una nova mesura addicional o intensiva externa al centre (AIS, UEC, atenció educativa domiciliària...). La CAEI pren una gran importància en el moment del pas curs per garantir el seguiment de l'alumnat amb PI. El mestre o la mestra d'educació especial, l'especialista d'orientació educativa, el tutor o tutora d'aula d'acollida... tenen un paper destacat en la transició entre cicles i etapes. En tots els casos, es pot demanar la intervenció i el suport de l'EAP per mitjà de la CAEI.

3.4

Avaluació del procés d'aprenentatge de l'alumne o alumna i avaluació del PI

L'avaluació, a les diferents etapes educatives, està regulada per la normativa següent:

- Decret 21/2023, de 7 de febrer, d'ordenació dels ensenyaments de l'educació infantil. Capítol 4.
- Decret 175/2022, de 27 de setembre, d'ordenació dels ensenyaments de l'educació bàsica. Capítol 4.
- Decret 171/2022, de 20 de setembre, d'ordenació dels ensenyaments de batxillerat. Capítol 4.

Per a l'avaluació del procés d'aprenentatge de l'alumnat cal tenir en compte:

- A l'educació infantil s'han d'establir els criteris d'avaluació que evidencin el progrés esperat en referència a les capacitats de l'infant. Per a l'avaluació dels processos de desenvolupament i aprenentatge dels infants del segon cicle d'educació infantil, s'han de prendre com a referència els criteris d'avaluació de final d'etapa, que també poden orientar les decisions que es prenen al primer cicle de l'educació primària.
- A l'educació bàsica, l'avaluació dels processos d'aprenentatge de l'alumnat és un component essencial de l'aprenentatge de cada alumne o alumna i ha de formar part de la programació d'aula. L'avaluació ha de ser global, contínua i formativa i ha de permetre que tant els i les docents com els i les alumnes puguin identificar els avenços, les dificultats i els errors que sorgeixen al llarg del procés educatiu i prendre les decisions oportunes per assolir les competències.

S'ha de promoure l'ús generalitzat d'estratègies i instruments d'avaluació variats i adequats, ajustats a les diferents situacions d'aprenentatge, que permetin la valoració del progrés de tot l'alumnat, tenint en compte la personalització dels aprenentatges i permetent ajustar millor la proposta educativa a l'alumnat que presenta necessitats específiques de suport educatiu.

L'avaluació del procés d'aprenentatge de l'alumnat que disposa d'un PI es farà d'acord amb els criteris d'avaluació establerts en el pla esmentat, que en cap cas pot suposar una limitació en les seves qualificacions. Els criteris d'avaluació, que són el referent de l'avaluació, es vinculen a les competències específiques i indiquen l'adquisició dels aprenentatges de l'alumnat.

- Al batxillerat, l'avaluació del procés d'aprenentatge guia i orienta el procés educatiu, tant en el seu vessant formatiu com en el qualificador. L'avaluació ha de ser contínua, global i formativa, en tant que proporciona informació que ha de permetre millorar els aprenentatges de l'alumnat i els processos d'ensenyament emprats, i ha de ser diferenciada per a cadascuna de les matèries o àmbits.

Cal promoure l'ús d'estratègies i instruments d'avaluació variats, que promoguin l'autoregulació i la metacognició; també que permetin valorar el treball, la implicació i l'esforç de l'alumnat en el seu procés d'aprenentatge.

Els referents de l'avaluació són els criteris d'avaluació que es vinculen a les competències específiques de cada matèria. L'avaluació dels aprenentatges de l'alumnat amb PI es farà d'acord amb els criteris establerts en el pla esmentat.

En el cas de l'alumnat d'origen estranger que s'incorpora tardanament per primera vegada al sistema educatiu a Catalunya un cop iniciada l'educació obligatòria, es poden utilitzar inicialment els criteris d'avaluació de Llengua Estrangera de primària com a criteris de referència per a l'elaboració del PI de Llengua Catalana i Llengua Castellana, tant a primària com a secundària.

L'alumnat amb PI ha de ser avaluat en les sessions d'avaluació del seu grup-classe, d'acord amb els criteris d'avaluació descrits en el seu pla. Els resultats d'aquesta avaluació s'han d'expressar en els mateixos termes que per a la resta d'alumnes.

En les sessions d'avaluació de cinquè i sisè de l'educació primària, en tots els cursos de l'educació secundària obligatòria i al batxillerat s'ha d'escoltar la veu de l'alumnat, que prèviament haurà reflexionat sobre els processos d'aprenentatge en les diferents àrees, matèries o àmbits. Cada centre ha de determinar el procediment a través del qual incorpora l'alumnat a les sessions d'avaluació.

És molt important assegurar-se que totes les persones implicades en l'educació de l'alumne o alumna, incloent-hi la família, entenen quins són els criteris a partir dels quals se l'avalua i quines implicacions pot tenir en la seva escolarització i en la seva continuïtat formativa.

Article 29

Extracte de l'acta d'avaluació

		Nivell					
		Àrees/matèries					
Nom		<i>Coneixement del Medi Natural, Social i Cultural</i>	<i>Educació Artística</i>	<i>Educació Física</i>	<i>Llengua Castellana i Literatura</i>	<i>Matemàtiques</i>	
<i>PI*/resultat de l'avaluació</i>		<i>PI*</i> <small>Resultat de l'avaluació</small>	<i>PI*</i> <small>Resultat de l'avaluació</small>	<i>PI*</i> <small>Resultat de l'avaluació</small>	<i>PI*</i> <small>Resultat de l'avaluació</small>	<i>PI*</i> <small>Resultat de l'avaluació</small>	
Marta Grau	SÍ	AS	AS	AS	NA	AS	
Mei Jaqués		AE	NA	AE	AE	AE	

Els documents oficials d'avaluació dels i de les alumnes amb pla de suport individualitzat han de fer referència als criteris d'avaluació formulats en aquest pla.

Font: Actualització de la infografia del document "El currículum a l'escola i a l'aula. Taller d'avaluació."

Periòdicament cal fer una revisió i avaluació del PI i quan no s'ajusti al progrés d'aprenentatge de l'alumne o alumna, convé iniciar un nou procés de planificació que comportarà que la CAEI:

- Revisi i valori la informació recollida en el seguiment i l'avaluació del PI.
- Orienti i faci recomanacions per reelaborar-lo o, si escau, finalitzar-lo.

El PI pot finalitzar en qualsevol moment i abans del temps previst inicialment si l'evolució de l'alumne o alumna així ho aconsella. Aquesta decisió, a proposta del tutor o tutora, l'ha de prendre el director o directora del centre, de manera degudament justificada, amb l'acord de la CAEI i un cop informats l'alumne o alumna i la família.

3.5

Els informes d'avaluació

Per a l'elaboració dels informes d'avaluació de les diferents etapes educatives cal tenir en compte la normativa vigent:

- Decret 21/2023, de 7 de febrer, d'ordenació dels ensenyaments de l'educació infantil. Capítol 4.
- Decret 175/2022, de 27 de setembre, d'ordenació dels ensenyaments de l'educació bàsica. Capítol 4.
- Decret 171/2022, de 20 de setembre, d'ordenació dels ensenyaments de batxillerat. Capítol 4.

D'acord amb aquesta normativa:

- Al segon cicle de l'educació infantil cal informar les famílies cada curs del procés evolutiu de cada infant. S'ha de garantir com a mínim una entrevista personal al llarg del curs i cal lliurar com a mínim un informe qualitatiu escrit abans de finalitzar el segon trimestre. L'equip educatiu ha de decidir el format concret d'aquest informe.

Tant l'entrevista com l'informe han d'incloure l'evolució dels aspectes de desenvolupament i aprenentatge dels infants i han de reflectir la valoració dels progressos i dificultats observats, els aspectes personals i de relació de l'infant, i les estratègies o els recursos complementaris que s'hagin pogut adoptar.

- A l'educació bàsica, cada centre ha d'elaborar un model propi d'informe d'avaluació qualitatiu escrit, que emet l'equip docent després de cada sessió d'avaluació, trimestralment com a mínim.

En el cas de l'alumne o alumna amb PI, és especialment important que a l'informe d'avaluació es faci constar explícitament els criteris d'avaluació a partir dels quals se l'està avaluant i, si és el cas, quines àrees o matèries no s'avaluen.

Excepcionalment, a l'educació primària, per a aquells alumnes de procedència estrangera que s'incorporen al sistema educatiu a Catalunya per primera vegada durant el segon o el tercer trimestre del curs escolar i que no tenen com a llengua familiar cap de les llengües oficials a Catalunya, es pot prendre la decisió temporal de no avaluar algunes de les àrees.

Excepcionalment, a l'educació secundària obligatòria, el pla de suport individualitzat pot comportar la no qualificació de manera temporal d'algunes matèries. En aquest cas, s'hi han de concretar les raons i la durada d'aquesta mesura provisional i extraordinària.

Així doncs, els informes d'avaluació trimestrals dels i de les alumnes amb PI per a les famílies tenen la finalitat de:

- Informar de la progressió en els aprenentatges de les diferents àrees o matèries.
- Reflectir els resultats obtinguts en el procés d'aprenentatge de l'alumne o alumna, així com els aspectes acadèmics, personals i evolutius que es considerin oportuns.
- Compartir les mesures i els suports d'atenció educativa que s'hagin adoptat o que es prevegin adoptar.

Al llarg de tota l'educació bàsica els equips docents han de recollir i traspasar la informació més rellevant de cada alumne d'un curs al següent. Per fer-ho, el centre ha de disposar d'un registre

o full de seguiment intern i correspon al tutor o tutora la responsabilitat d'actualitzar i gestionar la informació que conté.

Aquest registre ha d'incloure, com a mínim, les dades següents:

- Nivell d'assoliment de les competències
- Mesures i suports d'atenció educativa aplicades (universals, addicionals i intensius)

A l'educació secundària obligatòria, conjuntament amb l'informe d'avaluació trimestral, l'equip docent elabora el consell orientador, que lliura a l'alumne o alumna i la seva família al final de cada curs. Aquest document orienta, acompanya i guia l'alumne o alumna en el seu itinerari educatiu i vetlla per la seva continuïtat formativa. S'elabora a partir de la informació continguda en el registre o full de seguiment intern i conté informació sobre el grau d'assoliment de les competències corresponents i, si escau, recomanacions i propostes de mesures i suports d'atenció educativa per al curs següent.

- Al batxillerat, cada centre ha d'elaborar un model propi d'informe d'avaluació que, a més de consignar les qualificacions obtingudes en cada matèria o àmbit amb indicadors numèrics de l'1 al 10, ha d'expressar qualitativament aquells elements del procés d'aprenentatge que cal destacar, els aspectes personals i evolutius que es consideri oportú, i les mesures i suports d'atenció educativa que s'hagin adoptat o que es prevegin adoptar per facilitar la millora dels aprenentatges dels i les alumnes, així com la conveniència de continuar-los aplicant.

El tutor o tutora ha de transmetre l'informe d'avaluació a cada alumne de manera individualitzada i, en cas que sigui menor d'edat, al pare, mare o tutor o tutora legal, un cop al trimestre com a mínim.

En finalitzar cada curs, també s'ha d'informar per escrit els i les alumnes i, en cas que siguin menors d'edat, el pare, mare o tutor o tutora legal, sobre els resultats de l'avaluació final. Aquesta informació ha de contenir, almenys, les qualificacions que ha obtingut l'alumne o alumna en les diverses matèries, la decisió respecte al pas de curs o a la superació de l'etapa i, si escau, les mesures previstes per a l'assoliment de les competències. El pla de suport individualitzat s'ha de fer constar a l'historial acadèmic de l'alumne o alumna.

3.6

Quin és el paper de l'alumne o alumna?

L'alumne o alumna ha d'estar informat de l'elaboració del pla de suport individualitzat i ha de ser escoltat³ en el seu procés d'elaboració, per assegurar la seva implicació i la personalització de la proposta d'aprenentatge tenint en compte l'etapa madurativa i les seves característiques personals. Així, ha de conèixer-ne el contingut, les decisions que afecten l'avaluació dels aprenentatges i, si escau, la finalització del pla.

La col·laboració de l'alumne o alumna en l'elaboració del PI resulta essencial, amb el benentès que afavoreix el desenvolupament de l'autodeterminació, l'expressió dels propis interessos i la implicació en el seu propi aprenentatge.

L'alumne o alumna, a qualsevol edat, ha de conèixer els criteris d'avaluació establerts en el seu PI i incorporar-hi aspectes relacionats amb els seus interessos. I, sobretot al tercer cicle de primària, en l'educació secundària obligatòria i en el batxillerat, poden col·laborar en l'elaboració del PI:

- Aportant dades i informació sobre la percepció del seu propi aprenentatge (autoavaluació).
- Definint i concretant objectius educatius vinculats als seus interessos, expectatives i necessitats.
- Avaluant l'eficiència i l'adequació dels suports.

L'elaboració del PI amb l'alumne o alumna s'ha de fer sempre adaptant el vocabulari i les consignes al seu desenvolupament comunicatiu, personal i social.

3. Article 7 de la Llei 14/2010, de 20 de maig, dels drets i les oportunitats en la infància i l'adolescència.

3.7

Quin és el paper de la família?

El pare, mare, tutor o tutora legal han d'estar informats de l'elaboració del pla de suport individualitzat, del seu contingut, de les decisions que afecten l'avaluació i la qualificació dels aprenentatges i, si escau, de la seva finalització.

La família té un paper important en la trajectòria escolar de l'alumne o alumna, pot compartir amb els i les docents informacions, actuacions i criteris subjectius, realistes i quotidians de gran valor. La família col·labora amb l'equip docent de formes diverses:

- Aportant dades per a l'avaluació de les competències de l'alumne o alumna: com es desenvolupa a casa, quins aprenentatges ha transferit a l'entorn familiar, quines són les seves preferències o quines debilitats i quines forteses observen en el procés.
- Ajudant a definir, concretar i implementar objectius funcionals, transferibles i significatius en l'àmbit familiar i comunitari.
- Gestionant el temps de lleure i emprant serveis comunitaris que incrementin les oportunitats d'aprenentatge i complementin la tasca del centre.
- Facilitant el seguiment de l'alumne o alumna al llarg de l'escolaritat.

A l'educació secundària obligatòria i al batxillerat, un cop la família, o l'alumne o alumna si és major d'edat, han signat el PI, n'han de rebre una còpia signada pel director o directora del centre.

Annexos

Annex 1. Preguntes freqüents

Aquest apartat té la finalitat de donar resposta a les preguntes més freqüents dels i de les docents respecte al document del pla de suport individualitzat (PI). S'ha estructurat en quatre grans blocs: elaboració, programació, avaluació i qualificació dels aprenentatges, i famílies.

Una gran part de les respostes fan referència a qüestions generals de l'educació infantil; l'educació bàsica, que inclou les etapes d'educació primària i educació secundària obligatòria, i el batxillerat; la resta són més específiques sobre la normativa d'una etapa, els centres d'educació especial i/o els centres de formació d'adults.

Elaboració

Pregunta	Etapa	Resposta
Quins alumnes han de tenir un PI?	<ul style="list-style-type: none"> • Educació infantil • Educació primària • ESO 	<ul style="list-style-type: none"> - Alumnes que presenten necessitats educatives especials. - Alumnes nous que s'incorporen tardanament al sistema educatiu a Catalunya. - Alumnes que ja no assisteixen a l'aula d'acollida, però que reben suport lingüístic i social per seguir el currículum amb el seu grup classe. - Alumnes que estan atesos en centres del Departament de Salut, en centres de justícia juvenil del Departament de Justícia, o en centres de la Direcció General d'Atenció a la Infància i l'Adolescència del Departament de Drets Socials, i no poden assistir als centres educatius regularment. - Alumnes als quals es redueix la durada dels estudis en qualsevol etapa. - Alumnes que cursen simultàniament educació secundària obligatòria i altres ensenyaments de música o dansa, o que cursen educació secundària obligatòria i tenen una dedicació significativa a l'esport. - Sempre que, en el pas de l'educació primària a l'educació secundària, l'EAP ho hagi fet constar en l'informe de l'EAP de reconeixement de necessitats específiques de suport educatiu. - Excepcionalment, aquells alumnes que per assolir les competències requereixin mesures addicionals i/o intenses. - Alumnes sobre els quals s'hagi pres la decisió d'avaluar-los amb criteris d'avaluació inferiors o superiors als del nivell que els correspon. - Sempre que es detectin al llarg del curs les necessitats específiques de suport educatiu.

Pregunta	Etapla	Resposta
Quins alumnes han de tenir un PI?	<ul style="list-style-type: none"> • Batxillerat 	<ul style="list-style-type: none"> - Alumnes que es troben en els supòsits establerts als cinc primers apartats del punt anterior. - Alumnes amb trastorns d'aprenentatge o de comunicació, sempre que les necessitats educatives de l'alumne o alumna ho requereixin o mentre el PI sigui un requisit per presentar-se a les proves d'accés a estudis superiors. - Alumnes amb altes capacitats. - Alumnes amb situacions singulars als quals se'ls planifica la durada del batxillerat en tres anys. - Alumnes nouvinguts o de procedència estrangera. - Alumnes amb circumstàncies singulars: alumnes que fan estades a l'estranger durant més d'un mes, alumnes que repeteixen batxillerat amb tres o quatre matèries suspeses, alumnes amb escolarització compartida entre el centre presencial i l'Institut Obert de Catalunya (IOC), i alumnes amb impossibilitat d'assistència presencial temporal. - Alumnes que cursen simultàniament estudis de batxillerat i de música o dansa. - Alumnes que cursen simultàniament estudis de batxillerat i la pràctica intensiva de l'esport. <p>El centre pot valorar la conveniència d'elaborar un pla de suport individualitzat en supòsits no esmentats anteriorment. En aquest cas, la decisió d'elaborar-lo correspondrà a la comissió d'atenció educativa inclusiva.</p> <p>En el cas de l'alumnat que tenia un PI a l'educació bàsica, s'ha de vetllar perquè el continuï tenint en aquesta etapa.</p>
Qui és la persona responsable de l'elaboració i el seguiment del PI?	<ul style="list-style-type: none"> • A la resta d'ensenyaments no universitaris • Als cicles formatius • Ensenyaments en els centres de formació d'adults • Educació infantil • Educació primària • ESO • Batxillerat 	<ul style="list-style-type: none"> - Sempre que l'alumne o alumna ocupi una plaça de reserva i així ho requereixi. - Sempre que l'alumne o alumna tingui un certificat de discapacitat i requereixi el PI. - S'elaboren modificacions curriculars. - Documents per a l'organització i la gestió dels centres: Cicles de formació professional. Curs per a l'accés al grau mitjà i curs de preparació per a la incorporació als cicles formatius de grau superior. - Documents per a l'organització i la gestió dels centres: Ensenyaments en els centres de formació d'adults. <p>El tutor o tutora de l'alumne o alumna és responsable de coordinar l'elaboració del pla de suport individualitzat per part de l'equip docent, en col·laboració amb el mestre o mestra d'educació especial a l'educació primària o l'especialista d'orientació educativa a l'educació secundària obligatòria i, si escau, amb l'assessorament dels serveis educatius; així mateix, n'ha de fer el seguiment i actuar com a principal interlocutor amb la família i l'alumne o alumna.</p>

Pregunta	Etapla	Resposta
<p>Quan ha d'estar elaborat un PI?</p>	<ul style="list-style-type: none"> • Educació infantil • Educació primària • ESO • Batxillerat 	<p>El PI s'ha d'elaborar en el termini màxim de dos mesos des de l'inici del curs acadèmic; des del moment en què la CAEI en determini la necessitat; o des de la incorporació de l'alumne o alumna per trasllat de centre i/o perquè s'incorpora tardanament al sistema educatiu.</p>
<p>S'ha d'elaborar un PI a tots els i les alumnes escolaritzats als centres d'educació especial?</p>	<ul style="list-style-type: none"> • Centres d'educació especial 	<p>Sí, els centres d'educació especial normés escolaritzen alumnes amb necessitats educatives especials i l'article 12 del Decret 150/2017, de 17 d'octubre, estableix que el PI s'ha d'elaborar per a tots els i les alumnes amb necessitats educatives especials. La redacció del PI, sempre que sigui possible, s'ha d'elaborar a partir de la programació d'aula (formada per situacions d'aprenentatge) que s'utilitza en el grup classe en què es troba l'alumne o alumna.</p>
<p>Qui és el o la responsable i com s'ha d'elaborar un PI a un alumne o alumna que comparteix recursos i serveis que pertanyen a projectes educatius de dos centres diferents?</p>	<ul style="list-style-type: none"> • Centres d'educació especial 	<p>Els i les alumnes amb necessitats educatives especials poden accedir a recursos i serveis que pertanyin a projectes educatius de dos centres diferents. En aquest cas, l'elaboració d'un PI és responsabilitat dels dos tutors o tutores, amb la col·laboració de tots els i les docents i d'altres professionals que intervenen en el procés d'ensenyament i aprenentatge de l'alumne o alumna. El responsable de la coordinació i de fer-ne el seguiment és el tutor o tutora de l'alumne o alumna del centre on té més presència horària i on es custodia el seu expedient. Ambdós centres han d'establir, conjuntament amb l'EAP, les coordinacions necessàries per a l'elaboració i el seguiment del PI i l'avaluació de l'alumne o alumna.</p>
<p>S'ha de fer un PI per als i les alumnes d'origen estranger que s'incorporen a l'educació infantil amb un coneixement limitat de les dues llengües oficials?</p>	<ul style="list-style-type: none"> • Educació infantil 	<p>En principi, no. Els i les alumnes d'origen estranger que s'incorporen a l'educació infantil amb un coneixement limitat de les dues llengües oficials poden necessitar suport lingüístic i social com a part de la personalització dels seus aprenentatges. Tot i això, els objectius del currículum d'educació infantil s'ajusten a les necessitats d'aquests alumnes, atès que es parteix d'un enfocament competencial i del disseny universal per a l'aprenentatge.</p>

Programació

Pregunta	Etapas	Resposta
És possible que el PI no reculli totes les àrees, matèries o àmbits?	<ul style="list-style-type: none"> Educació infantil Educació primària ESO 	La normativa no determina el nombre màxim ni mínim d'àrees o matèries per a la proposta educativa del PI, ja que s'ha d'entendre el PI com el document que recull les valoracions i la presa de decisions dels equips docents sobre la planificació de mesures, actuacions i suports per donar resposta a situacions singulars de determinats alumnes segons les seves necessitats educatives.
Quina és la referència per establir els criteris d'avaluació del PI?	<ul style="list-style-type: none"> Educació infantil Educació primària ESO 	Els centres educatius han de desenvolupar i concretar els criteris d'avaluació del currículum en el seu projecte educatiu de centre (PEC), d'acord amb el que estableix el currículum. Pel que fa a la proposta educativa del PI, partint d'aquest PEC, l'equip docent ha de personalitzar, tant com sigui possible, els criteris d'avaluació per a aquell alumne o alumna tenint com a referent els establerts a la programació d'aula.

Avaluació i qualificació dels aprenentatges

Pregunta	Etapas	Resposta
Com s'avaluen els aprenentatges dels i de les alumnes amb un PI?	<ul style="list-style-type: none"> Educació infantil Educació primària ESO Batxillerat 	<p>L'avaluació dels processos d'aprenentatge de l'alumnat és un component essencial de l'aprenentatge. Els i les docents han d'avaluar el procés d'aprenentatge i ha de formar part de la programació didàctica.</p> <p>L'avaluació ha de permetre que tant els i les docents com els i les alumnes puguin identificar els avenços, les dificultats i els errors que sorgeixen al llarg del procés educatiu i prendre les decisions oportunes per assolir les competències. Amb aquesta finalitat, l'alumnat ha de conèixer els objectius d'aprenentatge i els criteris amb els quals se l'avalua, i que s'han d'ajustar a la zona de desenvolupament pròxim de l'alumne o alumna (ZDP).*</p> <p>Cal fer ús d'estratègies i instruments d'avaluació variats i adequats, ajustats a les diferents situacions d'aprenentatge, que permetin la valoració del progrés de tot l'alumnat, tenint en compte la personalització dels aprenentatges.</p> <p>L'avaluació dels processos d'aprenentatge de l'alumnat en les diferents àrees, matèries o àmbits ha de tenir el seu referent en els criteris d'avaluació corresponents a les diferents competències específiques.</p> <p>*La zona de desenvolupament pròxim (ZDP) és el lloc on, gràcies als suports i l'ajuda dels altres, pot desencadenar-se el procés de construcció, modificació, enriquiment i diversificació dels esquemes de coneixement que defineixen l'aprenentatge escolar. S'entén que allò que l'aprenent és capaç de fer amb ajuda en la ZDP en un moment concret, podrà realitzar-ho més endavant de forma autònoma (Coll C. et al., <i>El constructivismo en el aula</i>. Barcelona: Graó, 1993).</p>

Pregunta	Etapa	Resposta
Com es qualifiquen els aprenentatges de l'alumnat amb PI?	<ul style="list-style-type: none"> Educació primària ESO 	<p>A l'educació bàsica, l'avaluació del procés d'aprenentatge de l'alumnat que disposa d'un PI es farà d'acord amb els criteris d'avaluació establerts en el pla esmentat, que en cap cas pot suposar una limitació en les seves qualificacions. Els criteris d'avaluació, que són el referent de l'avaluació, es vinculen a les competències específiques i indiquen l'adquisició dels aprenentatges de l'alumnat.</p>
Es pot no qualificar alguna àrea o matèria en el cas d'un alumne o alumna amb PI?	<ul style="list-style-type: none"> Educació primària 	<p>No, l'alumne o alumna amb un PI ha de ser qualificat de totes les àrees. Excepcionalment, a l'educació primària, per als i les alumnes de procedència estrangera que s'incorporen al sistema educatiu a Catalunya per primera vegada durant el segon o el tercer trimestre del curs escolar i que no tenen com a llengua familiar cap de les llengües oficials a Catalunya, es pot prendre la decisió temporal de no qualificar algunes de les àrees.</p>
	<ul style="list-style-type: none"> ESO 	<ul style="list-style-type: none"> Excepcionalment, a l'ESO el PI pot comportar la no qualificació de manera temporal d'algunes matèries. El PI ha de concretar les raons i la durada d'aquesta mesura provisional i extraordinària. Els o les alumnes que disposen d'un PI perquè cursen simultàniament l'ESO i estudis de música o de dansa en conservatoris, centres professionals o escoles de música o dansa autoritzades pel departament competent en matèria educativa, poden sol·licitar al seu centre educatiu la convalidació o el reconeixement de matèries d'ESO en els termes que estableixi el departament competent en matèria educativa. Les matèries que s'hagin convalidat no tenen qualificació ni computen a l'efecte de calcular la nota mitjana. Els o les alumnes que disposen d'un PI perquè simultaniegen l'ESO amb dedicació significativa a l'esport, que participin regularment en competicions i tinguin la consideració de tecnificació, alt rendiment o alt nivell, avalada per la certificació del Consell Català de l'Esport, poden sol·licitar al seu centre educatiu que se'ls reconegui la matèria d'Educació Física, segons el procediment que estableixi el departament competent en matèria educativa. La matèria d'Educació Física no té qualificació ni computa a l'efecte de calcular la nota mitjana.
	<ul style="list-style-type: none"> Batxillerat 	<p>En el batxillerat es pot no qualificar una matèria en algun d'aquests dos supòsits:</p> <ol style="list-style-type: none"> Exempcions: <ul style="list-style-type: none"> Exempció de la qualificació de la matèria de Llengua Catalana i Literatura de batxillerat (per als alumnes nouvinguts de batxillerat). En aquest supòsit l'alumne o alumna assisteix a classe. Exempció de matèries per causa de discapacitat, trastorns de salut o trastorns greus d'aprenentatge. En aquest supòsit l'alumne o alumna assisteix a classe o a alguna altra activitat que li proposi el centre. Convalidacions: <ul style="list-style-type: none"> Simultaneïtat d'estudis de batxillerat i de música o de dansa Simultaneïtat d'estudis de batxillerat i la pràctica intensiva de l'esport Simultaneïtat d'estudis de batxillerat i de Segona llengua Estrangera en una EOJ <p>En aquest supòsit l'alumne o alumna no assisteix a classe de les matèries convalidades.</p>

Pregunta	Etapa	Resposta
Un alumne o alumna amb un PI passa de curs?	<ul style="list-style-type: none"> • Educació primària • ESO 	<p>A l'educació primària, el pas de curs de l'alumnat de primer, tercer i cinquè és automàtic.</p> <p>A l'educació secundària obligatòria, passen de curs els i les alumnes que hagin assolit les competències de totes les matèries o àmbits cursats i els que tinguin avaluació negativa en una o dues matèries. En tot cas, a l'ESO passen de curs els i les alumnes sempre que l'equip docent consideri que les matèries no superades no impedeixen continuar el curs següent, tingui expectatives favorables de recuperació i, a més, el pas de curs beneficiï la promoció acadèmica d'aquests alumnes.</p> <p>La decisió que l'alumne o alumna romanguí un any més en el mateix curs a segon, quart i sisè d'educació primària o als diferents cursos d'educació secundària obligatòria té un caràcter excepcional. Aquesta decisió la pren de manera col·legiada l'equip docent; hi té especial consideració el criteri del tutor o tutora i s'atén el grau d'assoliment de les competències establertes i la valoració de les mesures que puguin afavorir el progrés de l'alumne o alumna. S'han de valorar tant els aspectes relatius al procés d'aprenentatge com al grau de maduresa i a la vinculació amb el grup classe de referència per preservar el benestar emocional de l'alumne o alumna, i també cal escoltar l'opinió del pare, mare, tutor o tutora legal.</p>
En quines condicions obtenen el graduat en ESO els i les alumnes amb PI?	<ul style="list-style-type: none"> • ESO 	<p>L'alumne o alumna que en acabar l'etapa no hagi assolit algunes de les competències establertes en el Decret 175/2022, podrà obtenir la titulació si l'equip docent, de forma col·legiada i amb l'acord de la majoria de dos terços dels seus membres, considera que no és un impediment per a la seva continuïtat formativa.</p> <p>Per als i les alumnes amb PI es prenen com a referents les competències i els criteris d'avaluació establerts en el seu pla per a l'obtenció del títol, de la qual cosa han de ser coneixedors l'alumne o alumna i la família. En cap cas aquesta situació i les mesures i suports que se'n deriven poden suposar un obstacle per obtenir-lo.</p>
Com i quan s'han d'avaluar les competències transversals en el cas dels i de les alumnes amb un PI?	<ul style="list-style-type: none"> • Educació primària • ESO 	<p>Les competències transversals descrites a l'annex 4 del Decret 175/2022, de 27 de setembre, són: competència ciutadana, competència emprenedora, competència personal, social i d'aprendre a aprendre, i competència digital i es treballen des de totes les àrees, matèries, àmbits i/o projectes.</p> <ul style="list-style-type: none"> – Les han d'avaluar de forma col·legiada tots i cadascun dels membres de l'equip docent, i s'ha de generar una qualificació consensuada a les sessions d'avaluació finals de segon, quart i sisè d'educació primària i de segon i quart d'ESO. – La qualificació de les competències transversals no és una funció exclusiva del tutor o tutora o d'un únic docent especialista. – La informació sobre el grau d'assoliment s'ha d'incloure en els informes d'avaluació final de segon, quart i sisè d'educació primària i de segon i quart d'ESO. – El centre elabora un model propi d'informe d'avaluació de naturalesa qualitativa després de cada sessió d'avaluació que ha de reflectir els resultats obtinguts en el procés d'aprenentatge de l'alumne o alumna, de totes les àrees, matèries, àmbits i/o projectes i de les competències transversals.

Pregunta	Etapa	Resposta
En el cas dels i de les alumnes que reben el suport intensiu per a l'escola inclusiva (SIEI), com cal fer l'avaluació dels aprenentatges les àrees, matèries o àmbits?	<ul style="list-style-type: none"> Educació primària ESO 	A l'etapa d'educació primària i a l'ESO, l'avaluació de les aprenentatges dels i de les alumnes que reben el suport intensiu per a l'escola inclusiva (SIEI) s'ha de realitzar segons el seu PI, en què consten els criteris d'avaluació i de qualificació que s'hagin establert per a les diferents àrees o matèries i que en cap cas pot suposar una limitació en les seves qualificacions.

Famílies

Pregunta	Etapa	Resposta
Les famílies poden disposar d'una còpia del PI?	<ul style="list-style-type: none"> Educació infantil Educació primària 	Les famílies o tutors legals poden disposar d'un exemplar del PI si el sol·liciten.
Les famílies estan obligades a signar el PI?	<ul style="list-style-type: none"> ESO Batxillerat 	Quan la família, tutors legals o l'alumne o alumna major d'edat han signat el PI, n'han de rebre una còpia degudament signada pel director o directora del centre.
Cal la conformitat de la família per aplicar el PI a un alumne o alumna?	<ul style="list-style-type: none"> Educació infantil Educació primària ESO Batxillerat 	És molt important que les famílies s'impliquin i se sentin escoltades durant tot el procés d'evolució de l'alumne o alumna. Les famílies tenen l'opció de no signar el PI després d'estar informades.
Com participa la família?	<ul style="list-style-type: none"> Educació infantil Educació primària ESO Batxillerat 	D'acord amb el Decret 150/2017, els pares, mares o tutors legals i l'alumne o alumna han d'estar informats del procés d'elaboració del PI i hi han de col·laborar en els acords i en el seu seguiment. És l'equip docent i el personal d'atenció educativa qui aplica el PI d'acord amb el projecte educatiu de centre, en què s'estableixen les mesures i suports addicionals i intensius. En el cas que la família no hi estigui conforme, s'ha de fer constar en l'apartat del PI "reunions de seguiment i acords amb l'alumne o alumna i la família".
Com participa la família?	<ul style="list-style-type: none"> Educació infantil Educació primària ESO Batxillerat 	L'alumne o alumna, i el pare, mare o tutor o tutora legal han d'estar informats de l'elaboració del pla de suport individualitzat, del seu contingut, de les decisions que afecten l'avaluació i la qualificació dels aprenentatges i, si escau, de la seva finalització. En la planificació, cal fomentar la col·laboració amb l'alumne o alumna i el pare, mare o tutor o tutora legal. Alguns dels acords poden implicar actuacions a fer en l'àmbit familiar.

Annex 2. Models del pla de suport individualitzat

- Pla de suport individualitzat (educació infantil)
- Pla de suport individualitzat (educació bàsica: educació primària)
- Pla de suport individualitzat (educació bàsica: educació secundària obligatòria)
- Pla de suport individualitzat (batxillerat)

Pla de suport individualitzat (segon cicle d'educació infantil)¹

1. DADES PERSONALS	
Nom i cognoms de l'infant:	Data de naixement:
Lloc de naixement:	Adreça:
Telèfon:	Nom i cognoms del pare, mare o tutor/a legal:
Llengua d'ús habitual:	Altres llengües que coneix:
2. DADES ESCOLARS	
Curs (l3, l4, l5):	Grup:
Tutor/a (responsable de coordinar l'elaboració del PI):	Data d'arribada a Catalunya: Data d'incorporació al sistema educatiu català:
Data d'incorporació al centre actual:	Escolarització prèvia (regular/irregular/sense escolarització):
Centres on ha estat matriculat anteriorment:	Altres informacions d'interès:
Tipus de mesures i suports addicionals i/o intensius que ha rebut fins a l'actualitat:	

1. Aquest és un model que té com a propòsit formalitzar per escrit el pla de suport individualitzat, és a dir, el conjunt de mesures i suports educatius singulars previstos per a un infant i que s'ofereix com a exemple. Cada centre educatiu el pot adoptar, modificar o fer-ne un de diferent si ho considera adient. Els models poden ser múltiples i variats.

[Logotip del centre educatiu]

Model del pla de suport individualitzat (segon cicle d'educació infantil)

3. JUSTIFICACIÓ

Motivat per:²

- Informe de reconeixement de necessitats específiques de suport educatiu
- Avaluació psicopedagògica
- Decisió de la comissió d'atenció educativa inclusiva (CAEI) a proposta de _____ (EAP/tutor/docent/família...) motivada per _____
- Altres

Breu justificació de la necessitat d'elaboració del PI:³ nivell inicial de les capacitats observades (habilitats/punts forts i febles), interessos i motivacions de l'infant.

2. Es detalla el motiu pel qual es decideix elaborar el PI, quines són les necessitats específiques de suport educatiu de l'infant i les orientacions per a l'atenció educativa; en el cas que l'infant tingui un informe de reconeixement de necessitats específiques de suport educatiu s'hauran de tenir en compte les orientacions descrites en aquest informe. A més, cal identificar interessos, capacitats, habilitats...

3. Es consideren particularment els estils i les maneres en què l'infant aprèn millor (per exemple, el mètode visual, auditiu...), l'adaptació, si escau, i cal destacar les habilitats en l'aprenentatge i els punts forts de l'infant. S'han de recollir les mesures i els suports més significatius i rellevants planificats i aplicats en el curs o en cursos anteriors.

4. PROFESSIONALS I SERVEIS QUE HI INTERVENEN
<input type="checkbox"/> Tutor/a (responsable de coordinar el PI):
<input type="checkbox"/> Suport intensiu a l'escolarització inclusiva (SIEI):
<input type="checkbox"/> Suport intensiu a l'audició i el llenguatge (SIAL):
<input type="checkbox"/> Mestre/a d'educació especial:
<input type="checkbox"/> Altres professionals (educador/a, tècnic/a d'integració social (TIS), monitor/a per a infants amb NEE...):
<input type="checkbox"/> Equip d'assessorament psicopedagògic (EAP) / treballador/a social:
<input type="checkbox"/> Serveis socials:
<input type="checkbox"/> Centres de desenvolupament infantil i atenció precoç (CDIAP):
<input type="checkbox"/> Centre de recursos educatius per a deficients auditius (CREDA), centre de recursos educatius per a deficients visuals (CREDV), centres d'educació especial com a centres proveïdors de serveis i recursos (CEEPSIR), fisioterapeuta...:
<input type="checkbox"/> Suports externs (centres de psicopedagogia, reforç escolar, activitats del pla educatiu d'entorn...):
<input type="checkbox"/> Activitats extraescolars:
<input type="checkbox"/> Beques/Ajuts:
<input type="checkbox"/> Altres serveis:

5. PROPOSTA EDUCATIVA	
Mesures i suports ⁴	
Mesures i suports	Universals
	Addicionals
	Intensius

Eix _____ (eix al qual s'associen les competències específiques i els criteris d'avaluació següents)	
Competències específiques ⁵	Criteris d'avaluació

4. Descripció de les mesures i suports universals, addicionals o intensius que s'han hagut d'utilitzar per a l'infant o es preveuen utilitzar per a l'infant a qui s'ha elaborat el pla de suport individualitzat. S'hauran d'identificar i concretar les necessitats de suport de l'infant i emmarca-les en el context on es troba. I també es cercaran estratègies i recursos, en coresponsabilitat amb la família, per afavorir el desenvolupament integral de l'infant. A la pàgina XTEC, a l'apartat de Currículum i orientació i, concretament, a Diversitat i inclusió, es pot consultar el desplegament de les **Mesures i suports** que orienta els i les docents sobre quines decisions es prenen en el centre per personalitzar l'atenció als infants.

5. Quina o quines competències que l'infant ha d'anar desenvolupant al llarg del segon cicle d'educació infantil hem de potenciar, com les concretarem i quines mesures prendrem. També ens hem de proposar en quin període de temps hem de revisar l'efectivitat de les actuacions. Cal partir de la zona de desenvolupament proper de l'infant per preveure les actuacions que durem a terme.

5. PROPOSTA EDUCATIVA					
Horari ⁶					
Hores	Dilluns	Dimarts	Dimecres	Dijous	Divendres
9.00 h - 12.30 h					
Migdia					
15.00 h - 16.30 h					

Model del pla de suport individualitzat (educació bàsica: educació primària)

6. Horari establert en què s'inclouen les mesures i suports necessaris per al curs escolar corresponent, i en què es pot identificar quin és el temps dedicat a ajustar l'atenció educativa.

Pla de suport individualitzat. Curs 20__ - 20__

6. CONFORMITAT DEL PLA DE SUPORT INDIVIDUALITZAT	
El pare, la mare o el tutor o tutora legal són informats d'aquest pla de suport individualitzat i n'acorden el seguiment amb el tutor/a de l'infant.	
Signatura del pare, mare o tutor/a legal	Signatura del tutor/a de l'infant
Lloc i data:	Segell del centre:
	Vistiplau i aprovació del director/a

7. REUNIONS DE SEGUIMENT I ACORDS AMB L'INFANT, EL PARE, LA MARE O EL TUTOR O TUTORA LEGAL ⁷		
Data	Agents participants	Acords
(...)		
	Temes tractats	

8. REUNIONS DE SEGUIMENT I AVALUACIÓ DEL PLA DE SUPORT INDIVIDUALITZAT AMB ELS PROFESSIONALS IMPLICATS		
Data	Agents participants	Acords
(...)		
	Temes tractats	

9. ACORDS SOBRE LA CONTINUITAT DEL PLA DE SUPORT INDIVIDUALITZAT		
Data	Agents participants	Observacions
(...)		
	Acord	
	<input type="checkbox"/> Continuitat <input type="checkbox"/> Revisió <input type="checkbox"/> Finalització	

7. El pare, la mare o el tutor o tutora legal i l'infant han de col·laborar en l'elaboració dels acords del Pi i en el seu seguiment.

Pla de suport individualitzat (educació bàsica: educació primària)¹

1. DADES PERSONALS	
Nom i cognoms de l'alumne/a:	Data de naixement:
Lloc de naixement:	Adreça:
Telèfon:	Nom i cognoms del pare, mare o tutor/a legal:
Llengua d'ús habitual:	Altres llengües que coneix:

2. DADES ESCOLARS	
Curs (1r, 2n, 3r, 4t, 5è, 6è):	Grup:
Tutor/a (responsable de coordinar l'elaboració del PI):	Data d'arribada a Catalunya: Data d'incorporació al sistema educatiu català:
Data d'incorporació al centre actual:	Escolarització prèvia (regular/irregular/sense escolarització):
Centres on ha estat matriculat anteriorment:	Altres informacions d'interès:
Tipus de mesures i suports universals, addicionals i/o intensius que ha rebut fins a l'actualitat:	

1. Aquest és un model que té com a propòsit formalitzar per escrit el pla de suport individualitzat de l'alumne/a, és a dir, el conjunt de mesures i suports educatius singulars previstos per a un alumne/a i que s'ofereix com a exemple. Cada centre educatiu el pot adoptar, modificar o fer-ne un de diferent si ho considera adient. Els models poden ser múltiples i variats.

[Logotip del centre educatiu]

Model del pla de suport individualitzat (educació bàsica: educació primària)

3. JUSTIFICACIÓ
<p>Motivat per:²</p> <p><input type="checkbox"/> Informe de reconeixement de necessitats específiques de suport educatiu</p> <p><input type="checkbox"/> Avaluació psicopedagògica</p> <p><input type="checkbox"/> Resultat de l'avaluació inicial de l'alumne/a nouvingut³</p> <p><input type="checkbox"/> Avaluació de l'alumne/a d'origen estranger que ja no assisteix a l'aula d'acollida però que rep suport a l'aula ordinària.</p> <p><input type="checkbox"/> Avaluació de l'alumne/a d'origen estranger amb necessitats educatives derivades de la incorporació tardana al sistema educatiu.</p> <p><input type="checkbox"/> Decisió de la comissió d'atenció educativa inclusiva (CAEI) a proposta de _____ (EAP/tutor/docent/família...) motivada per _____</p> <p><input type="checkbox"/> Altres:</p> <p>• Breu justificació de la necessitat d'elaboració del PI:⁴ nivell actual de competències (capacitats, potencialitats, habilitats/punts forts i febles), interessos i motivacions de l'alumne/a.</p>

2. Es detalla el motiu pel qual es decideix elaborar el PI, quines són les necessitats específiques de suport educatiu de l'alumne/a i les orientacions per a l'atenció educativa; en el cas que l'alumne/a tingui un informe de reconeixement de necessitats específiques de suport educatiu, s'hauran de tenir en compte les orientacions descrites en aquest informe. A més, cal identificar interessos, capacitats, habilitats, competències de les àrees...

3. Es considera alumne/a nouvingut el de procedència estrangera incorporat per primera vegada al sistema educatiu, a partir de cicle mitjà de primària, en els darrers vint-i-quatre mesos o, excepcionalment, quan s'hi ha incorporat en els darrers trenta-sis mesos i procedeix d'àmbits lingüístics i culturals molt allunyats del català.

4. Es considera particularment els estils i les maneres en què l'alumne/a aprèn millor (per exemple, el mètode visual, auditiu...), les habilitats d'aprenentatge ja adquirides (per exemple, habilitats d'organització, habilitats de gestió del temps...) i els punts forts en determinades àrees (per exemple, expressió oral). Cal recollir les mesures i suports més significatius i rellevants planificats i aplicats en el curs o cursos anteriors.

Pla de suport individualitzat. Curs 20__ - 20__

4. PROFESSIONALS I SERVEIS QUE HI INTERVENEN
<input type="checkbox"/> Tutor/a (responsable de coordinar l'elaboració del PI):
<input type="checkbox"/> Tutor/a aula d'acollida:
<input type="checkbox"/> Suport intensiu a l'escolarització inclusiva (SIEI):
<input type="checkbox"/> Aula integral de suport (AIS):
<input type="checkbox"/> Mestre/a d'educació especial:
<input type="checkbox"/> Assessor/a de llengua i cohesió social (LIC):
<input type="checkbox"/> Altres professionals (educador/a, tècnic/a d'integració social (TIS), monitors per a l'educació inclusiva a l'escola...):
<input type="checkbox"/> Equip d'assessorament psicopedagògic (EAP) / treballador/a social:
<input type="checkbox"/> Serveis socials:
<input type="checkbox"/> Centre de salut mental infantil i juvenil (CSMIJ):
<input type="checkbox"/> Centre de recursos educatius per a deficients auditius (CREDA), centre de recursos educatius per a deficients visuals (CREDV), centres d'educació especial com a centres proveïdors de serveis i recursos (CEEPSIR), fisioterapeuta...:
<input type="checkbox"/> Suports externs (centres de psicopedagogia, reforç escolar, activitats del pla educatiu d'entorn...):
<input type="checkbox"/> Activitats extraescolars:
<input type="checkbox"/> Beques/Ajuts:
<input type="checkbox"/> Altres serveis:

[Logotip del centre educatiu]

Model del pla de suport individualitzat (educació bàsica: educació primària)

5. PROPOSTA EDUCATIVA	
Mesures i suports ⁵	
Mesures i suports	Universals
	Addicionals
	Intensius

5. Descripció de les mesures i suports universals, addicionals o intensius que s'han hagut d'utilitzar o es preveuen utilitzar per a l'alumne/a a qui s'ha elaborat el pla de suport individualitzat. S'hauran d'identificar i concretar les necessitats de suport de l'alumne/a i emmarca-les en el context on es troba. I també es cercaran estratègies i recursos, en correspondència amb la família, per afavorir el desenvolupament integral de l'alumne/a. A la pàgina XTEC, a l'apartat de Currículum i orientació i, concretament, a Diversitat i inclusió, es pot consultar el desplegament de les Mesures i suports que orienta els i les docents sobre quines decisions es prenen en el centre per personalitzar l'atenció a l'alumnat.

5. PROPOSTA EDUCATIVA	
Àrea _____ (Àrea a la qual s'associen els criteris d'avaluació següents. Cal reproduir aquest quadre per a cada àrea implicada)	
Criteris d'avaluació⁶	Etapa i cicle (Cal especificar a quin cicle correspon: 1r cicle, 2n cicle o 3r cicle)
Competència transversal _____ (Competència transversal a la qual s'associen els criteris d'avaluació següents. Cal reproduir aquest quadre per a cada competència transversal implicada)	
Criteris d'avaluació⁷	Etapa i cicle (Cal especificar a quin cicle correspon: 1r cicle, 2n cicle o 3r cicle)

6. Cal concretar els criteris d'avaluació de l'àrea. Els criteris d'avaluació, que són el referent de l'avaluació, es vinculen a les competències específiques de les àrees i indiquen l'adquisició dels aprenentatges de l'alumnat. En el cas que s'organitzin àmbits, els criteris d'avaluació seran els de les àrees que formin part d'aquell àmbit.

Enllaços de referència: El nou currículum. Una oportunitat d'aprendre amb sentit
El nou currículum. Una oportunitat d'aprendre amb sentit. Educació bàsica
Annex 2 (àrees d'educació primària) del Decret 175/2022, de 27 de setembre
 7. Cal concretar els criteris d'avaluació de les competències transversals.
 Enllaços de referència: Annex 4 (competències transversals) del Decret 175/2022, de 27 de setembre

[Logotip del centre educatiu]

Model del pla de suport individualitzat (educació bàsica: educació primària)

5. PROPOSTA EDUCATIVA					
Horari ⁸					
Hores	Dilluns	Dimarts	Dimecres	Dijous	Divendres
9.00 h - 12.30 h					
Migdia					
15.00 h - 16.30 h					

8. Horari establert en què s'inclouen les mesures i suports necessaris per al curs escolar corresponent, i en què es pot identificar quin és el temps dedicat a ajustar l'atenció educativa.

Pla de suport individualitzat. Curs 20__ - 20__

6. CONFORMITAT DEL PLA DE SUPORT INDIVIDUALITZAT			
El pare, la mare o el tutor o tutora legal són informats d'aquest pla de suport individualitzat i n'acorden el seguiment amb el tutor/a de l'alumne/a.			
Signatura del pare, mare o tutor/a legal	Signatura del tutor/a de l'alumne/a	Vistiplau i aprovació del director/a	
Lloc i data:			Segell del centre:
7. REUNIONS DE SEGUIMENT I ACORDS AMB L'ALUMNE/A, EL PARE, LA MARE O EL TUTOR O TUTORA LEGAL ⁹			
Data	Agents participants	Temes tractats	Acords
(...)			
8. REUNIONS DE SEGUIMENT I AVALUACIÓ DEL PLA DE SUPORT INDIVIDUALITZAT AMB ELS PROFESSIONALS IMPLICATS			
Data	Agents participants	Temes tractats	Acords
(...)			
9. ACORDS SOBRE LA CONTINUITAT DEL PLA DE SUPORT INDIVIDUALITZAT			
Data	Agents participants	Acord	Observacions
(...)		<input type="checkbox"/> Continuitat <input type="checkbox"/> Revisió <input type="checkbox"/> Finalització	

9. El pare, la mare o el tutor o tutora legal i l'alumne/a han de col·laborar en l'elaboració dels acords del PI i en el seu seguiment.

Pla de suport individualitzat (educació bàsica: educació secundària obligatòria)¹

1. DADES PERSONALS	
Nom i cognoms de l'alumne/a:	Data de naixement:
Lloc de naixement:	Adreça:
Telèfon:	Nom i cognoms del pare, mare o tutor/a legal:
Llengua d'ús habitual:	Altres llengües que coneix:
2. DADES ESCOLARS	
Curs (1r, 2n, 3r, 4t):	Grup:
Tutor/a (responsable de coordinar l'elaboració del PI):	Data d'arribada a Catalunya: Data d'incorporació al sistema educatiu català:
Data d'incorporació al centre actual:	Escolarització prèvia (regular/irregular/sense escolarització):
Centres on ha estat matriculat anteriorment:	Repeticions de curs:
Tipus de mesures i suports universals, addicionals i/o intensius que ha rebut fins a l'actualitat:	Altres informacions d'interès:

1. Aquest és un model que té com a propòsit formalitzar per escrit el pla de suport individualitzat de l'alumne/a i que pot variar segons la decisió de cada centre educatiu. Cada centre pot escollir el model que s'adeqüi més a les seves característiques. Els models poden ser múltiples i variats.

3. JUSTIFICACIÓ

Motivat per:²

- Informe de reconeixement de necessitats específiques de suport educatiu
- Avaluació psicopedagògica
- Resultat de l'avaluació inicial de l'alumne/a nouvingut³
- Avaluació de l'alumne/a d'origen estranger que ja no assisteix a l'aula d'acollida però que rep suport a l'aula ordinària.
- Avaluació de l'alumne/a d'origen estranger amb necessitats educatives derivades de la incorporació tardana al sistema educatiu.
- Decisió de la comissió d'atenció educativa inclusiva (CAEI) a proposta de _____ (EAP/tutor/docent/família...) motivada per _____
- Altres:

- **Breu justificació de la necessitat d'elaboració del PI:**⁴ nivell actual de competències (capacitats, potencialitats, habilitats/punts forts i febles), interessos i motivacions de l'alumne/a.

2. Es detalla el motiu pel qual es decideix elaborar el PI, quines són les necessitats específiques de suport educatiu de l'alumne/a i les orientacions per a l'atenció educativa; en el cas que l'alumne/a tingui un informe de reconeixement de necessitats específiques de suport educatiu, s'hauran de tenir en compte les orientacions descrites en aquest informe. A més, cal identificar interessos, capacitats, habilitats...

3. Es considera alumne/a nouvingut el de procedència estrangera incorporat per primera vegada al sistema educatiu, a partir de cycle mitjà de primària, en els darrers vint-i-quatre mesos o, excepcionalment, quan s'hi ha incorporat en els darrers trenta-sis mesos i procedeix d'àmbits lingüístics i culturals molt allunyats del català.

4. Es consideren particularment les habilitats d'aprenentatge i les competències ja assolides i es tindran en compte, si és el cas, les mesures i suports aplicats en els cursos anteriors.

[Logotip del centre educatiu]

Model del pla de suport individualitzat (educació bàsica: educació secundària obligatòria)

4. PROFESSIONALS I SERVEIS QUE HI INTERVENEN
<input type="checkbox"/> Tutor/a (responsable de coordinar l'elaboració del PI):
<input type="checkbox"/> Tutor/a d'aula d'acollida:
<input type="checkbox"/> Suport intensiu educació inclusiva (SEI):
<input type="checkbox"/> Aula integral de suport (AIS):
<input type="checkbox"/> Unitat d'escolarització compartida (UEC):
<input type="checkbox"/> Especialista d'orientació educativa del centre:
<input type="checkbox"/> Mestre/a de pedagogia terapèutica:
<input type="checkbox"/> Assessor/a de llengua i cohesió social (LIC):
<input type="checkbox"/> Altres professionals (educador/a, tècnic/a d'integració social (TIS), monitors per a l'educació inclusiva a l'escola...):
<input type="checkbox"/> Equip d'assessorament psicopedagògic (EAP) / treballador/a social:
<input type="checkbox"/> Serveis socials:
<input type="checkbox"/> Centre de salut mental infantil i juvenil (CSMIJ):
<input type="checkbox"/> Centre de recursos educatius per a deficients auditius (CREDA), centres de recursos educatius per a deficients visuals (CREDV), fisioterapeuta...:
<input type="checkbox"/> Suports externs (centres de psicopedagogia, reforç escolar, activitats del pla educatiu d'entorn...):
<input type="checkbox"/> Activitats extraescolars:
<input type="checkbox"/> Beques/Ajuts:
<input type="checkbox"/> Altres serveis:

5. PROPOSTA EDUCATIVA	
Mesures i suports ⁵	
Matèria/Àmbit ⁶ /Projecte	Mesures i suports universals, addicionals i/o intensius
Biologia i Geologia	
Ciències Socials: Geografia i Història	
Educació Física	
Educació Plàstica, Visual i Audiovisual	
Física i Química	
Llengua Castellana i Literatura	
Llengua Catalana i Literatura	
Llengua Estrangera	
Matemàtiques	
Música	
Tecnologia i Digitalització	
Optativa:	
Projecte:	
Àmbit:	

5. Descripció de les mesures i els suports universals (els més rellevants per a l'alumne/a) addicionals o intensius que es preveuen utilitzar. Els enllaços següents poden servir d'ajuda per determinar les mesures i suports i la resposta educativa a les diferents necessitats educatives dels alumnes:

- Mesures i suports

- Necessitats específiques de suport educatiu

6. Àmbit: agrupació de matèries que es poden treballar de forma integrada. L'àmbit ha d'incloure les competències específiques, els criteris d'avaluació i els sabers de les matèries que s'hi integren, tant si s'hi treballa interdisciplinàriament com de forma transdisciplinària. L'àmbit ha de tenir una durada anual.

[Logotip del centre educatiu]

Model del pla de suport individualitzat (educació bàsica: educació secundària obligatòria)

5. PROPOSTA EDUCATIVA			
Matèria (matèria a la qual s'associen les competències, els criteris i els sabers següents. Cal reproduir aquest quadre per a cada matèria implicada) ⁷			
Competències específiques	Criteris d'avaluació	Sabers	Etape i curs del criteri d'avaluació
Competència transversal (competència transversal a la qual s'associen les competències i els criteris següents. Cal reproduir aquest quadre per a cada competència transversal implicada) ⁸			
Competències específiques	Criteris d'avaluació	Etape i curs del criteri d'avaluació	

7. Cal concretar, per a cada matèria, les competències específiques, els criteris d'avaluació i els sabers prioritaris a treballar amb l'alumne/a per al qual s'elabora el pla de suport individualitzat. Els criteris d'avaluació, que són el referent de l'avaluació, es vinculen a les competències específiques de les matèries i indiquen l'adquisició dels aprenentatges de l'alumnat. L'alumne o alumna que disposa d'un pla de suport individualitzat ha de ser avaluat i qualificat d'acord amb els criteris d'avaluació establerts en el pla esmentat, que en cap cas pot suposar una limitació en les seves qualificacions. Aquests criteris d'avaluació han de partir dels establerts en el Decret 175/2022, de 27 de setembre, d'ordenació dels ensenyaments de l'educació bàsica i es poden personalitzar. En el cas que s'organitzin àmbits, els criteris d'avaluació seran els de les matèries que formin aquell àmbit.

Enllaços de referència: El nou currículum. Una oportunitat d'aprendre amb sentit

El nou currículum. Una oportunitat d'aprendre amb sentit. Educació bàsica

Annex 2 (àrees d'educació primària) del Decret 175/2022, de 27 de setembre

Annex 3 (matèries d'educació secundària obligatòria) del Decret 175/2022, de 27 de setembre

8. Cal concretar, per a cada competència transversal, les competències específiques i els criteris d'avaluació prioritaris a treballar amb l'alumne o alumna per al qual s'elabora el pla de suport individualitzat.

Enllaços d'interès: Annex 4 (competències transversals) del Decret 175/2022, de 27 de setembre

5. PROPOSTA EDUCATIVA											
Horari ⁹											
Horari	Dilluns		Dimarts		Dimecres		Dijous		Divendres		
	Matèria / Activitat	Docent/s i altres suports Emplaçament	Matèria / Activitat	Docent/s i altres suports Emplaçament	Matèria / Activitat	Docent/s i altres suports Emplaçament	Matèria / Activitat	Docent/s i altres suports Emplaçament	Matèria / Activitat	Docent/s i altres suports Emplaçament	
	Matèria / Activitat	Docent/s i altres suports Emplaçament	Matèria / Activitat	Docent/s i altres suports Emplaçament	Matèria / Activitat	Docent/s i altres suports Emplaçament	Matèria / Activitat	Docent/s i altres suports Emplaçament	Matèria / Activitat	Docent/s i altres suports Emplaçament	
	Matèria / Activitat	Docent/s i altres suports Emplaçament	Matèria / Activitat	Docent/s i altres suports Emplaçament	Matèria / Activitat	Docent/s i altres suports Emplaçament	Matèria / Activitat	Docent/s i altres suports Emplaçament	Matèria / Activitat	Docent/s i altres suports Emplaçament	
	Matèria / Activitat	Docent/s i altres suports Emplaçament	Matèria / Activitat	Docent/s i altres suports Emplaçament	Matèria / Activitat	Docent/s i altres suports Emplaçament	Matèria / Activitat	Docent/s i altres suports Emplaçament	Matèria / Activitat	Docent/s i altres suports Emplaçament	
	ESBARJO	Suports	ESBARJO	Suports	ESBARJO	Suports	ESBARJO	Suports	ESBARJO	Suports	
	Matèria / Activitat	Docent/s i altres suports Emplaçament	Matèria / Activitat	Docent/s i altres suports Emplaçament	Matèria / Activitat	Docent/s i altres suports Emplaçament	Matèria / Activitat	Docent/s i altres suports Emplaçament	Matèria / Activitat	Docent/s i altres suports Emplaçament	
	Matèria / Activitat	Docent/s i altres suports Emplaçament	Matèria / Activitat	Docent/s i altres suports Emplaçament	Matèria / Activitat	Docent/s i altres suports Emplaçament	Matèria / Activitat	Docent/s i altres suports Emplaçament	Matèria / Activitat	Docent/s i altres suports Emplaçament	
	Matèria / Activitat	Docent/s i altres suports Emplaçament	Matèria / Activitat	Docent/s i altres suports Emplaçament	Matèria / Activitat	Docent/s i altres suports Emplaçament	Matèria / Activitat	Docent/s i altres suports Emplaçament	Matèria / Activitat	Docent/s i altres suports Emplaçament	

9. Horari de l'alumne/a que inclou les mesures i els suports per al curs corresponent, i en què es pot identificar quina és la franja temporal dedicada a ajustar l'atenció educativa.

6. CONFORMITAT DEL PLA DE SUPORT INDIVIDUALITZAT	
El pare, la mare o el tutor o tutora legal són informats d'aquest pla de suport individualitzat i n'acorden el seguiment amb el tutor/a de l'alumne/a.	
Signatura del pare, mare o tutor/a legal	Signatura del tutor/a de l'alumne/a
	Vistiplau i aprovació del director/a
Lloc i data:	Segell del centre:

7. REUNIONS DE SEGUIMENT I ACORDS AMB L'ALUMNE/A, EL PARE, LA MARE O EL TUTOR O TUTORA LEGAL ¹⁰		
Data	Agents participants	Acords
(...)	Temes tractats	

8. REUNIONS DE SEGUIMENT I AVALUACIÓ DEL PLA DE SUPORT INDIVIDUALITZAT AMB ELS PROFESSIONALS IMPLICATS		
Data	Agents participants	Acords
(...)	Temes tractats	

9. ACORDS SOBRE LA CONTINUITAT DEL PLA DE SUPORT INDIVIDUALITZAT	
Data	Observacions
(...)	Acord
	Agents participants
	<input type="checkbox"/> Continuitat <input type="checkbox"/> Revisió <input type="checkbox"/> Finalització

10. El pare, la mare o el tutor o tutora legal i l'alumne/a han de col·laborar en l'elaboració dels acords del Pi i en el seu seguiment.

Pla de suport individualitzat (batxillerat)¹

1. DADES PERSONALS	
Nom i cognoms de l'alumne/a:	Data de naixement:
Lloc de naixement:	Adreça:
Telèfon:	Nom i cognoms del pare, mare o tutor/a legal:
Llengua d'ús habitual:	Altres llengües que coneix:

2. DADES ESCOLLARS	
Curs (1r, 2n):	Grup:
Tutor/a (responsable de coordinar l'elaboració del PI):	Data d'arribada a Catalunya: Data d'incorporació al sistema educatiu català:
Data d'incorporació al centre actual:	Escolarització prèvia (regular/irregular/sense escolarització):
Centres on ha estat matriculat anteriorment:	Repeticions de curs:
Tipus de mesures i suports universals, addicionals i/o intensius que ha rebut fins a l'actualitat:	Altres informacions d'interès:

1. Aquest és un model que té com a propòsit formalitzar per escrit el pla de suport individualitzat de l'alumne/a i que pot variar segons la decisió de cada centre educatiu. Cada centre pot escollir el model que s'adeqüi més a les seves característiques. Els models poden ser múltiples i variats.

[Logotip del centre educatiu]

Model del pla de suport individualitzat (batxillerat)

3. JUSTIFICACIÓ

Motivat per:²

- Informe de reconeixement de necessitats específiques de suport educatiu
- Avaluació psicopedagògica
- Resultat de l'avaluació inicial de l'alumne/a nouvingut³
- Avaluació de l'alumne/a d'origen estranger amb necessitats educatives derivades de la incorporació tardana al sistema educatiu.
- Decisió de la comissió d'atenció educativa inclusiva (CAEI) a proposta de _____ (EAP/tutor/docent/família...) motivada per _____
- Altres:

• Breu justificació de la necessitat d'elaboració del PI:⁴

2. Es detalla el motiu pel qual es decideix elaborar el PI, quines són les necessitats específiques de suport educatiu de l'alumne/a i les orientacions per a l'atenció educativa; en el cas que l'alumne/a tingui un informe de reconeixement de necessitats específiques de suport educatiu, s'hauran de tenir en compte les orientacions descrites en aquest informe. A més, cal identificar interessos, capacitats, habilitats...
3. Es considera alumne/a nouvingut el de procedència estrangera incorporat per primera vegada al sistema educatiu, a partir de cicle mitjà de primària, en els darrers vint-i-quatre mesos o, excepcionalment, quan s'hi ha incorporat en els darrers trenta-sis mesos i procedeix d'àmbits lingüístics i culturals molt allunyats del català.
4. Es consideren particularment les habilitats d'aprenentatge i les competències ja assolides i es tindran en compte, si és el cas, les mesures i suports aplicats en els cursos anteriors.

Pla de suport individualitzat. Curs 20___ - 20___

4. PROFESSIONALS I SERVEIS QUE HI INTERVENEN
<input type="checkbox"/> Tutor/a (responsable de coordinar l'elaboració del PI):
<input type="checkbox"/> Especialista d'orientació educativa del centre:
<input type="checkbox"/> Equip d'assessorament psicopedagògic (EAP) / treballador/a social:
<input type="checkbox"/> Assessor/a de llengua i cohesió social (LIC):
<input type="checkbox"/> Serveis socials:
<input type="checkbox"/> Centre de salut mental infantil i juvenil (CSMIJ):
<input type="checkbox"/> Centre de recursos educatius per a deficients auditiu (CREDA), centres de recursos educatius per a deficients visuals (CREDV), fisioterapeuta...:
<input type="checkbox"/> Suports externs (centres de psicopedagogia, reforç escolar, activitats del pla educatiu d'entorn...):
<input type="checkbox"/> Activitats extraescolars:
<input type="checkbox"/> Beques/Ajuts
<input type="checkbox"/> Altres serveis:

[Logotip del centre educatiu]

Model del pla de suport individualitzat (batxillerat)

5. PROPOSTA EDUCATIVA	
Mesures i suports per a l'alumne/a ⁵	
Matèria	Mesures i suports universals, addicionals i/o intensius
(...)	
Matèria (matèria a la qual s'associen les competències, els criteris i els sabers següents. Cal reproduir aquest quadre per a cada matèria implicada) ⁶	
Competències específiques	Criteris d'avaluació
	Sabers

5. Descripció de les mesures i suports universals (els més rellevants), addicionals o intensius que s'estan utilitzant o que es preveuen utilitzar per a l'alumne/a a qui s'ha elaborat el pla de suport individualitzat. S'hauran d'identificar i concretar les necessitats de suport de l'alumne/a i emmarca-les en el context on es troba. I també es cercaran estratègies i recursos, en correspondència amb la família, per afavorir el desenvolupament integral de l'alumne/a. Els enllaços següents poden servir d'ajuda als docents per determinar les mesures i suports i la resposta educativa a les diferents necessitats específiques de suport educatiu dels alumnes:

- Mesures i suports
- Necessitats específiques de suport educatiu

6. Cal concretar, per a cada matèria, les competències específiques, els criteris d'avaluació i els sabers prioritaris a treballar amb l'alumne/a per al qual s'elabora el pla de suport individualitzat. L'alumne o alumna que disposa d'un pla de suport individualitzat ha de ser avaluat i qualificat d'acord amb els criteris d'avaluació establerts en el pla esmentat, que en cap cas pot suposar una limitació en les seves qualificacions. Els criteris d'avaluació, que són el referent de l'avaluació, es vinculen a les competències específiques de les matèries i indiquen l'adquisició dels aprenentatges de l'alumnat.

Enllaços de referència: [El nou currículum. Una oportunitat d'aprendre amb sentit](#)

[El nou currículum. Una oportunitat d'aprendre amb sentit. Batxillerat](#)

[Annex 2 \(matèries comunes i de modalitat i matèries optatives anuals de primer de batxillerat\) del Decret 17.1/2022, de 20 de setembre](#)

[Matèries optatives de batxillerat](#)

Pla de suport individualitzat. Curs 20__ - 20__

5. PROPOSTA EDUCATIVA											
Horari											
Horari	Dilluns		Dimarts		Dimecres		Dijous		Divendres		
	Matèria / Activitat	Docent/s i altres suports Emplaçament	Matèria / Activitat	Docent/s i altres suports Emplaçament	Matèria / Activitat	Docent/s i altres suports Emplaçament	Matèria / Activitat	Docent/s i altres suports Emplaçament	Matèria / Activitat	Docent/s i altres suports Emplaçament	
	Matèria / Activitat	Docent/s i altres suports Emplaçament	Matèria / Activitat	Docent/s i altres suports Emplaçament	Matèria / Activitat	Docent/s i altres suports Emplaçament	Matèria / Activitat	Docent/s i altres suports Emplaçament	Matèria / Activitat	Docent/s i altres suports Emplaçament	
	Matèria / Activitat	Docent/s i altres suports Emplaçament	Matèria / Activitat	Docent/s i altres suports Emplaçament	Matèria / Activitat	Docent/s i altres suports Emplaçament	Matèria / Activitat	Docent/s i altres suports Emplaçament	Matèria / Activitat	Docent/s i altres suports Emplaçament	
	Matèria / Activitat	Docent/s i altres suports Emplaçament	Matèria / Activitat	Docent/s i altres suports Emplaçament	Matèria / Activitat	Docent/s i altres suports Emplaçament	Matèria / Activitat	Docent/s i altres suports Emplaçament	Matèria / Activitat	Docent/s i altres suports Emplaçament	
	ESBARJO	Supports	ESBARJO	Supports	ESBARJO	Supports	ESBARJO	Supports	ESBARJO	Supports	
	Matèria / Activitat	Docent/s i altres suports Emplaçament	Matèria / Activitat	Docent/s i altres suports Emplaçament	Matèria / Activitat	Docent/s i altres suports Emplaçament	Matèria / Activitat	Docent/s i altres suports Emplaçament	Matèria / Activitat	Docent/s i altres suports Emplaçament	
	Matèria / Activitat	Docent/s i altres suports Emplaçament	Matèria / Activitat	Docent/s i altres suports Emplaçament	Matèria / Activitat	Docent/s i altres suports Emplaçament	Matèria / Activitat	Docent/s i altres suports Emplaçament	Matèria / Activitat	Docent/s i altres suports Emplaçament	
	Matèria / Activitat	Docent/s i altres suports Emplaçament	Matèria / Activitat	Docent/s i altres suports Emplaçament	Matèria / Activitat	Docent/s i altres suports Emplaçament	Matèria / Activitat	Docent/s i altres suports Emplaçament	Matèria / Activitat	Docent/s i altres suports Emplaçament	

7. Horari de l'alumne/a que inclou les mesures i els suports per al curs corresponent, i en què es pot identificar quina és la franja temporal dedicada a ajustar l'atenció educativa.

6. CONFORMITAT DEL PLA DE SUPORT INDIVIDUALITZAT	
El pare, la mare o el tutor o tutora legal són informats d'aquest pla de suport individualitzat i n'acorden el seguiment amb el tutor/a de l'alumne/a.	
Signatura del pare, mare o tutor/a legal	Signatura del tutor/a de l'alumne/a Vistiplau i aprovació del director/a
Lloc i data:	Segell del centre:

7. REUNIONS DE SEGUIMENT I ACORDS AMB L'ALUMNE/A, EL PARE, LA MARE O EL TUTOR O TUTORA LEGAL ⁸		
Data	Agents participants	Acords
(...)		

8. REUNIONS DE SEGUIMENT I AVALUACIÓ DEL PLA DE SUPORT INDIVIDUALITZAT AMB ELS PROFESSIONALS IMPLICATS		
Data	Agents participants	Acords
(...)		

9. ACORDS SOBRE LA CONTINUITAT DEL PLA DE SUPORT INDIVIDUALITZAT		
Data	Agents participants	Observacions
(...)		
	Acord	
	<input type="checkbox"/> Continuitat <input type="checkbox"/> Revisió <input type="checkbox"/> Finalització	

8. El pare, la mare o el tutor o tutora legal i l'alumne/a han de col·laborar en l'elaboració dels acords del PI i en el seu seguiment.

Annex 3. Enllaços d'interès

Normativa de referència

- [Decret 150/2017, de 17 d'octubre, de l'atenció educativa a l'alumnat en el marc d'un sistema educatiu inclusiu](#)
- [Decret 21/2023, de 7 de febrer, d'ordenació dels ensenyaments de l'educació infantil](#)
- [Decret 175/2022, de 27 de setembre, d'ordenació dels ensenyaments de l'educació bàsica](#)
- [Decret 171/2022, de 20 de setembre, d'ordenació dels ensenyaments de batxillerat](#)
- [Decret 284/2011, d'1 de març, d'ordenació general de la formació professional inicial](#)
- [Resolució EDU/3774/2022, de 28 de novembre, per la qual s'estableixen el procediment, els documents i els requisits formals del procés d'avaluació dels ensenyaments de la formació instrumental per a les persones adultes](#)

Currículum

- [El nou currículum. Una oportunitat per aprendre amb sentit](#)

Guies

- [Guia de l'educació infantil](#)
- [Guia de l'educació bàsica](#)
- [Guia del batxillerat](#)

Situacions d'aprenentatge

- [Situacions d'aprenentatge. Educació infantil](#)
- [Situacions d'aprenentatge. Educació bàsica](#)
- [Situacions d'aprenentatge. Batxillerat](#)

Competències transversals a l'educació bàsica

- [Les competències transversals a l'educació bàsica](#)
 - [Competència ciutadana](#)
 - [Competència emprenedora](#)
 - [Competència personal, social i d'aprendre a aprendre](#)
 - [Competència digital](#)

Components transversals de les competències clau del batxillerat

- [Activitats d'avaluació de batxillerat](#)

Educació inclusiva

- Educació inclusiva
- Mesures i suports
- De l'escola inclusiva al sistema inclusiu
- Disseny universal per a l'aprenentatge (DUA)

Xarxa de competències

- Xarxa de Competències (XTEC)
- Xarxa de Competències (nodes)

Avaluació

- Avaluar és aprendre

Documents del model lingüístic del sistema educatiu català

- El model lingüístic del sistema educatiu de Catalunya. L'aprenentatge i l'ús de les llengües en un context educatiu multilingüe i multicultural