

L'APRENENTATGE

DE LA LECTURA

EAP Sant Martí- Barcelona

Curs 2011-2012

Continguts

1. Àrees de ensenyament de la lectura
2. Un model Universal, Preventiu i Educatiu - la RaI.
3. Aplicació de la RaI en l'ensenyament de la lectura.
4. Resultats

Temes clau que s'expressen de manera repetida

- La importància del paper dels pares i d'altres persones relacionades, especialment a l'hora de proporcionar als nens experiències primerenques de llenguatge i alfabetització per fomentar el desenvolupament de la lectura.
- La importància de la identificació i intervenció primerenca de tots aquells nens amb risc de fracàs en la lectura.
 - La importància de la consciència fonològica, de l'enfocament fonètic i de la bona literatura a l'hora d'ensenyar a llegir, la necessitat de desenvolupar una comprensió clara, de com integrar els diferents enfocaments de lectura per tal d'augmentar l'eficàcia de l'ensenyament per a tots els alumnes.
- La necessitat d'una informació clara, objectiva i científicament fonamentada sobre l'eficàcia dels diferents tipus d'ensenyament de la lectura i la necessitat que aquesta recerca orienti les polítiques i les pràctiques.

- La importància d'aplicar els estàndards científics més alts de tal manera que les conclusions i determinacions es basin en els resultats obtinguts dels estudis experimentals que es caracteritzen per una metodologia rigorosa.
- La importància del paper dels mestres, el seu desenvolupament professional i les seves relacions i col·laboracions amb els investigadors.
- La importància de disseminar àmpliament la informació que desenvolupa el Panel.

Definició de la lectura

“Llegir és una activitat cognitiva i psicolingüística que exigeix l'ús d'una forma (el codi escrit) per obtenir el significat (el missatge que s'ha d'entendre), dins el context dels objectius del lector (per aprendre, per plaer, per obtenir informació, etc..).

Processos intel·lectuals superiors

LLEGIR



És una activitat



COGNITIVA

- Planificar
- Relacionar
- Comprendre
- Controlar la pròpia comprensió
- ...



PSICOLINGÜÍSTICA



REQUEREIX

FORMA
(codi escrit)

PER OBTENIR



SIGNIFICAT
(missatge)

DINTRE DEL



CONTEXT
(objectius del lector)

- Entreteniment
- Aprenentatge
- Obtenir informació
- Completar tasques, ...

**Dos enfocaments essencials sobre
l'ensenyament de la lectura:**

- 1. El llenguatge integrat ("Whole Language")**
- 2. L'ensenyament d'habilitats**

El llenguatge integrat

És de base constructivista i dóna prioritat a les activitats de lectura i escriptura en contextos funcionals, significatius i rics per tal d'afavorir la construcció de significats per part del nen.

L'ensenyament d'habilitats específiques de descodificació es porten a terme puntualment i en el context d'activitats de lectura i escriptura significatives

L'ensenyament d'habilitats

Defensa el desenvolupament de certes habilitats específiques. Concretament el coneixement de les lletres, les correspondències so- grafia, el reconeixement de paraules i l'ensenyament de la descodificació

Ensenyament equilibrat

Integra els aspectes més significatius dels altres dos models. És a dir, l'ensenyament equilibrat proposa que s'ha de treballar a fons i de manera explícita totes les habilitats incloses en la lectura i proporcionar oportunitats per a que els alumnes puguin aplicar-les en contextos funcionals i significatius, en la lectura de bona literatura i en l'escriptura.

LES ÀREES D'ENSENYAMENT DE LA LECTURA

1. Consciència fonològica

2. Principi alfabètic

Lectura de paraules

3. Fluïdesa

4. Vocabulari

5. Comprensió

La **CONSCIÈNCIA FONOLÒGICA** és
l'habilitat de sentir, identificar i manipular
els sons de la parla

EI NRP

1. La Consciència fonològica es pot ensenyar i aprendre.
2. L'ensenyament de la consciència fonològica ajuda als nens a aprendre a llegir i escriure.

PRINCIPI ALFABÈTIC - Ensenyament en base fonètica


L'ensenyament en base fonètica ensenya als nens les relacions existents entre les lletres (grafemes) del llenguatge escrit i els sons concrets (fonemes) del llenguatge parlat.

El principi alfabètic suposa, per una banda, el coneixement que les paraules estan formades de lletres individuals (els grafemes) i, per l'altra, l'ús de les relacions grafema- fonema per llegir paraules

El NRP ens diu...

L'ensenyament sistemàtic i explícit amb base fonètica:

- és més efectiu que l'ensenyament no sistemàtic en base fonètica.
- millora significativament el reconeixement i l'escriptura de paraules dels nens d'infantil i a 1r.
- millora la comprensió lectora dels nens.
- és més efectiu quan s'introdueix aviat.
- no és un programa complet de lectura pels nens que comencen de llegir.
- és particularment beneficiós pels nens que tenen dificultats per aprendre a llegir, i que tenen risc de desenvolupar futurs problemes de lectura



La FLUÏDESA és la capacitat de llegir un text amb exactitud, rapidesa i entonació i prosòdia.

Importància de la fluïdesa

1. Permet llegir automàticament.
2. Permet llegir textos amb expressió i prosòdia.

Aquesta combinació de precisió, automatisme i prosòdia fa que la lectura oral sembli llenguatge parlat.

NRP - Tres àrees de convergència

Hi ha tres àrees de convergència que expliquen la importància de la fluïdesa en la lectura

1- Hi ha una estreta relació entre fluïdesa i comprensió lectora.

La dificultat de llegir de manera fluida limita la capacitat de comprendre.

2. El reconeixement aïllat de les paraules és una condició necessària però no suficient per la fluïdesa lectora.

3. La fluïdesa és un component separat de la lectura i es pot desenvolupar si s'ensenya.



La comprensió és el procés d'extreure i construir simultàniament el significat a través de la interacció amb el llenguatge escrit.

El NRP diu:

La comprensió de textos és perquè

La comprensió ha de ser

La comprensió de textos es pot desenvolupar

Les estratègies de comprensió de textos es poden ensenyar

- La comprensió és la raó principal de llegir.

- Intencionada.
- Activa.

- Si s'ensenyen estratègies de comprensió

- A través de l'ensenyament explícit.
- Amb aprenentatge cooperatiu
- Si s'ajuda als lectors a que facin servir les estratègies amb flexibilitat i en combinació

El vocabulari

El vocabulari són les paraules que s'han de conèixer per poder-se comunicar de manera efectiva.

El vocabulari juga un paper important en l'aprenentatge de la lectura i per la comprensió lectora.

Els nens aprenen el significat de la majoria de paraules indirectament. Però hi ha un tipus de vocabulari que s'hauria d'ensenyar de manera directa.

**Un nou model
d'intervenció a nivell
d'escola per a la millora
dels resultats educatius**

Resposta a la intervenció – RaI

Universal: Dirigit a tots els alumnes.

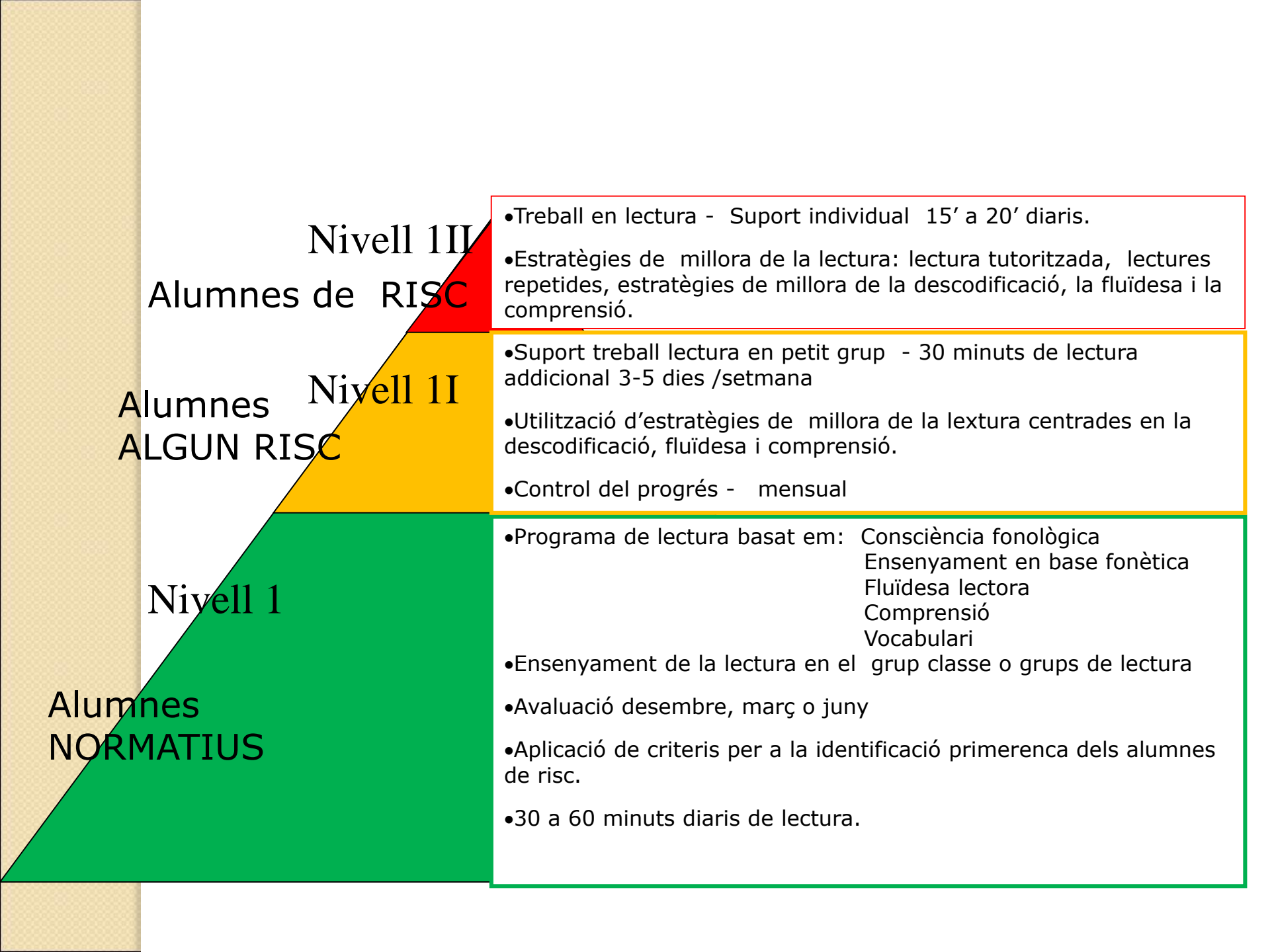
Preventiu: Que actua el més aviat i ràpid possible.

Educatiu: Intenta respondre a les necessitats de suport i ajut dels alumnes.

Què és la RaI?

La resposta a la intervenció és la pràctica de proporcionar un ensenyament i unes intervencions d'alta qualitat, centrat en les necessitats dels alumnes i els suports que requereixen.

Les necessitats s'identifiquen en l'avaluació continuada del progrés i es prenen decisions a partir de les dades i els resultats dels alumnes.



Nivell 1III

Alumnes de RISC

- Treball en lectura - Suport individual 15' a 20' diaris.
- Estratègies de millora de la lectura: lectura tutoritzada, lectures repetides, estratègies de millora de la descodificació, la fluïdesa i la comprensió.

Alumnes Nivell 1I
ALGUN RISC

- Suport treball lectura en petit grup - 30 minuts de lectura adicional 3-5 dies /setmana
- Utilització d'estratègies de millora de la lectura centrades en la descodificació, fluïdesa i comprensió.
- Control del progrés - mensual

Nivell 1

Alumnes
NORMATIUS

- Programa de lectura basat em:
 - Consciència fonològica
 - Ensenyament en base fonètica
 - Fluïdesa lectora
 - Comprensió
 - Vocabulari
- Ensenyament de la lectura en el grup classe o grups de lectura
- Avaluació desembre, març o juny
- Aplicació de criteris per a la identificació primerenca dels alumnes de risc.
- 30 a 60 minuts diaris de lectura.

PUNTS CLAU DE LA RaI

1. És un sistema amb 3 nivells d'intervenció.
2. Un sistema d'identificació i avaluació per a tots els alumnes
3. Presa de decisions basada en les dades.
3. Control continuat del progrés
4. Prevenció
5. Intervencions basades en l'evidència
6. Implementació de les pràctiques de manera precisa.

ESCOLA	Santa Caterina de Siena	CURS	1r / 2010/2011
--------	-------------------------	------	----------------

Alumnes	Data			25-11-2010			Data			21-3-2011			Data								
	Inici curs 1r Trimestre						Mig curs 2n Trimestre						Final de curs 3r Trimestre								
	F.N.L.L. Fins a 24 de 25 a 37 > 37	F.S.F. Fins a 9 de 10 a 35 > 35	F.N.P. Fins a 12 de 13 a 24 > 24	Recomanacions	F.S.F. Fins a 9 de 10 a 35 > 35	F.N.P. Fins a 29 de 30 a 50 > 50	F.L.O. Fins a 7 de 30 a 20 > 20	Recomanacions	F.S.F. Fins a 9 de 10 a 35 > 35	F.N.P. Fins a 29 de 30 a 50 > 50	F.L.O. Fins a 20 de 21 a 35 > 35	Recomanacions									
T.A.	69	BR	59	ES	105	BR	Normalu - Nivell curs	83	ES	107	ES	23	BR	Normalu - Nivell curs	112	ES	111	ES	40	BR	Normalu - Nivell curs
K. A.	53	BR	64	ES	47	BR	Normalu - Nivell curs	68	ES	60	ES	26	BR	Normalu - Nivell curs	54	ES	94	ES	41	BR	Normalu - Nivell curs
T.A.	91	BR	84	ES	131	BR	Normalu - Nivell curs	85	ES	153	ES	65	BR	Normalu - Nivell curs	75	ES	149	ES	67	BR	Normalu - Nivell curs
A. B.	41	BR	57	ES	93	BR	Normalu - Nivell curs	78	ES	78	ES	35	BR	Normalu - Nivell curs	76	ES	76	ES	44	BR	Normalu - Nivell curs
A. Be	64	BR	83	ES	85	BR	Normalu - Nivell curs	87	ES	109	ES	29	BR	Normalu - Nivell curs	82	ES	121	ES	34	AR	Interv. adicional
C.V. Ch	98	BR	78	ES	99	BR	Normalu - Nivell curs	91	ES	142	ES	41	BR	Normalu - Nivell curs	79	ES	162	ES	50	BR	Normalu - Nivell curs
J.F.	71	BR	88	ES	84	BR	Normalu - Nivell curs	96	ES	104	ES	43	BR	Normalu - Nivell curs	92	ES	92	ES	46	BR	Normalu - Nivell curs
D.Y.	63	BR	77	ES	86	BR	Normalu - Nivell curs	70	ES	173	ES	45	BR	Normalu - Nivell curs	77	ES	189	ES	60	BR	Normalu - Nivell curs
E.A.	69	BR	71	ES	101	BR	Normalu - Nivell curs	69	ES	145	ES	48	BR	Normalu - Nivell curs	75	ES	166	ES	57	BR	Normalu - Nivell curs
M.F.	69	BR	106	ES	82	BR	Normalu - Nivell curs	91	ES	93	ES	30	BR	Normalu - Nivell curs	75	ES	113	ES	37	BR	Normalu - Nivell curs
R.G.	59	BR	85	ES	66	BR	Normalu - Nivell curs	96	ES	99	ES	36	BR	Normalu - Nivell curs	92	ES	72	ES	43	BR	Normalu - Nivell curs
A.L.	63	BR	101	ES	67	BR	Normalu - Nivell curs	100	ES	83	ES	25	BR	Normalu - Nivell curs	75	ES	101	ES	32	AR	Interv. adicional
D.M.	37	AR	63	ES	39	BR	Normalu - Nivell curs	89	ES	74	ES	18	AR	Interv. adicional	86	ES	90	ES	24	AR	Interv. adicional
M.M.	48	BR	59	ES	37	BR	Normalu - Nivell curs	85	ES	65	ES	20	AR	Interv. adicional	61	ES	76	ES	23	AR	Interv. adicional
R.M.	68	BR	95	ES	81	BR	Normalu - Nivell curs	101	ES	89	ES	25	BR	Normalu - Nivell curs	84	ES	86	ES	38	BR	Normalu - Nivell curs
C.P.	61	BR	90	ES	74	BR	Normalu - Nivell curs	90	ES	87	ES	23	BR	Normalu - Nivell curs	88	ES	87	ES	30	AR	Interv. adicional
T.P.	52	BR	61	ES	96	BR	Normalu - Nivell curs	71	ES	124	ES	49	BR	Normalu - Nivell curs	61	ES	133	ES	45	BR	Normalu - Nivell curs
L.R.	80	BR	93	ES	148	BR	Normalu - Nivell curs	85	ES	172	ES	61	BR	Normalu - Nivell curs	75	ES	165	ES	53	BR	Normalu - Nivell curs
J.S.	83	BR	94	ES	172	BR	Normalu - Nivell curs	75	ES	178	ES	84	BR	Normalu - Nivell curs	83	ES	192	ES	76	BR	Normalu - Nivell curs
A.L.	89	BR	93	ES	86	BR	Normalu - Nivell curs	81	ES	77	ES	33	BR	Normalu - Nivell curs	89	ES	108	ES	46	BR	Normalu - Nivell curs
A.T.	100	BR	101	ES	138	BR	Normalu - Nivell curs	89	ES	156	ES	60	BR	Normalu - Nivell curs	93	ES	177	ES	74	BR	Normalu - Nivell curs

Promig	Desv. Estad.	Promig	Desv. Estad.	Promig	Desv. Estad.
68	(17,4)	81	(15,9)	91	(34,2)

20	BR	21	ES	21	BR
1	AR	0	EM	0	AR
0	R	0	D	0	R

99%	BR	100%	ES	100%	BR
0%	AR	0%	EM	0%	AR
0%	R	0%	D	0%	R

100%	Normalu - Nivell curs
0%	Interv. adicional
0%	Interv. substancial

Promig	Desv. Estad.	Promig	Desv. Estad.	Promig	Desv. Estad.
84	(10,0)	112	(37,9)	99	(17,3)

21	ES	21	ES	16	BR
0	EM	0	EM	2	AR
0	D	0	D	0	R

100%	ES	100%	EM	90%	BR
0%	EM	0%	EM	10%	AR
0%	D	0%	D	0%	R

90%	Normalu - Nivell curs
10%	Interv. adicional
0%	Interv. substancial

Promig	Desv. Estad.	Promig	Desv. Estad.	Promig	Desv. Estad.
80	(12,7)	122	(39,5)	45	(14,7)

21	ES	21	ES	16	BR
0	EM	0	EM	5	AR
0	D	0	D	0	R

100%	ES	100%	ES	76%	BR
0%	EM	0%	EM	24%	AR
0%	D	0%	D	0%	R

76%	Normalu - Nivell curs
24%	Interv. adicional
0%	Interv. substancial

Què aporta la RaI?

- Té en compte tots els alumnes.
- És preventiu.
- Canvia el diagnòstic per suports.
- Canvia el criteri d'adaptació.

Aplicació de la RaI a les escoles per l'ensenyament de la lectura

TRES NIVELLS D'INTERVENCIÓ EN LA LECTURA

Nivell III

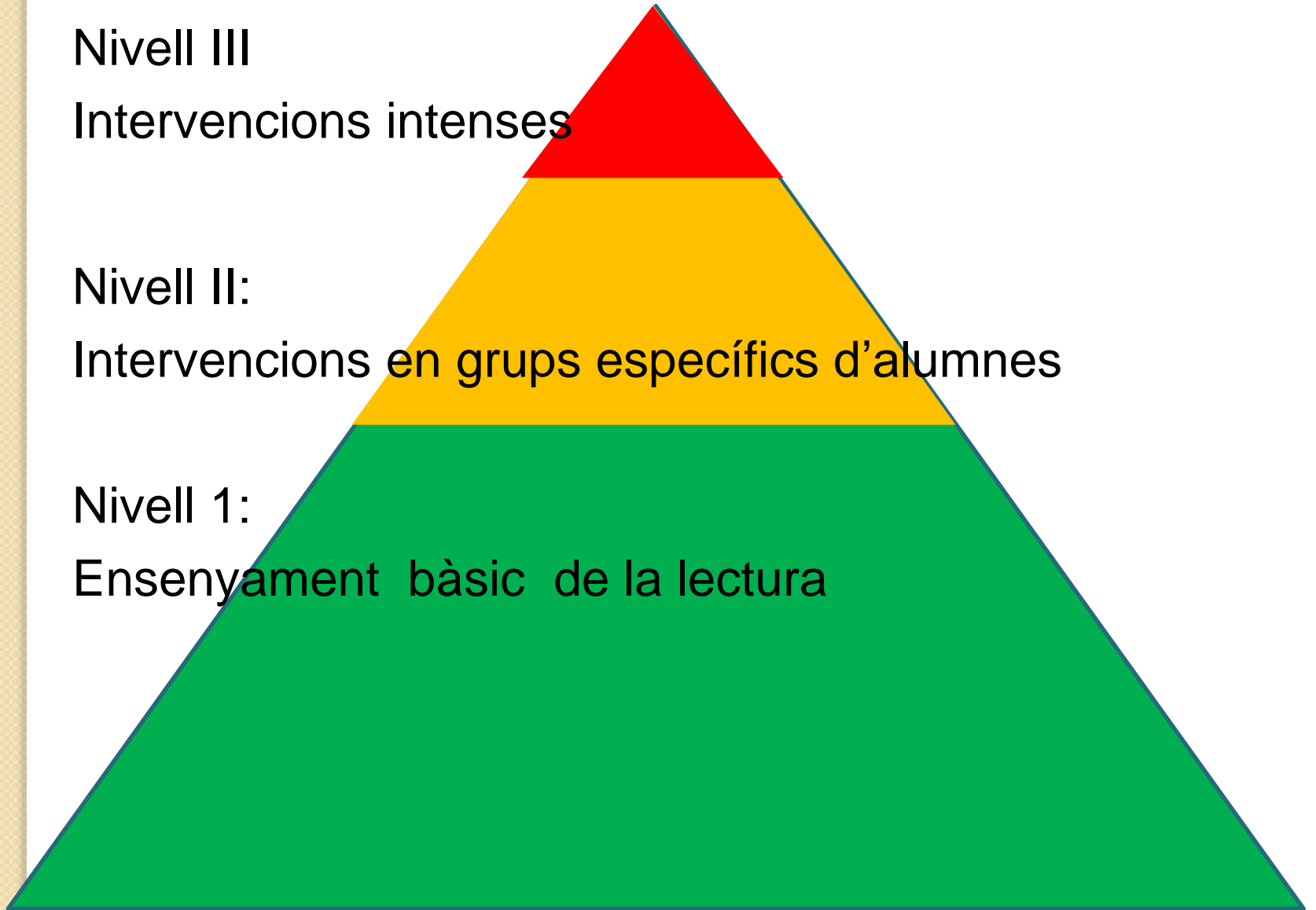
Intervencions intenses

Nivell II:

Intervencions en grups específics d'alumnes

Nivell 1:

Ensenyament bàsic de la lectura



Característiques i continguts del Nivell 1

- Currículum de qualitat
- Cribatge universal
- Material per l'aprenentatge de la lectura
- Presa de decisions basada en les dades
- Reconeixements i incentius
- Punts de tall per derivar al nivell II
- Fidelitat en la implementació

Característiques i continguts del Nivell 1I

Va dirigit a aquells alumnes que presenten dificultats en habilitats específiques

- Definició del problemes
- Persona responsable de coordinar i d'aplicar la intervenció
- Establiment de la durada i la intensitat de la intervenció (4-8 setmanes, diària)
- Intervenció en grups petits
- Sistemes de seguiment
- Avaluació del progrés
- Fidelitat de la implementació

Característiques i continguts del Nivell III

Dirigit a aquells alumnes que presenten dificultats significatives i cròniques en algun o diversos components de la lectura.

- Ensenyament individualitzat i intensiu
- Procediments d'ensenyament explícits
- Intervencions basades en la recerca
- Control continuat del progrés
- Ús de les dades per prendre decisions
- Comunicació freqüent amb els pares
- Fidelitat en la implementació

Estratègies d'intervenció del Nivell III

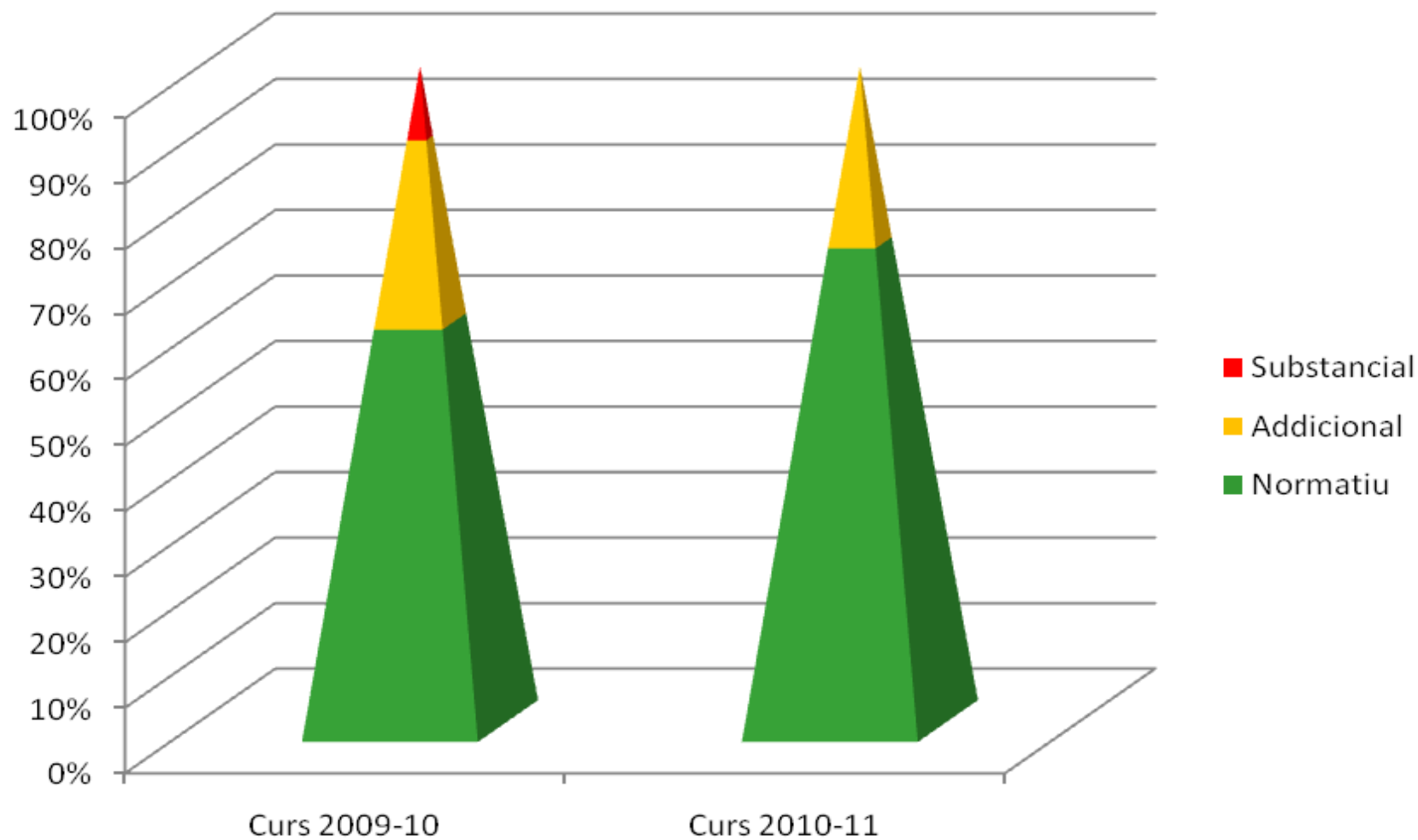
Essencialment hi ha dues estratègies bàsiques:

- L'ensenyament en grups molt reduïts
- La lectura tutoritzada

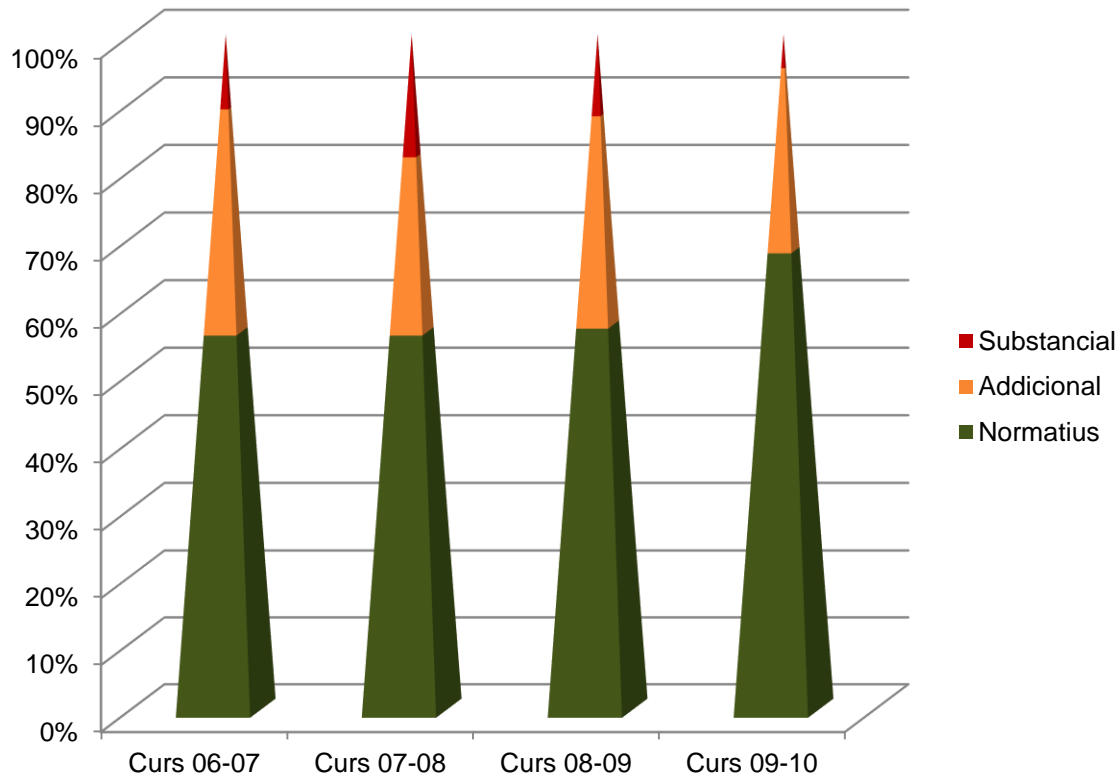


Resultats

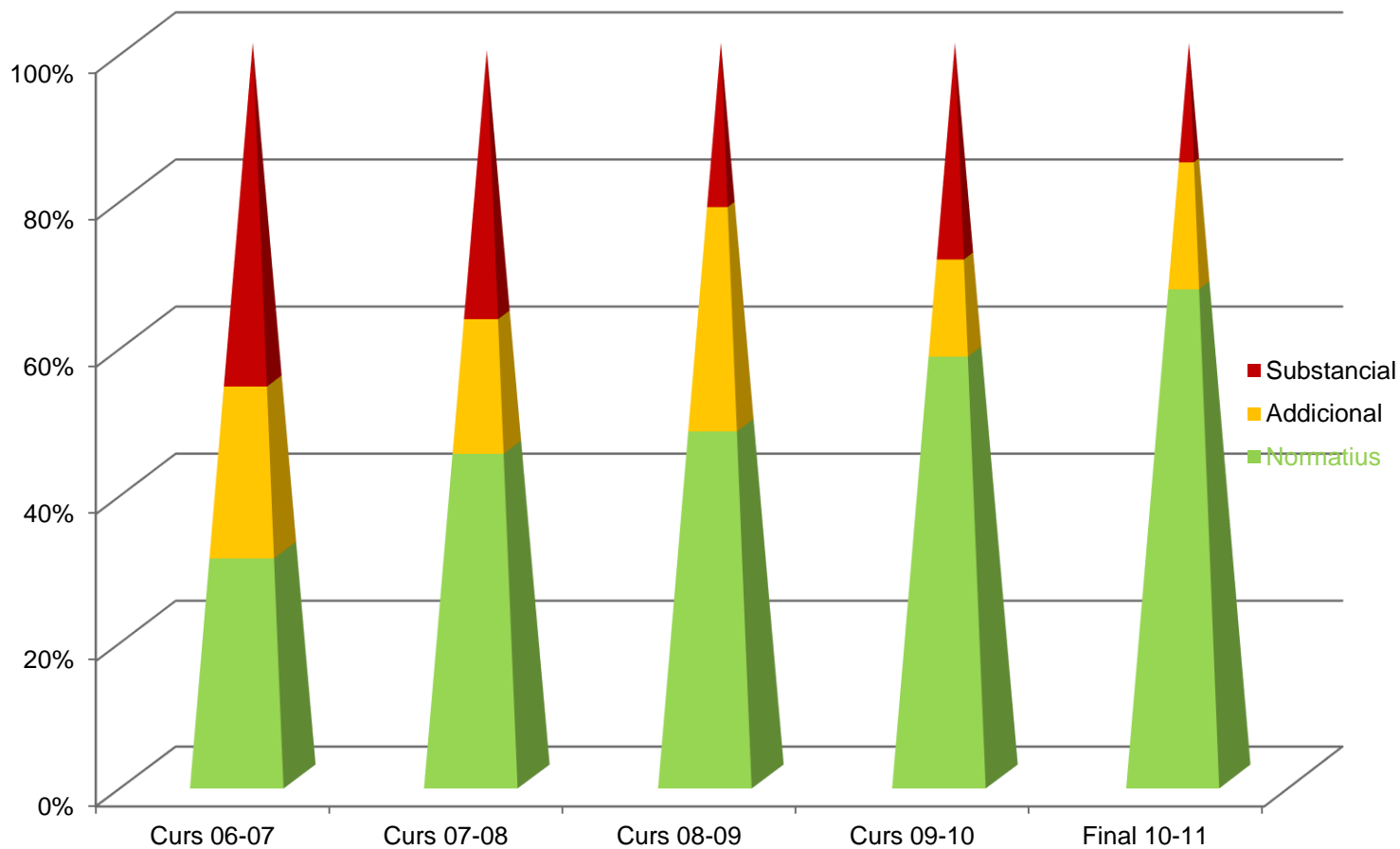
Comparació dades 1r Curs 2009/10 – 2010 /11



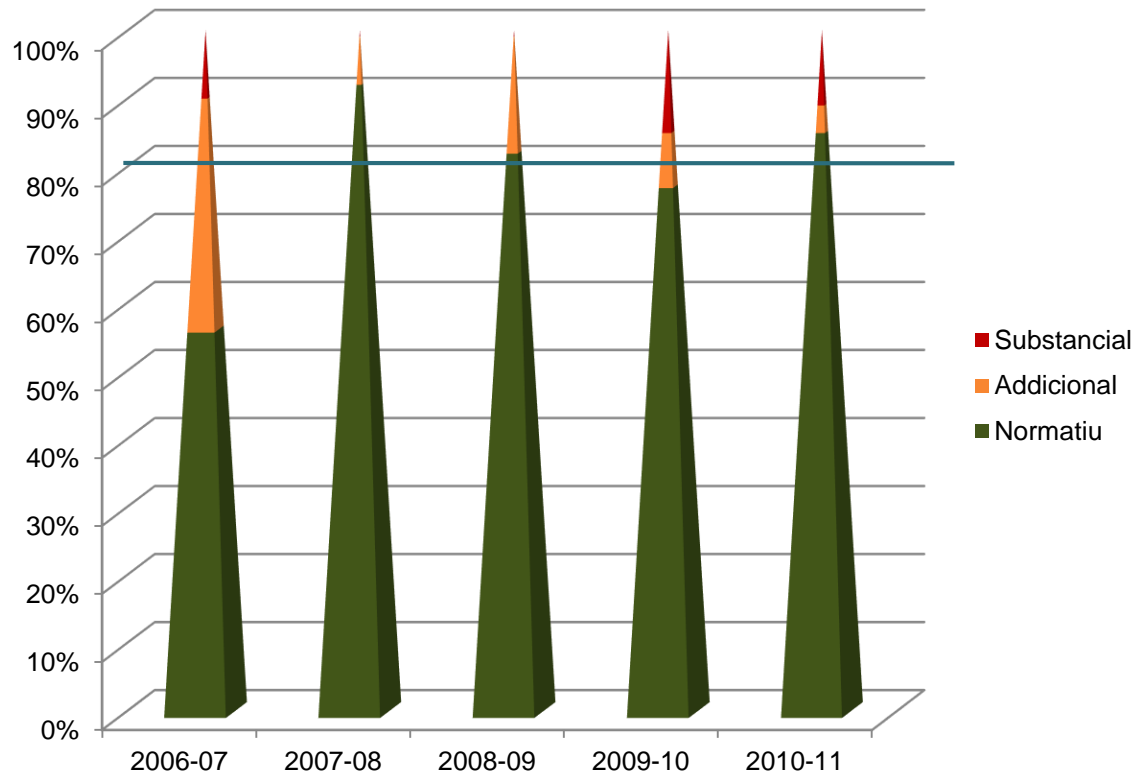
Progrés internivells P5, 1r i 2n . Abat Oliba




Progrés internivells P5, 1r i 2n -Santa Caterina de Siene



Progrés lectura - Tota l'escola - Escola vedrua





Les oportunitats que els nens tinguin en la vida no depenen de si van a l'escola, sinó del grau en que les escoles i els mestres els proporcionin aquelles habilitats, coneixements i valors que necessiten per ser feliços i tenir èxit en un món que canvia de forma continuada.

Fenton Whelan

ITINERARI DE LA LECTURA

Alfabetització emergent

La consciència fonològica

La denominació ràpida

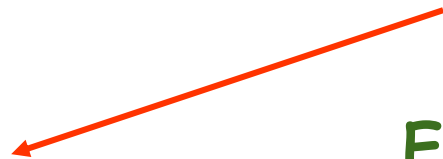
El principi alfabètic

La Consciència sintàctica

La lectura de paraules

Fluïdesa

Comprensió i vocabulari



Itinerari per a l'aprenentatge de la lectura

Alfabetització emergent

Inicis de l'alfabetització



Consciència fonològica



Principi alfabètic



Inicis de la lectura



Fases avançades de la lectura

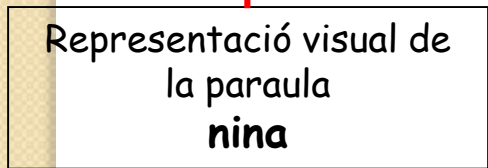
Primers anys de vida —————> Infantil —————> P5 —> Finals 2n 3r —————>

RUTES D'ACCÉS AL LÈXIC

ruta lèxica →
ruta fonològica →

Pronunciació de la paraula

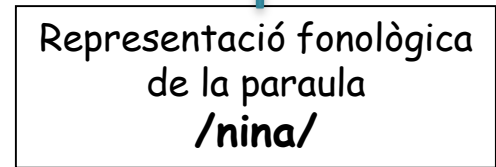
/nina/



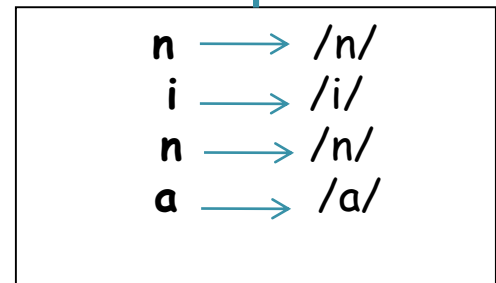
anàlisi visual

PARAULA ESCRITA

nina



Ensamblatge de fonemes



conversió de grafemes a fonemes

Exemple de competència lectora per la ruta lèxica:

" Sgeons un etsdui d'una uivenrstiat agnlsea, no ipmotra l'odrre en el que les lteres etsan ersciets, la úicna csoa ipormtnat és que la pmrirea i la útilma ltera etisigun ecsrites en la psioció cocrrtea. Les atrles pedon etsar ttaolmnte malenmat i ecnara ho pordas lliger snese pobrleems. Axiò és pquere no lligem cada lltrea per si metiixa però la prauala és un tot".

- *Pesornamelnt em smelba icrneilbe...*

	Rima	paraula	síl·laba	fonema
Identificar/ Produir				
Anàlisi				
Síntesi				
Addició				
Omissió				
Substitució				
Inversió				

Estratègies per facilitar l'automatització del codi

- La identificació i traducció ràpida i acurada de les correspondències so- grafia en la lectura de paraules (denominació ràpida).
- Dedicar temps i recursos a l'habilitat de combinar fonemes per formar paraules.
- La pràctica de les lectures repetides.
- La lectura de textos amb paraules conegudes.
- La lectura en veu alta
- Teatre de lectors o teatre llegit.

Un model universal, preventiu i educatiu

Sistema acadèmic

Intervencions individuals intenses

- Alumnes concrets
- Basades en l'avaluació
- Alta intensitat

Intervencions en grups concrets

- Alguns alumnes (de risc)
- Alta eficiència
- Rapid response

Intervencions universals

- Tots els alumnes
- Preventiu, proactiu

Sistema conductual

Intervencions individuals intenses

- Alumnes concrets
- Basades en l'avaluació
- Procediments intensos i duradors

Intervencions en grups concrets

- Alguns alumnes (de risc)
- Alta eficiència
- Rapid response

Intervencions universals

- Totes les situacions, tots els alumnes
- Preventiu, proactiu

