

INTERVENCIÓ EDUCATIVA AMB PERSONES AMB TRASTORN DE L'ESPECTRE AUTISTA

**AIDA SARDÀ RODRÍGUEZ
DESEMBRE 2019**

CONDICIÓ DE L'ESPECTRE AUTISTA: INTERVENCIÓ EDUCATIVA

FONAMENTACIÓ TEÒRICA:
INTERVENCIÓ EDUCATIVA DES
D'UNA VESSANT COMPRENSIVA DE
L'AUTISME

ÍNDEX

1. Conceptualització teòrica de la CEA

1.2. Premisses bàsiques

2. Teories psicològiques explicatives de la CEA

2.1. Dèficit en la teoria de la ment.

2.2 Teoria de la coherència central feble.

2.3. Teoria de l'empatia - sistematització.

2.4. La disfunció executiva en l'alumnat amb CEA



1. Conceptualització de la CEA

DSM IV I DSM 5

DE 3 A 2 ÀREES.

DSM IV

- Alteració qualitativa de la interacció social.
- Alteració qualitativa de la comunicació.
- Patrons de comportament, interessos i activitats restringides, repetitives i estereotipades.

DSM 5

- Dèficits persistents en la comunicació i en la interacció social en diversos contextos.
- Patrons de comportament, interessos o activitats restringides i repetitives.

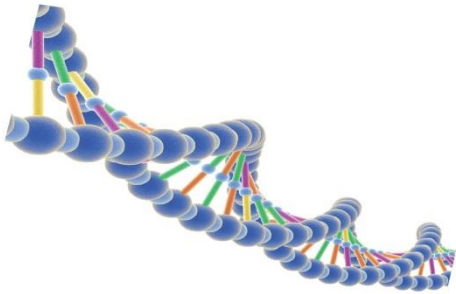
CEA en lloc de TEA

La paraula trastorn significa absència de. La paraula condició és neutral.

NO SÓN PERSONES AUTISTES, SÓN PERSONES AMB AUTISME.

L'autisme no les defineix com a persones ni els dóna identitat.

1.2. PREMISSES BÀSIQUES



MARCADORS
GENÈTICS



ESTRUCTURES I FUNCIONS CEREBRALS



PROCESSOS COGNITIVUS



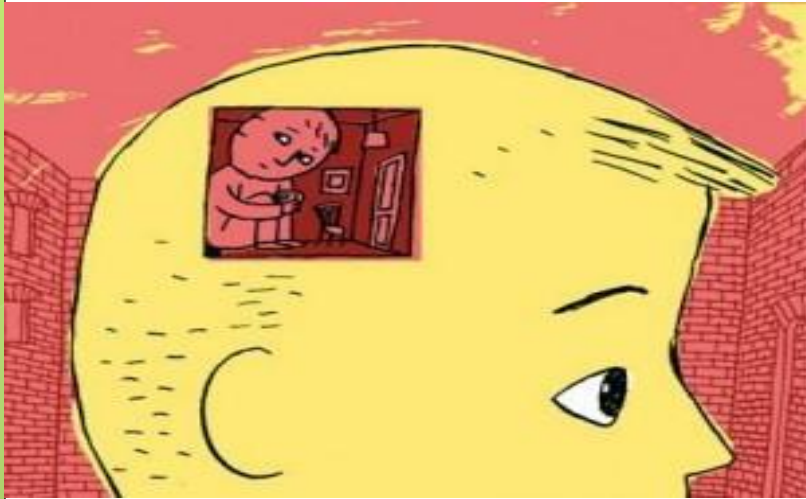
CONDUCTA

*«Un cop coneixes a una persona
amb autisme has conegut a una
persona amb autisme.»*

Van Bourgondien, M.E. (2014)



2. Teories psicològiques explicatives del CEA



2.1. DÈFICIT EN TEORIA DE LA MENT

És l'habilitat per formar-se representacions mentals, que es fan servir per explicar i preveure el comportament

Requereix processos que es donen de manera natural en les persones neurotípiques.

- Atenció conjunta (9-12mesos)
- Desenvolupament de l'empatia (a partir dels 2 anys).
- Comprensió del desig com a motivador de la conducta (a partir dels 2 anys)
- Comprensió de la creença com a motivadora de la conducta (3-4nys)



El dèficit en les habilitats mentalistes afecta a les funcions socials i comunicatives de la següent manera (adaptat de Baron Cohen, 1999):

- Falta de sensibilitat cap als sentiments dels altres.
- Dificultat per tenir en compte allò que l'altre persona sap.
- Dificultat per fer amics "llegint" i responent a intencions.
- Dificultat per saber el nivell d'interès de l'oient per la conversa.
- Dificultat per detectar el sentit figurat de la frase.



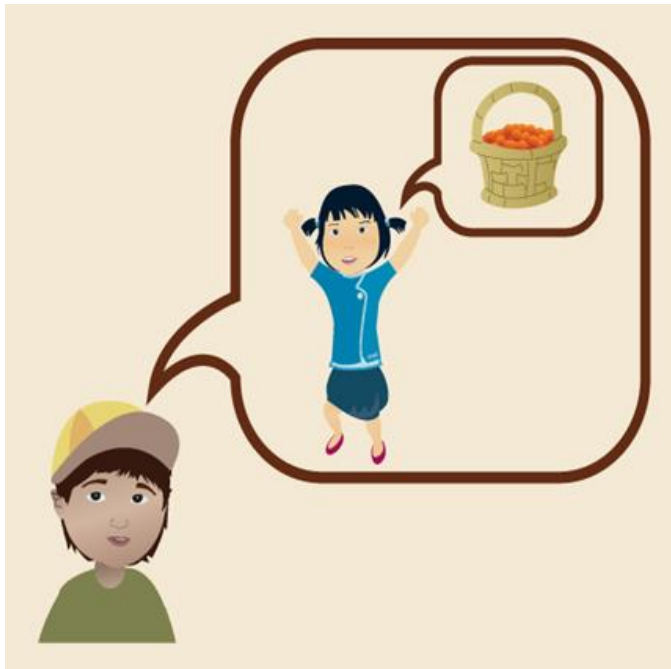
Ahora No Caigo

Ahora No Me Acuerdo

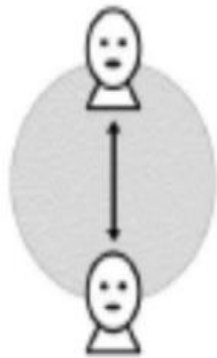
Autor pictogramas: Sergio Palao Procedencia: ARASAAC <http://catedu.es/arasaac/> Licencia: CC (BY-NC) Autora: Esther Poblador Plou

The diagram shows two phrases: "AHORA NO CAIGO" and "AHORA NO ME ACUERDO", separated by an equals sign. Above "AHORA NO CAIGO" are a clock icon and a person falling with a red 'X' over it. Below "AHORA NO ME ACUERDO" are three icons: a person thinking, a smiling face, and a red triangle.

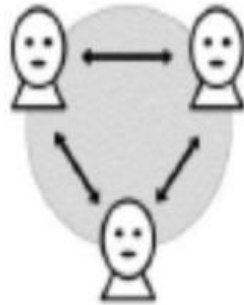
- Dificultat per anticipar el que l'altra persona podria pensar de les pròpies accions.
- Dificultat per comprendre malentesos.
- Dificultat per comprendre l'engany o per enganyar.
- Dificultat per comprendre regles convencionals o no escrites.



MENTALITZACIÓ DE GRUPS



1



3



6



10



15

2.2. TEORIA DE LA COHERÈNCIA CENTRAL FEBLE

EXPLICA

La dificultat per integrar la informació en un únic tot, coherent i general

En canvi, es centren en detalls petits i locals d'una escena.

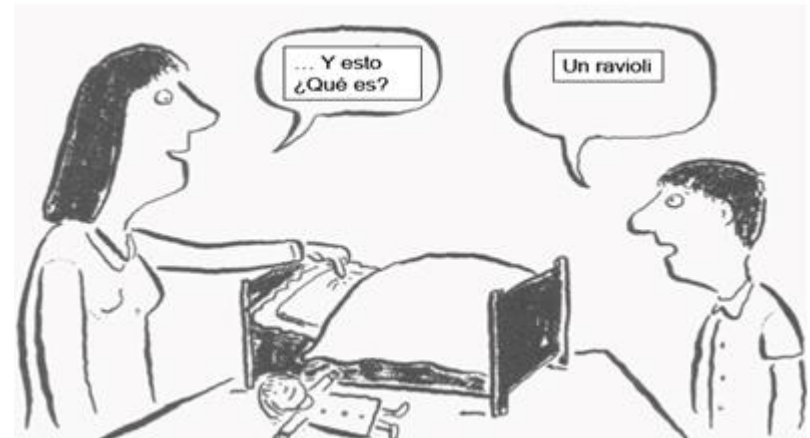


Figura: Un exemple clínic de coherència central feble. (amb l'autorització de l'artista Axel Scheffler). Extret de Happé, F. (2007) Frith (1989)

2.3.TEORIA DE L'EMPATIA-SISTEMATITZACIÓ

DÈFICIT D'EMPATIA

Dificultats de les persones amb CEA per establir una comunicació i crear relacions socials.



Habilitats de sistematització conservades o excepcionals.

“empatia cognitiva”



1.2.4. TEORIA DE LA DISFUNCIÓ EXECUTIVA

Les funcions executives impliquen les capacitats que donen autonomia com ara anticipar-se, organitzar-se, ser flexible, controlar-se, etc.

Es localitzen al lòbul prefrontal.

S'acaben d'adquirir completament cap als 20 anys, tot i que en les persones neurotípiques també poden haver diferències.

PERSONES AMB CEA



Presenten una disfunció executiva que pot comprometre seriosament la capacitat de la persona per viure de manera autònoma, independent, o desenvolupar-se de manera eficaç en el seu dia a dia.



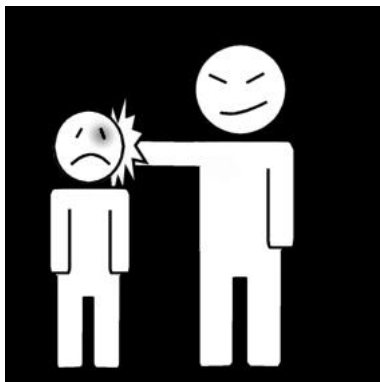
Les estratègies de la **METODOLOGIA TEACCH** compensen moltes dificultats en les FF.EE.

Inhibició de resposta:

la capacitat per inhibir respostes motores i/o emocionals.



Resistència a la distracció, evitar els estímuls que poden interferir en dit procés.



Memòria de treball:

recordar és el mitjà per una finalitat, i no la finalitat.

Memoria de treball
no verbal

Memòria de treball
verbal

Autoinstruccions verbals

MEMORIA DE TREBALL NO VERBAL

Percepció retrospectiva: Haver de recordar quelcom del passat per funcionar en un moment donat



Capacitat de previsió: Sempre estem enfocats al futur (immediat o llunyà).



Consciència i domini del temps: Poder preveure el temps.



Capacitat d'imitació d'un comportament nou i complex.



Autoregulació de l'estat d'alerta, emocional i motivacional:
Canvi de registre segons el context.



Plantejament, planificació, ordenament i avaluació dels resultats.

- . Fixar fites, identificar objectius.
- . Planificar accions.
- . Seqüenciar passos en ordre temporal i espacial.
- . Prioritzar necessitats i tasques.
- . Iniciar una tasca.
- . Flexibilitat per fer transicions, passar d'un focus d'atenció a un altre, tolerar canvis.





BIBLIOGRAFIA

American Psychiatric Association. (2013). *Diagnostic and statistical manual of mental disorders* (5th ed.). Arlington, VA: American Psychiatric Publishing.

Barckley, R.A. (1997). Behaviour inhibition, sustained attention, and executive functions: constructing a unifying theory of ADHD. *Psicol Bull*; 121: 65-94

Baron-Cohen, S. (2010). *Autismo y síndrome de Asperger*. Alianza Editorial.

Baron-Cohen, S., Leslie, A., & Frith, U. (1985). Does the autistic child have a « theory of mind ». *Cognition*, 21, 37-46

Baron-Cohen, S., y Wheelwright, S. (1999). 'Obsessions' in children with autism or asperger syndrome. Content analysis in terms of core domains of cognition. *The British Journal of Psychiatry*, 175(5), 484-490.

Baron-Cohen S. (2012) “Empatía cero: nueva teoría de la crueldad”. Alianza Editorial. (pg101).
Canal-Bedia R, García-Primo P, Santos-Borbujo J, Bueno-Carrera G, Posada-De la Paz M. Programas de cribado y atención temprana en niños con trastornos del espectro autista. *Rev Neurol* 2014; 58 (Supl 1): S123-7.

Goldberg, E. (2012)- *El cerebro ejecutivo. Lóbulos frontales y mente civilizada*. Editorial Críticaa – Drakontos

Happé, F. (2007). Introducción al autismo. Alianza Editorial. (Pg. 175-184)

FRITH, U. (1989). Autism: Explaining the enigma. Oxford: Basil Blackwell. [Trad. cast. de Á. Rivière & M. Núñez, Autismo: Hacia una explicación del enigma. Madrid: Alianza, 1991].

López, B & Sue R. Leekam (2007) Teoría de la coherencia central: una revisión de los supuestos teóricos, Infancia y Aprendizaje: Journal for the Study of Education and Development, 30:3, 439-457 Recuperat el 20 de juliol del 2014 des de <http://www.tandfonline.com/doi/pdf/10.1174/021037007781787462>

Martos-Pérez J, Paula-Pérez, I. Una aproximación a las funciones ejecutivas en el trastorno del espectro autista. Rev Neurol 2011; 52 (supl 1): s147-53

Noreña D, Sánchez-Cubillo I, García-Molina A, Tirapu-Ustárroz J, Bombín-González I, Ríos-Lago M. Efectividad de la rehabilitación neuropsicológica en el daño cerebral adquirido (II): funciones ejecutivas, modificación de conducta y psicoterapia, y uso de nuevas tecnologías. Rev Neurol 2010; 51: 733-44

Paula, I (2013, 18 de gener). *Teorías psicológicas explicativas de los TEA*. (PowerPoint). Postgrau de Diagnòstic i intervenció en Trastorns de l'Espectre Autista. Universitat de Barcelona. Barcelona.

Perner, J., Leekam, S. R. & Wimmer, H. (1987) Three-year old's difficulty with false belief. British Journal of Developmental Psychology, 5, 125-137

Wimmer, H. & Perner, J. (1983). Beliefs about beliefs: representation and constraining function of wrong beliefs in young children's understanding of deception. Cognition, 13, 103-128