



Institut de Neurociències
UNIVERSITAT DE BARCELONA



EXCELENCIA
MARIA
DE MAEZTU

I JORNADA EN DIFICULTADES DEL LENGUAJE Y COMUNICACIÓN

07 MAYO
2024

🕒 08.00h - 14.00h

📍 Jornada Híbrida

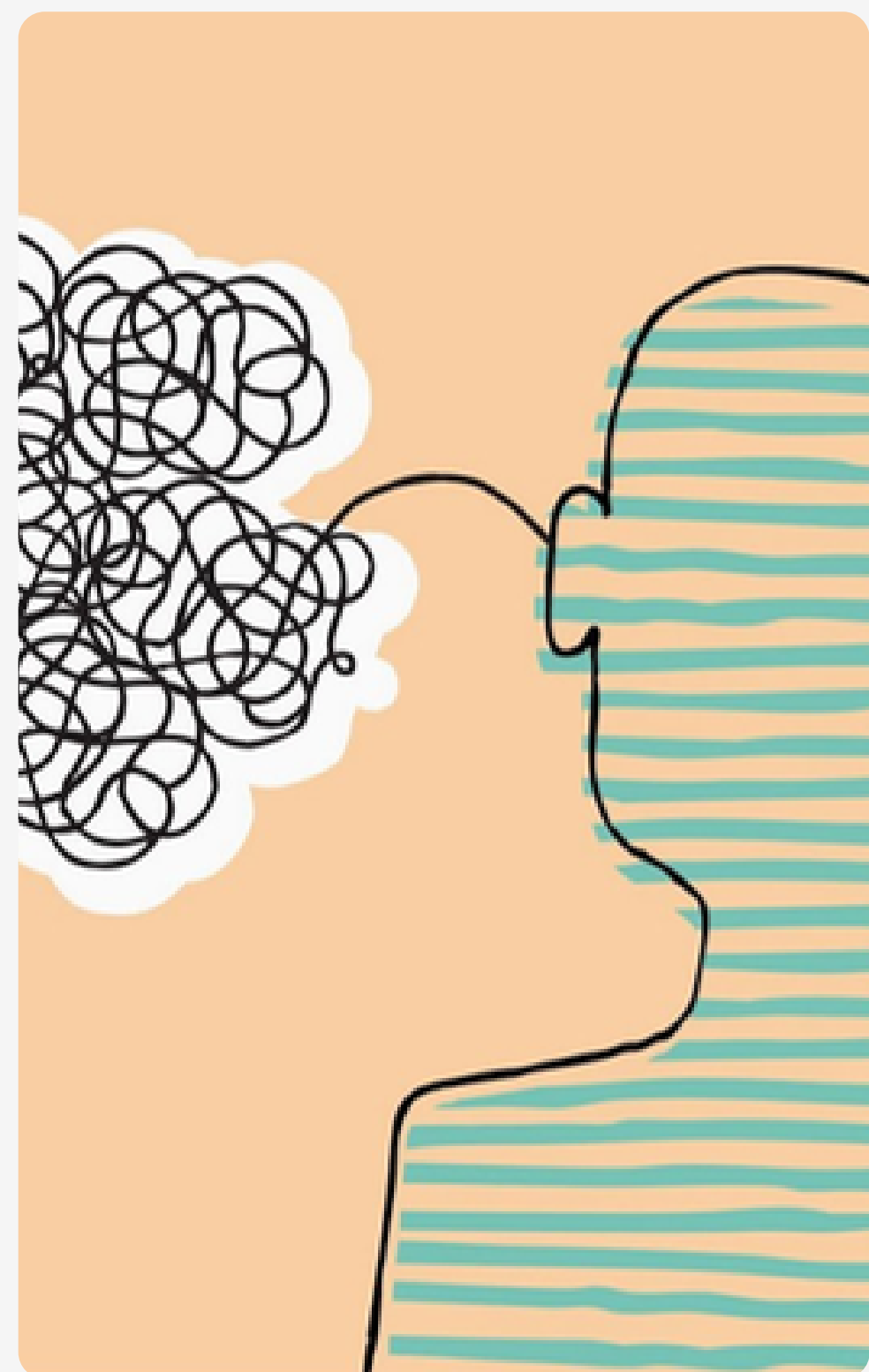
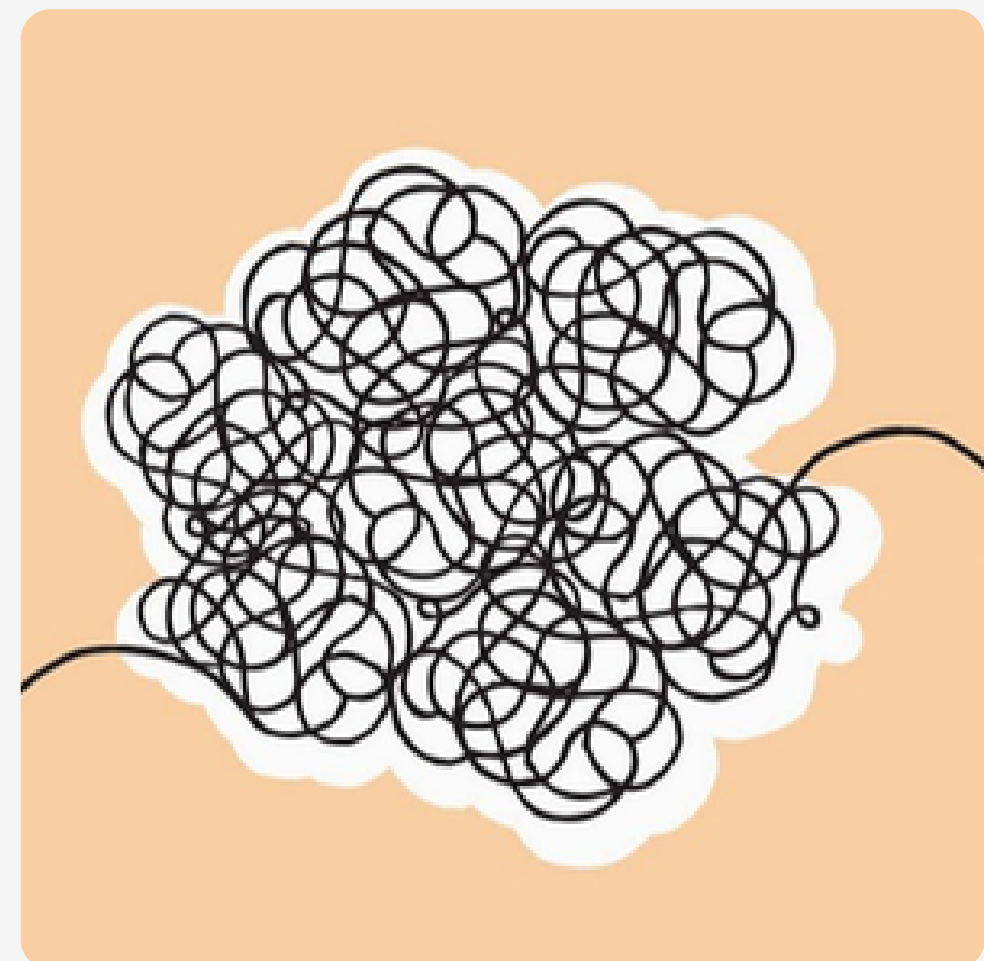
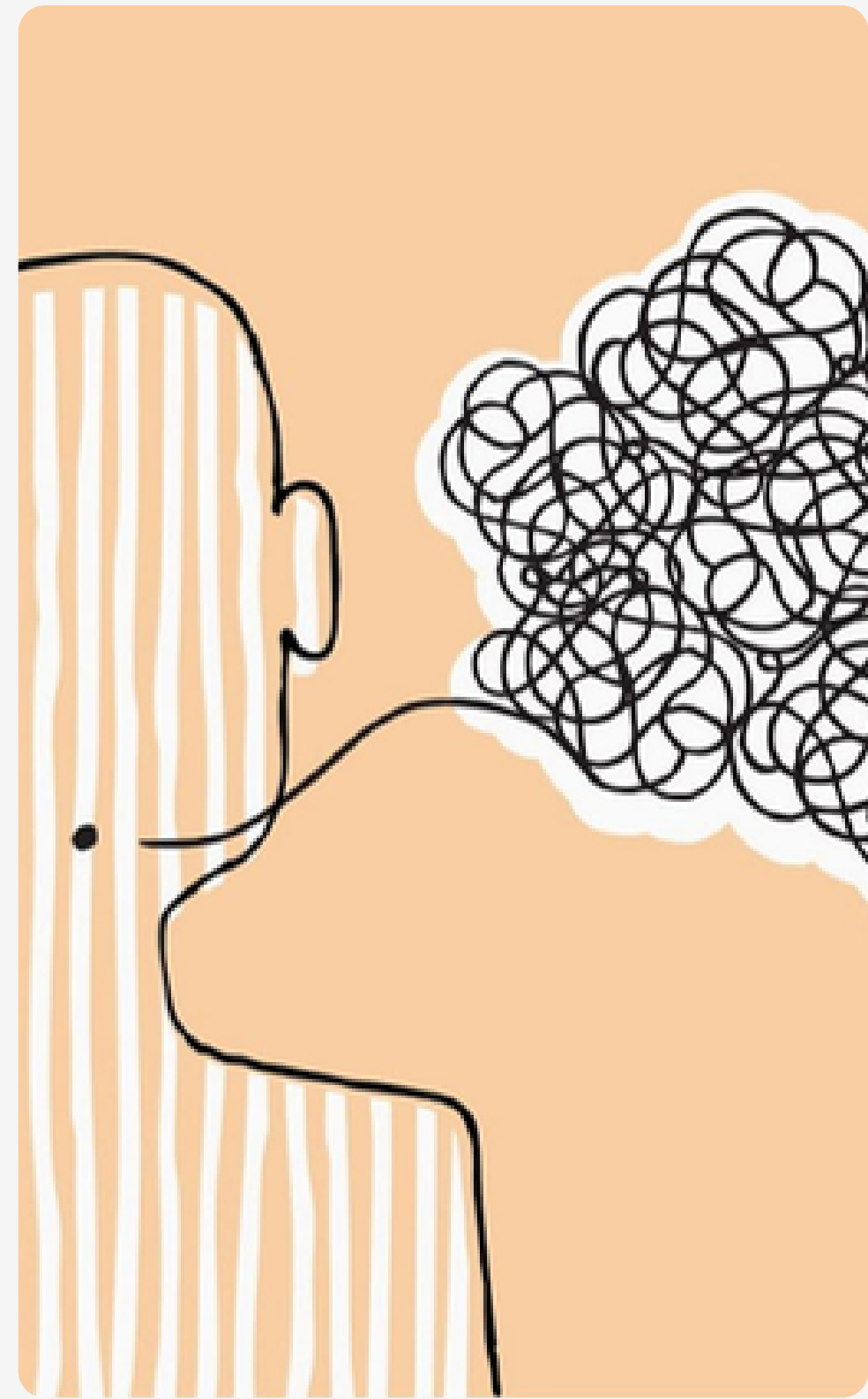
Interacción profesional

Conecta con otros colegas y profesionales del sector, compartiendo experiencias, ideas y soluciones para abordar los desafíos comunes en este ámbito.

Reconocimiento

Al participar activamente en la jornada, recibirás un diploma acreditativo que valida tu asistencia y contribución al evento,

Escanea el QR o [haz click aquí](#) para registrarte!



El objetivo de la jornada es concienciar sobre las dificultades a las que se enfrentan diversas poblaciones clínicas en el ámbito de la comunicación y el lenguaje. La comunicación es un derecho fundamental y la merma de esta habilidad puede afectar a la calidad de vida de las personas con dificultades en comunicación y lenguaje.

Las poblaciones clínicas, como las personas con trastorno del espectro autista (TEA), enfermedades minoritarias, sordera o cualquier dificultad de lenguaje, a menudo se encuentran con barreras significativas tanto con algunos profesionales de salud, como de la educación y con la sociedad en general.

Al organizar estas jornadas, se pretende mejorar la comprensión de los desafíos comunicativos y lingüísticos a los que se enfrentan estas poblaciones, así como desarrollar estrategias efectivas para superar estas barreras, mejorar su atención clínica y educativa, y fomentar la inclusión social.

La jornada está dirigida a estudiantes y profesionales en el campo de la logopedia, psicología, y educación interesados en la intervención en aspectos del lenguaje y la comunicación. Además, se busca destacar las prácticas basadas en la evidencia como método para abordar estas dificultades, permitiendo la transferencia de resultados de la investigación al ámbito aplicado.



Programa

📍 Sala Miquel Siguan (Graus) | **Campus Mundet**
Facultad de Psicología de la Universidad de Barcelona

🔗 **Jornada Híbrida** | el enlace a la jornada se facilitará por correo una vez inscritos

8:30 - 9:00	Inauguración	
9:00 - 10:00	Speaker 1	Marina Calleja Reina Universidad de Málaga Necesidades complejas en enfermedades raras
10:00 - 11:00	Speaker 2	Beatriz de Diego Lázaro Universidad de Barcelona Evaluación e intervención en pérdida auditiva
11:00 - 11:30	Descanso	
11:30 - 12:30	Speaker 3	Laura Bosch Universidad de Barcelona Investigación e intervención en niños prematuros
12:30 - 13:30	Speaker 4	María Sotillo Méndez Universidad Autónoma de Madrid Necesidades e intervención en trastornos del espectro autista
13:30 - 14:00	Clausura	



Ponencias



Marina Calleja Reina
Universidad de Málaga

La Dra. Marina Calleja Reina es Profesora Titular en la Universidad de Málaga y líder de la Red Temática COMIN-ENIN, enfocada en prácticas de comunicación inclusiva para personas con enfermedades infrecuentes. Su objetivo es identificar las mejores prácticas profesionales en este ámbito. Obtuvo su doctorado en 2000 en la Universidad de Málaga, tras una beca en el Centro de Investigación y Documentación Educativa del Ministerio de Educación y Ciencia. Desde 2001, enseña Sistemas Alternativos de Comunicación, primero en Magisterio de Audición y Lenguaje y luego en Logopedia. Ha participado en varios proyectos de investigación y es miembro del Instituto Universitario de Investigación en Tecnologías Lingüísticas Multilingües (IUITLM).

Su trabajo se refleja en numerosas publicaciones, contribuyendo significativamente al campo de la comunicación inclusiva, los sistemas de Comunicación Aumentativa-Alternativa y el apoyo a personas con necesidades complejas de comunicación.

Abstract

Las enfermedades infrecuentes, clasificadas por la OMS como aquellas que afectan a menos de cinco personas por cada 10 mil habitantes, engloban a más de 7 mil condiciones identificadas. Si bien no todas estas condiciones presentan necesidades complejas de comunicación (NCC), cuando surgen, las personas enfrentan dificultades para participar en intercambios comunicativos funcionales a través de los canales habituales, como el habla, la escritura o la lengua de signos.

Esta situación impulsa a la utilización de sistemas de Comunicación Aumentativa y Alternativa (CAA) para facilitar la comunicación. Identificar y utilizar adecuadamente estos sistemas de CAA es crucial y requiere un enfoque multidisciplinario, que incluya disciplinas como la psicología, la logopedia, la terapia ocupacional, e incluso la ingeniería informática. Para esto, contar con Protocolos de prácticas eficientes, así como con Herramientas de evaluación de las NCC específicas para esta población resulta fundamental. La comunicación eficaz juega un papel fundamental en la independencia personal, las relaciones sociales, la educación y la expresión de la voluntad.

La Red Temática COMIN-ENIN, surgida del proyecto europeo EC+ Enhancing Communication y la Red temática NECCO-ENMI, se centra en mejorar la práctica profesional y la calidad de vida de aquellos afectados por enfermedades infrecuentes y NCC a través de la promoción de la comunicación inclusiva.



Ponencias



Laura Bosch

Universitat de Barcelona

La Dra. Laura Bosch es Profesora titular en la Universidad de Barcelona, en el departamento de Cognición, Desarrollo y Psicología de la Educación (sección Procesos cognitivos). Es miembro del Instituto de Neurociencias (UBNeuro) y del Institut de Recerca Sant Joan de Déu (IRSJD). Coordina el Laboratorio de Investigación APAL (Atención, Percepción y Aprendizaje del Lenguaje) de la UB y el IRSJD. Docente en el Máster interdisciplinar e interuniversitario de Ciencia Cognitiva y Lenguaje (CCiL) donde imparte un curso sobre el Desarrollo del habla, el lenguaje y la cognición. Sus líneas de investigación se han centrado en los procesos de percepción del habla, desarrollo fonológico y léxico, con especial atención en el aprendizaje inicial del lenguaje en contextos bilingües. También ha investigado sobre el lenguaje en poblaciones de riesgo (percepción del habla y aprendizaje de palabras en prematuros; plasticidad cerebral en pacientes con infarto cerebral neonatal). Actualmente participa en un proyecto multidisciplinar sobre sordera prelingual neurosensorial profunda y la identificación de posibles biomarcadores del desarrollo del lenguaje oral tras el implante coclear.

Abstract

El nacimiento prematuro se considera un factor de riesgo para el desarrollo neurocognitivo y lingüístico, si bien el riesgo es mayor cuanto menor es la edad gestacional al nacer. En torno al 30% de los nacidos muy prematuros, entre las 28 y las 32 semanas de gestación, muestran retrasos en el desarrollo del lenguaje, evaluado a los dos años, que pueden llegar a afectar el rendimiento académico en la etapa escolar. La prematuridad moderada y tardía (32-36 semanas de gestación) no está exenta de riesgo, y aún siendo el grado de prematuridad más frecuente, sus efectos han sido menos estudiados.

En la última década, distintas investigaciones han analizado las capacidades de percepción del habla en nacidos prematuros sanos con distinta edad gestacional. Uno de los objetivos de estos trabajos ha sido el de analizar los efectos de una exposición temprana a la lengua del entorno en un cerebro inmaduro, que además no ha estado expuesto a la información sonora prenatal que el nacido a término percibe y procesa durante el último trimestre de gestación. Esta línea de investigación trata de identificar posibles indicadores tempranos de dificultades observadas en el desarrollo cognitivo y lingüístico posterior. El estudio de trayectorias en el desarrollo más allá de los dos años es cada vez más necesario para mejorar la detección de retrasos o dificultades, llevar a cabo un seguimiento eficaz y planificar estrategias de intervención adecuadas que minimicen los posibles efectos negativos de la prematuridad.



Ponencias



María Sotillo Méndez
Universidad Autónoma de Madrid

La Dra. María Sotillo es doctora en Psicología (premio extraordinario) y actualmente profesora titular del departamento de Psicología Básica en la Facultad de Psicología de la Universidad Autónoma de Madrid. Docente en la UAM en el Grado en Psicología y en diversos programas de postgrado (Máster oficial y diversos títulos propios). Ha realizado docencia invitada en las facultades de Psicología de la Universidad Pontificia de Valparaíso (Chile), FLACSO (Argentina) y Amiens. Desde 1990, ininterrumpidamente, ha formado parte de equipos de proyectos de investigación en convocatorias competitivas (siendo investigadora principal de varios de ellos). Desde 1994 colabora en procesos de transferencia del conocimiento, ámbito en el que ha desarrollado 9 proyectos financiados. Ha dirigido 7 tesis doctorales y actualmente dirige 3. Autora de diversas publicaciones (libros, capítulos de libros, artículos en revistas nacionales e internacionales, estudios de necesidades de colectivos, artículos de divulgación) sobre el lenguaje de los estados mentales, sistemas alternativos de comunicación, teoría de la mente en personas con discapacidad intelectual y discapacidad del desarrollo. Ha presentado aproximadamente un centenar de comunicaciones en congresos nacionales e internacionales. Coordinadora del grupo de investigación de la UAM "Procesos Cognitivos y Alteraciones del Lenguaje, la Memoria y la Mentalización" (CogAnDis, código 390UAM).

Abstract

Las personas con trastornos del espectro del autismo presentan sistemáticamente dificultades variables en distintos aspectos de los procesos de comunicación y lenguaje, siendo éstos precisamente algunos de los criterios para el diagnóstico de este trastorno del neurodesarrollo. En esta comunicación se parte de un marco de referencia conceptual del papel de la comunicación y el lenguaje en el desarrollo humano, para poder tener presente las implicaciones de las alteraciones de comunicación y lenguaje en otros procesos sociales y cognitivos. Asimismo, se presentan indicadores de niveles de análisis de comunicación y de ámbitos del proceso de lenguaje y sus manifestaciones en personas con trastornos del espectro del autismo. Se señalarán las diferentes implicaciones según los niveles de funcionamiento y las necesidades de apoyo derivadas. Finalmente se ofrecen algunos elementos y programas para la intervención en el ámbito de comunicación y lenguaje en personas con TEA. Se resalta el papel de comunicación y lenguaje en otros desarrollos de la persona y con relación a su calidad de vida académica y social. Se resalta además la necesidad de la confluencia de distintas perspectivas formativas y profesionales en la evaluación e intervención del ámbito de comunicación y lenguaje en la población de personas con trastornos del espectro del autismo.

Ponencias



Beatriz de Diego Lázaro

Universitat de Barcelona

La Dra. Beatriz de Diego es profesora lectora del Departamento de Psicología Evolutiva de la Universidad de Valladolid e investigadora Junior Leader-La Caixa del Instituto de Neurociencias de la Universidad de Barcelona (UBNeuro). Realizó su doctorado en Ciencias del Habla y la Audición en Arizona State University (EE.UU., 2019) y una maestría en intervención temprana en pérdida auditiva en Fontbonne University (EE.UU., 2013). Ha trabajado como logopeda desde 2009 cuando se licenció en Logopedia y Lingüística en la Universidad Complutense de Madrid.

Sus intereses de investigación se centran en el aprendizaje del lenguaje y en el desarrollo de las funciones ejecutivas en niños con pérdida auditiva, tanto monolingües como bilingües. Ha publicado más de 15 artículos en revistas de alto impacto y ha presentado su investigación en más de 20 congresos internacionales. Ha sido investigadora principal de varios proyectos financiados a través de convocatorias competitivas como la beca Leonardo de la Fundación BBVA o la early career grant de la Society for Research in Child Development.

Abstract

La pérdida auditiva afecta a entre uno y cinco niños de cada 1000 recién nacidos. De éstos, en torno al 90% nacen en familias oyentes sin conocimiento previo de la pérdida auditiva y su manejo, muchas de ellas multi/bilingües. Pese a que la mayoría de los niños acuden a centros de educación ordinarios mediante el uso de apoyos personales y tecnológicos, existe aún desconocimiento en cómo evaluar e intervenir con estos niños. La identificación temprana de la pérdida auditiva y el uso de audífonos e implantes cocleares ha permitido grandes avances en el desarrollo del lenguaje y aprendizaje de estos niños.

Sin embargo, pese a una intervención temprana, en torno al 30% de los niños con implante coclear no logran un desarrollo del lenguaje y académico comparable al de sus compañeros oyentes. Las dificultades en el desarrollo del lenguaje y aprendizaje académico limitan el acceso a oportunidades profesionales, salario, y calidad de vida en personas con pérdida auditiva. En esta charla hablaremos de cómo las investigaciones más recientes explican esta variabilidad en niños con pérdida auditiva. Identificaremos algunos mitos en relación a la adquisición del lenguaje multi/bilingüe en niños con pérdida auditiva (incluyendo lengua de signos y lengua oral). Asimismo, identificaremos prácticas basadas en la evidencia para la evaluación y la intervención en lenguaje en estos niños desde una perspectiva interdisciplinar que incluye a logopedas, audiólogos y maestros.





Inscríbete antes del **3 de mayo**