

Evolució del delta de l'Ebre



A partir del darrer ascens eustàtic del mar, 2.000 anys aC el Delta es comença a formar.



Segle VI. El Delta ha avançat formant un lòbul en direcció sud-est.



Entre els segles X-XII, el Delta obre una nova desembocadura en direcció nord.



Segle XVI. En aquest mapa de Mercator - Houdius del 1580, el Delta ha crescut cap al nord-est, mentre que cap al sud es tanca l'anterior desembocadura i comença a créixer ràpidament la Punta de la Banya.



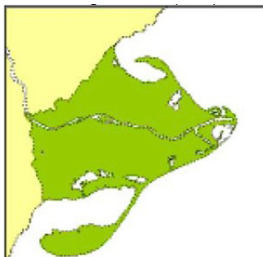
A principis del segle XVIII, el Delta continua creixent cap al nord-est, tot i obrir-se una nova desembocadura a l'est.



En el mapa de Miguel Marín de 1749 es veu com es tanquen les goles del nord i el Delta avança cap a l'est reforçant la nova desembocadura.



Segle XX. El 1925 ja trobem un Delta semblant a l'actual, amb les puntes ben formades i la desembocadura molt avançada en direcció est.



El 1990 ja es veu el Delta actual, en què s'obre l'actual desembocadura -el Galatxo- i es tanca l'anterior, i això ocasiona una erosió de la punta est del Delta.

EL DELTA DE L'EBRE



CAMP D'APRENTATGE DEL DELTA DE L'EBRE



Aus aquàtiques del delta de l'Ebre



Imatges aus: T. LLOBET. Flora i fauna del PN Delta de l'Ebre. Ed. Brau, Barcelona, 2009

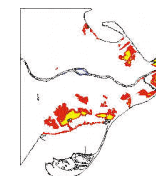
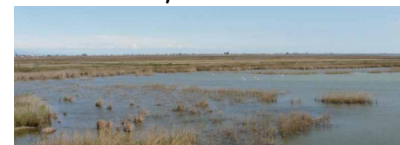
Ambients del Delta

El riu i el bosc de ribera



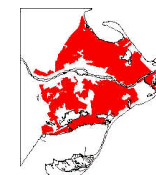
Els darrers 25 Km del riu Ebre travessen la plana deltaica abans d'arribar al mar. En l'anomenat tram d'estuari, el riu disposa d'una amplada entre 100 i 200 m. Les riberes són terres fèrtils i amb un abundant nivell freàtic, que permeten l'establiment del bosc de ribera, amb arbres com l'àlber i el pollancre.

Basses i canyissars



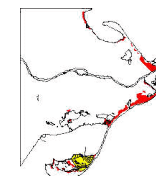
Les llacunes litorals són ambients lacustres pròxims al mar, formats pel tancament d'antics braços de riu o pel creixement de barres sorrenques litorals. Tenen una escassa profunditat i reben una important aportació d'aigües dolces i salades. Les vores estan envoltades d'un cinturó de vegetació de plantes amb llargues tiges, adaptades a créixer sobre les terres inundades, com ara el canyís i la boga.

Arrossars i xarxa de rec



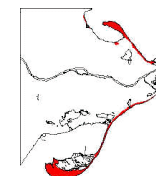
La colonització agrícola del Delta i l'augment de la població resident que es produeix de mitjan segle XIX a mitjan segle XX, comporta la transformació de la major part de la superfície deltaica en camps d'arròs. Els arrossars són ambients aquàtics estacionals -de l'abril al desembre- i de poca profunditat, que han esdevingut un ecosistema visitat per moltes aus aquàtiques.

Salobrars



Als terrenys argilosos deprimits i pròxims al mar, les aigües freàtiques salades i superficials produeixen una forta salinització del sòl. Hi creix una vegetació dominada per joncs marítims i plantes com la salicornia i el salat. El salobrar està freqüentat per tot tipus d'aus camallargs, i també gavines i xatrac, que formen colònies nidificants.

Platges i sorrals



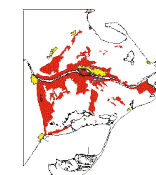
Les platges del Delta ocupen les zones litorals on l'onatge del mar diposita la sorra i el vent dona forma i desplaça les dunes. És, per tant, l'ambient més canviant i mòbil. En aquests terrenys calents i mòbils creixen plantes de llargues i fines arrels, com ara el borró, el jull de platja i la bufalaga marina, i nidifiquen molts ocells litorals.

Badies i litoral



Les badies són ambients litorals d'escassa profunditat, amb poc onatge, que reben les aigües dolces dels arrossars. Això fa que siguin un ambient marí molt productiu, idoni per al marisqueig i l'aqüicultura, especialment de musclos i ostones.

Nuclis urbans i horta



A les zones més elevades de la plana deltaica, el terreny és menys salabrós i això ha permès conrear-hi horta i fruitar. Es tracta d'hortos relativament petits i variats quant a la seva composició. Actualment viuen al Delta més de 50.000 persones, que ocupen les poblacions situades sobretot a les vores del riu i a la perifèria de la plana deltaica.