

Evolució del delta de l'Ebre



A partir del darrer ascens eustàtic del mar, 2.000 anys aC el Delta es comença a formar.



Segle VI. El Delta ha avançat formant un lòbul en direcció sud-est.



Entre els segles X-XII, el Delta obre una nova desembocadura en direcció nord.



Segle XVI. En aquest mapa de Mercator - Houdius del 1580, el Delta ha crescut cap al nord-est, mentre que cap al sud es tanca l'anterior desembocadura i comença a créixer ràpidament la Punta de la Banya.



A principis del segle XVIII, el Delta continua creixent cap al nord-est, tot i obrir-se una nova desembocadura a l'est.



En el mapa de Miguel Marín de 1749 es veu com es tanquen les goles del nord i el Delta avança cap a l'est reforçant la nova desembocadura.



Segle XX. El 1925 ja trobem un Delta semblant a l'actual, amb les puntes ben formades i la desembocadura molt avançada en direcció est.



El 1990 ja es veu el Delta actual, en què s'obre l'actual desembocadura -el Galatxo- i es tanca l'anterior, i això ocasiona una erosió de la punta est del Delta.

EL DELTA DE L'EBRE



CAMP D'APRENTATGE DEL DELTA DE L'EBRE



L'Ebre

Cerca informació del riu que tens més a prop de casa teva, emplena les dades que et demanem i compara-les amb les de l'Ebre:

Nom del riu:
Lloc de naixement:
Desembocadura:
Comunitats autònomes per on passa:
Superfície de la conca:
Longitud màxima:
Cabal mitjà:
Cabal màxim enregistrat:
Cabal mínim enregistrat:
Embassaments a la conca:

Nom del riu: Ebre (antigament Hiber)
Lloc de naixement: Fontibre i Pico Tres Mares
Desembocadura: Galatxo de Sorrapa (delta de l'Ebre)
Comunitats autònomes per on passa: Cantàbria, Euskadi, Castella-Lleó, Navarra, La Rioja, Aragó i Catalunya.
Superfície de la conca: 85.001 Km² (17% de la península)
Longitud màxima: 908 Km
Cabal mitjà: 210 m³/s (1988-1991)
Cabal màxim enregistrat: 12.000 m³ (riuada del 1907)
Cabal mínim enregistrat: 75 m³/s (el 1988)
Embassaments a la conca: 104 (el 1986)



Les zones humides

Llegeix i comenta el text següent. Cerca informació per tal de respondre les preguntes que hi ha a continuació o per aclarir-ne algun concepte.

Una zona humida és qualsevol terreny inundat d'aigua amb una profunditat no major de 6 metres, independentment de si és dolça o salada, natural o artificial, temporal o permanent.

Depenent del lloc on es troben i de les seves característiques, es poden considerar zones humides molts ambients diferents: els aiguamolls, les torberes, les maresmes, els embassaments, els manglars, els deltes, els estuaris, les albuferes, els estanys, els arrossars, les salines ...

Durant segles aquests espais inundats han estat considerats insalubres i improductius. L'augment de la població al litoral des del final del s. XVIII fins al començament del XX ha estat la causa de la dessecació de moltes zones humides que han estat convertides en conreus o edificades.

A la segona meitat del s. XX, des d'àmbits científics i conservacionistes, s'ha produït un canvi de percepció d'aquests ambients, que han estat revalorats ecològicament i econòmicament, per la seva alta productivitat i biodiversitat, com a reguladors hidrològics, i també com a espais de lleure i educació mediambiental.

Tot i així, encara hi ha moltes zones humides amenaçades, a causa del canvi climàtic, la contaminació de les aigües o la dessecació.

El delta de l'Ebre és el tercer delta del Mediterrani i la tercera zona humida de la península. Ocupa una superfície de 320 Km² i és Parc Natural des del 1983. També està protegit pel Conveni de Ramsar, és zona ZEPA i darrerament forma part de la Reserva de la biosfera de les Terres de l'Ebre.

Què vol dir productivitat biològica?

I biodiversitat?

Què és el Conveni de Ramsar?

I zona ZEPA?

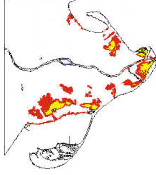
Ambients del Delta

El riu i el bosc de ribera



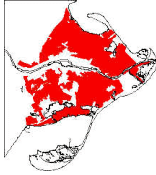
Els darrers 25 Km del riu Ebre travessen la plana deltaica abans d'arribar al mar. En l'anomenat tram d'estuari, el riu disposa d'una amplada entre 100 i 200 m. Les riberes són terres fèrtils i amb un abundant nivell freàtic, que permeten l'establiment del bosc de ribera, amb arbres com l'àlber i el pollancre.

Basses i canyissars



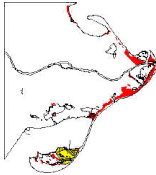
Les llacunes litorals són ambients lacustres pròxims al mar, formats pel tancament d'antics braços de riu o pel creixement de barres sorrenques litorals. Tenen una escassa profunditat i reben una important aportació d'aigües dolces i salades. Les vores estan envoltades d'un cinturó de vegetació de plantes amb llargues tiges, adaptades a créixer sobre les terres inundades, com ara el canyís i la boga.

Arrossars i xarxa de rec



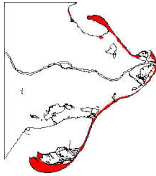
La colonització agrícola del Delta i l'augment de la població resident que es produeix de mitjan segle XIX a mitjan segle XX, comporta la transformació de la major part de la superfície deltaica en camps d'arròs. Els arrossars són ambients aquàtics estacionals -de l'abril al desembre- i de poca profunditat, que han esdevingut un ecosistema visitat per moltes aus aquàtiques.

Salobrans



Als terrenys argilosos deprimits i pròxims al mar, les aigües freàtiques salades i superficials produeixen una forta salinització del sòl. Hi creix una vegetació dominada per joncs marítims i plantes com la salicornia i el salat. El salobrar està freqüentat per tot tipus d'aus camallargs, i també gavines i xatracas, que formen colònies nidificants.

Platges i sorral



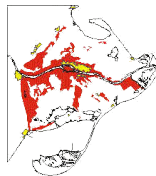
Les platges del Delta ocupen les zones litorals on l'onatge del mar diposita la sorra i el vent dona forma i desplaça les dunes. És, per tant, l'ambient més canviant i mòbil. En aquests terrenys calents i mòbils creixen plantes de llargues i fines arrels, com ara el borroró, el jull de platja i la bufalaga marina, i nidifiquen molts ocells litorals.

Badies i litoral



Les badies són ambients litorals d'escassa profunditat, amb poc onatge, que reben les aigües dolces dels arrossars. Això fa que siguin un ambient marí molt productiu, idoni per al marisqueig i l'aqüicultura, especialment de musclos i ostones.

Nuclis urbans i horta



A les zones més elevades de la plana deltaica, el terreny és menys salabros i això ha permès conrear-hi horta i fruiterar. Es tracta d'horts relativament petits i variats quant a la seva composició. Actualment viuen al Delta més de 50.000 persones, que ocupen les poblacions situades sobretot a les vores del riu i a la perifèria de la plana deltaica.

Rius i deltes de Catalunya

Localitza i escriu el nom, en aquest mapa mut, dels següents rius catalans: l'Ebre, el Segre, la Noguera Pallaresa, la Noguera Ribagorçana, el Francolí, el Llobregat, el Besòs, la Tordera, el Ter i el Fluvià.

Pinta de color groc els deltes dels rius següents: la Tordera, el Besòs, el Llobregat i l'Ebre.

Situa el teu poble o ciutat. Quin riu o riera hi passa a prop? Dibuixa'l.



Busca informació per aclarir els següents conceptes de la pàgina anterior:

- Conca hidrogràfica
- Cabal
- Embassament

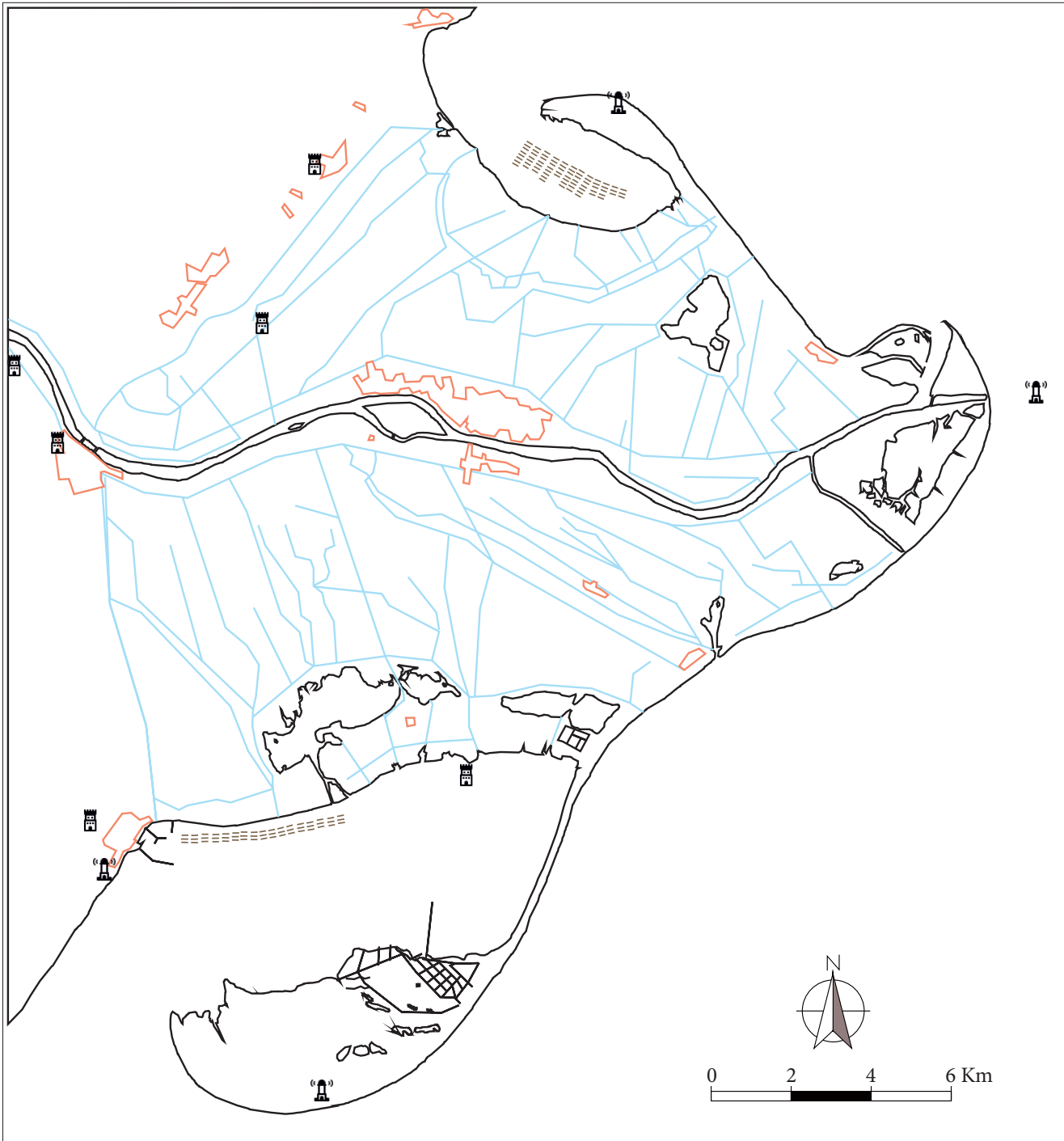
Mapa del Delta de l'Ebre

Consulta un mapa del Delta.

El pots trobar a

http://xtec.cat/cda-delta/pdf/Map_delta.pdf

Pinta en aquest mapa mut els següents trets geogràfics:



El riu Ebre, en blau fort

Les badies, en blau clar:

- Badia del Fangar
- Badia dels Alfacs

Les puntes, en marró:

- Punta del Fangar
- Punta de la Banyà

Les illes fluvials, en groc:

- Illa de Gràcia
- Illa de Sapinya
- Illa de Buda
- Illa de Sant Antoni

Les basses o llacunes, en verd:

- L'Encanyissada
- La Tancada
- La Platjola
- L'Alfacada
- Els Calaixos
- El Canal Vell
- Les Olles

Les poblacions, en roig:

- Amposta
- L'Aldea
- L'Ampolla
- Camarles
- Sant Carles de la Ràpita
- El Poble Nou
- Els Muntells
- Sant Jaume d'Enveja
- Deltebre
- Balada

També les urbanitzacions:

- Riumar
- Eucaliptus

Canals de rec: en blau fort

- Canal de la dreta de l'Ebre
- Canal de l'esquerra de l'Ebre
- Canal de navegació

Situa els elements següents, marcats per icones:

 Fars

- Far del Fangar
- Far de Buda
- Far dels Alfacs

 Castells i torres de defensa:

- Torre de la Guardiola
- Torre de Sant Joan
- Castell d'Amposta
- Torre de l'Aldea
- Torre de la Carrova
- Torre de Camarles

