

Orientacions per a l'elaboració del pla de suport individualitzat

Una eina per a la reflexió pedagògica
i la presa de decisions dels equips docents

Totes les etapes educatives

Orientacions per a l'elaboració del pla de suport individualitzat

Una eina per a la reflexió pedagògica
i la presa de decisions dels equips docents

Totes les etapes educatives



Aquest llibre està publicat amb una llicència Creative Commons Reconeixement-NoComercial-SenseObra Derivada 4.0.

No es permet l'ús comercial de l'obra original ni la generació d'obres derivades.

La llicència completa es pot consultar a <http://creativecommons.org/licenses/by-nc-nd/4.0/deed.ca>

© Generalitat de Catalunya
Departament d'Educació

Elaboració: Direcció General de Currículum i Personalització

Edició: Gabinet Tècnic

1a edició: juliol de 2020

Índex

Introducció	5
1. Personalització de l'aprenentatge	7
2. Un currículum per a tothom	11
2.1. Estructura del currículum	14
2.2. La programació.....	16
2.3. Unitat didàctica o projecte.....	18
3. Pla de suport individualitzat	19
3.1. Definició i finalitat del pla de suport individualitzat	22
3.2. En quins casos s'ha d'elaborar un pla de suport individualitzat?	24
3.3. Quin és el procés d'elaboració d'un pla de suport individualitzat	26
3.3.1. La planificació	26
3.3.2. La redacció.....	28
3.3.3. L'aplicació i el seguiment.....	30
3.4. Avaluació del procés d'aprenentatge de l'alumne o alumna i avaluació del PI.....	32
3.5. Els informes d'avaluació	35
3.6. Quin és el paper dels alumnes?.....	37
3.7. Quin és el paper de les famílies?	38
Annexos	39
Annex 1. Preguntes freqüents	41
Annex 2. Models del pla de suport individualitzat.....	49
Pla de suport individualitzat (educació infantil)	50
Pla de suport individualitzat (educació primària)	58
Pla de suport individualitzat (educació secundària obligatòria)	66
Pla de suport individualitzat (batxillerat)	73
Annex 3. Normativa de referència.....	80
Annex 4. Per saber-ne més	81

Introducció

La Llei 12/2009, del 10 de juliol, d'educació exposa la necessitat d'adequar l'activitat educativa a la diversitat de formes de ser i d'aprendre dels alumnes, respectant el principi d'equitat, per assolir la igualtat d'oportunitats en l'accés a l'aprenentatge i la formació.

El Departament d'Educació té el compromís i el repte d'oferir una educació de qualitat i sense exclusions per a tots els ciutadans de Catalunya, des de l'educació infantil fins als ensenyaments postobligatoris, i facilitar que els alumnes puguin aprendre i conèixer junts en un entorn que permeti desenvolupar al màxim el seu talent i les seves competències per forjar un projecte de vida singular.

El Decret 150/2017, de 17 d'octubre, de l'atenció educativa a l'alumnat en el marc d'un sistema educatiu inclusiu, té per objecte garantir que tots els centres educatius sostinguts amb fons públics dins l'àmbit de l'ensenyament no universitari siguin inclusius mitjançant l'establiment de criteris que orientin l'organització i la gestió dels centres; l'ordenació de mesures i suports per a l'atenció educativa i per a la continuïtat formativa de tots i cadascun dels alumnes, i la diversificació de l'oferta de serveis dels centres d'educació especial per esdevenir, també, centres d'educació especial proveïdors de serveis i recursos per als centres educatius ordinaris a fi de completar la xarxa de suports a l'educació inclusiva.

L'educació ha de tenir en compte les múltiples visions del món i els sistemes de coneixement alternatius, i també els avenços en neurociència i el desenvolupament en tecnologia digital. Els avenços científics ens permeten saber com aprenem les persones i posen en evidència quins són els mètodes que afavoreixen l'aprenentatge significatiu. En les darreres dècades, la neurociència, la psicologia i la pedagogia han aportat evidències i models que permeten orientar i revisar les polítiques, cultures i pràctiques educatives.

Les recomanacions europees i internacionals¹ i el saber dels docents de Catalunya constitueixen, entre d'altres, el marc conceptual dels diferents decrets d'ordenació curricular dels ensenyaments obligatoris i postobligatoris i de les ordres d'avaluació, que mantenen i garanteixen la coherència i la coordinació pedagògica per assegurar la transició adequada dels alumnes entre les etapes per facilitar la continuïtat del seu procés educatiu.

Els centres, d'acord amb el **Decret 102/2010, de 3 d'agost, d'autonomia dels centres educatius**, exerceixen l'autonomia pedagògica a partir del marc curricular establert, sempre d'acord amb els principis de l'educació inclusiva i de la coeducació. La finalitat prioritària és garantir l'assoliment de les competències bàsiques i les específiques de cada currículum, així com la consecució de l'excel·lència en un context d'equitat, fet que pot comportar la incorporació d'objectius addicionals i l'adopció de mesures organitzatives i de gestió específiques.

Aquest document s'adreça a tots els docents i a tots els professionals que intervenen en els centres, amb l'objectiu de proporcionar elements per a l'elaboració del pla de suport individualitzat (PI) i, paral·lelament, facilitar el coneixement de la normativa i els marcs conceptuals que orienten les línies de treball del Departament d'Educació amb relació a l'atenció educativa en el marc d'un sistema educatiu inclusiu.²

1. UNESCO. *Repensar l'educació. Vers un bé comú mundial?* (2015)

2. UNESCO. *Educación 2030. Declaración de Incheon. Hacia una educación inclusiva, equitativa y de calidad y un aprendizaje a lo largo de la vida para todos.* (2015)

1

Personalització de l'aprenentatge

“La personalització no és un model d'intervenció ni admet una recepta concreta, sinó que és la resposta a l'exigència fonamental de centrar-se en l'alumne i en la formació de la persona en la seva totalitat” (Consell Escolar de Catalunya, 2014).

Els centres educatius han de dissenyar, dins del projecte educatiu, entorns d'aprenentatge flexibles que ofereixin opcions variades per donar una resposta ajustada a les necessitats dels alumnes. Han de cercar la personalització de l'aprenentatge i dissenyar activitats i materials que permetin l'avanç de tots i cadascun dels alumnes, tenint en compte que poden presentar moltes diferències en les capacitats, les aptituds, les actituds i els ritmes; en la manera d'interessar-se per l'aprenentatge, i en la manera de percebre, comprendre i expressar el coneixement.

També cal concretar les mesures i els suports segons les característiques dels alumnes i del context, per promoure el compromís de cada alumne amb el seu procés d'aprenentatge, el desenvolupament personal i social, i l'avanç en l'assoliment de les competències al llarg de tota l'escolarització obligatòria i postobligatòria, posant una especial atenció en les transicions entre etapes i en la continuïtat formativa.

**Personalització de
l'aprenentatge en
entorns flexibles amb
opcions variades i
respostes ajustades**



2

Un currículum per a tothom

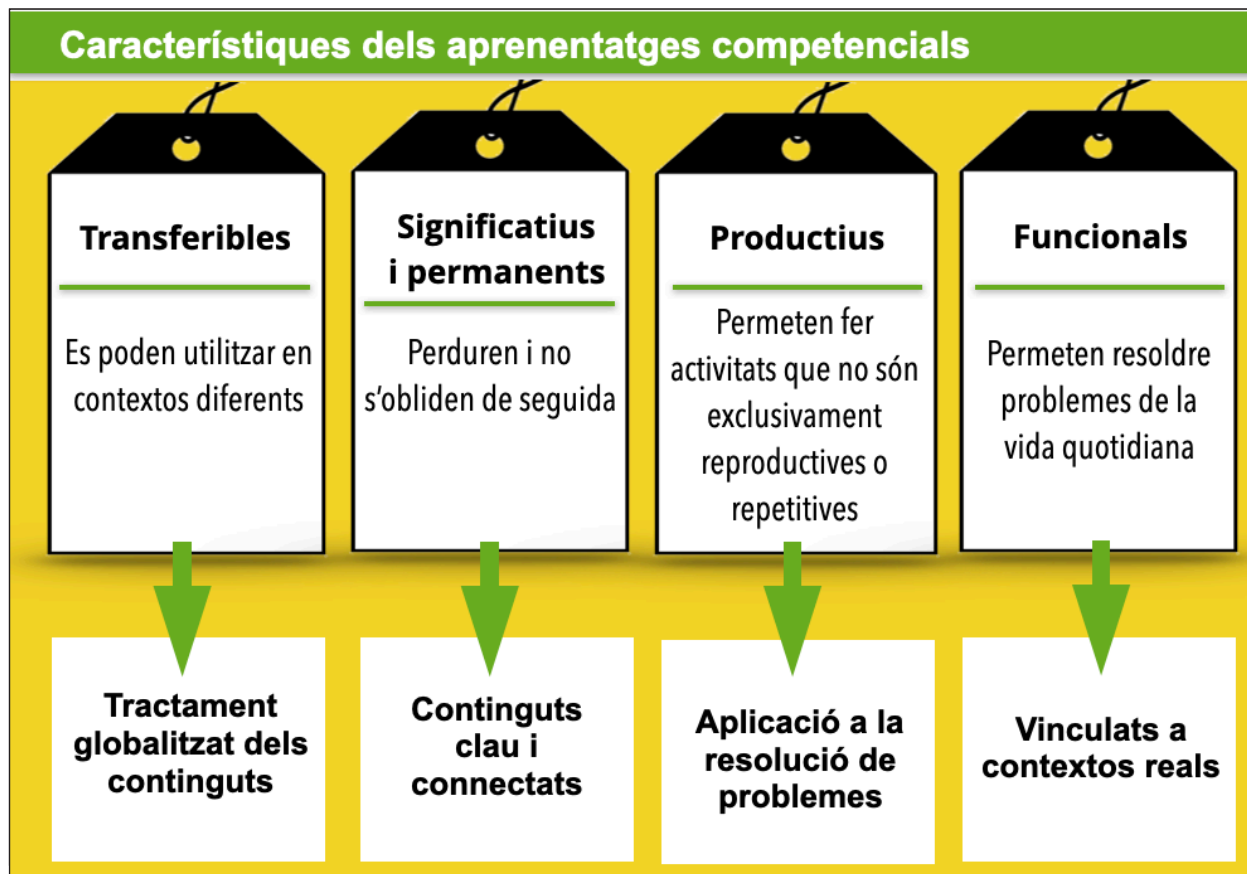
El currículum a l'etapa obligatòria, establert en el Decret 119/2015, de 23 de juny, quant als ensenyaments d'educació primària, i en el Decret 187/2015, de 25 d'agost, pel que fa als ensenyaments de l'educació secundària obligatòria, amb uns objectius que es concreten en competències bàsiques, ofereix el marc per situar cada alumne en el seu nivell competencial.

Cal partir d'aquest currículum i de les potencialitats de cadascú per generar processos d'aprenentatge que portin a diferents itineraris de vida i que possibilitin un aprenentatge vivencial, funcional, significatiu i personalitzat.

El currículum exigeix una gestió de l'aula que no plantegi barreres, amb l'ús de metodologies i estratègies que facilitin la participació i l'aprenentatge de tot l'alumnat. Cal compartir els objectius d'aprenentatge amb els alumnes i utilitzar una planificació personalitzada, inclosa en activitats individuals i activitats de grup, i amb una diversificació d'estratègies metodològiques riques i variades.

Els continguts del currículum inclouen tots els àmbits i les àrees de coneixement sense oblidar els valors socials, culturals i les relacions que s'estableixen entre les persones, ja que són una finalitat transversal de tota la comunitat educativa.

Actualment, el currículum a les diferents etapes educatives promou l'aprenentatge competencial de l'alumne, que n'és el protagonista actiu. Així, l'alumne o alumna, en lloc de reproduir el coneixement, l'ha de poder crear, integrar i aplicar a situacions noves. També ha de ser cada vegada més capaç d'aprendre autònomament, per a la qual cosa cal incorporar l'avaluació al llarg del procés amb finalitat reguladora.



Font: Xarxa de competències bàsiques (2016)

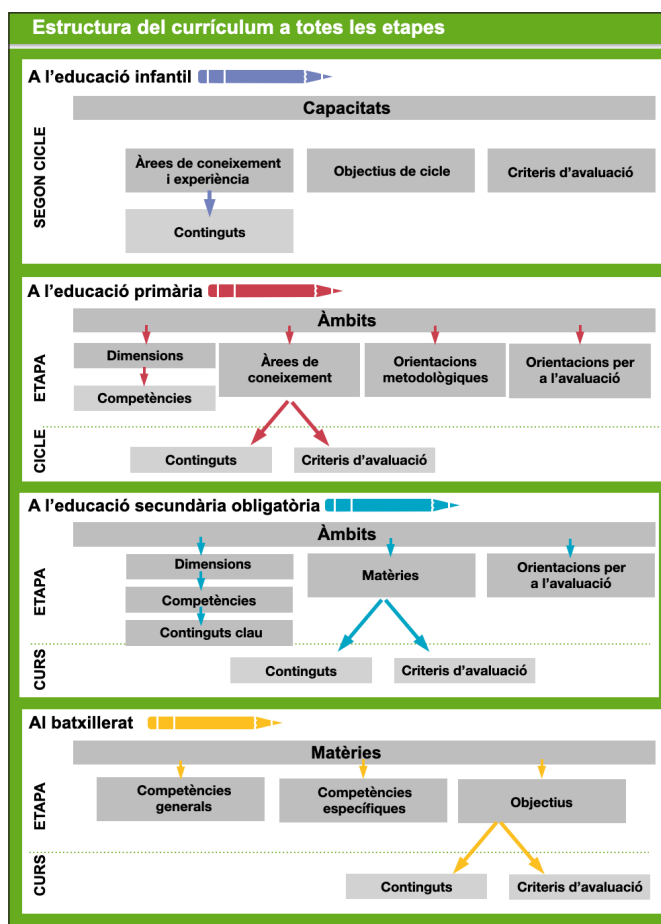
2.1

Estructura del currículum

Els currículums de les diferents etapes són la guia de les activitats educatives i proporcionen línies d'acció adequades als docents i a altres professionals com a responsables últims de concretar-los, amb l'objectiu que tots els infants i els joves assoleixin les capacitats o les competències pròpies de cada etapa educativa com la principal eina per afavorir la continuïtat d'aprendre al llarg de la vida.

Els centres, d'acord amb la Llei 12/2009, del 10 de juliol, d'educació i la normativa vigent, exerceixen l'autonomia pedagògica, a partir del marc curricular establert, i poden concretar els objectius, les capacitats, les competències bàsiques, els continguts, els mètodes pedagògics i els criteris d'avaluació, en el marc d'un sistema educatiu inclusiu per garantir una escola per a tothom.

Els components dels currículums de cada etapa educativa estan establerts en els decrets corresponents: Decret 81/2008, de 9 de setembre, pel qual s'estableix l'ordenació dels ensenyaments del segon cicle de l'educació infantil; Decret 119/2015, de 23 de juny, d'ordenació dels ensenyaments de l'educació primària; Decret 187/2015, de 25 d'agost, d'ordenació dels ensenyaments de l'educació secundària obligatòria; i Decret 142/2008, de 15 de juliol, pel qual s'estableix l'ordenació dels ensenyaments de batxillerat. L'estructura dels currículums de cada etapa queda recollida en la següent infografia:



El currículum del segon cicle d'educació infantil té com a objectiu el desenvolupament global de les capacitats dels infants durant els primers anys de vida. Ha de permetre prevenir i compensar els efectes discriminadors de les desigualtats de qualsevol tipologia; desvetllar en l'infant l'interès per aprendre; crear l'hàbit de qüestionar-se i fer-se preguntes sobre el món que l'envolta; potenciar l'habilitat de cercar i trobar respostes als reptes que se li plantegen, i ha d'incidir en la capacitat de l'infant per relacionar-se, comunicar-se i aprendre de forma conjunta.

Els currículums d'educació primària i d'educació secundària obligatòria tenen l'objectiu de contribuir a assegurar l'assoliment de les competències bàsiques per a la millora de la qualitat de l'aprenentatge, en un context d'equitat i per a tots els alumnes, i també han de facilitar tant la incorporació dels alumnes als estudis posteriors i a la vida adulta com el desenvolupament de l'aprenentatge al llarg de la vida.

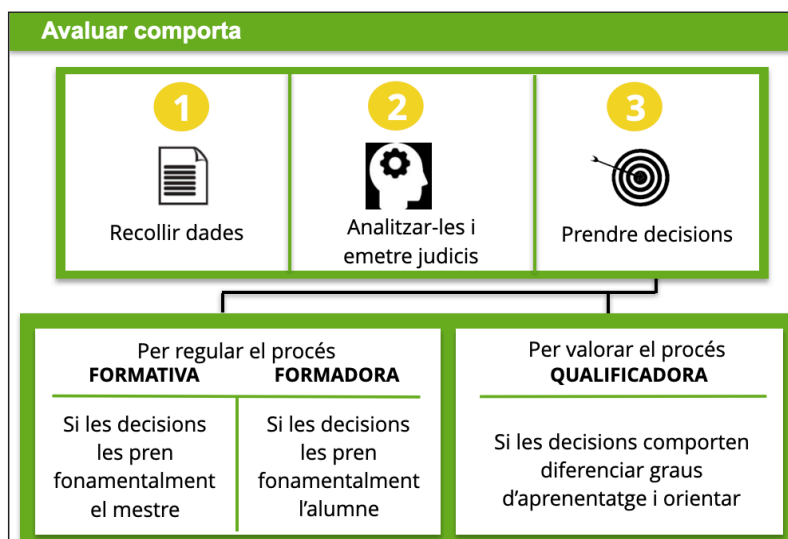
El currículum del batxillerat té com a finalitat proporcionar a l'alumnat la formació, la maduresa intel·lectual i humana, els coneixements i les destreses que li permetin progressar en el seu desenvolupament personal i social i incorporar-se a l'educació superior i a la vida activa.

L'enfocament competencial constitueix un estímul metodològic per als alumnes i per als equips docents i afavoreix la presència dels diferents aspectes transversals dels currículums.

Els continguts de les àrees o matèries, com a element fonamental per a l'assoliment de les competències, s'han de concebre d'una manera integral, funcional i contextualitzada, i han d'afavorir la transferència dels coneixements, les destreses i les actituds que tots els individus necessiten per al seu desenvolupament personal i social.

És en l'aplicació del currículum, en cada centre i en cada aula, on s'ha de concretar la flexibilitat i l'autonomia curricular, en funció de les característiques del grup d'alumnes, de l'equip docent que és el responsable de la seva aplicació, del centre i de l'entorn social i territorial on està ubicat.

L'avaluació de l'alumne és una part essencial del seu procés d'aprenentatge, ha de ser continuada, formadora i formativa, i amb un enfocament integrador. L'anàlisi dels processos i dels resultats ha de promoure els canvis adients per a la millora. L'avaluació formativa comporta recollir dades, analitzar-les i emetre judicis, i prendre decisions.



Font: [Programar per competències a l'educació primària \(2017\)](#)

2.2

La programació

La *programació d'un centre educatiu* és el conjunt de decisions que prenen els equips docents per aconseguir uns objectius. Aquestes decisions afecten els diferents elements que intervenen en el procés d'ensenyament-aprenentatge, i a l'hora de prendre-les s'han de tenir en compte les necessitats educatives dels alumnes, la millora dels seus aprenentatges, el marc normatiu vigent, el projecte educatiu de centre, el context on s'apliquen i els recursos disponibles.

Fruit de la reflexió pedagògica dels equips docents, la programació és un instrument viu que s'ha de contextualitzar en cada moment en funció de les necessitats educatives de l'alumnat i que s'ha d'adaptar a les situacions canviants. La seva utilitat es relaciona, sobretot, amb la qualitat educativa dels processos que s'hi descriuen i la seva formalització.

També es vincula, directament i estreta, amb el currículum de l'etapa i es documenta en el projecte educatiu de centre (PEC), en la programació general anual del centre (PGA), en la memòria anual i en les normes d'organització i funcionament de centre (NOFC).

A partir del PEC, la programació dels centres educatius, la dels diversos cicles, la dels cursos i la de l'aula formen un teixit coherent que reconeix els alumnes com a protagonistes del seu aprenentatge i assegura el màxim desenvolupament de les seves potencialitats i capacitats en igualtat d'oportunitats perquè cada alumne pugui assolir les seves fites educatives.

El fet que els alumnes siguin els protagonistes de la construcció del seu coneixement comporta una resposta proactiva del docent vers les seves necessitats. El docent diversifica el contingut, el procés, les activitats i el context de l'acció educativa d'acord amb les competències, els interessos i els estils d'aprenentatge dels alumnes i esdevé un facilitador, activador i planificador d'experiències d'aprenentatge.

La programació ha de donar resposta a les preguntes que hi ha implícites en qualsevol procés de reflexió pedagògica. Aquestes preguntes, aplicades a l'ensenyament, són el per a què, el què, el quan i el com s'ha d'ensenyar i s'ha d'avaluar, i determinen els components bàsics d'una programació que ha de facilitar el procés d'aprenentatge dels alumnes.

L'atenció educativa comprèn el conjunt de mesures i suports destinats a tots els alumnes i, en particular, per a aquells alumnes que poden trobar més barreres en l'aprenentatge i la participació, amb la finalitat d'afavorir el seu desenvolupament personal i social i perquè avancin en l'assoliment de les competències de cada etapa educativa i en la transició a la vida adulta, en el marc d'un sistema educatiu inclusiu.

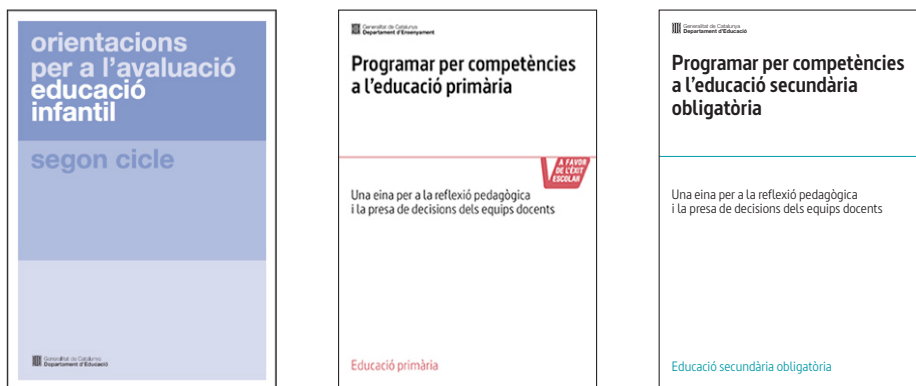
És important que, abans d'elaborar la programació, l'equip docent reflexioni i prengui decisions amb l'objectiu que l'atenció educativa a tots els alumnes impregni la cultura del centre, tenint en compte:

- Que parteix d'un currículum per a tots i d'un projecte educatiu de centre, que planifica unes estratègies metodològiques i organitzatives que garanteixen la participació i l'aprenentatge de tots els alumnes.
- Que preveu tot el recorregut pel sistema educatiu i que garanteix la coherència entre totes les etapes, des de l'educació infantil fins a l'educació postobligatòria, a fi de possibilitar l'assoliment d'una vida de qualitat i unes fites personals valuoses.

Els documents prescriptius de referència que contenen el currículum per elaborar les programacions dels centres educatius són els següents:



D'altra banda, en els següents documents del Departament d'Educació es poden consultar les orientacions per elaborar les programacions d'aula:



Per tal de facilitar el diàleg i la presa de decisions en el procés cap al sistema educatiu incluiu i en un context educatiu multilingüe i multicultural, les publicacions següents del Departament d'Educació contenen elements per a la reflexió dels centres. A l'apartat 6 del document *De l'escola inclusiva al sistema inclusiu*, conté un conjunt d'elements per a la reflexió i autoavaluació dels centres en què, entre d'altres, s'inclouen indicadors referents al projecte educatiu (gestió de l'aula, activitats d'ensenyament-aprenentatge i avaluació...).



2.3

Unitat didàctica o projecte

La unitat didàctica o projecte és l'eina que permet la planificació, la concreció i la regulació de la tasca educativa en un període temporal determinat. Ha d'incloure els objectius d'aprenentatge que es pretenen assolir, les competències o capacitats que es desenvolupen, els continguts, la descripció de les activitats d'ensenyament i aprenentatge, la selecció i l'ús dels recursos didàctics, la gestió de l'aula i altres aspectes organitzatius i metodològics, els criteris i instruments d'avaluació i la relació amb altres àmbits, així com les mesures i suports universals, addicionals o intensius que es preveuen utilitzar per a l'atenció educativa a l'alumnat en el marc d'un sistema inclusiu.

És bàsic que la programació d'aula o projecte reculli la planificació de les mesures universals, i si escau, les addicionals i les intensives que incorporin entorns d'aprenentatge flexibles, suports i/o materials adequats a cada alumne que permetin la personalització dels aprenentatges.

La importància de l'enfocament globalitzador i competencial es basa en la implicació de l'alumne o alumna en allò que aprèn i en com ho aprèn i no només seguint el seu interès. Aquest enfocament globalitzador ha d'estar en funció de les relacions significatives i funcionals que puguin establir els alumnes respecte als aprenentatges.

Les unitats didàctiques o projectes s'han d'elaborar i planificar, des de l'inici, per a tots els alumnes. Amb aquesta finalitat, el **Disseny universal per a l'aprenentatge (DUA)** és un model que ajuda a desenvolupar el currículum per a tothom i proposa crear entorns flexibles, amb recursos i estratègies variades que redueixen les barreres a l'aprenentatge i la comunicació.

El pla de suport individualitzat (PI) s'ha d'elaborar a partir de la programació d'aula o projecte, sempre que sigui possible.

3

Pla de suport individualitzat

Les mesures i els suports per a l'atenció educativa dels alumnes s'han de preveure en el projecte educatiu de centre (PEC) i en les normes d'organització i funcionament de centre (NOFC), i s'han de concretar en la programació general anual (PGA) i avaluar-se en la memòria anual.

Aquestes mesures i suports han de garantir que els contextos escolars ofereixin les condicions d'aprenentatge necessàries per desenvolupar les fortaleeses dels alumnes; han d'afavorir la vinculació amb el grup; han de facilitar l'accés a l'aprenentatge i a la participació, i han d'assegurar el progrés de tots.

La personalització dels aprenentatges i el tractament globalitzat dels continguts obliguen a situar el focus del pla de suport individualitzat en els criteris d'avaluació que ajuden a l'assoliment de les competències bàsiques, en el benentès que, des del seu inici, la programació de centre i d'aula explicita la diversitat de formes de ser i d'aprendre de tots els alumnes.

Els alumnes a qui s'ha elaborat un pla de suport individualitzat participen en les activitats programades a l'aula i aprenen col·laborant i cooperant amb els seus companys.

Cal que el docent adequi la seva intervenció a les diferències individuals amb una actitud positiva i amb altes expectatives.

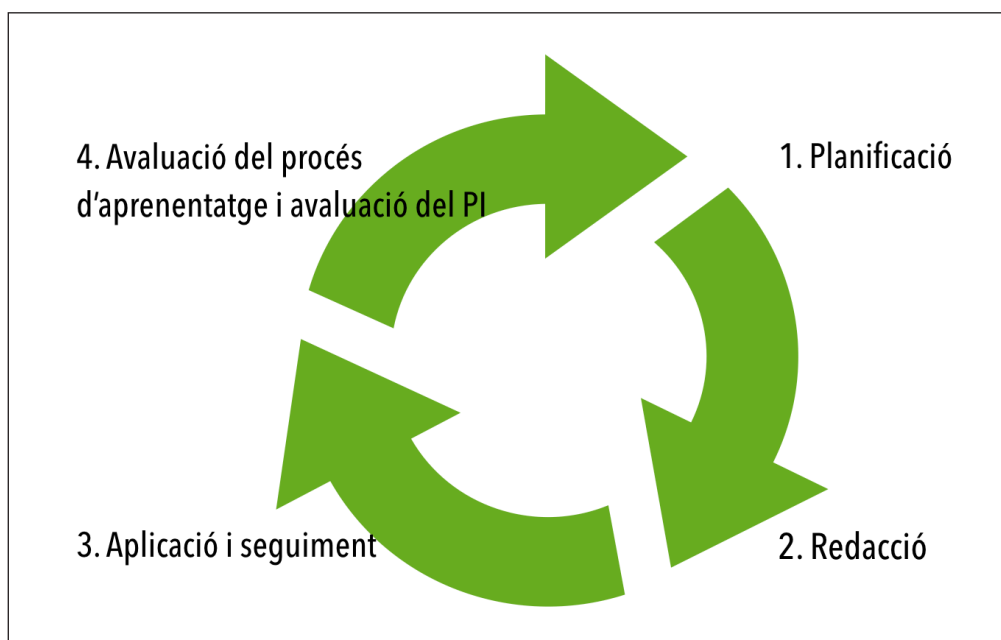
3.1

Definició i finalitat del pla de suport individualitzat

El pla de suport individualitzat (PI) és un document que recull les valoracions i la presa de decisions dels equips docents (amb la participació de la família i de l'alumne o alumna) sobre la planificació de mesures, actuacions i suports per donar resposta a situacions singulars de determinats alumnes en tots els contextos en què es desenvolupa el projecte educatiu. El contingut i l'elaboració del PI estan regulats pel Decret 150/2017, de 17 d'octubre, de l'atenció educativa a l'alumnat en el marc d'un sistema educatiu inclusiu.

El document PI ha de formar part de l'expedient acadèmic de l'alumne amb una doble finalitat. D'una banda, ha de servir com a punt de partida per a l'elaboració del PI de l'alumne del curs següent, si escau. I de l'altra, permet preservar l'evolució de la proposta educativa per a l'alumne i les mesures i suports adoptats al llarg de la seva escolaritat.

El procés d'elaboració d'un PI ha de seguir el següent recorregut:





Decàleg del PI



Respon a les necessitats educatives de l'alumne o alumna.



Detalla les mesures i els suports que s'aplicaran a l'alumne o alumna i que han de ser viables, pràctics i sostenibles.



És el resultat de compartir acords i decisions de forma conjunta entre l'equip docent i els professionals que hi intervenen.



Respecta una avaluació contínua, formativa i formadora.



Inclou els criteris d'avaluació que han de determinar el grau d'assoliment de les capacitats i de les competències bàsiques i que responen a les expectatives de millora de l'alumne o alumna.



Ha de garantir que l'alumne o alumna sigui avaluat en funció dels criteris d'avaluació establerts.



S'ha de temporalitzar de manera que faciliti revisar-lo i actualitzar-lo.



Explicita quina implicació han de tenir les famílies.



Valora la participació i la implicació dels alumnes en el seu procés d'aprenentatge.



Ha de ser pràctic, concís i funcional. Evita descriure de forma explícita i detallada la presa de decisions que afecta la programació d'aula o de projectes.

3.2

En quins casos s'ha d'elaborar un pla de suport individualitzat?

Al segon cicle d'educació infantil, a l'educació primària i a l'educació secundària obligatòria és *prescriptiu* elaborar el PI per als casos següents:

- a) Els alumnes que presenten necessitats educatives especials.
- b) Els alumnes nouvinguts que s'incorporen tardanament al sistema educatiu a Catalunya.
- c) Els alumnes que ja no assisteixen a l'aula d'acollida però que reben suport lingüístic i social per seguir el currículum amb el seu grup classe.
- d) Els alumnes que estan atesos en centres del Departament de Salut, en centres de justícia juvenil del Departament de Justícia, o en centres de la Direcció General d'Atenció a la Infància i l'Adolescència del Departament de Treball, Afers Socials i Famílies, i no poden assistir als centres educatius regularment.
- e) Els alumnes als quals es redueix la durada dels estudis en qualsevol etapa.
- f) Els alumnes que cursen simultàniament educació secundària obligatòria i altres ensenyaments de música o dansa, o que cursen educació secundària obligatòria i tenen una dedicació significativa a l'esport.
- g) Sempre que, en el pas de l'educació primària a l'educació secundària, l'equip d'assessorament psicopedagògic (EAP) ho hagi fet constar en l'informe de l'EAP de reconeixement de necessitats específiques de suport educatiu.
- h) Excepcionalment, aquells alumnes que per assolir les competències bàsiques requereixin mesures addicionals i intenses.
- i) Els alumnes sobre els quals s'hagi pres la decisió d'avaluar-los amb criteris d'avaluació inferiors o superiors als del nivell que els correspon.

A l'etapa de batxillerat el PI s'ha d'elaborar per als casos següents:

- a) Els alumnes que es troben en els supòsits establerts als apartats *a, b, c, d i e*.
- b) Els alumnes amb trastorns d'aprenentatge o de comunicació, sempre que les necessitats educatives de l'alumne ho requereixin o mentre el PI sigui un requisit per presentar-se a les proves d'accés a estudis superiors.

A la resta d'ensenyaments no universitaris s'aplicarà el que estableix l'article 12 del Decret 150/2017, de 17 d'octubre, de l'atenció educativa a l'alumnat en el marc d'un sistema educatiu inclusiu.

En el cas d'accés a estudis superiors i per tal d'acreditar la necessitat d'adaptació de les condicions de les proves, el PI per als alumnes ha d'elaborar-se d'acord amb la normativa corresponent als estudis cursats.

Quan no és prescriptiu, la decisió d'elaborar un pla de suport individualitzat, escoltades les parts, correspon a la comissió d'atenció a la diversitat (CAD) o òrgan equivalent d'acord amb la normativa. La proposta la pot fer:

- L'EAP, o l'orientador educatiu quan escaigui, en els casos d'informe de reconeixement de necessitats específiques de suport educatiu (NESE).

- El tutor o tutora, o qualsevol membre de l'equip docent, quan en l'avaluació formativa i formadora dels processos d'aprenentatge detecta necessitats educatives que condicionen fortament el procés d'aprenentatge d'un alumne.
- La família, que s'adreça al tutor o tutora i/o a la direcció del centre per demanar que es consideri la possibilitat d'elaborar-lo.

3.3

Quin és el procés d'elaboració d'un pla de suport individualitzat

Abans d'iniciar la redacció d'un PI cal seguir el procediment següent:

- Identificar les necessitats educatives, conjuntament amb l'equip docent, l'alumne o alumna i la família.
- Revisar la idoneïtat de les mesures i suports universals i addicionals que s'estiguin aplicant.
- Proporcionar a la CAD la informació recollida. La CAD valorarà la proposta i aprovarà l'elaboració, si escau.
- Informar l'alumne o alumna i la família de la proposta de PI.

El PI s'ha d'elaborar en el termini màxim de dos mesos:

- Des de l'inici del curs acadèmic.
- Des del moment en què la CAD en determini la necessitat.
- Des de la incorporació de l'alumne per trasllat de centre i/o perquè s'incorpora tardanament al sistema educatiu.

Una vegada aprovada l'elaboració del PI, i havent estat informats l'alumne o alumna i la família, el tutor o tutora serà el responsable de coordinar el PI i de fer-ne el seguiment, amb la col·laboració de l'equip docent; l'assessorament dels serveis educatius, si escau, i de l'orientador del centre educatiu, i prenent en consideració els informes que aportin altres professionals i agents implicats, com professionals de l'àmbit sanitari i sociosanitari, serveis socials... Així mateix, el tutor o tutora ha d'actuar com a principal interlocutor amb l'alumne o alumna i els pares, mares o tutors legals.

Conèixer bé els alumnes facilita el procés d'elaboració del PI, en referma la idoneïtat i en facilita la implementació.

Correspon a la direcció dels centres, amb el vistiplau de la CAD o l'òrgan equivalent, aprovar el pla de suport individualitzat, facilitar la coordinació i la col·laboració dels professionals que hi intervenen, i vetllar perquè es compleixi.

L'alumne o alumna i els pares, mares o tutors legals han d'estar informats del procés i han de col·laborar tant en l'elaboració dels acords com en el seguiment del PI.

Tots els agents que intervenen en el procés d'elaboració tindran accés a la informació del PI.

3.3.1. La planificació

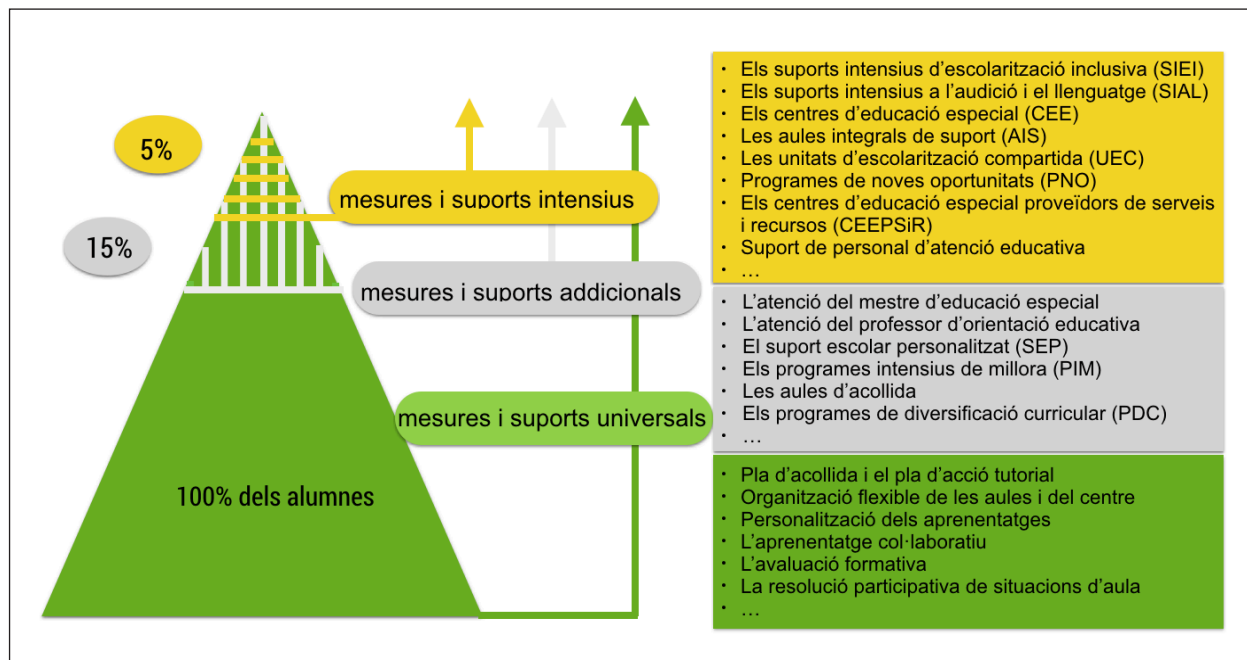
En la planificació, cal fomentar la col·laboració entre tots els implicats: el mateix alumne, els docents, la família i, si escau, altres agents. La col·laboració sustenta la confiança i construeix el compromís d'assolir els acords comuns planificats.

El tutor o tutora de l'alumne convoca i coordina les reunions per planificar el PI. És imprescindible el treball en equip i l'avaluació col·legiada.

Aquesta coordinació ha de permetre que totes les persones que són responsables de donar resposta a les necessitats educatives de l'alumne puguin:

- Identificar quines són les *característiques personals* i *els aprenentatges previs* a partir dels quals es poden construir els nous aprenentatges.
- Identificar quins són els *elements del context escolar* o de *l'acció educativa* que afavoreixen situacions valuoses d'aprenentatge i de relació per a l'alumne o alumna.
- Observar l'alumne o alumna i *analitzar la informació* recollida en *diferents contextos* que afavoreixen l'aprenentatge.
- Plantejar una valoració psicopedagògica si s'escau.
- Compartir *les metodologies i les organitzacions* del context d'aprenentatge que tenen incidència directa en els processos d'aprenentatge i ajustar les mesures i suports a les necessitats de l'alumne.
- Establir *els criteris d'avaluació* referents a l'assoliment del currículum competencial d'acord amb les necessitats educatives de l'alumne.

Per tal de planificar les mesures i suports cal tenir en compte quina intensitat i durada hauran de tenir en funció de les necessitats educatives dels alumnes i de l'objectiu d'assolir el màxim desenvolupament de les seves capacitats personals i les competències bàsiques del currículum.



Font: Decret 150/2017, de 17 d'octubre, de l'atenció educativa a l'alumnat en el marc d'un sistema educatiu inclusiu

Les *mesures* per a l'atenció educativa són les accions i actuacions organitzades pels centres destinades a facilitar l'accés a l'aprenentatge i a la participació, a fi de permetre el progrés de tots els alumnes, prevenir les dificultats de l'aprenentatge i assegurar un millor ajustament entre les capacitats dels alumnes i el context educatiu. Aquestes mesures incideixen en tots els àmbits de l'educació.

Els *suports* són els recursos personals, metodològics i materials —inclosos els tecnològics— i els ajuts contextuals i comunitaris que els centres utilitzen per aconseguir que les mesures planificades siguin efectives i funcionals, i contribueixin a assolir l'èxit educatiu de tots els alumnes. Aquests suports incideixen en tots els àmbits de l'educació.

Al portal XTEC, es pot consultar el desplegament de les **Mesures i suports** que orienta els docents sobre quines decisions es poden prendre en el centre per personalitzar l'atenció als alumnes. També s'hi recullen les mesures i suports per a l'**alumnat amb necessitats específiques de suport educatiu** (NESE).

3.3.2. La redacció

Per a la redacció del PI, els centres determinaran el model de document tenint en compte les diferents orientacions i propostes de model del Departament d'Educació.

El tutor o tutora de l'alumne redactarà els aspectes generals i comuns del pla, amb el suport de la CAD, el mestre o mestra d'educació especial, el mestre o mestra de pedagogia terapèutica, l'orientador o orientadora educatiu, i, si escau, l'EAP i el tutor o tutora de l'aula d'acollida. La resta de docents redactaran la concreció del pla per a l'àmbit, les àrees o les matèries dels quals siguin responsables.

El PI ha de contenir tota la informació relativa a les dades personals i acadèmiques de l'alumne o alumna; el motiu pel qual es decideix elaborar el PI; les mesures i els suports necessaris perquè l'alumne o alumna assoleixi les competències bàsiques; els criteris d'avaluació, superiors o inferiors als que corresponen al nivell en què està escolaritzat i concretats en la proposta educativa; els acords amb altres professionals i la família, i qualsevol altra decisió que l'equip docent consideri necessària.

La redacció d'un PI ha d'incloure, com a mínim, els següents elements:

Elements del pla de suport individualitzat (PI)	
Dades personals Dades alumnes nouvinguts	Nom i cognoms Data de naixement Adreça Telèfon ...
Dades escolars	Data d'incorporació al sistema educatiu a Catalunya Data d'incorporació al centre educatiu Nivell Grup classe o grup d'alumnes Curs acadèmic Data d'inici i de revisió
Justificació del PI	<ul style="list-style-type: none"> • Motiu pel qual es justifica l'elaboració del PI i descripció argumentada de les necessitats educatives de l'alumne. Es pot extreure informació rellevant de l'informe de reconeixement de necessitats específiques de suport educatiu (NESE). • Descripció de la necessitat d'elaboració del PI: nivell actual de competències (capacitats, potencialitats, habilitats/punts forts i febles), interessos i motivacions de l'alumne.
Professionals i serveis	<ul style="list-style-type: none"> • Professionals que hi intervenen, activitats extraescolars, beques i ajuts...
Mesures i suports	<ul style="list-style-type: none"> • Especificació de les mesures i suports universals, addicionals o intensius que es preveuen utilitzar o s'han hagut d'utilitzar per a l'alumne o alumna. • Descripció de les estratègies metodològiques, vinculades als criteris d'avaluació, que s'empraran en el procés d'aprenentatge de l'alumne.

Elements del pla de suport individualitzat (PI)	
Proposta educativa El punt de partida per a la proposta educativa ha de quedar detallada al PI d'acord amb:	
a) Àmbit	S'han de fer constar els àmbits i/o les dimensions que estan relacionades amb els criteris d'avaluació proposats.
b) Àrees/Matèries	Àrees o matèries que es treballen.
c) Criteris d'avaluació	Aquest apartat es basa en els criteris d'avaluació establerts en els currículums de cada etapa que s'han d'ajustar dins de la zona de desenvolupament proper de l'alumne (ZDP),* emmarcant-los dins el marge adequat per poder observar i avaluar el procés d'aprenentatge en un període de temps d'un curs o un cicle (vegeu el model PI corresponent a cada etapa).
Horari	<ul style="list-style-type: none"> • Horari que s'ha establert en què s'inclouen les mesures i suports necessaris per al curs escolar corresponent, i on es pot identificar quina és la franja temporal dedicada a ajustar l'atenció educativa.
Conformitat del pla	<ul style="list-style-type: none"> • La direcció del centre l'aprova. • Els pares, mares o tutors legals han d'estar degudament informats sobre el contingut, l'avaluació i la finalització del PI. • A l'educació infantil i primària si la família ho sol·licita se'n pot lliurar una còpia. • A l'educació secundària obligatòria i al batxillerat sempre se n'ha de lliurar una còpia a la família i/o a l'alumne o alumna si és major d'edat.
Reunions de seguiment i acords amb l'alumne o alumna i la família	<ul style="list-style-type: none"> • S'hi ha d'especificar les reunions de seguiment i el recull dels acords presos amb l'alumne o alumna, els pares, mares o tutors legals.
Reunions de seguiment i avaluació del pla amb els professionals implicats	<ul style="list-style-type: none"> • Reunions de seguiment de l'equip docent. • Reunions de comissions (CAD), serveis externs implicats... • Avaluació de la planificació realitzada i dels seus efectes en l'aprenentatge de l'alumne, i propostes per al curs vinent. • Pot ajudar plantejar-se preguntes com: <ul style="list-style-type: none"> – Com es valora el procés d'implementació del PI? – Quina és l'opinió de l'alumne? – Quins aspectes podem millorar?
Acords sobre la continuïtat del pla	<ul style="list-style-type: none"> • Hi queda constància de la proposta de continuïtat, de revisió o de finalització del pla.

* La zona de desenvolupament proper (ZDP) és el lloc on, gràcies als suports i l'ajuda dels altres, pot desencadenar-se el procés de construcció, modificació, enriquiment i diversificació dels esquemes de coneixement que defineixen l'aprenentatge escolar. S'entén el que l'aprenent és capaç de fer amb ajuda en la ZDP en un moment concret, podrà realitzar-ho més endavant de forma autònoma (Coll C. et al.; *El constructivismo en el aula*. Barcelona: Graó, 1993).

Pel que fa a l'apartat de la redacció de *la proposta educativa* adreçada a les necessitats de l'alumne, es considerarà en primer lloc el seu nivell competencial i en segon lloc el marc normatiu de cada etapa educativa.

Seguint aquest marc normatiu, la redacció d'aquesta proposta s'ha d'elaborar, sempre que sigui possible, partint de la programació d'aula (formada per les unitats o seqüències didàctiques o projectes) que s'ha dissenyat per al grup classe en què es troba l'alumne o alumna.

Pel que fa a l'educació infantil, l'objectiu principal és el desenvolupament integral dels infants, que potenciï al màxim les seves capacitats. El PI en aquesta etapa ha de verificar l'adequació dels objectius de la programació a les característiques de l'infant, i ha de planificar les mesures i suports utilitzats i els criteris d'avaluació.

A l'educació primària les competències bàsiques són prescriptives. Els centres educatius han de desenvolupar i concretar els criteris d'avaluació del currículum en el seu projecte educatiu de centre. Pel que fa al PI, els criteris d'avaluació del currículum són també el referent per establir si l'alumne o alumna s'ha d'avaluar amb criteris superiors o inferiors als de la programació del grup-classe. Un cop establerta aquesta pauta, els criteris d'avaluació del PI d'un alumne s'han de personalitzar tant com sigui possible a partir de la vinculació als criteris establerts per a la resta d'alumnes del grup-classe a la programació de les unitats o projectes didàctics.

A l'educació secundària obligatòria, la programació d'aula serà la mateixa per a tots els alumnes sempre que sigui possible. En la proposta educativa del PI, a més dels criteris d'avaluació també s'hauran de prioritzar les competències i els continguts a treballar. Els criteris d'avaluació es concretaran d'acord amb les necessitats educatives de l'alumne i s'explicitaran en el pla de suport individualitzat posant l'accent en les mesures i suports que previsiblement requerirà per assolir els criteris d'avaluació establerts.

Per a l'elaboració del PI en aquesta etapa, i segons les necessitats educatives de l'alumne, també pot ser necessari consultar la gradació de les competències i els criteris d'avaluació de l'etapa de l'educació primària.

Al batxillerat, s'han de preveure i facilitar les ajudes tècniques necessàries i s'han d'adaptar els materials d'aprenentatge i de temporització si cal, tant de les activitats d'aprenentatge com d'avaluació, incloent-hi els criteris d'avaluació.

En el cas dels alumnes nouvinguts que s'incorporen als centres educatius amb posterioritat a l'inici de l'escolaritat obligatòria, la redacció del PI segueix els mateixos criteris que per a la resta d'alumnes, tenint en compte que es poden utilitzar inicialment els criteris d'avaluació de llengua estrangera de primària com a criteris de referència per a l'elaboració del PI de llengua catalana i castellana, tant a primària com a secundària (vegeu l'apartat 3.4 d'aquest document). Un cop l'alumne o alumna hagi assolit el coneixement bàsic i comunicatiu de la llengua de la manera més intensiva possible, l'objectiu és que, com més aviat millor, els criteris de referència del seu PI siguin els de llengua catalana o castellana, però amb el nivell que es consideri que és adequat al seu progrés en l'aprenentatge.

3.3.3. L'aplicació i el seguiment

El PI és un document viu que s'ha d'actualitzar, adaptar i millorar. Periòdicament cal fer una valoració de la idoneïtat i l'eficàcia de la seva aplicació.

La finalitat del seguiment és ajustar les mesures i suports planificats en el PI en relació amb el progrés en l'aprenentatge de l'alumne.

El tutor o tutora ha de vetllar perquè es faci el seguiment del PI tant a les reunions d'equip docent i a les sessions d'avaluació amb tot l'equip docent, com en reunions específiques amb l'alumne o alumna i la família, i, si escau, amb els docents i amb els altres agents i participants implicats (logopeda; fisioterapeuta; orientador; professional de l'EAP; equips d'assessorament i orientació en llengua, interculturalitat i cohesió social, ELIC; centres de recursos educatius per a alumnes amb trastorns

del desenvolupament i la conducta, CRETDIC; centres de recursos educatius per a deficients visuals, CREDV; centres de recursos educatius per a deficients auditius, CREDA; centres d'educació especial com a centres proveïdors de serveis i recursos, CEEPSIR; etc.).

En el document del PI ha de quedar constància dels temes tractats i els acords o canvis que es plantegen al llarg del curs. Les dades de caràcter personal que hi consten s'han de tractar de forma lícita, lleial i transparent amb relació a l'interessat o interessada; s'han de recollir amb finalitats determinades, explícites i legítimes; i han de ser exactes, adequades, pertinents i limitades al que és necessari per a la finalitat per a la qual es tracten. Així mateix, s'han de tractar de manera que se'n garanteixi una seguretat adequada i conservar-les de manera que permetin identificar els interessats durant un període no superior al necessari per a les finalitats del tractament.

El PI es revisarà íntegrament en el termini pactat i de manera periòdica, com a mínim cada curs escolar, per valorar-ne la funcionalitat, ajustar-ne els criteris d'avaluació i esmenar les mesures i suports que, eventualment, no hagin funcionat. Es recomana anar-lo valorant i ajustant en cada comissió d'avaluació i quan es consideri necessari.

Tots aquells canvis que es produeixin en aquest seguiment i comportin ajustar les mesures i suports hauran de ser compartits amb l'alumne o alumna i la família.

Quan la revisió del PI coincideixi amb el final d'un nivell o curs i, sobretot, al final d'una etapa educativa, la CAD o l'òrgan equivalent recollirà orientacions i recomanacions per als professionals que han de treballar amb l'alumne o alumna en el nou nivell, curs o etapa.

En el supòsit de trasllat de l'alumne o alumna a un altre centre educatiu, aquestes orientacions i recomanacions acompanyaran el darrer PI de l'alumne, que s'haurà de lliurar al director o directora del centre receptor.

L'alumne o alumna amb PI requereix un procés d'acompanyament personalitzat també en el moment de transició entre nivells, cursos, cicles i etapes, o quan se li aplica una nova mesura addicional o intensiva externa al centre (AIS, UEC, atenció domiciliària...). En el moment de la transició entre nivells o cursos, la CAD pren una gran importància; en la transició entre etapes, tenen un paper destacat el mestre o mestra d'educació especial o l'orientador o orientadora, el tutor o tutora d'aula d'acollida... En ambdós casos, es pot demanar la intervenció i el suport de l'EAP de la zona per mitjà de la CAD.

3.4

Avaluació del procés d'aprenentatge de l'alumne o alumna i avaluació del PI

Per a l'avaluació del procés d'aprenentatge dels alumnes amb PI es prendrà com a referència el desenvolupament de les competències de curs, cycle i etapa, i els criteris d'avaluació.

Segons la normativa vigent, per a l'avaluació del procés d'aprenentatge cal tenir en compte:

- A l'educació infantil s'han d'establir els criteris d'avaluació que evidencin el progrés esperat en referència a les capacitats de l'alumne.
"A l'educació infantil les reflexions recollides en el PI han de permetre a l'escola donar un marc d'aprenentatge a l'infant fixant objectius prioritaris i tenint en compte indicadors que ajudin a valorar com es desenvolupa i aprèn. Un PI ha de ser una eina de treball revisable dia a dia i ha de reflectir l'estat de l'alumne de forma integral." (Capellas, 2014)
- A l'educació primària, els criteris d'avaluació són prescriptius, estan seqüenciats per cycle i són referents de l'avaluació d'un procés. Es poden flexibilitzar per als alumnes que tinguin un pla de suport individualitzat.
- A l'educació secundària obligatòria, per tal d'avaluar el procés d'aprenentatge d'un alumne amb PI, prèviament caldrà haver seleccionat i seqüenciat els criteris d'avaluació de cada curs, tot concretant-los en funció de les necessitats educatives de l'alumne per a qui s'ha decidit elaborar el PI. Aquests criteris, de caràcter bàsic, són la referència per valorar el progressiu grau d'adquisició de les competències de l'alumne o alumna, juntament amb la gradació de les competències per al final de l'etapa.
- Al batxillerat, l'avaluació ha de ser diferenciada per a cadascuna de les matèries del currículum. Els referents per a l'avaluació de les matèries seran els criteris d'avaluació. Així mateix, cal prendre en consideració els diferents elements del currículum i el treball fet a classe, així com l'interès i l'esforç demostrat per l'alumne o alumna.

Al desplegament de les competències bàsiques de Llengua Estrangera de primària es recull que l'explicació i les orientacions metodològiques de les competències "es poden aplicar també a l'ensenyament inicial del català i el castellà amb alumnat nouvingut de primària i secundària de procedència estrangera que s'incorpora tardanament als centres escolars de Catalunya". D'acord amb aquest plantejament, en el cas dels alumnes d'origen estranger que s'incorporen tardanament per primera vegada al sistema educatiu a Catalunya un cop iniciada l'educació obligatòria, es poden utilitzar inicialment els criteris d'avaluació de Llengua Estrangera de primària com a criteris de referència per a l'elaboració del PI de Llengua Catalana i Llengua Castellana, tant a primària com a secundària.

Per tal d'elaborar la proposta educativa es poden consultar els següents documents orientatius:

Educació infantil

- [Orientacions per a l'avaluació. Educació infantil, primer cycle](#)
- [Orientacions per a l'avaluació. Educació infantil, segon cycle](#)

Educació primària

- [El currículum a l'escola i a l'aula](#)
- [Seqüenciació dels criteris d'avaluació de tota l'etapa](#)

Educació secundària obligatòria• **El currículum a cop d'ull**


- Priorització de les **competències bàsiques de tota l'etapa** per establir els criteris d'avaluació del PI.
- Seqüenciació dels criteris d'avaluació de 1r a 4t d'ESO:
 - **Àmbit lingüístic** (Llengua Catalana i Literatura i Llengua Castellana i Literatura)
 - **Àmbit lingüístic** (Llengües Estrangeres)
 - **Àmbit matemàtic** (Matemàtiques)

Seqüenciació dels criteris d'avaluació del segon cicle d'educació infantil, l'educació primària i el primer curs d'ESO

- Seqüenciació dels criteris d'avaluació d'educació infantil - primer d'educació primària
 - **Àmbit lingüístic**
 - **Àmbit matemàtic**
- Seqüenciació dels criteris d'avaluació cicle superior de primària – primer de l'ESO
 - **Àmbit lingüístic**
 - **Àmbit matemàtic**

Els alumnes amb un PI han de ser avaluats en les comissions d'avaluació del seu grup-classe, d'acord amb els criteris d'avaluació descrits en el seu pla i que estan vinculats als criteris d'avaluació, que a l'educació primària són prescriptius. Aquests criteris es concreten en les diferents unitats, seqüències didàctiques o projectes del grup-classe, sempre que sigui possible. Aquesta avaluació, que pot tenir diversos graus d'assoliment, s'ha d'expressar en els mateixos termes que per a la resta dels alumnes.

És molt important assegurar-se que totes les persones implicades en l'educació de l'alumne o alumna, incloent-hi la família, entenen quins són els criteris a partir dels quals se l'ha avaluat i quines repercussions pot tenir aquest fet en la seva escolarització i en el seu itinerari formatiu.



Article 8

Extracte de l'acta d'avaluació

<i>Àmbit matemàtic</i>						
<i>Àrea matemàtiques</i>						
Nom	PI	Dimensió resolució de problemes	Dimensió raonament i prova	Dimensió connexió	Dimensió comunicació i representació	Qualificació global
Kevin Daniel López		NA	AS	AS	AS	AS
Marta Grau	SÍ	AS	AS	AS	NA	AS
Mei Jaqués		AE	NA	AE	AE	AE

En els documents oficials d'avaluació dels alumnes amb un pla de suport individualitzat els resultats de l'avaluació han de fer referència als criteris d'avaluació establerts en aquest pla

Font: [El currículum a l'escola i a l'aula. Taller d'avaluació.](#)

3. PLA DE SUPORT INDIVIDUALITZAT

Quan el PI no s'ajusta al progrés d'aprenentatge de l'alumne o alumna, convé iniciar un nou procés de planificació que comportarà que la CAD o l'òrgan equivalent:

- Revisi i valori la informació recollida en el seguiment i l'avaluació del PI.
- Orienti i faci recomanacions per reelaborar-lo o, si escau, finalitzar-lo.

El PI pot finalitzar en qualsevol moment i abans del temps previst inicialment si l'evolució de l'alumne o alumna així ho aconsella. Aquesta decisió, a proposta del tutor o tutora, l'ha de prendre el director o directora del centre, de manera degudament justificada, amb l'acord de la CAD i un cop informats l'alumne o alumna i la família.

3.5

Els informes d'avaluació

Per a l'elaboració dels informes d'avaluació de les diferents etapes educatives cal tenir en compte la normativa vigent:

- Ordre EDU/484/2009, de 2 de novembre, del procediment i els documents i requisits formals del procés d'avaluació del segon cicle de l'educació infantil.
- Ordre ENS/164/2016, de 14 de juny, per la qual es determinen el procediment i els documents i els requisits formals del procés d'avaluació en l'educació primària.
- Ordre ENS/108/2018 4 de juliol, per la qual es determinen el procediment i els documents i els requisits formals del procés d'avaluació en l'educació secundària obligatòria.
- Ordre EDU/554/2008, de 19 de desembre, per la qual es determinen el procediment i els documents i requisits formals del procés d'avaluació i diversos aspectes organitzatius del batxillerat i la seva adaptació a les particularitats del batxillerat a distància i del batxillerat nocturn.

D'acord amb aquesta normativa, a l'educació infantil s'han de garantir com a mínim dos informes escrits anuals a les famílies i un al final del cicle; a l'educació primària i l'educació secundària obligatòria, com a mínim un cop per trimestre el tutor o tutora ha d'informar per escrit els alumnes i les famílies tant de l'evolució dels aprenentatges com de les habilitats de relació i de socialització i de les mesures i suports educatius adoptats o previstos.

Cada centre ha d'elaborar un model propi d'informe trimestral. En el cas dels alumnes que tenen un PI, és especialment important que a l'informe trimestral es faci constar explícitament si els criteris d'avaluació són inferiors o superiors als del curs corresponent i, si és el cas, quines àrees o matèries no s'avaluen.

Així doncs, els informes d'avaluació trimestrals dels alumnes amb PI per a les famílies tenen la finalitat de:

- Informar de la progressió en els aprenentatges de les diferents àrees o matèries. No és prescriptiu fer una valoració qualificadora de l'evolució en l'aprenentatge, en el cas que es valori que no hi ha prou evidències per fer-la.
- Valorar el procés d'aprenentatge de l'alumne o alumna i dels aspectes personals, relacionals i evolutius.
- Compartir les mesures complementàries o de reforç adoptades o que es preveuen adoptar.

A l'ESO, a més a més d'aquest informe trimestral, l'equip docent elabora el consell orientador que lliura a l'alumne o alumna i la seva família al final de cada curs, per tal d'orientar sobre l'itinerari formatiu i, si escau, sobre les recomanacions i propostes de mesures de suport per al curs següent.

Al batxillerat, el tutor o tutora ha d'informar per escrit els alumnes i, en cas que siguin menors d'edat, els seus pares, mares o representants legals, almenys un cop per trimestre, després de cada sessió d'avaluació. Aquests informes han de descriure el desenvolupament general del procés d'aprenentatge de l'alumne o alumna en les diverses matèries i els resultats d'avaluació. En finalitzar cada curs, també s'ha d'informar per escrit els alumnes i, en cas que siguin menors d'edat, els pares, mares o representants legals, sobre els resultats de l'avaluació final. Aquesta informació ha de contenir, almenys, les qualificacions obtingudes per l'alumne o alumna en les diverses matèries, la decisió respecte a l'accés al curs següent o a la superació de l'etapa i, si escau, les mesures previstes

3. PLA DE SUPORT INDIVIDUALITZAT

per a l'assoliment dels objectius educatius. El pla de suport individualitzat s'ha de fer constar a l'historial acadèmic de l'alumne, dins l'apartat de convalidacions i altres observacions.

Els centres educatius públics han d'informar si un alumne disposa d'un pla de suport individualitzat a l'aplicació del Departament d'Educació Esfer@. Per fer-ho, podeu consultar els documents següents:

- **Esfer@ - Gestió acadèmica i administrativa**
- **Esfer@ - Pas a pas**

3.6

Quin és el paper dels alumnes?

Els alumnes han de ser informats i escoltats³ en el procés d'elaboració, seguiment i avaluació del PI per assegurar la seva implicació i la personalització de la proposta d'aprenentatge tenint en compte l'etapa madurativa i les seves característiques personals.

La col·laboració dels alumnes en l'elaboració del PI resulta essencial, en el benentès que afavoreix el desenvolupament de l'autodeterminació, de l'expressió dels propis interessos i de la implicació en el seu propi aprenentatge.

Els alumnes, a qualsevol edat, han de conèixer els criteris d'avaluació del seu PI i incorporar-hi aspectes relacionats amb els seus interessos. I, sobretot al cicle superior de primària, en l'educació secundària obligatòria i en el batxillerat, poden col·laborar en l'elaboració del PI:

- Aportant dades i informació sobre la percepció del seu propi aprenentatge (autoavaluació).
- Definint i concretant objectius educatius vinculats als seus interessos, expectatives i necessitats.
- Avaluant l'eficiència i l'adequació dels suports.

L'elaboració del PI amb l'alumne o alumna s'ha de fer sempre adaptant el vocabulari i les consignes al seu desenvolupament comunicatiu, personal i social.

3. Article 7 de la Llei 14/2010, de 20 de maig, dels drets i les oportunitats en la infància i l'adolescència.

3.7

Quin és el paper de les famílies?

La família té un paper important en la trajectòria escolar de l'alumne o alumna, pot compartir amb els docents informacions, actuacions i criteris subjectius, realistes i quotidians de gran valor. La família col·labora amb l'equip docent de formes diverses:

- Aportant dades per a l'avaluació de les competències de l'alumne: com es desenvolupa a casa, quins aprenentatges ha transferit a l'entorn familiar, quines són les seves preferències o quines debilitats i quines fortaleses observen en el procés.
- Ajudant a definir, concretar i implementar objectius funcionals, transferibles i significatius en l'àmbit familiar i comunitari.
- Gestionant el temps de lleure i emprant serveis comunitaris que incrementin les oportunitats d'aprenentatge i complementin la tasca del centre.
- Facilitant el seguiment de l'alumne al llarg de l'escolaritat.

A l'educació secundària obligatòria i al batxillerat, un cop la família, o l'alumne o alumna si és major d'edat, han signat el PI, n'han de rebre una còpia signada pel director o directora del centre.

Annexos

Annex 1. Preguntes freqüents

Aquest apartat té la finalitat de donar resposta a les preguntes més freqüents dels docents respecte al document del pla de suport individualitzat (PI). S'ha estructurat en cinc grans blocs: elaboració, programació, avaluació, documentació i famílies.

Una gran part de les respostes fan referència a qüestions generals de les etapes d'infantil, primària, secundària i batxillerat; la resta són més específiques sobre la normativa d'una etapa, els centres d'educació especial i/o els centres de formació d'adults.

Elaboració

Pregunta	Etapa	Resposta
Quins alumnes han de tenir un PI?	<ul style="list-style-type: none"> Educació infantil Educació primària ESO 	<ul style="list-style-type: none"> Els alumnes que presenten necessitats educatives especials. Els alumnes nous que s'incorporen tardanament al sistema educatiu a Catalunya. Els alumnes que ja no assisteixen a l'aula d'acollida però que reben suport lingüístic i social per seguir el currículum amb el seu grup classe. Els alumnes que estan atesos en centres del Departament de Salut, en centres de justícia juvenil del Departament de Justícia, o en centres de la Direcció General d'Atenció a la Infància i l'Adolescència del Departament de Treball, Afers Socials i Famílies, i no poden assistir als centres educatius regulamentats. Els alumnes als quals es redueix la durada dels estudis en qualsevol etapa. Els alumnes que cursen simultàniament educació secundària obligatòria i altres ensenyaments de música o dansa, o que cursen educació secundària obligatòria i tenen una dedicació significativa a l'esport. Sempre que, en el pas de l'educació primària a l'educació secundària, l'EAP ho hagi fet constar en l'informe de l'EAP de reconeixement de necessitats específiques de suport educatiu. Excepcionalment, aquells alumnes que per assolir les competències bàsiques requerixin mesures addicionals i/o intenses. Els alumnes sobre els quals s'hagi pres la decisió d'avaluar-los amb criteris d'avaluació inferiors o superiors als del nivell que els correspon.
	<ul style="list-style-type: none"> Batxillerat 	<ul style="list-style-type: none"> Els alumnes que es troben en els supòsits establerts als cinc primers apartats del punt anterior. Els alumnes amb trastorns d'aprenentatge o de comunicació, sempre que les necessitats educatives de l'alumne ho requerixin o mentre el PI sigui un requisit per presentar-se a les proves d'accés a estudis superiors.
	<ul style="list-style-type: none"> A la resta d'ensenyaments no universitaris 	<ul style="list-style-type: none"> Sempre que l'alumne o alumna ocupi una plaça de reserva i així ho requereixi. Sempre que l'alumne o alumna tingui un certificat de discapacitat i requereixi el PI.

Pregunta	Etapa	Resposta
Quins alumnes han de tenir un PI?	<ul style="list-style-type: none"> • Als cicles formatius 	<ul style="list-style-type: none"> - S'elaboren modificacions curriculars. - Documents per a l'organització i la gestió dels centres. Cicles de formació professional. Curs per a l'accés al grau mitjà i curs de preparació per a la incorporació als cicles formatius de grau superior.
Qui és el responsable de l'elaboració i el seguiment del PI?	<ul style="list-style-type: none"> • Ensenyaments en els centres de formació d'adults • Educació infantil • Educació primària • ESO • Batxillerat 	<ul style="list-style-type: none"> - Documents per a l'organització i la gestió dels centres. Ensenyaments en els centres de formació d'adults. <p>El tutor o tutora és el responsable de coordinar el PI i de fer-ne el seguiment, amb la col·laboració de l'equip docent; l'assessorament dels serveis educatius, si escau, i de l'orientador del centre educatiu, i prenent en consideració els informes que aportin altres professionals i agents implicats, com professionals de l'àmbit sanitari i sociosanitari, serveis socials... Així mateix, el tutor o tutora ha d'actuar com a principal interlocutor amb l'alumne o alumna i els pares, mares o tutors legals.</p>
Quan ha d'estar elaborat un PI?	<ul style="list-style-type: none"> • Educació infantil • Educació primària • ESO • Batxillerat 	<p>El PI s'ha d'elaborar en el termini màxim de dos mesos des de l'inici del curs acadèmic; des del moment en què la CAD en determini la necessitat; o des de la incorporació de l'alumne per trasllat de centre i/o perquè s'incorpora tardanament al sistema educatiu.</p>
S'ha d'elaborar un PI a tots els alumnes escolaritzats als centres d'educació especial?	<ul style="list-style-type: none"> • Centres d'educació especial 	<p>Sí, els centres d'educació especial només escolaritzen alumnes amb necessitats educatives especials i l'article 12 del Decret 150/2017, de 17 d'octubre, estableix que el PI s'ha d'elaborar per a tots els alumnes amb necessitats educatives especials. La redacció del PI, sempre que sigui possible, s'ha d'elaborar a partir de la programació d'aula (formada per les unitats, seqüències didàctiques o projectes) que s'utilitza en el grup classe en què es troba l'alumne o alumna.</p>
Qui és el responsable i com s'ha d'elaborar un PI a un alumne o alumna que comparteix recursos i serveis que pertanyen a projectes educatius de dos centres diferents?	<ul style="list-style-type: none"> • Centres d'educació especial 	<p>Els alumnes amb necessitats educatives especials poden accedir a recursos i serveis que pertanyin a projectes educatius de dos centres diferents (el que a Esfer@ s'anomena "escolaritzat compartida entre dos centres"). En aquest cas, l'elaboració d'un PI és responsabilitat dels dos tutors, amb la col·laboració de tots els docents i d'altres professionals que intervingen en el procés d'ensenyament i aprenentatge de l'alumne o alumna. El responsable de la coordinació i de fer-ne el seguiment és el tutor o tutora de l'alumne del centre on té més presència horària i on es custodia el seu expedient. Ambdós centres han d'establir, conjuntament amb l'EAP, les coordinacions necessàries per a l'elaboració i el seguiment del PI i l'avaluació de l'alumne.</p>
S'ha de fer un PI per als alumnes d'origen estranger que s'incorporen a l'educació infantil amb un coneixement limitat de les dues llengües oficials?	<ul style="list-style-type: none"> • Educació infantil 	<p>En principi, no. Els alumnes d'origen estranger que s'incorporen a l'educació infantil amb un coneixement limitat de les dues llengües oficials poden necessitar suport lingüístic i social com a part de la personalització dels seus aprenentatges. Tot i això, els objectius del currículum d'educació infantil s'ajusten a les necessitats d'aquests alumnes, especialment si es parteix d'un enfocament competencial i d'un disseny universal de l'aprenentatge.</p>

Pregunta	Etapa	Resposta
<p>Quan s'ha d'elaborar un PI a l'educació primària i l'educació secundària obligatòria per als alumnes d'origen estranger?</p>	<ul style="list-style-type: none"> • Educació primària • ESO 	<p>En aquestes etapes, s'ha d'elaborar un PI per als alumnes nouvinguts. En aquest sentit, es consideren alumnes nouvinguts els alumnes d'origen estranger que s'han incorporat per primera vegada al sistema educatiu a Catalunya en els últims 24 mesos o, excepcionalment, en els últims 36 si provenen de cultures i llengües allunyades, assisteixin a l'aula d'acollida o no.</p> <p>També s'ha d'elaborar un PI en el cas dels alumnes d'origen estranger incorporats a l'aula ordinària que, encara que no es puguin considerar estrictament nouvinguts, necessitin encara suport lingüístic i social per accedir al currículum.</p>
<p>S'ha de fer un PI als alumnes que simultaniegen una segona llengua estrangera en una escola oficial d'idiomes (EOI)?</p>	<ul style="list-style-type: none"> • Batxillerat 	<p>En aquest cas no cal fer un PI, però sí que cal la resolució de la Direcció General de Currículum i Personalització per concedir la convalidació de la matèria específica de 1r o 2n de batxillerat (franja horària de matèries específiques), segons s'explicita als "Documents per a l'organització i la gestió dels centres", concretament a l'article 3.3.3. del document de "Concreció i desenvolupament del currículum del batxillerat".</p>
<p>Cal elaborar un PI per a una persona que té reconeixement de grau de discapacitat i està cursant estudis de graduat en educació secundària (GES) en un centre de formació d'adults (CFA)?</p>	<ul style="list-style-type: none"> • Centres de formació d'adults (CFA) 	<p>En els ensenyaments de GES, per als alumnes menors de 18 anys, cal coordinar-se amb el centre educatiu d'origen per facilitar la transició entre etapes a fi de poder donar continuïtat a la proposta educativa recollida en el seu PI, si escau.</p> <p>El traspàs d'aquesta informació s'ha de vehicular a través de l'expedient acadèmic i el consell orientador. A aquest efecte el tutor o tutora, l'orientador i el professional de l'EAP han de trametre al centre de formació d'adults la informació necessària sobre la trajectòria personal i acadèmica de l'alumne o alumna i l'aplicació de mesures d'atenció educativa.</p>
<p>Cal que se li continui elaborant un PI en un centre de formació d'adults (CFA) a un alumne o alumna que presenta necessitats específiques de suport educatiu (NESE), que ha cursat l'ESO amb un PI però que no ha obtingut el títol de graduat en educació secundària obligatòria?</p>	<ul style="list-style-type: none"> • Centres de formació d'adults (CFA) 	<p>Per a un alumne o alumna que presenta NESE, menor de 18 anys, i que continua el seu itinerari formatiu per obtenir el títol de graduat en educació secundària obligatòria en un CFA, cal valorar la idoneïtat de l'elaboració d'un PI amb la finalitat de facilitar-li l'accés a les competències i a l'obtenció del títol.</p> <p>Aquesta decisió s'ha de fonamentar en la informació que ha traspasat el centre educatiu d'origen, que es vehicula a través de l'expedient acadèmic i el consell orientador. A aquest efecte el tutor o tutora, l'orientador i el professional de l'EAP han de trametre al centre de formació d'adults la informació necessària sobre la trajectòria personal i acadèmica de l'alumne i l'aplicació de mesures d'atenció educativa.</p>

Programació

Pregunta	Etapas	Resposta
És possible que el PI no reculli tots els àmbits o matèries?	<ul style="list-style-type: none"> • Educació infantil • Educació primària • ESO 	<p>La normativa no determina el nombre màxim ni mínim d'àmbits o de matèries per a la proposta educativa del PI, ja que s'ha d'entendre el PI com el document que recull les valoracions i la presa de decisions dels equips docents sobre la planificació de mesures, actuacions i suports per donar resposta a situacions singulars de determinats alumnes segons les seves necessitats educatives. Sempre s'ha de seguir el que s'especifica a les diferents ordres d'avaluació.</p>
Quina és la referència per establir els criteris d'avaluació del PI?	<ul style="list-style-type: none"> • Educació infantil • Educació primària • ESO • Batxillerat 	<p>D'acord amb el marc normatiu, els centres educatius han de concretar i desenvolupar els criteris d'avaluació que apareixen en el currículum en el seu projecte educatiu. Aquests criteris són el referent per a l'avaluació i mostren el grau de desenvolupament de les capacitats i el grau d'assoliment de les competències.</p> <p>Pel que fa al PI, els criteris d'avaluació del currículum són també el referent per establir si l'alumne o alumna s'ha d'avaluar amb criteris superiors o inferiors als de la programació del grup-classe. Un cop establerta aquesta pauta, els criteris d'avaluació del PI d'un alumne s'han de personalitzar tant com sigui possible a partir de la vinculació als criteris establerts per a la resta del grup-classe a la programació de les unitats o projectes didàctics.</p>
S'ha d'elaborar un PI per a un alumne o alumna a qui no s'apliquen criteris d'avaluació inferiors o superiors al curs que li correspon?	<ul style="list-style-type: none"> • Educació primària 	<p>S'ha d'elaborar un PI per a un alumne o alumna sempre que sigui prescriptiu (d'acord amb l'article 12 del Decret 150/2017, de 17 d'octubre).</p> <p>Cal que l'equip docent valori si l'alumne o alumna necessita una mesura intensiva (d'acord amb l'article 11 del Decret 150/2017, de 17 d'octubre), encara que no se li apliquin criteris d'avaluació inferiors o superiors al nivell que cursa.</p>
Quina diferència hi ha entre PI i PI*?	<ul style="list-style-type: none"> • ESO 	<p>Un PI* és aquell que a la proposta educativa s'apliquen criteris d'avaluació corresponents a cursos anteriors o posteriors al nivell que cursa l'alumne o alumna.</p> <p>Un PI és aquell que a la proposta educativa no s'apliquen criteris d'avaluació corresponents a cursos anteriors o posteriors al nivell que cursa l'alumne o alumna, però que l'equip docent ha valorat elaborar un PI perquè l'alumne o alumna necessita una mesura addicional o intensiva, per exemple: alguns alumnes de programes de diversificació curricular, alumnes amb trastorns d'aprenentatge o alumnes d'unitats d'escolarització compartida (UEC).</p> <p>Els models d'actes de l'Ordre ENS/108/2018, de 4 de juliol, recullen la diferència entre PI i PI*. En el mateix sentit, l'aplicació Esfer@ permet identificar amb un PI* aquells alumnes que han estat avaluats amb criteris d'avaluació corresponents a cursos anteriors o posteriors, tal com queda establert en el seu PI.</p>

Pregunta	Etapas	Resposta
Es pot disposar d'una mateixa programació per a un grup d'alumnes amb les mateixes necessitats educatives i personals específiques?	<ul style="list-style-type: none"> ESO 	<p>En el cas d'alumnes que presenten les mateixes necessitats educatives i personals, es pot disposar d'una mateixa proposta educativa o programació per a tots ells, d'acord amb el PEC, i sempre que se'ls apliquin les següents mesures educatives addicionals o intenses: programa intensiu de millora (PIM), aula d'acollida, programes de diversificació curricular i unitats d'escolarització compartida.</p> <p>Aquesta proposta educativa ha de tenir com a referent la programació d'aula, sempre que sigui possible. S'haurà d'elaborar un PI per a cadascun d'aquests alumnes, que poden contenir aspectes comuns de la programació.</p> <p>Quedaríen exempts d'aquest cas els alumnes que presenten necessitats educatives especials (NEE).</p>

Avaluació

Pregunta	Etapas	Resposta
Com s'avaluen els alumnes amb un PI?	<ul style="list-style-type: none"> Educació infantil Educació primària ESO Batxillerat 	<p>En el cas dels alumnes per als quals es consideri que per al desenvolupament de les capacitats i l'assoliment de les competències de l'etapa són insuficients les adaptacions incorporades en la programació ordinària i les mesures de suport o ampliació previstes, es pot prendre la decisió d'utilitzar criteris d'avaluació inferiors o superiors als del nivell que els correspon com a referent per avaluar-los.</p> <p>En aquest cas, s'ha d'elaborar un PI que ha d'identificar, com a mínim, els àmbits o les àrees per als quals s'utilitzaran aquests criteris d'avaluació inferiors o superiors als del nivell corresponent com a referents per a l'avaluació de l'alumne i s'han d'especificar aquests criteris.</p>
Es pot no avaluar algun àmbit, àrea o matèria en el cas d'un alumne o alumna amb PI?	<ul style="list-style-type: none"> Educació primària 	<p>No, l'alumne o alumna amb un PI ha de ser avaluat de tots els àmbits i àrees. Només excepcionalment es pot prendre la decisió temporal de no avaluar algunes àrees en el cas d'alumnes de procedència estrangera que s'incorporen al sistema educatiu a Catalunya per primera vegada durant el segon o el tercer trimestre del curs escolar i que no tenen com a llengua familiar cap de les llengües oficials a Catalunya, a proposta de la direcció del centre i amb l'autorització de la direcció dels serveis territorials.</p>
	<ul style="list-style-type: none"> ESO 	<p>L'article 9 de l'Ordre ENS/108/2018, de 4 de juliol, exposa sobre el PI:</p> <p>9.2. Aquest pla ha de determinar els criteris d'avaluació i de pas de curs, d'acord amb els objectius d'aprenentatge i les competències que s'hi hagin acordat. Excepcionalment, el pla pot comportar que temporalment algunes de les matèries no s'avaluin.</p> <p>L'Ordre és restrictiva a l'hora de no qualificar alguna matèria, es tracta d'una mesura excepcional i personalitzada. No es pot fer servir aquesta mesura de forma abusiva. Per tant, si es decideix que un alumne o alumna no serà avaluat d'una matèria, la decisió l'ha d'afectar exclusivament a ell i no a un grup, i aquesta decisió s'ha de revisar periòdicament, per exemple a l'avaluació següent o a final de curs.</p> <p>En el cas de l'ESO, és la CAD qui valora la proposta que un alumne o alumna no sigui avaluat d'alguna matèria temporalment.</p>

Pregunta	Etapa	Resposta
Un alumne o alumna amb un PI passa de curs?	<ul style="list-style-type: none"> • Educació primària 	<p>La junta d'avaluació valorarà el pas de curs d'un alumne o alumna amb PI en funció de la seva evolució i es reflectirà a l'acta de la sessió igual que la resta d'alumnes.</p> <p>L'article 9.3 de l'Ordre ENS/164/2016, de 14 de juny, determina:</p> <p>“La comissió d'avaluació pot decidir que un alumne romangui en el mateix curs si els aprenentatges adquirits o el grau de maduresa no li permeten seguir amb profit els aprenentatges del curs superior. La comissió ha de tenir en compte, fonamentalment, l'opinió del tutor o tutora. Aquesta decisió només es pot adoptar una vegada al llarg de l'etapa. S'ha de valorar el procés d'assoliment de les competències bàsiques i les repercussions positives i negatives previsible que pugui tenir aquesta decisió per a l'alumne, així com l'opinió dels pares o tutors legals.”</p>
	<ul style="list-style-type: none"> • ESO 	<p>La junta d'avaluació valorarà el pas de curs d'un alumne o alumna amb PI en funció de la seva evolució i es reflectirà a l'acta de la sessió igual que la resta d'alumnes.</p> <p>L'article 15 de l'Ordre ENS/108/2018, de 4 de juliol, determina:</p> <p>“En els tres primers cursos de l'etapa i com a conseqüència del procés d'avaluació, l'equip docent, en la sessió d'avaluació final de curs, ha d'adoptar les decisions corresponents sobre el pas de curs de cada alumne, tenint en compte la seva evolució general en relació amb el grau d'assoliment de les competències que determina el Decret 187/2015, de 25 d'agost.”</p>
En quines condicions obtenen el graduat en ESO els alumnes amb PI?	<ul style="list-style-type: none"> • ESO 	<p>La possibilitat i les condicions en què un alumne o alumna amb PI pugui obtenir el graduat s'han d'explicitar en el seu PI, del qual han de ser coneixedors l'alumne i la família. Per tant, l'equip docent pot decidir que un alumne o alumna amb alguns nivells competencials no assolits obtingui el títol de l'ESO, però sempre s'haurà de vetllar per la seva continuïtat formativa. És a dir, cal valorar què és més convenient per a aquell alumne, obtenir el títol o no, per garantir que pugui continuar el seu itinerari formatiu.</p>
Tenint en compte que no hi ha possibilitat de marcar el PI a l'Esfer@, com s'han d'avaluar les competències dels àmbits de caràcter transversal al final de cada cicle en el cas dels alumnes amb un PI que reben mesures i suports addicionals i/o intensius?	<ul style="list-style-type: none"> • Educació primària 	<p>Les competències dels àmbits de caràcter transversal estan associades a totes les àrees de coneixement. S'han establert continguts i criteris d'avaluació per a tota l'etapa i, per tant, no necessiten un PI que especifiqui criteris d'avaluació inferiors o superiors als del nivell corresponent com a referents per a l'avaluació de l'alumne. És decisió de l'equip docent atorgar algun matis a les observacions generals dels àmbits de caràcter transversal en funció del PI de l'alumne.</p>

Pregunta	Etapas	Resposta
En el cas dels alumnes que reben el suport intensiu per a l'escola inclusiva (SIEI), com cal fer l'avaluació pel que fa a les dimensions, àmbits i/o matèries?	<ul style="list-style-type: none"> Educació primària 	<p>A l'etapa de primària l'avaluació de les dimensions dels alumnes que reben suport intensiu per a l'escola inclusiva s'ha de realitzar segons el seu PI, en què constaran els criteris d'avaluació de totes les dimensions. L'Ordre ENS/164/2016, de 14 de juny, d'avaluació en l'educació primària, és aplicable a tots els alumnes dels centres educatius públics i privats que imparteixen l'educació primària, inclosos els dels centres d'educació especial o d'altres agrupaments singulars en centres ordinaris. Així, el PI ha d'identificar, com a mínim, els àmbits o les àrees per als quals s'utilitzaran els criteris d'avaluació inferiors o superiors als del nivell corresponent com a referents per a l'avaluació de l'alumne s'han d'especificar aquests criteris.</p>
	<ul style="list-style-type: none"> ESO 	<p>A l'educació secundària obligatòria, l'avaluació dels aprenentatges dels alumnes ha de ser global, contínua i diferenciada atenent a les matèries del currículum. En l'avaluació final de curs, s'ha de decidir sobre el pas de curs d'acord amb la valoració del progrés global de cada alumne amb relació a l'assoliment de les competències dels diferents àmbits i matèries de l'etapa. Al final de l'etapa s'ha de decidir sobre l'obtenció del títol tenint en compte el grau d'assoliment d'aquestes competències. El PI a l'educació secundària obligatòria ha de determinar els criteris d'avaluació i de pas de curs, d'acord amb els objectius d'aprenentatge i les competències que s'hi hagin acordat. Excepcionalment, el pla pot comportar que temporalment algunes de les matèries no s'avaluin. En el cas de quart curs, el PI ha d'incloure també els criteris de superació de l'etapa en el marc del PEC i d'acord amb l'article 16 de l'Ordre ENS/108/2018, de 4 de juliol, per la qual es determinen el procediment, els documents i els requisits formals del procés d'avaluació a l'educació secundària obligatòria.</p>

Documentació

Preguntes que fan referència a l'aplicació del Departament d'Educació Esfer@ pel que fa a l'avaluació d'un alumne amb PI. Podeu consultar els documents següents: **Esfer@ - Gestió acadèmica i administrativa** i **Esfer@ - Pas a pas**

Pregunta	Etapas	Resposta
Si es marca a l'acta de qualificacions de l'avaluació final l'anotació "PI", ja queda constància en el full individual d'avaluació de cada alumne?	<ul style="list-style-type: none"> Educació infantil Educació primària ESO Batxillerat 	<p>Sí. Consta en tots els documents oficials: expedient acadèmic, historial acadèmic i informe individualitzat de final d'etapa. Al portal de centres es troben els models de documentació acadèmica.</p>
Com es formalitza a Esfer@ que un alumne o alumna té un PI?	<ul style="list-style-type: none"> Educació primària 	<p>Quan els docents accedeixen a Esfer@ per emplenar els documents oficials d'avaluació de cada alumne, una de les primeres preguntes que ha de respondre és si aquest alumne té un PI o no en cadascuna de les àrees. En el cas que s'especifiqui que sí, aquest fet constarà en tots els documents oficials d'avaluació que genera Esfer@. Els models oficials d'avaluació apareixen a l'Ordre Ens/164/2016.</p>

Pregunta	Etapas	Resposta
Què vol dir l'asterisc que apareix a la nota al peu de l'acta de qualificacions de l'avaluació final?	<ul style="list-style-type: none"> Educació primària 	L'asterisc identifica que l'alumne o alumna ha estat avaluat amb criteris d'avaluació inferiors o superiors del nivell de referència que li correspon.
Com s'indica a Ester@ que un alumne o alumna ha estat avaluat amb criteris diferents al nivell que li correspon?	<ul style="list-style-type: none"> ESO 	En les actes de les avaluacions finals cal indicar amb un asterisc (PI*) que l'alumne o alumna ha estat avaluat amb criteris d'avaluació corresponents a cursos anteriors o posteriors, d'acord amb els criteris especificats en el seu PI.

Famílies

Pregunta	Etapas	Resposta
Les famílies poden disposar d'una còpia del PI?	<ul style="list-style-type: none"> Educació infantil Educació primària 	Les famílies o tutors legals poden disposar d'un exemplar del PI si el sol·liciten.
Les famílies estan obligades a signar el PI?	<ul style="list-style-type: none"> ESO Batxillerat 	Quan la família, tutors legals o l'alumne o alumna major d'edat han signat el PI, n'han de rebre una còpia degudament signada pel director o directora del centre.
Cal la conformitat de la família per aplicar el PI a un alumne o alumna?	<ul style="list-style-type: none"> Educació infantil Educació primària ESO Batxillerat 	És molt important que les famílies s'impliquin i se sentin escoltades durant tot el procés d'evolució de l'alumne. Les famílies tenen l'opció de no signar el PI després d'estar informades.
Com participa la família?	<ul style="list-style-type: none"> Educació infantil Educació primària ESO Batxillerat 	D'acord amb el Decret 150/2017, els pares, mares o tutors legals i l'alumne o alumna han d'estar informats del procés d'elaboració del PI i hi han de col·laborar en els acords i en el seu seguiment. És l'equip docent i el personal d'atenció educativa qui aplica el PI d'acord amb el projecte educatiu de centre, en què s'estableixen les mesures i suports addicionals i intencius. En el cas que la família no hi estigui conforme, s'ha de fer constar en l'apartat del PI "reunions de seguiment i acords amb l'alumne i la família".
	<ul style="list-style-type: none"> Educació infantil Educació primària ESO 	L'alumne o alumna i els pares, mares o tutors legals han d'estar informats del procés i han de col·laborar en l'elaboració dels acords del PI i en el seu seguiment. El PI pot implicar uns acords en l'àmbit familiar.

Annex 2. Models del pla de suport individualitzat

- Pla de suport individualitzat (educació infantil)
- Pla de suport individualitzat (educació primària)
- Pla de suport individualitzat (educació secundària obligatòria)
- Pla de suport individualitzat (batxillerat)

Pla de suport individualitzat (educació infantil)¹

[Logotip del centre educatiu]

Model del pla de suport individualitzat (educació infantil)

1. DADES PERSONALS	
Nom i cognoms de l'infant:	Data de naixement:
Lloc de naixement:	Adreça:
Telèfon:	Nom i cognoms del pare, mare o tutor/a legal:
Llengua d'ús habitual:	Altres llengües que coneix:
2. DADES ESCOLARS	
Curs (P3, P4, P5):	Grup:
Tutor/a (responsable del PI):	Data d'arribada a Catalunya: Data d'incorporació al sistema educatiu català:
Data d'incorporació al centre actual:	Escolarització prèvia (regular/irregular/sense escolarització):
Centres on ha estat matriculat anteriorment:	Altres informacions d'interès:
Tipus de mesures i suports addicionals i/o intensius que ha rebut fins a l'actualitat:	

1. Aquest és un model que té com a propòsit formalitzar per escrit el pla de suport individualitzat de l'alumne/a, és a dir, el conjunt de mesures i suports educatius singulars previstos per a un infant i que s'ofereix com a exemple. Cada centre educatiu el pot adoptar, modificar o fer-ne un de diferent si ho considera adient. Els models poden ser múltiples i variats.

3. JUSTIFICACIÓ

Motivat per:²

- Informe de reconeixement de necessitats específiques de suport educatiu
- Avaluació psicopedagògica
- Decisió de la comissió d'atenció a la diversitat (CAD) a proposta de _____ (EAP/tutor/docent/família...) motivada per _____
- Altres

Breu justificació de la necessitat d'elaboració del PI:³ nivell inicial de les capacitats observades (habilitats/punts forts i febles), interessos i motivacions de l'alumne/a.

2. Es detalla el motiu pel qual es decideix elaborar el PI, quines són les necessitats específiques de suport educatiu de l'alumne/a i les orientacions per a l'atenció educativa; en el cas que l'alumne tingui informe de necessitats específiques de suport educatiu s'hauran de tenir en compte les orientacions descrites en aquest informe. A més, cal identificar interessos, capacitats, habilitats, competències de les àrees...

3. Es considera particularment els estils i les maneres en què l'alumne aprèn millor (per exemple, el mètode visual, auditiu), l'adaptació, si escau, i cal destacar les habilitats en l'aprenentatge i els punts forts de l'alumne. S'han de recollir les mesures i suports més significatius i rellevants planificats i aplicats en el curs o en cursos anteriors.

[Logotip del centre educatiu]

Model del pla de suport individualitzat (educació infantil)

4. PROFESSIONALS I SERVEIS QUE HI INTERVENEN
<input type="checkbox"/> Tutor/a d'aula (responsable del PI):
<input type="checkbox"/> Suport intensiu a l'escolarització inclusiva (SIEI):
<input type="checkbox"/> Suport intensiu a l'audició i el llenguatge (SIAL):
<input type="checkbox"/> Mestre/a d'educació especial:
<input type="checkbox"/> Altres professionals (educador/a, tècnic/a d'integració social (TIS), monitor/a per a infants amb NEE...):
<input type="checkbox"/> Equip d'assessorament psicopedagògic (EAP) / treballador/a social:
<input type="checkbox"/> Serveis socials:
<input type="checkbox"/> Centres de desenvolupament infantil i atenció precoç (CDIAP):
<input type="checkbox"/> Centre de recursos educatius per a deficients auditius (CREDA), centre de recursos educatius per a deficients visuals (CREDV), centres d'educació especial com a centres proveïdors de serveis i recursos (CEEPSIR), fisioterapeuta...:
<input type="checkbox"/> Suports externs (centres de psicopedagogia, reforç escolar, activitats del pla educatiu d'entorn...):
<input type="checkbox"/> Activitats extraescolars:
<input type="checkbox"/> Beques/Ajuts:
<input type="checkbox"/> Altres serveis:

Pla de suport individualitzat. Curs 20__ - 20__

5. PROPOSTA EDUCATIVA	
Mesures i suports ⁴	
Mesures i suports	Universals ⁵
	Adicionals
	Intensius

4. Descripció de les mesures i suports universals, addicionals o intensius que s'han hagut d'utilitzar o es preveuen utilitzar, per a l'alumne/a a qui s'ha elaborat el pla de suport individualitzat. S'hauran d'identificar i concretar les necessitats de suport de l'alumne/a i emmarca-les en el context on es troba. I també es cercaran estratègies i recursos, en correspondència amb la família, per afavorir el desenvolupament integral de l'alumne/a. A la pàgina XTEC, a l'apartat de Currículum i orientació i, concretament, a Diversitat i inclusió, es pot consultar el desplegament de les **Mesures i suports** que orienta els docents sobre quines decisions es prenen en el centre per personalitzar l'atenció als alumnes.

5. Podeu consultar el document **Mesures i suports universals en el centre educatiu. Orientacions per als centres en la planificació de mesures i suports universals més rellevants per a l'alumne.**

[Logotip del centre educatiu]

Model del pla de suport individualitzat (educació infantil)

Capacitats a desenvolupar al llarg de l'etapa ⁶	Capacitats que cal potenciar	Que concretem en...	Actuacions (què farem per facilitar-ho?)	Per veure la seva evolució ens fixarem si...
Progressar en el coneixement i el domini del seu cos, en el moviment i la coordinació, tot adonant-se de les seves possibilitats.				
Assolir progressivament seguretat afectiva i emocional, i anar-se formant una imatge positiva de si mateix i dels altres.				
Adquirir progressivament hàbits bàsics d'autonomia en accions quotidianes, per actuar amb seguretat i eficàcia.				
Pensar, crear, elaborar explicacions i iniciar-se en les habilitats matemàtiques bàsiques.				
Progressar en la comunicació i l'expressió ajustades als diferents contextos i situacions de comunicació habituals per mitjà de diversos llenguatges.				
Observar i explorar l'entorn immediat, natural i físic, amb una actitud de curiositat i respecte, i participar gradualment en activitats socials i culturals.				
Mostrar iniciativa per afrontar situacions de la vida quotidiana, identificar-ne els perills i aprendre a actuar en conseqüència.				
Convivre en la diversitat, avançant en la relació amb els altres i en la resolució pacífica de conflictes.				
Comportar-se d'acord amb unes pautes de convivència que el portin cap a la integració social.				

6. Quina o quines capacitats que l'infant ha d'anar desenvolupant al llarg de l'educació infantil hem de potenciar, com les concretem i quines mesures prendrem. També ens hem de proposar en quin període de temps hem de revisar l'efectivitat de les actuacions. Cal partir de la zona de desenvolupament proper de l'infant per preveure les actuacions que durem a terme.

Pla de suport individualitzat. Curs 20__ - 20__

Horari					
Hores	Dilluns	Dimarts	Dimecres	Dijous	Divendres
9.00 h - 12.30 h					
Migdia					
15.00 h - 16.30 h					

7. Horari establert en què s'inclouen les mesures i suports necessaris per al curs escolar corresponent, i en què es pot identificar quina és la franja temporal dedicada a ajustar l'atenció educativa.

6. CONFORMITAT DEL PLA DE SUPORT INDIVIDUALITZAT

El pare, la mare o els tutors legals són informats d'aquest pla de suport individualitzat i n'acorden el seguiment amb el tutor/a de l'alumne/a.

Signatura del pare, mare o tutor/a legal

Signatura del tutor/a de l'alumne/a

Vistiplau i aprovació del director/a

Data:

Segell del centre:

7. REUNIONS DE SEGUIMENT I ACORDS AMB L'ALUMNE/A, EL PARE, LA MARE O ELS TUTORS LEGALS ⁸			
Data	Agents participants	Temes tractats	Acords
(...)			

8. REUNIONS DE SEGUIMENT I AVALUACIÓ DEL PLA DE SUPORT INDIVIDUALITZAT AMB ELS PROFESSIONALS IMPLICATS			
Data	Agents participants	Temes tractats	Acords
(...)			

9. ACORDS SOBRE LA CONTINUÏTAT DEL PLA DE SUPORT INDIVIDUALITZAT			
Data	Agents participants	Acord	Observacions
(...)		<input type="checkbox"/> Continuitat <input type="checkbox"/> Revisió <input type="checkbox"/> Finalització	

8. Els pares, mares o tutors legals i l'alumne/a han de col·laborar en l'elaboració dels acords del PI i en el seu seguiment.

Pla de suport individualitzat (educació primària)¹

[Logotip del centre educatiu]

Model del pla de suport individualitzat (educació primària)

1. DADES PERSONALS	
Nom i cognoms de l'alumne/a:	Data de naixement:
Lloc de naixement:	Adreça:
Telèfon:	Nom i cognoms del pare, mare o tutor/a legal:
Llengua d'ús habitual:	Altres llengües que coneix:
2. DADES ESCOLARS	
Curs (1r, 2n, 3r, 4t, 5è, 6è):	Grup:
Tutor/a (responsable del PI):	Data d'arribada a Catalunya: Data d'incorporació al sistema educatiu català:
Data d'incorporació al centre actual:	Escolarització prèvia (regular/irregular/sense escolarització):
Centres on ha estat matriculat anteriorment:	Altres informacions d'interès:
Tipus de mesures i suports universals, addicionals i/o intensius que ha rebut fins a l'actualitat:	

1. Aquest és un model que té com a propòsit formalitzar per escrit el pla de suport individualitzat de l'alumne/a, és a dir, el conjunt de mesures i suports educatius singulars previstos per a un alumne/a i que s'ofereix com a exemple. Cada centre educatiu el pot adoptar, modificar o fer-ne un de diferent si ho considera adient. Els models poden ser múltiples i variats.

3. JUSTIFICACIÓ

• **Motivat per:**²

- Informe de reconeixement de necessitats específiques de suport educatiu
- Avaluació psicopedagògica
- Resultat de l'avaluació inicial de l'alumne/a nouvingut³
- Avaluació de l'alumne/a d'origen estranger que ja no assisteix a l'aula d'acollida però que rep suport a l'aula ordinària.
- Avaluació de l'alumne/a d'origen estranger amb necessitats educatives derivades de la incorporació tardana al sistema educatiu.
- Decisió de la CAD a proposta de _____ (EAP/tutor/docent/família...) motivada per _____
- Altres:

- **Breu justificació de la necessitat d'elaboració del PI:**⁴ nivell actual de competències (capacitats, potencialitats, habilitats/punts forts i febles), interessos i motivacions de l'alumne/a.

2. Es detalla el motiu pel qual es decideix elaborar el PI, quines són les necessitats específiques de suport educatiu de l'alumne/a i les orientacions per a l'atenció educativa; en el cas que l'alumne/a tingui informe de necessitats específiques de suport educatiu, s'hauran de tenir en compte les orientacions descrites en aquest informe. A més, cal identificar interessos, capacitats, habilitats, competències de les àrees...
3. Es considera alumne/a nouvingut el de procedència estrangera incorporat per primera vegada al sistema educatiu, a partir de cicle mitjà de primària, en els darrers vint-i-quatre mesos o, excepcionalment, quan s'hi ha incorporat en els darrers trenta-sis mesos i procedeix d'àmbits lingüístics i culturals molt allunyats del català.
4. Es considera particularment els estils i les maneres en què l'alumne/a aprèn millor (per exemple, el mètode visual, auditiu...), les habilitats d'aprenentatge ja adquirides (per exemple, habilitats d'organització, habilitats de gestió del temps...) i els punts forts en determinades àrees (per exemple, expressió oral). Cal recollir les mesures i suports més significatius i rellevants planificats i aplicats en el curs o cursos anteriors.

[Logotip del centre educatiu]

Model del pla de suport individualitzat (educació primària)

4. PROFESSIONALS I SERVEIS QUE HI INTERVENEN

<input type="checkbox"/> Tutor/a d'aula (responsable del PI):
<input type="checkbox"/> Tutor/a d'aula d'acollida:
<input type="checkbox"/> Suport intensiu a l'escolarització inclusiva (SIEI):
<input type="checkbox"/> Aula integral de suport (AIS):
<input type="checkbox"/> Mestre/a d'educació especial:
<input type="checkbox"/> Assessor/a de llengua i cohesió social (LIC):
<input type="checkbox"/> Altres professionals (educador/a, tècnic/a d'integració social (TIS), monitors per a l'educació inclusiva a l'escola...):
<input type="checkbox"/> Equip d'assessorament psicopedagògic (EAP) / treballador/a social:
<input type="checkbox"/> Serveis socials:
<input type="checkbox"/> Centre de salut mental infantil i juvenil (CSMIJ):
<input type="checkbox"/> Centre de recursos educatius per a deficients auditius (CREDA), centre de recursos educatius per a deficients visuals (CREDV), centres d'educació especial com a centres proveïdors de serveis i recursos (CEEPSIR), fisioterapeuta...:
<input type="checkbox"/> Suports externs (centres de psicopedagogia, reforç escolar, activitats del pla educatiu d'entorn...):
<input type="checkbox"/> Activitats extraescolars:
<input type="checkbox"/> Beques/Ajuts:
<input type="checkbox"/> Altres serveis:

Pla de suport individualitzat. Curs 20__ - 20__

5. PROPOSTA EDUCATIVA	
Mesures i suports ⁵	
Mesures i suports	Universals ⁶
	Addicionals
	Intensius

5. Descripció de les mesures i suports universals, addicionals o intensius que s'han hagut d'utilitzar o es preveuen utilitzar, per a l'alumne/a a qui s'ha elaborat el pla de suport individualitzat. S'hauran d'identificar i concretar les necessitats de suport de l'alumne/a i emmarca-les en el context on es troba. I també es cercaran estratègies i recursos, en correspondència amb la família, per afavorir el desenvolupament integral de l'alumne/a. A la pàgina XTEC, a l'apartat de Currículum i orientació i, concretament, a Diversitat i inclusió, es pot consultar el desplegament de les **Mesures i suports** que orienta els docents sobre quines decisions es prenen en el centre per personalitzar l'atenció als alumnes.

6. Podeu consultar el document **Mesures i suports universals en el centre educatiu. Orientacions per als centres en la planificació de mesures i suports universals més rellevants per a l'alumne.**

[Logotip del centre educatiu]

Model del pla de suport individualitzat (educació primària)

Àmbit _____ (àmbit al qual s'associen els següents criteris d'avaluació)		
Criteris d'avaluació⁷ <i>(En finalitzar el període de temps previst, sabem o sabem que cada alumne ha adquirit aquest aprenentatge si és capaç de...)</i>	Etapa i nivell <i>(Cal determinar el nivell del criteri: CI, CM o CS)</i>	Dimensions <i>(Cal indicar quines dimensions s'associen a cada criteri)</i>

7. Quina és la proposta prevista per a l'alumne/a en què cal partir de la seva zona de desenvolupament proper i observar l'evolució i el progrés de l'aprenentatge en un període de temps determinat, d'un curs o d'un cicle.

- Web de referència: **El currículum a l'escola i l'aula**
- **Seqüenciació dels criteris d'avaluació de tots els àmbits de l'educació primària**
- Seqüenciació dels criteris d'avaluació del segon cicle d'educació infantil i primària:
 - Àmbit lingüístic
 - Àmbit matemàtic
- Seqüenciació dels criteris d'avaluació d'educació primària-secundària:
 - Àmbit lingüístic
 - Àmbit matemàtic

Horari⁸					
Hores	Dilluns	Dimarts	Dimecres	Dijous	Divendres
9.00 h - 10.00 h					
10.00 h - 11.00 h					
Esbarjo					
11.30 h - 12.30 h					
Migdia					
15.00 h - 15.45 h					
15.45 h - 16.30 h					

8. Horari establert en què s'inclouen les mesures i suports necessaris per al curs escolar corresponent, i en què es pot identificar quina és la franja temporal dedicada a ajustar l'atenció educativa.

6. CONFORMITAT DEL PLA DE SUPORT INDIVIDUALITZAT			
El pare, mare o tutors legals són informats d'aquest pla de suport individualitzat i n'acorden el seguiment amb el tutor/a de l'alumne/a.			
Signatura del pare, mare o tutor/a legal	Signatura del tutor/a de l'alumne/a	Vistiplau i aprovació del director/a	
Data:		Segell del centre:	

7. REUNIONS DE SEGUIMENT I ACORDS AMB L'ALUMNE/A, EL PARE, LA MARE O ELS TUTORS LEGALS⁹			
Data	Agents participants	Temes tractats	Acords
(...)			

8. REUNIONS DE SEGUIMENT I AVALUACIÓ DEL PLA DE SUPORT INDIVIDUALITZAT AMB ELS PROFESSIONALS IMPLICATS			
Data	Agents participants	Temes tractats	Acords
(...)			

9. ACORDS SOBRE LA CONTINUÏTAT DEL PLA DE SUPORT INDIVIDUALITZAT			
Data	Agents participants	Acord	Observacions
(...)		<input type="checkbox"/> Continuitat <input type="checkbox"/> Revisió <input type="checkbox"/> Finalització	

9. Els pares, mares o tutors legals i l'alumne/a han de col·laborar en l'elaboració dels acords del PI i en el seu seguiment.

Pla de suport individualitzat (educació secundària obligatòria)¹

[Logotip del centre educatiu]

Model del pla de suport individualitzat (educació secundària obligatòria)

1. DADES PERSONALS	
Nom i cognoms de l'alumne/a:	Data de naixement:
Lloc de naixement:	Adreça:
Telèfon:	Norm i cognoms del pare, mare o tutor/a legal:
Llengua d'ús habitual:	Altres llengües que coneix:
2. DADES ESCOLARS	
Curs (1r, 2n, 3r, 4t):	Grup:
Tutor/a (responsable del PI):	Data d'arribada a Catalunya: Data d'incorporació al sistema educatiu català:
Data d'incorporació al centre actual:	Escolarització prèvia (regular/irregular/sense escolarització):
Centres on ha estat matriculat anteriorment:	Repeticions de curs:
Tipus de mesures i suports universals, addicionals i/o intensius que ha rebut fins a l'actualitat:	Altres informacions d'interès:

1. Aquest és un model que té com a propòsit formalitzar per escrit el pla de suport individualitzat de l'alumne/a i que pot variar segons la decisió de cada centre educatiu. Cada centre pot escollir el model que s'adeqüi més a les seves característiques. Els models poden ser múltiples i variats.

3. JUSTIFICACIÓ

• **Motivat per:**²

- Informe de reconeixement de necessitats específiques de suport educatiu
- Avaluació psicopedagògica
- Resultat de l'avaluació inicial de l'alumne/a nouvingut³
- Avaluació de l'alumne/a d'origen estranger que ja no assisteix a l'aula d'acollida però que rep suport a l'aula ordinària.
- Avaluació de l'alumne/a d'origen estranger amb necessitats educatives derivades de la incorporació tardana al sistema educatiu.
- Decisió de la comissió d'atenció a la diversitat (CAD) a proposta de _____ (EAP/tutor/docent/família...) motivada per _____
- Altres:

- **Breu justificació de la necessitat d'elaboració del PI:**⁴ nivell actual de competències (capacitats, potencialitats, habilitats/punts forts i febles), interessos i motivacions de l'alumne/a.

2. Es detalla el motiu pel qual es decideix elaborar el PI, quines són les necessitats específiques de suport educatiu de l'alumne/a i les orientacions per a l'atenció educativa; en el cas que l'alumne/a tingui informe de necessitats específiques de suport educatiu, s'hauran de tenir en compte les orientacions descrites en aquest informe. A més, cal identificar interessos, capacitats, habilitats, competències de les àrees...
3. Es considera alumne/a nouvingut el de procedència estrangera incorporat per primera vegada al sistema educatiu, a partir de cycle mitjà de primària, en els darrers vint-i-quatre mesos o, excepcionalment, quan s'hi ha incorporat en els darrers trenta-sis mesos i procedeix d'àmbits lingüístics i culturals molt allunyats del català.
4. Es consideren particularment les habilitats d'aprenentatge i les competències ja adquirides i es tindran en compte, si és el cas, les mesures i suports aplicats en els cursos anteriors.

[Logotip del centre educatiu]

Model del pla de suport individualitzat (educació secundària obligatòria)

4. PROFESSIONALS I SERVEIS QUE HI INTERVENEN
<input type="checkbox"/> Aula d'acollida:
<input type="checkbox"/> Suport intensiu educació inclusiva (SIEI):
<input type="checkbox"/> Aula integral de suport (AIS):
<input type="checkbox"/> Unitat d'escolarització compartida (UJEC):
<input type="checkbox"/> Orientador/a del centre:
<input type="checkbox"/> Mestre/a de pedagogia terapèutica:
<input type="checkbox"/> Assessor/a de llengua i cohesió social (LIC):
<input type="checkbox"/> Altres professionals (educador/a, tècnic/a d'integració social (TIS), monitors per a l'educació inclusiva a l'escola...):
<input type="checkbox"/> Equip d'assessorament psicopedagògic (EAP) / treballador/a social:
<input type="checkbox"/> Serveis socials:
<input type="checkbox"/> Centre de salut mental infantil i juvenil (CSMIJ):
<input type="checkbox"/> Centre de recursos educatius per a deficients auditius (CREDA), centres de recursos educatius per a deficients visuals (CREDV), fisioterapeuta...:
<input type="checkbox"/> Suports externs (centres de psicopedagogia, reforç escolar, activitats del pla educatiu d'entorn...):
<input type="checkbox"/> Activitats extraescolars:
<input type="checkbox"/> Beques/Ajuts:
<input type="checkbox"/> Altres serveis:

Pla de suport individualitzat. Curs 20__ - 20__

5. PROPOSTA EDUCATIVA		
Mesures i suports ⁵		
Àmbit	Matèria	Mesures i suports universals, addicionals i/o intensius
Lingüístic	Llengua Catalana i Literatura	
	Llengua Castellana i Literatura	
	Llengua Estrangera	
Matemàtic	Matemàtiques	
Científicotecnològic	Biologia i Geologia	
	Física i Química	
	Tecnologia	
Social	Geografia i Història	
Artístic	Música	
	Visual i Plàstica	
Educació Física	Educació Física	
(...)		

5. Descripció de les mesures i suports universals (els més rellevants per a l'alumne/a) addicionals o intensius que es preveuen utilitzar. Els enllaços següents poden servir d'ajuda per determinar les mesures i suports i la resposta educativa a les diferents necessitats educatives dels alumnes:

- **Mesures i suports**
- **Mesures i suports universals en el centre educatiu**
- **Necessitats específiques de suport educatiu**

[Logotip del centre educatiu]

Model del pla de suport individualitzat (educació secundària obligatòria)

Àmbit o matèria⁶				
Dimensió	Competències bàsiques d'àmbit o matèria	Continguts	Criteris d'avaluació	Etapa i nivell del criteri d'avaluació
Competències de l'àmbit digital (transversal)				
Dimensió	Competències bàsiques	Continguts	Orientacions per a l'avaluació	Etapa i nivell
Competències de l'àmbit personal i social (transversal)				
Dimensió	Competències bàsiques	Continguts	Orientacions per a l'avaluació	Etapa i nivell

6. Concretar, per a cada àmbit i/o matèria, les competències bàsiques, continguts i criteris d'avaluació prioritàris a treballar amb l'alumne/a per al qual s'elabora el pla de suport individualitzat, incloent-hi els dels àmbits transversals. Documents de suport:

- Priorització de les **competències bàsiques de tota l'etapa** per cursos per tal d'establir els criteris d'avaluació del PI.

- Seqüenciació criteris d'avaluació d'educació primària - primer d'ESO:

- Àmbit lingüístic

- Àmbit matemàtic

- Seqüenciació dels criteris d'avaluació de 1r a 4t d'ESO:

- Àmbit lingüístic (Llengua Catalana i Literatura; Llengua Castellana i Literatura)

- Àmbit lingüístic (Llengües Estrangeres)

- Àmbit matemàtic (Matemàtiques)

Horari⁷											
Horari	Dilluns		Dimarts		Dimecres		Dijous		Divendres		
	Matèria / Activitat	Docent/s i altres suports Emplaçament	Matèria / Activitat	Docent/s i altres suports Emplaçament	Matèria / Activitat	Docent/s i altres suports Emplaçament	Matèria / Activitat	Docent/s i altres suports Emplaçament	Matèria / Activitat	Docent/s i altres suports Emplaçament	
	Matèria / Activitat	Docent/s i altres suports Emplaçament	Matèria / Activitat	Docent/s i altres suports Emplaçament	Matèria / Activitat	Docent/s i altres suports Emplaçament	Matèria / Activitat	Docent/s i altres suports Emplaçament	Matèria / Activitat	Docent/s i altres suports Emplaçament	
	Matèria / Activitat	Docent/s i altres suports Emplaçament	Matèria / Activitat	Docent/s i altres suports Emplaçament	Matèria / Activitat	Docent/s i altres suports Emplaçament	Matèria / Activitat	Docent/s i altres suports Emplaçament	Matèria / Activitat	Docent/s i altres suports Emplaçament	
	Matèria / Activitat	Docent/s i altres suports Emplaçament	Matèria / Activitat	Docent/s i altres suports Emplaçament	Matèria / Activitat	Docent/s i altres suports Emplaçament	Matèria / Activitat	Docent/s i altres suports Emplaçament	Matèria / Activitat	Docent/s i altres suports Emplaçament	
	ESBARJO	Suports	ESBARJO	Suports	ESBARJO	Suports	ESBARJO	Suports	ESBARJO	Suports	
	Matèria / Activitat	Docent/s i altres suports Emplaçament	Matèria / Activitat	Docent/s i altres suports Emplaçament	Matèria / Activitat	Docent/s i altres suports Emplaçament	Matèria / Activitat	Docent/s i altres suports Emplaçament	Matèria / Activitat	Docent/s i altres suports Emplaçament	
	Matèria / Activitat	Docent/s i altres suports Emplaçament	Matèria / Activitat	Docent/s i altres suports Emplaçament	Matèria / Activitat	Docent/s i altres suports Emplaçament	Matèria / Activitat	Docent/s i altres suports Emplaçament	Matèria / Activitat	Docent/s i altres suports Emplaçament	
	Matèria / Activitat	Docent/s i altres suports Emplaçament	Matèria / Activitat	Docent/s i altres suports Emplaçament	Matèria / Activitat	Docent/s i altres suports Emplaçament	Matèria / Activitat	Docent/s i altres suports Emplaçament	Matèria / Activitat	Docent/s i altres suports Emplaçament	

6. CONFORMITAT DEL PLA

El pare, mare o tutors legals són informats d'aquest pla de suport individualitzat i n'acorden el seguiment amb el tutor/a de l'alumne/a.

Signatura del pare, mare o tutor/a legal

Signatura del tutor/a de l'alumne/a

Vistiplau i aprovació del director/a

Lloc i data:

Segell del centre:

7. Horari de l'alumne/a que inclou les mesures i els suports per al curs corresponent, i en què es pot identificar quina és la franja temporal dedicada a ajustar l'atenció educativa.

[Logotip del centre educatiu]

Model del pla de suport individualitzat (educació secundària obligatòria)

7. REUNIONS DE SEGUIMENT I ACORDS AMB L'ALUMNE/A, EL PARE, LA MARE O ELS TUTORS LEGALS ⁸			
Data	Agents participants	Temes tractats	Acords
(...)			

8. REUNIONS DE SEGUIMENT I AVALUACIÓ DEL PLA DE SUPORT INDIVIDUALITZAT AMB ELS PROFESSIONALS IMPLICATS			
Data	Agents participants	Temes tractats	Acords
(...)			

9. ACORDS SOBRE LA CONTINUITAT DEL PLA DE SUPORT INDIVIDUALITZAT			
Data	Agents participants	Acord	Observacions
(...)		<input type="checkbox"/> Continuitat <input type="checkbox"/> Revisió <input type="checkbox"/> Finalització	

8. Els pares, mares o tutors legals i l'alumne/a han de col·laborar en l'elaboració dels acords del PI i en el seu seguiment.

Pla de suport individualitzat (batxillerat)¹

[Logotip del centre educatiu]

Model del pla de suport individualitzat (batxillerat)

1. DADES PERSONALS	
Nom i cognoms de l'alumne/a:	Data de naixement:
Lloc de naixement:	Adreça:
Telèfon:	Nom i cognoms del pare, mare o tutor/a legal:
Llengua d'ús habitual:	Altres llengües que coneix:

2. DADES ESCOLARS	
Curs (1r, 2n):	Grup:
Tutor/a (responsable del PI):	Data d'arribada a Catalunya: Data d'incorporació al sistema educatiu català:
Data d'incorporació al centre actual:	Escolarització prèvia (regular/irregular/sense escolarització):
Centres on ha estat matriculat anteriorment:	Repeticions de curs:
Tipus de mesures i suports universals, addicionals i/o intensius que ha rebut fins a l'actualitat:	Altres informacions d'interès:

1. Aquest és un model que té com a propòsit formalitzar per escrit el pla de suport individualitzat de l'alumne/a i que pot variar segons la decisió de cada centre educatiu. Cada centre pot escollir el model que s'adeqüi més a les seves característiques. Els models poden ser múltiples i variats.

[Logotip del centre educatiu]

Model del pla de suport individualitzat (batxillerat)

3. JUSTIFICACIÓ

- **Motivat per:**²

- Informe de reconeixement de necessitats específiques de suport educatiu
- Avaluació psicopedagògica
- Resultat de l'avaluació inicial de l'alumne/a nouvingut³
- Avaluació de l'alumne/a d'origen estranger amb necessitats educatives derivades de la incorporació tardana al sistema educatiu.
- Decisió de la comissió d'atenció a la diversitat (CAD) a proposta de _____ (EAP/tutor/docent/família...) motivada per _____
- Altres:

- **Breu justificació de la necessitat d'elaboració del PI:**⁴

2. Es detalla el motiu pel qual es decideix elaborar el PI, quines són les necessitats específiques de suport educatiu de l'alumne/a i les orientacions per a l'atenció educativa; en el cas que l'alumne/a tingui informe de necessitats específiques de suport educatiu, s'hauran de tenir en compte les orientacions descrites en aquest informe. A més, cal identificar interessos, capacitats, habilitats, competències de les àrees...

3. Es considera alumne/a nouvingut el de procedència estrangera incorporat per primera vegada al sistema educatiu, a partir de cicle mitjà de primària, en els darrers vint-i-quatre mesos o, excepcionalment, quan s'hi ha incorporat en els darrers trenta-sis mesos i procedeix d'àmbits lingüístics i culturals molt allunyats del català.

4. Es consideren particularment les habilitats d'aprenentatge i les competències ja adquirides i es tindran en compte, si és el cas, les mesures i suports aplicats en els cursos anteriors.

Pla de suport individualitzat. Curs 20__ - 20__

4. PROFESSIONALS I SERVEIS QUE HI INTERVENEN
<input type="checkbox"/> Orientador/a del centre:
<input type="checkbox"/> Equip d'assessorament psicopedagògic (EAP) / treballador/a social:
<input type="checkbox"/> Serveis socials:
<input type="checkbox"/> Centre de salut mental infantil i juvenil (CSMIJ):
<input type="checkbox"/> Centre de recursos educatius per a deficients auditius (CREDA), centres de recursos educatius per a deficients visuals (CREDV), fisioterapeuta...:
<input type="checkbox"/> Centre psicopedagògic de reforç:
<input type="checkbox"/> Suports externs (centres de psicopedagogia, reforç escolar, activitats del pla educatiu d'entorn...):
<input type="checkbox"/> Activitats extraescolars:
<input type="checkbox"/> Beques/Ajuts:
<input type="checkbox"/> Altres serveis:

[Logotip del centre educatiu]

Model del pla de suport individualitzat (batxillerat)

Materia _____		
Objectius	Continguts	Criteris d'avaluació

Pla de suport individualitzat. Curs 20__ - 20__

[Logotip del centre educatiu]

Model del pla de suport individualitzat (batxillerat)

Horari⁶											
Horari	Dilluns		Dimarts		Dimecres		Dijous		Divendres		
	Matèria / Activitat	Docent/s i altres suports Emplaçament	Matèria / Activitat	Docent/s i altres suports Emplaçament	Matèria / Activitat	Docent/s i altres suports Emplaçament	Matèria / Activitat	Docent/s i altres suports Emplaçament	Matèria / Activitat	Docent/s i altres suports Emplaçament	
	Matèria / Activitat	Docent/s i altres suports Emplaçament	Matèria / Activitat	Docent/s i altres suports Emplaçament	Matèria / Activitat	Docent/s i altres suports Emplaçament	Matèria / Activitat	Docent/s i altres suports Emplaçament	Matèria / Activitat	Docent/s i altres suports Emplaçament	
	Matèria / Activitat	Docent/s i altres suports Emplaçament	Matèria / Activitat	Docent/s i altres suports Emplaçament	Matèria / Activitat	Docent/s i altres suports Emplaçament	Matèria / Activitat	Docent/s i altres suports Emplaçament	Matèria / Activitat	Docent/s i altres suports Emplaçament	
	Matèria / Activitat	Docent/s i altres suports Emplaçament	Matèria / Activitat	Docent/s i altres suports Emplaçament	Matèria / Activitat	Docent/s i altres suports Emplaçament	Matèria / Activitat	Docent/s i altres suports Emplaçament	Matèria / Activitat	Docent/s i altres suports Emplaçament	
	ESBARJO	Suports	ESBARJO	Suports	ESBARJO	Suports	ESBARJO	Suports	ESBARJO	Suports	
	Matèria / Activitat	Docent/s i altres suports Emplaçament	Matèria / Activitat	Docent/s i altres suports Emplaçament	Matèria / Activitat	Docent/s i altres suports Emplaçament	Matèria / Activitat	Docent/s i altres suports Emplaçament	Matèria / Activitat	Docent/s i altres suports Emplaçament	
	Matèria / Activitat	Docent/s i altres suports Emplaçament	Matèria / Activitat	Docent/s i altres suports Emplaçament	Matèria / Activitat	Docent/s i altres suports Emplaçament	Matèria / Activitat	Docent/s i altres suports Emplaçament	Matèria / Activitat	Docent/s i altres suports Emplaçament	
	Matèria / Activitat	Docent/s i altres suports Emplaçament	Matèria / Activitat	Docent/s i altres suports Emplaçament	Matèria / Activitat	Docent/s i altres suports Emplaçament	Matèria / Activitat	Docent/s i altres suports Emplaçament	Matèria / Activitat	Docent/s i altres suports Emplaçament	

6. CONFORMITAT DEL PLA

El pare, mare o tutors legals són informats d'aquest pla de suport individualitzat i n'acorden el seguiment amb el tutor/a de l'alumne/a.

Signatura del pare, mare o tutor/a legal

Signatura del tutor/a de l'alumne/a

Vistiplau i aprovació del director/a

Lloc i data:

Segell del centre:

6. Horari de l'alumne/a que inclou les mesures i els suports per al curs corresponent, i en què es pot identificar quina és la franja temporal dedicada a ajustar l'atenció educativa.

Pla de suport individualitzat. Curs 20__ - 20__

7. REUNIONS DE SEGUIMENT I ACORDS AMB L'ALUMNE/A, EL PARE, LA MARE O ELS TUTORS LEGALS ⁷			
Data	Agents participants	Temes tractats	Acords
(...)			

8. REUNIONS DE SEGUIMENT I AVALUACIÓ DEL PLA DE SUPORT INDIVIDUALITZAT AMB ELS PROFESSIONALS IMPLICATS			
Data	Agents participants	Temes tractats	Acords
(...)			

9. ACORDS SOBRE LA CONTINUÏTAT DEL PLA DE SUPORT INDIVIDUALITZAT			
Data	Agents participants	Acord	Observacions
(...)		<input type="checkbox"/> Continuitat <input type="checkbox"/> Revisió <input type="checkbox"/> Finalització	

7. Els pares, mares o tutors legals i l'alumne/a han de col·laborar en l'elaboració dels acords del PI i en el seu seguiment.

Annex 3. Normativa de referència

Decret 150/2017, de 17 d'octubre, de l'atenció educativa a l'alumnat en el marc d'un sistema educatiu inclusiu.

Decret 181/2008, de 9 de setembre, pel qual s'estableix l'ordenació dels ensenyaments del segon cicle de l'educació infantil.

Decret 119/2015, de 23 de juny, d'ordenació dels ensenyaments de l'educació primària.

Decret 187/2015, de 25 d'agost, d'ordenació dels ensenyaments de l'educació secundària obligatòria.

Decret 142/2008, de 15 de juliol, pel qual s'estableix l'ordenació dels ensenyaments del batxillerat.

Decret 284/2011, d'1 de març, d'ordenació general de la formació professional inicial.

Ordre EDU/484/2009, de 2 de novembre, del procediment i els documents i requisits formals del procés d'avaluació del segon cicle de l'educació infantil.

Ordre ENS/164/2016, de 14 de juny, per la qual es determinen el procediment i els documents i els requisits formals del procés d'avaluació en l'educació primària.

Ordre ENS/108/2018, de 4 de juliol, per la qual es determinen el procediment i els documents i els requisits formals del procés d'avaluació en l'educació secundària obligatòria.

Ordre EDU/554/2008, de 19 de desembre, per la qual es determinen el procediment i els documents i requisits formals del procés d'avaluació i diversos aspectes organitzatius del batxillerat i la seva adaptació a les particularitats del batxillerat a distància i del batxillerat nocturn.

Ordre ENS/62/2012, de 15 de març, de modificació de l'Ordre EDU/554/2008, de 19 de desembre, per la qual es determinen el procediment i els documents i requisits formals del procés d'avaluació i diversos aspectes organitzatius del batxillerat i la seva adaptació a les particularitats del batxillerat a distància i del batxillerat nocturn.

Ordre EDU/340/2009, de 30 de juny, de la relació de matèries de modalitat del batxillerat que es vinculen a les proves d'accés a la universitat.

Annex 4. Per saber-ne més

Documents de currículum

- Currículum i orientacions educació infantil. Segon cicle
- Currículum educació primària
- Currículum educació secundària obligatòria
- Currículum batxillerat

Documents de desplegament de les competències bàsiques

- Documents de desplegament de les competències bàsiques de primària
- Documents de desplegament de les competències bàsiques de secundària

Documents de programació i d'avaluació

- Orientacions per a l'avaluació. Educació infantil. Segon cicle
- Programar per competències a l'educació primària
- Programar per competències a l'educació secundària obligatòria

Documents de diversitat i inclusió

- De l'escola inclusiva al sistema inclusiu
- Disseny universal per a l'aprenentatge (DUA)
- Mesures i suports universals en el centre educatiu. Orientacions per als centres en la planificació de mesures i suports universals

Documents del model lingüístic del sistema educatiu català

- El model lingüístic del sistema educatiu de Catalunya. L'aprenentatge i l'ús de les llengües en un context educatiu multilingüe i multicultural

Xarxa Telemàtica Educativa de Catalunya (XTEC)

Ateneu

- El currículum a l'escola i a l'aula
- El currículum a l'escola i a l'aula: programació

Xarxa de Competències Bàsiques

- Xarxa de competències bàsiques
 - Avaluar per aprendre
 - Activitats competencials

Diversitat i inclusió

- Mesures i suports