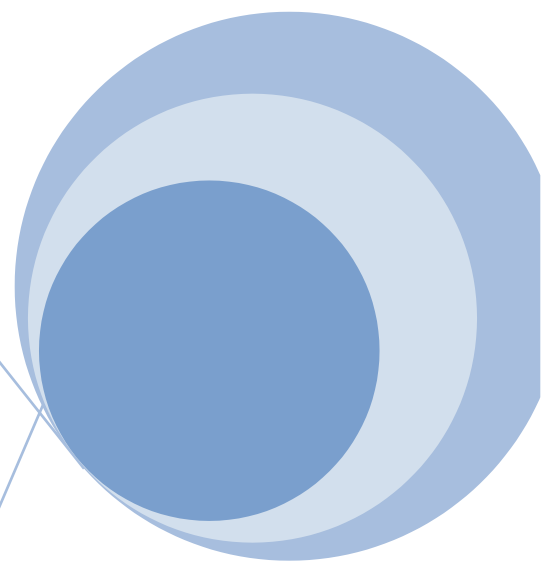


Protocol d'àmbit comunitari de Prevenió, Detecció i Intervenció d'Absentisme Escolar a Esplugues de Llobregat PdAdACE

Document revisat i actualitzat. Es comparteixen els indicadors d'absentisme, factors de prevenció, circuit d'actuació. Aporta enllaç amb recursos adients.

**Grup de treball de Prevenció de l'absentisme de la
Comissió Absentisme de Pla Educatiu d'Entorn
d'Esplugues de Llobregat**



Integrants de la Comissió d'Absentisme del Pla Educatiu d'Entorn

Montse Pérez, Regidora d'Educació i Universitats de l'Ajuntament d'Esplugues de Llobregat

Sònia Fernández, Inspectora d'Educació per part del Departament d'Educació

Lucia Parra, Directora d'Educació i Ciutadania de l'Ajuntament d'Esplugues de Llobregat (*)

Agnès Mateu Directora de Serveis Socials d'Educació de l'Ajuntament d'Esplugues de Llobregat.

Hermínia Villena, representant del Consell Escolar Municipal d'Esplugues de Llobregat

Enriqueta Montagut, Coordinadora Tècnica d'Educació de l'Ajuntament d'Esplugues de Llobregat.

Àfrica Parra, Tècnica Infància i Drets Civils de l'Ajuntament d'Esplugues de Llobregat (*)

Glòria Fabra, Referent Pla Educatiu d'Entorn i tècnica del Departament d'Educació de l'Ajuntament d'Esplugues de Llobregat (*)

Eva Herrera, Tècnica de Prevenció i promoció de salut pública de l'Ajuntament d'Esplugues de Llobregat (*)

Jose Luis Cases, Director de l'Institut la Mallola com representant de centre educatius de Secundària (*)

Esperança Garcia, Cap d'Estudis de l'Institut la Mallola (*)

Àlex López-Duran, coordinador pedagògic de l'Escola Garbí com representant de centres educatius de Primària (*)

Dani Alegria, educador social de l'Ajuntament d'Esplugues de Llobregat (*)

Lourdes Bolívar, educadora social de l'Ajuntament d'Esplugues de Llobregat (*)

Toni Ruiz, educador social de l'ajuntament d'Esplugues de Llobregat (*)

Montse Ferràs, Tècnica d'immigració i acollida de l'Ajuntament d'Esplugues de Llobregat

Manel Muñoz, agent tutor del Cos de la Policia Municipal d'Esplugues de Llobregat (*)

Rafael Pilar i Toñi Moreno, de l'oficina de relacions amb la Comunitat dels mossos d'esquadra d'Esplugues de Llobregat.

Susanna Guinart, treballadora Social del EBASP del Servei Educatiu del Departament d'Educació (*)

Joan Sabater, Tècnic de Prevenció de Drogues de la Mancomunitat (*)

Carme Pallarés, Referent Salut Comunitària del EAP de Can Vidalet

Laura Bonilla, Tècnica d'Integració Social de l'Institut Joanot Martorell (*)

Marina de Régil, Assessora LIC del Servei Educatiu del Departament d'Educació (*)

Roger Batalla, Orientador Comunitari del Servei d'Orientació d'Àmbit Comunitari d'Esplugues de Llobregat del Departament d'Educació (*)

(*) Aquests membres també formen part del Grup de Treball de Prevenció de l'Absentisme
--

0. Introducció

La necessitat de la revisió del Protocol d'Absentisme va sorgir inicialment durant el curs 2016-17, moment de fase de disseny del Pla Educatiu d'Entorn (PEE) a la població d'Esplugues de Llobregat, a partir del protocol existent al municipi des de l'any 2011. En aquella primera revisió es van demanar dades als centres per mirar de tenir una mirada global de la problemàtica de l'absentisme a la població. Tot i que es va constatar que no suposava un gran problema es va veure la necessitat d'establir uns criteris comuns i compartir uns registre més sistemàtics. Aquesta tasca va ser duta a terme per un Grup de treball que va desenvolupar una proposta de Protocol.

L'any 2019 el municipi és seleccionat per formar part del [pilotatge PEE 0-20](#) donant un nou impuls a les accions que fins ara s'havien emmarcat dintre de l'acord de col·laboració entre el Departament d'Educació i l'Ajuntament d'Esplugues de Llobregat. Aquest pilotatge suposa emmarcar l'acció del Pla Educatiu d'Entorn més enllà dels ensenyaments obligatoris, afavorint la detecció precoç ja en les edats més primerenques i posant el focus en les transicions entre etapes, l'acompanyament a les famílies, l'abandonament escolar i la personalització dels recorreguts formatius dels infants i joves.

La implementació d'aquest nou Pla Educatiu d'Entorn també ha fet possible la incorporació de Tècnics d'Integració Social (TIS) a tots els centres públics i concertats del municipi que s'han acollit al Programa d'innovació del PEE 0-20, la creació del [Servei d'Orientació d'Àmbit Comunitari](#) (SOAC) i una nova forma d'abordar l'absentisme des d'una vessant comunitària. Tots aquests elements tenen com a objectiu facilitar un contínuum orientador al llarg de la vida acadèmica dels infants i joves del municipi, buscant prevenir l'absentisme i reduir l'abandonament i promoure l'èxit educatiu.

A més a més, el Departament d'Educació el 2019 aporta un protocol on estableix uns nous criteris a l'hora de definir la tipologia d'absentisme i comparteix diferents recursos vinculats amb el Projecte de convivència.

Així la incorporació dels TIS i del SOAC al municipi, juntament amb l'aportació del protocol definit pel Departament d'Educació exigeix la necessitat d'abordar de nou la revisió del protocol d'absentisme i actualitzar-lo.

Hem de tenir en compte que aquest Protocol és un document pràctic i sintètic que facilita i sistematitza l'abordatge de l'absentisme. Un document marc a partir del qual cada centre dissenya i implementa estratègies i actuacions per **prevenir, detectar i intervenir d'una manera precoç** davant d'aquesta problemàtica, incorporant les **accions d'acollida** que faciliten la incorporació al centre educatiu dels alumnes absentistes. El procediment que s'estableixi s'ha d'explicitar a les normes d'organització i funcionament del centre.

1. Definició d'absentisme escolar

Recollint l'article 52 de la Llei 14/2010, del 27 de maig, dels drets i les oportunitats en la infància i l'adolescència existeixen tres situacions diferents de ruptura escolar:

- a) **No-escolarització**: el fet que els progenitors, els titulars de la tutela o els guardadors d'un infant o adolescent en període d'escolarització obligatòria no gestionin la plaça escolar corresponent sense una causa que ho justifiqui.
- b) **Absentisme**: l'absència de classe sense presentar justificant o sense una justificació acceptable. S'han de determinar per reglament quins són els casos que constitueixen absentisme lleu, absentisme moderat o absentisme greu
- c) **Abandó escolar**: el cessament indefinit de l'assistència a la plaça escolar corresponent per l'infant o l'adolescent en període d'escolarització obligatòria

Per tant l'absentisme pròpiament dit és la **no-assistència reiterada i no justificada de l'alumne en edat d'escolarització obligatòria** (6 a 16 anys) al centre educatiu en què està matriculat.

Per definir les tipologies d'absentisme partirem d'una classificació que dona importància a la **periodicitat** del fenomen: lleu, moderat i greu.

2. Classificació de l'absentisme segons la seva periodicitat

1.- **Absentisme lleu** (puntual o esporàdic): quan les absències es manifesten amb una freqüència baixa i no superiors o iguals a dos dies al mes (fins a un 10% de faltes, equivalent a 10 hores lectives al mes) sense presentar justificant o sense una justificació acceptable.

Per visibilitzar i quantificar les reiterades faltes de puntualitat i retards que afecten a determinades franges horàries (matí a primera hora o a la tarda en la incorporació després del migdia) es valora registrar aquestes faltes com a absentisme utilitzant el barem de 5 retards = 1 falta.

Les absències que estan lligades a dinàmiques familiars sovint disfuncionals per al procés dels menors també s'inclouen dins aquesta tipologia d'absentisme: per exemple, menors que no assisteixen a classe perquè han d'assumir funcions parentals, menors sols a l'hora de llevar-se per càrregues laborals dels pares, menors que fan absentisme per assumir tasques de cura i suport a la família, etc.

2.- **Absentisme moderat**: quan les absències es produeixen de manera moderada entre 11 i 29 hores lectives al mes i amb una freqüència més elevada (entre el 11% i el 25% de classes) sense presentar justificant o sense una justificació acceptable.

3.- **Absentisme greu** (regular o crònic): quan les absències es produeixen de forma recurrent entre 30 i 89 hores al mes (més d'un 25% de classes) sense presentar justificant o sense una justificació acceptable.

La classificació de l'absentisme:

Classificació	Lleu: Puntual / esporàdic	Moderat	Greu: Regular / crònic
Tant per cent (%)	Fins el 10% de faltes 5 retards = 1 falta	Entre el 11%-25% de faltes	Superior al 25% de faltes
Hores	Fins a 10 hores lectives al mes	Entre 11 i 29 hores lectives al mes	Entre 30 i 89 hores lectives al mes
Dies/mes	No superior a 2 dies al mes	Entre 3 i 5 dies al mes	Entre 6 i 15 dies al mes

Aquest protocol proposa que des del centre educatiu hi hagi una persona **responsable de la recollida de les faltes d'assistència (recomanem el Tècnic d'Integració Social -TIS- amb coordinació amb l'Equip Directiu)**. També, seria convenient **una persona referent que informi a la Comissió Social**, espai on de manera coordinada i en funció de la freqüència d'absentisme i les causes, s'estableixen les accions pertinents per reconduir-ne la situació.

3. Casos especials

Els alumnes que tot i tenir plaça a centres d'Esplugues estan empadronats a d'altres poblacions limítrofs, especialment de l'Hospitalet. Estem en contacte amb la referent d'absentisme d'aquest municipi, la Blanca Solana, per establir les mesures pertinents al respecte.

Els menors que fan viatges al país d'origen de la família fora del període de vacances establert entrarien a considerar-se absentistes però caldria establir uns criteris comuns a tots els centres a l'hora d'abordar aquesta mena de casos. Proposem crear un model de carta marc des d'on s'informa a la família del següent:

-L'obligatorietat de l'escolarització i del funcionament del sistema educatiu, i la sensibilització envers la importància de l'educació dels infants i joves.

-Les consideracions que comporta el fet de no assistir al centre durant un període de temps continuat en horari lectiu i les conseqüències que es poden donar. En aquest cas si aquest temps és superior a dos mesos i la família no ha pogut ser localitzada es perdria la plaça i, en cas de retorn, passarien a formar part de la matrícula viva del municipi.

Aquesta tasca es proposa treballar-la durant el curs 2020-2021.

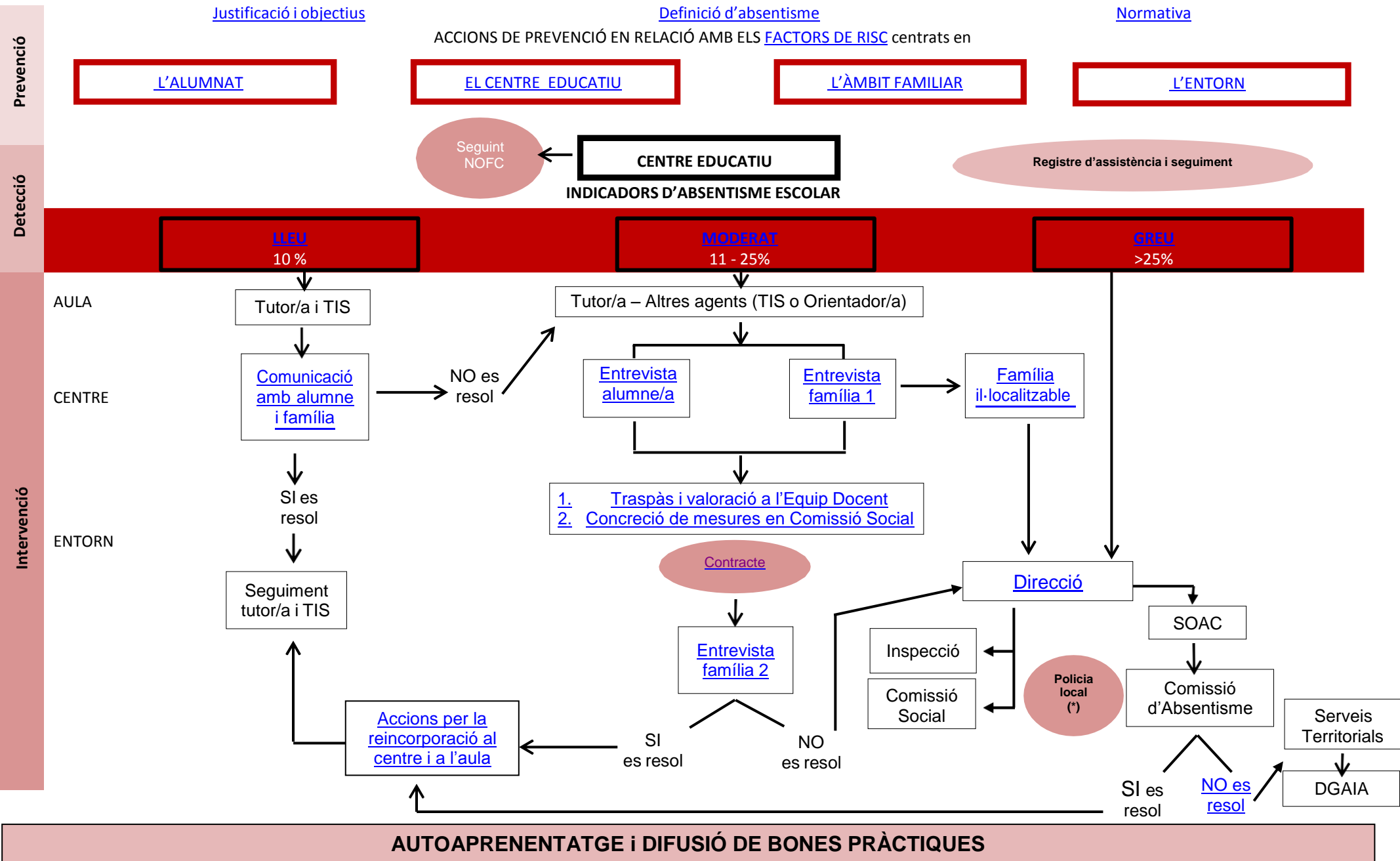
Un altre aspecte a tenir en compte són les alternatives a les expulsions de l'alumnat, oferint espais alternatius on els puguin atendre i afavorir la seva reincorporació efectiva al centre educatiu. Aquesta tasca es proposa treballar-la durant el curs 2021-2022.

4. Circuit d'atenció de l'absentisme

A continuació es recull el circuit d'intervenció segons la tipologia d'absentisme (lleu, moderat o greu) amb enllaços per completar la informació.

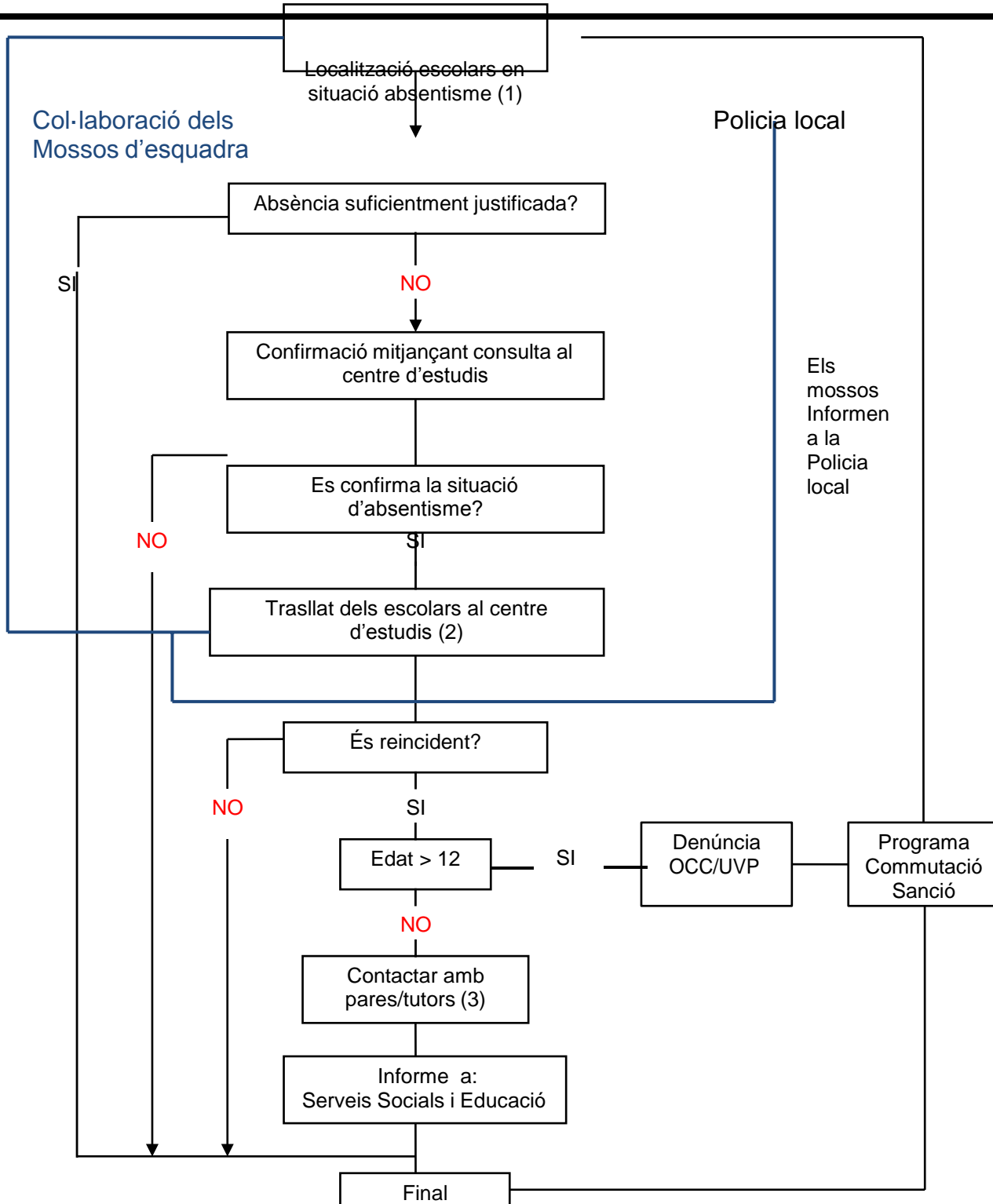
També es comparteix el procediment dels cossos de seguretat quan es troben a menors al carrer en horari escolar.

Protocol d'àmbit comunitari de prevenció, detecció i intervenció davant de situacions d'absentisme escolar d'Esplugues de Llobregat (PdAdACE)



(*) La policia local intervindrà en el cas que un cop avisats els Serveis Socials no s'obtingués cap informació rellevant, duent la notificació al domicili familiar conforme s'ha engegat el protocol.

PrPC1
Intervenció dels cossos de seguretat amb menors al carrer en horari lectiu



1 La localització dels menors es realitza mitjançant les unitats operatives que coneixen el protocol i quan observen algun noi o noia en edat escolar pel carrer en hores lectives, l'identifiquen i traslladen al centre corresponent si és del nostre terme municipal on es fa entrega al director o cap d'estudis, o tutor del noi o noia.

2 Trasllat dels escolars al centre d'estudis es fa amb els mitjans disposa els cossos policials, en cotxe patrulla.

3 El patrulla generalment contacta amb els tutors del centre educatiu, habitualment no ho fan amb els pares.

Aquest protocol es complementa amb les taules de Registre d'absentisme per Primària i Secundària que han estat elaborades i compartides per l'escola Folch i Torres i l'Institut la Mallola d'Esplugues de Llobregat.

		TOTAL FALTES									FALTES INJUSTIFICADES								
		1r T			2n T			3r T			1r T			2n T			3r T		
		Alumnes >5%	Alumnes >25%	Percentage > 5%	Alumnes >5%	Alumnes >25%	Percentage > 5%	Alumnes >5%	Alumnes >25%	Percentage > 5%	Alumnes >5%	Alumnes >25%	Percentage > 5%	Alumnes >5%	Alumnes >25%	Percentage > 5%	Alumnes >5%	Alumnes >25%	Percentage > 5%
Maig	Juny	[Data rows with 0 values]																	
Resum anual		1r trimestre			2n trimestre			3r trimestre			1r trimestre			2n trimestre			3r trimestre		