

Im-Perfectes

Idea original i textos: **Olga Besolí**

Pintura i muntatge: **Ester Besolí**

Amb el suport i la col·laboració de la Fundació Pere Mata

Im-Perfectes és una exposició multidisciplinària creada per les Germanes Besolí com a crítica i denúncia social sobre la manipulació i l'excessiva pressió existents en l'actualitat entorn al físic femení i als cànons de bellesa imposats.

LA DENÚNCIA SOCIAL



Im-Perfectes neix com a reacció a la pressió que la societat exerceix sobre l'aparença física de les persones, sobretot de les dones.

La pressió és tan forta i els mitjans de comunicació i la societat l'han assumida amb tanta força que "l'operació biquini" es converteix fins i tot en notícia de capçalera dels telediaris un cop s'apropa l'estiu, al temps que els aparadors de les farmàcies s'omplin de productes dietètics i per perdre pes.

Im-Perfectes analitza per què mai no ens sentim satisfets amb el nostre cos, per què tenim inseguretats i baixa

autoestima i per què fem bajanades per canviar el nostre físic, sovint jugant-nos la salut: amb règims, diürètics, cosmètics, laxants, i molts cops també amb vòmits, dejunis, operacions de cirurgia estètica, amputacions i mil intents més d'arribar a un estereotip de bellesa tan imposat com impossible d'assolir.

ANÀLISI DEL PROBLEMA

Des de sempre les persones han tingut constitucions físiques diferents i les hem assimilades com a tal: un cosí era l'alt de la família, l'avia era baixeta, hi havia una tia grandota i forta, etc.

Sempre hem acceptat que en la societat hi hagi diferents tipus de cossos i constitucions: persones flexibles, musculoses, àgils, primes, grasses, altes, baixes, etc.. igual que sempre hem acceptat que hi hagi persones de totes les edats.

Cada u de nosaltres és tot un món en sí mateix. Cada persona té un pensar o una ment que regeix els seus actes, un cos físic que els executa i uns sentiments o anima que els determina. Totes tres parts de la persona estan relacionades. Totes tres parts formen quelcom especial: un ésser humà únic i distint dels seus congèneres.

Com a més coherència hi hagi entre aquestes tres parts -cap, cos i anima-més sencera, coherent i completa és la persona.

Es molt difícil per que sempre hi ha una part a la que li manca alguna cosa. Però això mateix és part de l'encant del recorregut de la vida: ara es posa malalt el físic i has de cuidar-lo; ara tens un problema i les cabòries del cap no et deixen en pau; o ara sents un desequilibri per que algú et provoca unes sensacions especials i sents que perds el nord.

La recerca de l'equilibri físic, mental i espiritual forma part del camí de la vida. I cada pas recorregut és una experiència. Aquesta és la base de la nostra existència..

Però, ¿què passa si enlloc dels desequilibris lògics i naturals amb que ens repta la pròpia vida i el pas del temps -com ara trastorns físics, malalties, desequilibris emocionals, canvis per l'edat, etc...- ens sorgeixes, a més a més, una sèrie de trastorns ficticis i imposats per la mateixa societat?

Perquè la nostra societat actual planteja com un trastorn a resoldre l'envelliment, i com un problema a eradicar la varietat física de cossos dins la societat. Tant l'envelliment com el fet de tenir un cos que s'allunya dels cànons imposats són tractats com una malaltia i vistos com un símbol pejoratiu de la persona.

I encara que no ho vulguem, tots estem sotmesos a aquest judici.

Després d'anys de bombardeig mediàtica continuat al respecte, la nostra ment assimila com a problema el fet de tenir dos quilos de més segons un estàndard fixat per unes revistes finançades totalment per una indústria que viu solament de la venda de productes per mantenir o modificar el físic.

Però és que aquesta indústria ja s'ocupa que aquest estàndard sigui impossible d'assolir per assegurar-se un consum i una clientela periòdica, fidel i eternament insatisfeta que li donarà grans beneficis.

Sovint ens troben amb persones amb un físic perfecte i saludable per la seva edat i que, alhora, tenen tots els complexos del món, generats per aquest estàndard.

El cànon de bellesa actual requereix una primor malaltissa i anormal. Les models de passarel·la amb corbes fa temps que han estat substituïdes per xiquetes de 14 i 15, amb cossos encara per formar,

extremadament primers, i moltes de elles amb trastorns alimentaris greus. Els dissenyadors de moda demanen aquest excés, subjectes com estan a les crítiques, les revistes de moda i les grans marques que pertanyen a la indústria cosmètica i tèxtil.

També requereix lluitar contra els signes de l'edat constantment i esborrar tota petjada del pas del temps: les canes han de ser tenyides, les arrugues facials tractades i la vertadera edat ocultada, sobretot de l'opinió pública.

En tots els mitjans de comunicació s'aparta de la circulació a totes aquelles professionals que han sobrepassat una determinada edat. A les televisions podem veure presentadors masculins de totes les edats i amb tots tipus de cossos i només presentadores joves i primes o operades per no aparentar l'edat real.

Inclús en els mateixos mitjans et conviden a portar una vida "saludable" i semblar més jove amb la cirurgia estètica. Des de quan la cirurgia estètica és saludable?



CONSEQÜÈNCIES

Cóm podem ser feliços i sentir-nos satisfets amb el nostre propi cos si cada dia ens diuen que només hi ha un tipus de cos correcte?

.Al Japó està de moda que les noies s'operen els ulls per perdre els trets orientals i a Corea es fan allargar les cames, per que l'estàndard que impera en els països asiàtics és el de la dóna occidental.

Als EEUU les dones es tallen el dit petit del peu per poder portar tot el dia unes sabates de taló alt impossibles de portar i lluir.

Al Brasil les noies s'operen els pits i el cul per complir amb l' estàndard de noies mes maques de tot el món.

A casa nostra les noies es passen la vida fent règims i es practiquen liposuccions fins aconseguir tenir un cos sota el nivell de massa corporal recomanat per la OMS., per què l'estàndard de primor exigida és molt difícil d'assolir i només s'aconsegueix desnodrint el cos i patint molta gana, com les models -que, segons les declaracions de la ex directora de "Vogue Australia", Kirstie Clements , arriben a menjar Kleenex per tal d'enganyar l'estómac i no pujar de pes- o vomitant-ho tot, com fan moltes noies que acaben amb bulímia i altres trastorns alimentaris.

Rinoplàsties, líftings, injeccions de bòtox, de col·lagen, implants de silicona, liposuccions, i tot tipus de cirurgies plàstiques perilloses amb les que mutilem el cos; diürètics, laxants, règims, dietes, vòmits i altres receptes miraculoses amb les que intentem baixar de pes a costa de jugar-nos la salut; canvis de la coloració de la pell, tints, depilacions integrals i altres productes i processos que sovint ens causen danys, com ara infeccions a la pell; i maquillatges, cremes i altres tractaments facials i corporals amb els que intentem ocultar i canviar la nostra aparença natural, rebutjant el que realment som; són tots a l'ordre del dia.

L'estàndard de bellesa creat per la societat actual s'imposa com a norma generant una dependència total i absoluta del cos, i una despreocupació i abandó de les altres parts de l'ésser humà, com ara la ment. Hi ha un desequilibri molt gran entre aquestes parts. Mentre la persona està nomes pendent del seu cos per complir els estàndards socials per ser acceptada, la resta de la persona es va empobrint, per que no rep cap

estímul positiu i la seva ment només genera solucions per a un problema irreal, generat artificialment per vendre milions de productes i tractaments estètics.

EL CAUSANT

Hi ha diverses indústries relacionades amb l'estètica que treuen grans beneficis amb aquests canons de bellesa impossibles i irrealistes i, molt sovint, basats en imatges de models reals trucades amb *photoshop*.

Entre elles estan la indústria farmacològica, la indústria tèxtil, la indústria sanitària privada, la

La industria cosmética latinoamericana apunta a ser la segunda mayor del mundo

lainformacion.com

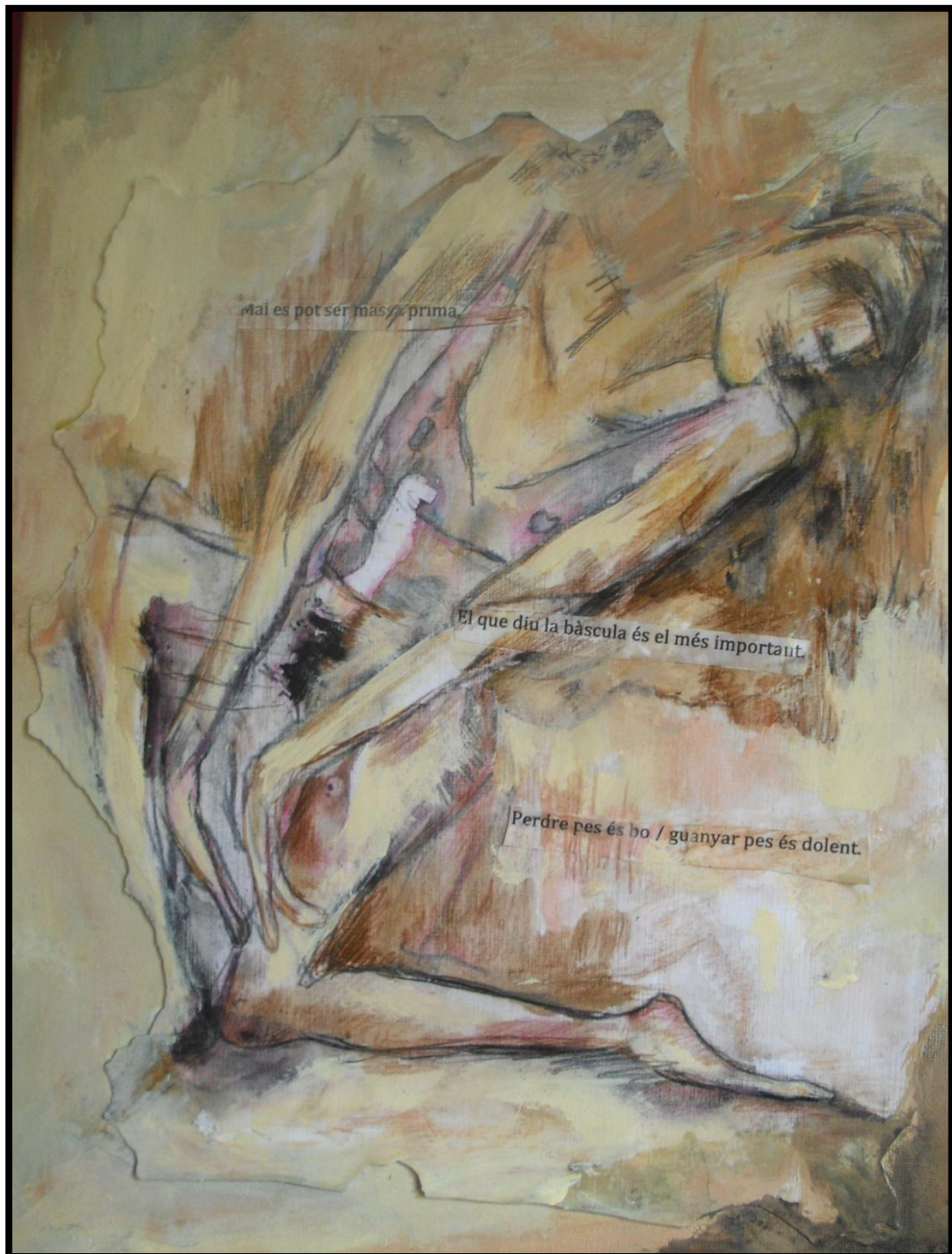
martes, 03/09/13 - 18:34

Panamá, 3 sep (EFE).- La industria cosmética latinoamericana es una de las que más crece a nivel mundial, con ingresos anuales que rondan los 80.000 millones de dólares y la meta de convertirse en el segundo mercado más importante después del asiático.

indústria dietètica, però és la indústria cosmètica la que mou més diners, imperant sobre les altres.

Està clar que la indústria cosmètica i moltes altres en surten molt beneficiades de què el canó de bellesa perfecta imposat sigui impossible d'assolir, encara que sigui a costa de la salut física, ànima i mental de les persones.

Apart del fet constatable de què si tenim a la meitat de la població dubtant pel seu cos, amb sentiments de culpa per no poder assolir l'estàndard físic i mentalment absorbida en cuidar l'aparença del seu cos, no la tenim lluitant pels seus drets laborals o escalant posicions dins de la jerarquia social.



Mai es pot ser massa prima.

El que diu la bàscula és el més important.

Perdre pes és bo / guanyar pes és dolent.

VALORS EDUCATIUS DE LA MOSTRA

Les Germanes Besolí , Ester i Olga, creem aquesta exposició multidisciplinària per moure consciències i fer un efecte rebot de les dones contra la pressió que hi ha sobre els cànons estètics.

Amb aquesta obra pretenem obrir els ulls i ensenyar que les dones no es senten insegures per que són lletges, grasses, baixes, morenes, o velles. Són insegures per que hi ha persones que es dediquen a convertir-les en una persona insegura fins el punt que estan disposades a invertir una part important del seu temps i dels seus ingressos econòmics a tancar la seva inseguretats amb productes que dissimulen i canvien la seva aparença.

Im-Perfectes vol arribar a tots els instituts de tota Catalunya. L'edat perfecta va des dels 13 fins als 18 anys.

Durant l'adolescència, els joves necessiten més que mai l'aprovació del grup i de la societat, i les inseguretats son latents. És en aquesta època que les persones són més susceptibles al bombardeig mediàtic, que és molt marcat i estricte per als més joves - partint de la base de que les més conegudes marques de roba per als joves no tenen, en les seves tendes, roba que sobrepassi la talla 42 i que marquen la talla 40 com una XL.

Volem plantejar el dubte en la ment dels més joves, fent que es qüestionin tot l'estipulat, i que accepten com si fos una llei, sobre el cos i l'aparença.

Els instituts i centres educatius són un espai idoni, on els joves van receptius, disposats a sentir i a aprendre. El Institut on estudien és molt més proper per ells que una sala d'exposicions, a la qual potser ni s'acostarien.

Per tant, hem comprovat que és millor que nosaltres anem al seu territori, allí on es senten més còmodes i els professors poden utilitzar el tema de l'exposició per treballar-lo didàcticament a classe, tant a nivell sociocultural, com a nivell plàstic.

COL·LABORADORS

FUNDACIÓ PERE MATA

Im-Perfectes compta amb el suport i la col·laboració de la Fundació Pere Mata, que ens aporta a cada xerrada dues professionals del món de la salut mental que informen dels greus problemes de benestar i salut que poden derivar de l'obsessió per tenir el cos estàndard que ens marca la moda.

Aquestes dues professionals, i mitjançant un audiovisual, fan entendre als grups d'estudiants com es genera i desenvolupa un trastorn de la conducta alimentària.

Ho podeu trobar a la web de la Fundació, seguint el següent enllaç:

The screenshot shows the website 'Ebre Salut Mental' with the tagline 'Educar amb Salut'. The header includes social media icons (Facebook, Twitter, RSS) and a search bar. A green navigation bar contains links for 'INICI', 'QUI SOM?', 'ESTIGMA', 'FACTORS DE PROTECCIÓ', and 'CONTACTE'. On the left, a yellow menu lists categories: 'ÈTICA I SALUT MENTAL', 'SENSIBILITZACIÓ', 'QÜESTIONARIS', and 'MALALTIES', with sub-items like 'Ansietat', 'Depressió i adolescents', 'Esquizofrènia', 'Psicosis i cànnabis', 'Síndrome d'Asperger (TEA)', 'T. de la Conducta Alimentària', 'Trastorn Bipolar', 'Trastorn Límit de Personalitat', and 'TDAH'. Below the menu is a section for 'MÉS ENLLAÇOS D'INTERÈS'. The main content area features an article by Lidia Sarró Colas dated April 1, 2015, with a photo of a presentation in a classroom.

COL·LABORADORS

PLA SALUT I ESCOLA

Però aquesta exposició també està inclosa en el **PlaSec (Pla Salut, Escola i Comunitat)**, recomanada pel centre de recursos educatius de la Generalitat, que l'ha inclòs dintre del Pla escola i comunitat de les Terres de l'Ebre.

Es pot trobar seguint el següent enllaç:

<https://sites.google.com/site/plasalutescolaicomunitat/recursos-educatius/im-perfectes>



The screenshot shows a website page titled "PLA SALUT, ESCOLA I COMUNITAT" with the subtitle "Terres de l'Ebre". The page has a navigation menu with items: INICI, INTRODUCCIÓ, DISSENY DEL PLA, OBJECTIUS, ORIENTACIONS ESTRATÈGIQUES, and ÀREES D'INTERVENCIÓ. The main content area is divided into two columns. The left column contains a sidebar with sections: "ACTIVITATS PER EIX" (with sub-items: BENESTAR EMOCIONAL, HÀBITS SALUDABLES, AFECTIVITAT I SOCIALITZACIÓ, SEGURETAT I RISCOS, PROGRAMES TRANSVERSALS), "ACTIVITATS PER EDATS" (with sub-items: DE 3 A 5 ANYS, DE 6 A 12 ANYS, DE 13 A 16 ANYS, MAJORS DE 16 ANYS), and "DOCUMENTS D'INTERÈS". The right column displays the main content for "Im-perfectes", including a link to "Recursos Educatius >", the title "Im-perfectes", "Producte/servei" (Exposició "Im-perfectes" de les Germanes Besolí), "Responsable de l'actuació" (Olga Besolí, creadora de la mostra (idea, concepte i textos) and Ester Besolí, autora de les pintures i instal·lacions), "Executors i col·laboradors" (Les Germanes Besolí: trasllat, muntatge, explicació, la xerrada, conclusions i desmuntatge), and "Contacte" (Ester Besolí, telf. 635778325 esterbesoli@gmail.com, http://relatosbesoli.blogspot.com.es/ and Olga Besolí telf. 977441938 olgabesoli@gmail.com, http://relatosbesoli.blogspot.com.es/). A "Traduït" button is visible in the bottom right corner.

I també en les següents categories de cerca:

<https://sites.google.com/site/plasalutescolaicomunitat/benestar-emocional>

<https://sites.google.com/site/plasalutescolaicomunitat/activitats-de-13-a-16-anys>

HEM TREBALLAT AMB LA CENTRAL DE BIBLIOTEQUES I EL DEPARTAMENT DE CULTURA DE LA GENERALITAT

Dintre del Projecte Biblioteques i Salut Mental de 2018, Im-Perfectes ha visitat 5 biblioteques: Santa Bàrbara, Camarles, Jesús, Sant Carles de la Ràpita i el Perelló. Amb visites programades del institut de cada ciutat.

Organitzat pel Departament de Cultura de la Generalitat a les Terres de l'Ebre i coordinat per la Central de Biblioteques.

PREMI PROJECTE JOVE 2018 DEL CONSELL COMARCAL DEL BAIX EBRE

L'exposició Im-Perfectes de les Germanes Besolí va rebre, el 29 de novembre de 2018, el Premi Projecte Jove del Consell Comarcal del Baix Ebre. Un reconeixement al treball que l'Olga i l'Ester Besolí fan als instituts de la comarca. Im-Perfectes es una exposició creada per denunciar els perills del cànon de bellesa actual. Molt prim, molt jove i de raça blanca, aquest estàndard arrastra a moltes noies a malalties com l'anorèxia o la bulímia.

El premi permetrà visitar més instituts del territori.



LLISTA DE CIUTATS VISITADES

Curs 2014-2015

- **ROQUETES, BIBLIOTECA MERCÈ LLEIXÀ.** Del 6 al 26 de març de 2015. El 25 de març. Visita de 4 grups de 3er ESO (A, B, C i D). En dues sessions.
- **TORTOSA, INSTITUT JOAQUIN BAU.** Del 20 al 24 d'abril de 2015. El 20 d'abril. Visita de 6 grups: 3er ESO (C, B, A, E i F) i 1er Batxillerat artístic.
- **DELTEBRE, INSTITUT DELTEBRE.** Del 26 al 29 de maig de 2015. El 29 de maig. Visita de 8 classes en 6 sessions. Tots de 2on d'ESO.

Curs 2015-2016

- **JESÚS, INSTITUT ESCOLA DANIEL MANGRANÉ ESCARDO.** 2 de març 2016. Dos sessions: 3er i 4ar ESO.
- **MORA D'EBRE, INSTITUT JULIO ANTONIO.** 8 de març de 2016. Quatre sessions: 3er ESO A, B, C i D).

Curs 2016-2017

- **TORTOSA, INSTITUT CRISTÒFOL DESPUIG.** 18 de gener de 2017. Tres sessions: visita de 3er ESO (A, B, C i D)
- **TORTOSA, COL·LEGI TERESIÀ.** 25 de gener de 2017. Quatre sessions: 1er, 2on, 3er i 4ar ESO.
- **SANTA BÀRBARA, INSTITUT LES PLANES.** 20 de febrer de 2017. Quatre sessions: 2on ESO (A i B) i 3er ESO (A i B).
- **MORA LA NOVA, INSTITUT 3 D'ABRIL.** 1 de març de 2017. Tres sessions: 2on, 3er i 4ar ESO.
- **MORELL, INSTITUT EL MORELL.** 24 abril de 2017. Tres sessions: 3er ESO A, B i C.

Curs 2017-2018

- **L'AMETLLA DE MAR, INSTITUT MARE DE DÉU DE LA CANDELERA.** 22 de novembre de 2017. Tres sessions, 4arT ESO (A, B i C).
- **GANDESA, INSTITUT TERRA ALTA.** 29 de novembre de 2017. Tres sessions: 2on ESO (A, B i C).
- **LA SÈNIA, INSTITUT LA SÈNIA.** Del 16 al 20 abril 2018. Fem 11 sessions: 1er (A, B i C), 2on (A, B i C), 3er (A i B) i 4ar (A, B i C) d'ESO.
- **ULLDECONA, INSTITUT MANEL FAVES I FERRÉ.** Del dimarts 24 al divendres 27 d'abril 2018. Divendres 27 d'abril tres sessions: 4ar ESO (A, B i C).

Curs 2018-2019

- **EL PERELLÓ, BIBLIOTECA MUNICIPAL. Dintre del Projecte Biblioteques i Salut Mental de la Generalitat.** Dimarts 9 d'octubre 2018. Fem 4 sessions: 2on, 3er, 4ar A i 4ar B d'ESO de l'Institut del Perelló.
- **JESÚS, BIBLIOTECA PUNT JOVE DE JESÚS. Dintre del Projecte Biblioteques i Salut Mental de la Generalitat.** Dimecres 10 d'octubre de 2018. Fem tres sessions: 4ar A i B, 3er A i 3er B d'ESO de l'Escola Institut Daniel Mangrané de Jesús.

- **SANTA BÀRBARA, BIBLIOTECA MUNICIPAL. Dintre del Projecte biblioteques i Salut Mental de la Generalitat.** Dilluns 15 d'octubre de 2018. Fem dos sessions: 2on A i 2on B, d'ESO de l'Institut Les Planes de Santa Bàrbara.
- **CAMARLES, BIBLIOTECA MUNICIPAL. Dintre del Projecte Biblioteques i Salut Mental de la Generalitat.** Dimecres 17 d'octubre de 2018. Fem dos sessions (cursos variats ens venen optatives) de l'Institut de Camarles.
- **JESÚS, BIBLIOTECA PUNT JOVE DE JESÚS. Dintre del Projecte Biblioteques i Salut Mental de la Generalitat.** Dimecres 24 d'octubre. Fem dos sessions: 2on A i 2on B d'ESO, de l'Institut Escola Daniel Mangrané de Jesús.
- **LA RÀPITA, BIBLIOTECA MUNICIPAL. Dintre del Projecte Biblioteques i Salut mental de la Generalitat.** Dimarts 20 de novembre. Fem tres sessions: 3er A i B Institut Alfacs, 3er C institut Alfacs i 3er C institut Sagrada Família, 3er A i 3er B Institut Sagrada Família de la Ràpita.
- **BIBLIOTECA TRINITARI FABREGAT D'ALCANAR.** Del 28 de novembre al 5 de desembre. Dimecres 5 de desembre fem 5 sessions, tots els grups de 2on d'ESO (A, B, C, D, E i F) del Institut Sòl de Riu d'Alcanar.
- **DELTEBRE, INSTITUT DE DELTEBRE. Dintre del Premi Projecte Jove del Consell Comarcal del Baix Ebre.** Dimarts 29 de gener de 2019 fem 5 sessions amb tots els alumnes de 2on d'ESO (A, B, C, D, E i F).
- **TORTOSA, COL.LEGI DIOCESÀ SAGRADA FAMÍLIA-SEMINARI. Dintre del Premi Projecte Jove del Consell Comarcal del Baix Ebre.** Dimarts 5 de febrer. Tres sessions de 2on d'ESO (A, B i C).
- **TORTOSA, INSTITUT DERTOSA. Dintre del Premi Projecte Jove del Consell Comarcal del Baix Ebre.** 26 de Febrer fem 5 sessions amb tots els grups de 2on d'ESO (A, B, C, D, E i F).
- **TORTOSA, COL.LEGI DIOCESÀ SAGRADA FAMÍLIA, SEMINARI. Dintre del Premi Projecte Jove del Consell Comarcal del Baix Ebre.** Dimarts 19 de març. Tres sessions per als alumnes de 3er d'ESO (A, B i C).
- **CAMARLES, INSTITUT DE CAMARLES. Dintre del Premi Projecte Jove del Consell Comarcal del Baix Ebre.** Dimarts 30 d'abril de 2019.

L'EXPOSICIÓ



Amb **Im-Perfectes**, les Germanes Besolí mostrem una realitat que no es pot veure a simple vista perquè s'amaga darrera de la bellesa i del *glamour* : com vomiten les noies per ser primes; com es drena un pit recentment operat; l'obsessió i la pressió pels règims, etc...

La mostra consta de 30 peces entre quadres, escultures i instal·lacions. També hi ha un audiovisual, un test d'entrada, documentació i un mirall on cadascú pot mirar-se de cap a peus per finalitzar la visita.

A més, els visitants es troben, durant el recorregut de la mostra, amb una bàscula, retalls reals d'articles de revistes sobradament conegudes enganxats als quadres i molts altres detalls que els fan reflexionar sobre el tema.

L'exposició està dividida en seccions per temàtica: els trastorns alimentaris i associats, el món de la moda, els tractaments quirúrgics... i cadascuna va

acompanyada per plafons explicatius, amb dades, estadístiques i definicions.

Però, a més, hi ha una taula amb documentació que el visitant pot consultar, amb articles de premsa i llibres relacionats amb el tema.

ESPAI NECESSARI

Im-Perfectes consta de 30 peces, entre quadres, instal·lacions i escultures. A més, moltes de les obres pictòriques sobrepassen el límit de les dues dimensions amb elements externs a la pròpia pintura que els acompanyen.

El format dels quadres varia, des de 30x40 fins a 150x180 centímetres, però **es pot adaptar perfectament a qualsevol espai** fent una selecció apropiada de les peces emblemàtiques de cada apartat o secció de l'exposició.

Les Germanes Besolí tenim sobrada experiència portant i adaptant diferents mostres i exposicions a instituts.

Un exemple és l'exposició «Víctimes del Maltractament» (2003-2009), de denúncia contra la violència de gènere o «Histories d'un viatge» (2005-2009), una exposició també multidisciplinària –amb quadres, fotografies i un vídeo documental– dedicada a fer entendre el fet migratori mitjançant diferents històries personals.

Aquestes exposicions, totes dues patrocinades per la obra social de la CAM, van estar perfectament adaptades a la sala o espai que va disposar cada institut o ajuntament.

Per motius sanitaris Im-Perfectes s'adapta amb la nova situació amb el COVID. Hem creat una versió on portem una part en físic i un altra amb digital. Això ens permet desplaçar-nos a diferents aules ràpidament, evitant que es mesclen els grups bombolla en un mateix espai. Mantindrem aquest format fins que les autoritats sanitàries ens donin la seguretat necessària per que ningú prengui mal. La xerrada es fa amb mascareta i hidrogel.





LA VISITA GUIADA

Les Germanes Besolí hem elaborat, per a cada grup d'estudiants que ve a veure l'exposició, un recorregut a mode de visita guiada, en la qual els expliquem les dades principals i la informació genèrica de cada una de les seccions de l'exposició.

El temps estipulat per visita guiada és d'una hora de duració, que consta del recorregut per la exposició, la projecció de l'audiovisual i la xerrada que normalment, i sempre que és possible, fan les dues especialistes en malalties mentals juvenils i trastorns de conducta alimentària i associats del centre Pere Mata que ens acompanyen en la visita guiada.

EL QÜESTIONARI

L'exposició s'inicia amb l'emplenament d'un qüestionari. Per agilitzar temps i aprofitar més l'hora de visita, solem enviar el qüestionari per email als instituts. Així, quan el grup d'estudiants visita l'exposició, ja el porten ple i només l'han de dispensar a una bústia que tenim preparada.

El qüestionari és privat, totalment anònim. Les úniques dades personals que demanem són l'edat i el sexe, per a poder realitzar les estadístiques. En el qüestionari hi ha una sèrie de preguntes encarades a veure el grau d'acceptació que els joves tenen sobre el seu propi cos i la seva cara.

Però, si per circumstàncies no han pogut omplir-ho abans, ho fan al moment, ja que és fàcil i ràpid de contestar, tal com es veu a la imatge següent:



EL RECORREGUT

Un cop finalitzat el qüestionari, es posen les paperetes dintre d'una bústia especial que hi ha a l'exposició. Llavors comença el recorregut.

Primer, les autores expliquem qui som i el perquè de l'exposició:

Im-Perfectes és una crítica a la tirania del cànon de bellesa imposat, que és un estàndard únic, occidental, d'una primor excessiva i sempre jove. Un cànon de bellesa gens sa, representat per unes models que no compleix els índexs de massa corporal mínima que marca la OMS, i la persecució del qual pot derivar en diferents trastorns.

Amb l'ajuda de plafons explicatius i amb el suport visual dels quadres els endinsem a la secció dels trastorns de conducta alimentaria i associats, començant per el més perillós de tots, el TDC (trastorn dismòrfic corporal) que distorsiona la imatge que un veu de si mateix i sol estar associat a la resta de trastorns.

L'anorèxia i la bulímia (els que més afecten a la població jove) venen a continuació. També hi ha una menció especial el *cutting*, o autolesió, que és un auto càstig que molts joves s'autoimposen quan no



aconsegueixen assolir la meta desitjada o es senten insatisfets, per tal d'alliberar-se mitjançant el dolor. I també hi ha una menció a la vigorèxia, l'únic trastorn de la conducta alimentària que afecta més als nois que a les noies.

Llavors entrem a la secció del cànon establert. Reflexionem sobre les persones que representen aquesta imatge irreal i malaltissa: les models. Quadres sobre els règims, plafons explicatius i llibres amb articles reals de successos en el món de la moda obren els ulls dels joves a una veritat incòmoda: el *glamour* que se'ns ven en el món de la moda és una farsa.

Les models són les primeres víctimes del cànon de bellesa imposat, amb testimonis reals i variats: una ex top model que reconeix que, durant anys, es va alimentar només amb cafè i tabac, amb les conseqüències físiques que això comporta (caiguda de dents, dels cabells, lesions a la pell); una agència de models nòrdica que buscava seves models més joves en un hospital on es tractava l'anorèxia; o que a Paris el govern ha intentat posa el límit d'índex de massa corporal que la OMS qualifica com a sa a les models que desfilen i no ho ha pogut portar a la pràctica per pressions de les grans empreses, cosmètica i moda.

I d'aquí s'extreu una conclusió que inicia la següent secció: la bellesa és un gran negoci. Com a mes infeliç és la persona, més consumeix, i aquesta és la raó per la qual el cànon de bellesa és inabastable. Els facilitem la comprensió dels mecanismes d'aquesta manipulació empresarial i social que juga amb l'autoestima de la gent, per a condicionar-la a invertir tots els diners que faci falta en comprar tot allò que li assegurin que la farà sentir-se millor.

Un plafó mostra amb estadístiques els guanys milionaris de les grans empreses d'estètica, les mateixes que paguen i mantenen les revistes que ens parlen de règims i ens diuen com hem de ser.

A més, venint la informació, molts cops, de fonts suposadament serioses, com són els noticiaris, i també de la premsa més formal, totes les indicacions estètiques semblen més un consell mèdic que un anunci de productes, que és del que en veritat es tracta.

Però on hi ha més benefici és, precisament, en els procediments estètics, sobretot els quirúrgics. Entrem llavors en la secció de les operacions i altres procediments estètics, que avui en dia ens venen com si fossin quelcom senzill i gens traumàtic.

Mostrem el llistat d'operacions que es practiquen avui en dia i les estadístiques dels països més operats. Espanya és el cinquè del món. També mostrem les seqüeles de les operacions i el procés de postoperatori mitjançant els quadres i els llibres de consulta: les sutures, els drenatges... una operació és sempre un procediment dolorós i traumàtic per al cos.

Existeixen intervencions molt radicals que es practiquen avui en dia, com ara les amputacions (de les costelles, del dit petit del peu), l'atrofia de músculs a base de toxines per dissimular les arrugues, la presa de medicaments de forma indiscriminada... i tot això comporta un risc important per a la salut.

Per finalitzar el recorregut, hi ha la secció més dura i incomprensible: a Àsia, on les grans empreses cosmètiques i de la moda han instal·lat el cànon de bellesa occidental, s'estan realitzant operacions extremes a noies que, per veure's guapes, renuncien als seus trets orientals. S'operen els ulls, els pòmuls, el nas... Però, a més, es fan estirar les cames (en un procés extremadament dolorós i llarg que dura un any) per semblar-se més a la dona occidental, renunciant als seus orígens (i a la pròpia raça) per una bellesa que fa que les clíniques d'estètica s'enriqueixen.

L' AUDIOVISUAL

Un cop completat el recorregut per la sala, invitem als nois i noies a seure i veure un audiovisual. És tracta d'un curtmetratge d'animació en *stop-motion* realitzat per Ester Besolí. Representa la vida quotidiana d'una model: desfilada, flashos, visita al lavabo, vòmits, un esprai per a alè i a seguir amb la desfilada, en un cercle viciós.

El curt és molt impactant, amb una música potent i actual, i descriu molt bé la realitat diària d'una model qualsevol.



LA XERRADA

Després de l'audiovisual, ha arribat el moment de fer una petita reflexió sobre el que hem vist i el perill que té obsessionar-se per assolir una meta que ens ve imposada des de fora, no per salut, ni tan sols per estètica, sinó per convertir-nos en consumidors de productes i intervencions que donen grans beneficis a grans corporacions.

És el moment de presentar a les companyes de la Fundació Pere Mata.



Elles acompanyen amb un audiovisual en *Power Point* les seves explicacions sobre què és una malaltia mental, i què li passa al cervell quan entra en un trastorn com l'anorèxia i la bulímia. No sempre, en totes les exposicions, poden acompanyar-nos les professionals de la salut mental de la Fundació Pere Mata. Prioritzen, com es normal, l'atenció als pacients de l'hospital.

Si elles no poden acudir, l'Olga Besolí ens passa un audiovisual fotogràfic en *Power Point* on es poden veure els canvis del cànon de bellesa femení a través de la història (des de un cos gras fins a un cos escanyolit, depenent de si és una època de fam o de bonança). Amb l'audiovisual es poden analitzar perfectament els factors econòmics i polítics que fan sorgir els diversos canons estètics femenins.

Finalitzada la xerrada i els audiovisuals, aprofitem els últims 10 minuts de la visita per preguntes o comentaris, tant per a nosaltres com per a les professionals de salut mental.

Hem de comentar al respecte que a cada institut trobem una persona que té una amiga o amic amb anorèxia o bulímia, i un cas de noia que ho està sofrint i que ens ho confessa normalment al final i de forma personal, quan la gent marxa. Això ens fa pensar que el problema està latent però afecta a moltes més joves de les que ens pensem. Nosaltres, per suposat, sempre aconsellem acudir als professionals de salut i confiar en pares o professors.

EL MIRALL

Només queda agrair l'assistència dels nois i noies. Però abans els invitem a sortir mirant un últim quadre que romanía ocult als seus ulls.

Es tracta d'un mirall de cos sencer, fet especialment per a l'exposició. El marc d'aquest mirall roman envoltat de missatges positius i de reforç a l'autoestima, amb frases com: ets perfecte, bellesa, m'agrada, etc...

Les Germanes Besolí invitem a tothom a mirar-s'hi abans de sortir de la sala. Però no només a mirar-se, també a agradar-se i estimar-se tal com són, per que cadascú de nosaltres, dins la pròpia individualitat i diferència, és perfecte en si mateix..

Hem de comentar al respecte que la majoria de noies no només refusen mirar-se, sinó que també eviten apropar-s'hi.

ACOMIADAMENT

Després només queda ja l'acomiadament. Parlem amb el professorat, ens acomiadem i recollim l'exposició.

I tot i que el treball d'**Im-Perfectes** a l'Institut o centre no acaba aquí -per que encara hi falta extraure les estadístiques del qüestionari- si que ho fa la visita guiada a l'exposició

Tota la visita es fa en un hora, el temps exacte que dura una classe.

LES ESTADÍSTIQUES

Durant la visita guiada a l'exposició, alguns alumnes poden arribar a pensar que ells i els seus companys no es veuen afectats en cap mesura per la pressió que l'actual cànon de bellesa exerceix sobre tota la societat. O potser pensin que tot el que els mostrem ocorre es massa llunyà i que no té res a veure amb la seva realitat.

Per aquesta raó, és molt important la creació d'estadístiques a partir de les butlletes anònimes que ells mateixos han emplenat a l'inici de la visita guiada. Amb elles analitzem el grau de satisfacció amb ells mateixos, sobre el seu cos i la seva cara.

I les estadístiques resultants són sempre molt esclaridores: un percentatge molt elevat de noies, vora el 80%, no estan a gust amb el seu cos o amb la seva cara. Quan parlem del sexe masculí, aquest percentatge baixa considerablement.

A partir de les dades de les butlletes es realitzen diferents estadístiques –per sexes, per edats...– i de diversos formats –per sectors, de barres...



Amb el conjunt de totes les estadístiques resultants de cada institut elaborem un document de *Power Point* que, una setmana després, enviem al professorat del centre, per a què el puguin projectar a les classes i

treure conclusions amb els joves que han participat a la visita guiada.

L'impacte del resultat sobre els alumnes és immediat. Per que ja no es tracta de dades externes a ells, com les esmentades a la visita guiada, sinó dades que parlen d'ells mateixos i dels seus companys de classe.

OBJECTIUS DE L' EXPOSICIÓ



Les Germanes Besolí volem moure aquesta exposició per tota Catalunya i part del País Valencià, per les sales i centres cívics usuals, però amb la prioritat d'arribar als joves, desplaçant-la als seus Instituts i centres d'estudi.

Les Germanes Besolí creiem que l'edat compresa entre els 13 y els 18 anys és quan conflueixen tots els condicionants per caure en aquet parany que fa que un percentatge massa gran de la població, sobretot femenina, estigui insatisfet i tingui problemes d'acceptació del seu cos, creient que han d'arribar a una perfecció que en realitat no existeix.

CONCLUSIÓ

«Mai ningú no hauria de dubtar de les seves qualitats com a persona, basant-les únicament amb les proporcions del seu cos.

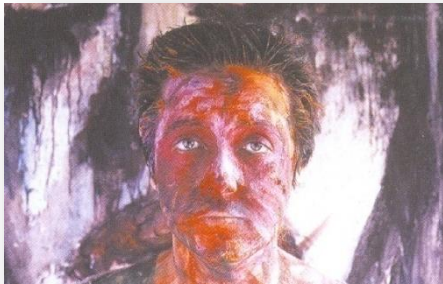
He vist noies dubtant per aconseguir una feina, no pel seu currículum, si no pel seu cul o els seus pits. He vist com a les televisions es veta l'entrada a dones d'una certa edat, igual com es trava el treball a actrius entrades en anys, fins arribar al punt esperpèntic de veure una pel·lícula i no saber qui representa la mare i qui la filla, per què físicament són iguals.

El joc del consumisme basat en inseguretats em sembla cruel, inhumà i malèfic. Crec que frases com "Ets bruta si no et depiles", "On vas amb aquestes arrugues?" reflecteixen el menyspreu i la intolerància que regnen en aquests moments davant l'aspecte físic de les persones.

Ningú te dret a jutjar a una persona pel físic com si només hi hagués una única opció correcta i estandarditzada d'existir.»

ESTER BESOLÍ

LES AUTORES



ESTER BESOLÍ
(1969)

Pintora i il·lustradora

esterbesoli.blogspot.com
exposicionsesterbesoli.blogspot.com
elscontesdemuniatto.blogspot.com

esterbesoli@gmail.com

ESTUDIS

- Estudis en l'especialitat de procediments pictòrics en l'Escola d'Arts i Oficis de Tortosa
- Estudis de pintura en l'Escola Massana de Barcelona

- Curs de pintor decorador de l'INEM
- Curs d'aparadorisme i decoració de comerços
- Curs de creació e-commerce
- Curs d'animació en plastilina
- Curs "Violencia de género" per Foro de Formación y Ediciones (SEPE).
- Curs "Educación afectivo sexual en los centros de protección", per Foro de Formación y Ediciones (SEPE).
- Assistència al 1er Congrés Internacional per la erradicació de les violències masculines.. Organitzat per l'Institut Català de la Dona (22 i 23 de Novembre 2019).Barcelona.

PINTURA

Premis

- Primer premi "Concurs de Cartells" de La Galera, 1989
- Primer premi de pintura "Ciutat de Roquetes", 1990
- Primer premi concurs "Punt de Llibre 1er Aniversari Biblioteca comarcal de Mora d'Ebre", 1998
- Primer premi local del 1er "Concurs de Pintura de Jesus", 2001
- Primer premi local de la tercera edició del "Concurs de Pintura de Jesus", 2003
- Primer premi concurs cartells sobre el dia de la dona maltractada a Guadalajara, 2008
- Primer premi local del 1er "Concurs de Pintura de Jesus", 2016

Exposicions individuals

- Exposició "**Seqüències**", al Palau Oliver de Boteller de Tortosa, 1990
- Exposició a la "Sala Multiús" de Jesús 1991
- Exposició "**Encanteris**", al Palau Oliver de Boteller de Tortosa, 1997
- Exposició "**Runes**", al Cafè del Tupí de Tortosa, 1998
- Exposició "**Lligams**" al Cafè del Tupí de Tortosa, 1999
- Exposició "**Muses**" al Pep's Bar de Tortosa, 1999 i al Central de Barcelona, 1999

- Obra exposada a la Galeria Contrast de Barcelona
- Exposició d'obra de petit format al Cafè de Tupí de Tortosa, 2002
- Exposició “**Víctimes del Maltractament**”, itinerant per tota Catalunya, des de 2003, i patrocinada per CAM (Caja de Ahorros del Mediterraneo). Ha estat exposada a: Tortosa, Valls, Cambrils, El Vendrell, Girona, Roda de Barà, Calella, Balaguer, Lloret de Mar, Sabadell, Manresa, Sitges, Igualada, Banyoles, Palafrugell, Tàrraga, Barcelona, Torredembarra., etc. Sense el patrocini de la CAM, ha visitat Roquetes, y el taller de Cinta Dalmau Tortosa, i Vandellós, 2013
- Comissaria i pintora de l'exposició “**Histories d'un viatge**”, exposició organitzada i patrocinada per la CAM (Caja de Ahorros del Mediterraneo) i itinerant des d'Abril del 2006 fins desembre del 2010. Ha estat a Tortosa, Lleida, Figueres, Platja d'Aro, Súria, etc...
- Exposició “**Deesses**” a l'ajuntament de Jesús-Tortosa, Març 2011. Després ha passat per Roquetes, Benicarló, Montblanc, Deltebre i Tortosa
- Exposició “**Destins**” a la Quinzena Artística de la Ràpita, Agost 2011. Després ha visitat l'espai de exposicions de la Cafeteria l'Estudi de Tortosa
- Exposició “**Els dibuixos dels contes de Muniatto**”, a l'EMD de Jesús, novembre 2011. Ha visitat Roquetes, Mora d'Ebre, i al Restaurant Racó del teatre de la Ràpita, Remolins (2014)
- Exposició “**Im-Perfectes**”, de les Germanes Besolí. Comença l'itinerari el 6 de març de 2015 a Roquetes. Després ha visitat Tortosa, Deltebre, Jesús, Mora d'Ebre, Santa Bàrbara, Mora la Nova i el Morell. Seguim visitant instituts.
- Exposició “**Entre llops**” de les Germanes Besolí. Març de 2019 obrim la mostra a la Sala Immart de l'ajuntament de Jesús, ens visita l'Instiut Escola Daniel Mangrané de Jesús. El 22 de novembre de 2019 visitarem la Biblioteca Mercè Lleixà de Roquetes, on ens visitarà l'Institut de Roquetes.
- Exposició “**Ester i el món**”, octubre 2019. Exposició d'il·lustració al Portal de Tamarit de Tortosa.

Exposicions Col·lectives

- Participació en el “**Mercat-Art**” de Tortosa i Amposta, 1993
- Exposició “**Artística**”, nau del parc de Tortosa, 1993
- Exposició “**Homenatge a Soriano Montagut**”, Amposta 1994
- Exposició “**Pro Dr. Ferran**”, Tortosa 1994

- Exposició “**Alumnes de l’Escola d’Art i Oficis de Tortosa**”, 1995
- Exposició a la “Sala Multiús” de Jesus-Tortosa, 1998
- Exposició “**Nadal-Art**”, al Restaurant Mil·leni i al Cafè del Tupí, Tortosa 1999
- Exposició “**Dona-Home**” amb Frederich Sancho al Palau Oliver de Boteller a Tortosa, 2000 i a l’Antiga Presó de Gandesa, 2001
- Exposició “**Pro Cruz-Roja**” a la Cambra del Comerç de Tortosa, 2000
- Exposició “**Arte para todos**” a l’antiga Fabrica Noguera de Beceite, 2002
- Exposició “**A l’altre marge**” a l’associació de Veïns de ferreries (Tortosa), 2001
- Exposició “**Desitjos**” a Ca la Dona, Barcelona, 2003
- Participació en exposició col·lectiva per Nadal al taller-galeria de Cinta Dalmau, Tortosa, 2011,2012, 2013 i 2014

II·lustració Editorial

- Il·lustradora dels 22 llibres de la col·lecció de contes infantils «Contalles de Muniatto» de les Germanes Besolí. ONADA Edicions, 2009-2019.
- Il·lustradora del conte infantil «Una aventura al castell de la Suda de Tortosa» de Irene López. Editorial ONIX, 2015.
- Il·lustració de les parets de l’àrea infantil de l’Hospital Verge de la Cinta de Tortosa, dintre del programa “**Humanitzem els hospitals**” dirigit per Ignasi Blanch, 2015
- Il·lustració del punt de lectura infantil de l’Institut Escola Daniel Mangrané de Jesús, 2015

Altres Col·laboracions

- Participació en el programa “**Tertúlia d’art**” de Radio Tortosa, 1990
- Participació en el “**Suplement Cultural de L’Ebre Informes**”, diari local de Tortosa, 1991
- Portada del catàleg de l’exposició de ceràmica de Cecília Mauri. 1994
- Cartell del “**Carnaval del Riu**” per a l’ajuntament de Tortosa, 1994

- Participació setmanal en el programa de tertúlia “**Entre Rars**”, de Cadena Ser Terres de L’Ebre, 2000
- Espai d’opinió amb Núria Arlandes a la revista “**La Serena**” de Gandesa, 2001
- Participació en l’organització de la “**Trobada d’art i artesanía**” de Tortosa, que es fa cada 1er dissabte de mes. A partir d’octubre 2014
- Participació en la Fira d’Art de la Pineda, estiu 2019.



OLGA BESOLÍ
(1972)

Esriptora, guionista i actriu

relatosbesoli.blogspot.com

teatroblesoli.blogspot.com elscontesdemuniatto.blogspot.com

olgabesoli@gmail.com

CURRÍCULUM ARTÍSTIC I LITERARI

Treballs empresarials

- Activitats Artístiques, Literàries i Cinematogràfiques Olga Besolí **(2009–Actualitat)**
- Co-propietària de la productora de teatre i cinema RARS PRODUCCIONS SCP **(2003-2009)**

- Membre fundador de la companyia de teatre amateur RARS TEATRE (1999-2003)

Treballs artístics i literaris

- **Professora de Tallers Literaris Presencials (2016–Actualitat)**
Professora de tallers d'escriptura creativa, escriptura dramàtica i contes infantils.
- **Exposició «Im-Perfectes» (2015-Actualitat).**
Idea i textos que acompanyen els quadres de la exposició de pintures d'Ester Besolí.
- **Professora de Tallers Literaris Online (2011–Actualitat)**
Professora a la web Portal del Escriitor, impartint vuit tallers i cursos online d'escriptura creativa i lectura teatral.
- **Teatre infantil «Contacontes dels Contes de Muniatto» (2009-Actualitat)**
Guionista, productora i actriu. Obra basada en la col·lecció de contes infantils il·lustrats, «Les contalles de Muniatto» de les Germanes Besolí. 45' aprox. Amb més de 48 representacions a Catalunya i País Valencià.
- **Animacions i tallers infantils (2009-Actualitat)**
Conta contes, animacions, tallers d'abalaris, tallers de teatre i tallers de maquillatge.
- **Performance «Víctimes del maltractament II» (2009-Actualitat)**
Guionista i actriu de la performance que acompanya les inauguracions de l'exposició de pintures d'Ester Besolí. 6' aprox. Representada a Gavà, Valls, Alcover, Salt, Malgrat, Viladecans, Amposta, Tortosa i Vandellós.
- **Columnista i crítica literària «Buk magazin» (2013 – 2016)**
Crítica literària i autora de la columna «No es que sea mala...» a tots els números (1-22) d'aquesta revista digital dedicada a les lletres i les arts. Més informació a: www.bukmagazin.com.
- **Televisió «Telemuniatto» (2011-2014)**
Actriu i conta contes a la secció «Contes a la llar de foc» del programa mensual «Telemuniatto» de Muniatto Xou al Canal 21 TV. 15' aprox.
- **Televisió «Espai d'arts de les Germanes Besolí» (2012-2013)**
Presentadora secció cultural setmanal dins del programa magazine diari «Dixa'm Vore» de Diana Mar al Canal TE televisió. 15'aprox.
- **Performance «Deesses» (2011).**
Guionista i actriu de la performance que acompanya les inauguracions de l'exposició de pintures d'Ester Besolí. 10' aprox.
- **Teatre «Una velada solidària» (2009)**
Actriu en aquesta obra de teatre produïda, escrita i dirigida per l'actor Andreu Castro. Representada a l'Auditori Felip Pedrell de TORTOSA. 90' aprox.
- **Teatre «Fins que la mort ens separi» (2001 - 2009)**

Autora i actriu protagonista. Obra guanyadora del I Premi de Teatre Amateur Terres de l'Ebre 2002. Produïda per RARS TEATRE. 55' aprox. Representada als teatres d'arreu de Catalunya (a Tortosa, Parets del Vallès, Balaguer, Palafrugell, Barberà del Vallès, Valls, Martorell, Manresa, La Sènia, Sant Adrià del Besòs, Sant Esteve de Sesrovires i Castelldefels) i, en la seva versió al castellà, en els teatres de Benissa, Pego, Saragossa, Burgos, León i Barakaldo.

- **Performance «Víctimes del maltractament I» (2003-2008).**
Guionista i actriu de la performance que acompanya les inauguracions de l'exposició de pintures d'Ester Besolí. 10' aprox. Representada de forma itinerant per més de 50 pobles i ciutats catalanes.
- **Espectacles varis (2000-2007)**
Guionista i actriu. Produïts per RARS PRODUCCIONS . «Back to Cabaret» (2007); «Festa VII Aniversari RARS Produccions» (2006); «II Festa Blanca» Roquetes» (2006); «Gala Cap d'any» (2005), «Halloween» (2005); «Via Crucis» (2004); «RARS, Cava i Hollywood» (2001); «Back in Time Transform» (2000); «Transform Show» (2000)
- **Teatre infantil «Mozart» (2006)**
Autora i actriu. Obra creada i representada per a l'escola de música ACADEMIC de Tortosa, amb motiu del 250 aniversari del naixement de MOZART. Produïda per RARS PRODUCCIONS. 45' aprox.
- **Documental «Històries d'un viatge» (2005)**
Guionista i actriu. Video documental produït per RARS PRODUCCIONS per a la CAM Obra Social, per a l'exposició multidisciplinar d'Ester Besolí itinerant per Catalunya (2005-2009). 30' aprox.
- **Curtmetratge «Limpieza a fondo» (2006)**
Guionista. Produït per RARS PRODUCCIONS. 4' 45" aprox.
- **Vídeoclip «La lluna i natros» (2005)**
Guionista. Videoclip per a la cançó del grup de música folk català «Quico el Cèlio, el noi i el mut de Ferreries» Produït per RARS PRODUCCIONS. 6' 45" aprox.
- **Spot televisió «Vogue» (2004).**
Guionista del spot televisiu per a la XI Festa del Renaixement de Tortosa. Produït per RARS per a Televisió Canal TTV. 11' aprox.
- **Espectacle «CultURes» (2003)**
Guionista i actriu. Produït per RARS PRODUCCIONS . 90' aprox. Auditori Felip Pedrell de Tortosa.
- **Desfilades «Gent Diferent I, II i III» i «El día dels guerrers» (1999-2002).**
Organitzadora, guionista i actriu. Produïdes per RARS TEATRE. 90' aprox.
- **Espectacle «Sobreviure» (2001)**
Guionista i actriu. Produït per RARS TEATRE . 60' aprox. Festival de Teatre Felip Pedrell de Tortosa.

- **Performance «Dona-Home» (2001).**
Actriu. Performance que va acompanyar a la inauguració de l'exposició de pintures d'Ester Besolí i Frederich Sancho. Representada en el Palau Oliver de Boteller de Tortosa. 8' aprox.
- **Curtmetratge «AL MORIR» (2001)**
Guionista. Produït per RARS TEATRE. 7' aprox.
- **Radio «Entre RARS» (1999-2001).**
Guionista i actriu. Programa comedia- tertulia radiofònica setmanal basada en personatges fictícis. Produïda per RARS TEATRE per a Radio CADENA SER – TERRES DE L'EBRE. 60' aprox.
- **Televisió «La Gala del Fi del Mil·lenni» (2000).**
Guionista i actriu. Show musical i còmic produït per RARS TEATRE per a Canal 21 televisió. 60 ' aprox.
- **Televisió «Fràgils» (1998).**
Equip de decoració i atrezzo. Capítol pilot de la sèrie televisiva dirigida per l'actor Andreu Castro. 60' aprox.
- **Televisió «L'hora G» (1998).**
Equip de decoració i atrezzo. Programa magazine televisiu de Canal TTV dirigit per l'actor Andreu Castro. 120' aprox.

Premis rebuts

- Guanyadora del concurs de contes infantils “Este cuento me suena” (València, 2010) amb el conte «**Halloween**»
- Primer accèssit del concurs de narrativa “Joan Cid i Mulet” (Jesús-Tortosa, 2010) amb el relat «**L'avi Francesc**»
- Guanyadora del premi especial d'integració del certamen de contes “Ciudad de Tudela” (Navarra, 2010) amb el relat «**El viaje**»
- Guanyadora del “Premi Micalet de Teatre” (València. 2009) amb la obra «**Pols de Roses**»
- Finalista al concurs de guions de les Jornades de Cine “Villa de la Almunia” (Saragossa, 2009) amb el guió de curtmetratge «**Lowra**»
- Guanyadora del “I Premi de Teatre Amateur Terres de l'Ebre” (Tortosa, 2002) amb l'obra «**Fins que la mort ens separi**»
- Guanyadora del premi de poesia, modalitat juvenil, en el “Certamen de poesia de Deltebre” (La Cava, 1987) pel poema «**Nostàlgica penombra**»

Llibres individuals publicats en paper

- **Pols de Roses (2011)** 78 pàg.
Col·lecció «Acadèmia dels Nocturns». Editorial PUV (Publicacions de la Universitat de València)
- **Col·lecció «Contalles de Muniatto» (2009-2016)** 24 pàg.
22 contes infantils il·lustrats de les Germanes Besolí. D'aquests contes, els 14 primers són en català i la resta en bilingüe català-anglès.

Libres i revistes col·lectius publicats en paper

- **Novel·la «Memorias del porvenir» (2015)**
Autora del capítol nº4 «Los elegidos» d'aquesta novel·la il·lustrada de ciència-ficció de varis autors. Editada per ILUSTRATURA
- **Llibre de relats «Tren de buit» (2013)**
Autora del relat «Candela» d'aquest llibre de textos encadenats. Editorial PETRÓPOLIS
- **Llibre de relats «Tren Val de Zafan» (2011)**
Autora del relat «Estraperlo» d'aquest llibre temàtic. Editorial GARA D'EDIZIONS
- **Llibre de relats «Un riu de crims» (2011)**
Autora del relat «Traure's lo mort de damunt» d'aquest llibre de gènere negre. Editorial MARCH EDITOR
- **Llibre de relats «Arbreda Ebreca» (2010)**
Autora del relat «Palosanto» d'aquest llibre temàtic. Editorial MARCH EDITOR
- **Revista de relats «Traslapuente» nº41 (2010)**
Autora del relat «El viaje» d'aquesta revista literària publicada per l'Ajuntament de Tudela.

Libres i revistes col·lectius en digital

- **Revista literària «Buk magazin» (2013-Actualitat)**
Autora de la columna «No es que sea mala...» a tots els números (1-22) d'aquesta revista digital dedicada a les lletres i les arts. També autora de crítiques literàries i ressenyes teatrals. Més informació a: www.bukmagazin.com.
- **Ezine bimensual de relats «Surcandoedición» (2011-actualitat)**
Una suma de 24 relats diferents publicats a aquesta ezine literària bimensual: «El viaje», «Segunda era», «En la penumbra», «A medio camino del paraíso», «Jubilación» i «Carta de Navidad» (2011), «El hombre de Tollund», «Regeneración», «Despertar», «Los visitantes» i «¡Ven...gan...za!» (2012), «La momia», «Alma de blues», «Timeless», «El legado de la sirenita», «El cuerpo», «Al morir» i «El vecindario» (2013), «Ciprianofobia», «Brujas», «El fantasma de los libros», «La rebelión de las hadas», «El Caballero Oscuro», «Reencarnación» (2014) i «Crimen imperfecto» (2017)
- **Revista de relats «Tiempos oscuros» nº 3 (2014)**

Autora del relat «Timeless» seleccionat per a aquesta revista semestral internacional, el nº 3 de la qual està dedicat a la millor literatura de ciència-ficció d'Espanya.

CONTACTE

ESTER BESOLÍ

C/ Socors, 27
43.590 JESÚS-TORTOSA
(Tarragona)

977 58 12 42

635 77 83 25

esterbesoli@gmail.com

esterbesoli.blogspot.com

exposicionsesterbesoli.blogspot.com

OLGA BESOLÍ

C/ Sant Ildefons, 3
43.500 TORTOSA
(Tarragona)

977 44 19 38

665 155 188

olgabesoli@gmail.com

relatosbesoli.blogspot.com

teatrobesoli.blogspot.com

DOSSIER DE PREMSA

TELEVISIÓ TV3. TELENOTÍCIES COMARQUES. Reportatge de Víctor Sorribes.
(Març 2016)

<http://www.ccma.cat/tv3/alcanta/telenoticies-comarques/expliquen-a-alumnes-de-tortosa-com-estar-be-amb-el-seu-cos/video/5587155/>

RADIO TORTOSA. PROGRAMA «LA PUNTA DEL DIAMANT» (Març 2016)

<http://www.ivoox.com/10625922>

TELEVISIÓ CANAL 21. PROGRAMA «DISTRICTE 21» (Març 2015)

<https://www.youtube.com/watch?v=LidEHm5E8f8>

RADIO ENFEMENÍ. PROGRAMA «EMPRÈN EN FEMENÍ» (Març 2015)

http://www.ivoox.com/empren-enfemeni-olga-i-esther-besoli-audios-mp3_rf_4250816_1.html

RADIO CADENA SER TERRES DE L'EBRE (Març 2015)

http://www.ivoox.com/entrevista-exposicio-im-perfectes-audios-mp3_rf_4193767_1.html

PREMSA DIGITAL SURTDECASA.CAT (Març 2015)

<http://surtdecasa.cat/ebre/activa-t/6-propostes-reflexionar-sobre-les-questions-de-genera>

RADIO ANTENA CARO. PROGRAMA «LA TERTÚLIA» (Febrer 2015)

<http://youtu.be/QN1iXbdkV6Y>

VINAROS NEWS. DIARI DIGITAL (MAIG 2018)

<http://www.vinarosnews.net/?s=im-perfectes>

