

Estratègia Digital de Centre



Pla
d'educació
digital de
Catalunya



Generalitat de Catalunya
Departament d'Educació
**Direcció General d'Innovació,
Recerca i Cultura Digital**

Crèdits

URL: <http://educacio.gencat.cat/>



Aquest document està publicat amb una llicència Creative Commons Reconeixement-NoComercial-SenseObraDerivada 4.0.

No es permet l'ús comercial de l'obra original ni la generació d'obres derivades.

La llicència completa es pot consultar a <http://creativecommons.org/licenses/by-nc-nd/4.0/deed.ca>

Grup de treball de la Direcció general d'Innovació, Recerca i Cultura Digital:

Mar Camacho Martí. Directora General d'Innovació, Recerca i Cultura Digital
Ana Albalat Martínez. Sub-directora general de Recerca i Cultura Digital
Roser Cussó Calabuig. Cap de l'Àrea de Cultura Digital
Pepi Garrote Alcaide. Responsable de centres digitalment competents
Marta Domínguez Sensada. Assessora tècnica docent
Jaume Feliu Agulló. Assessor tècnic docent

Agraïm les aportacions de les següents persones dels Serveis Territorials i personal dels centres educatius:

Juan Davia Matas (Referent digital Barcelona Comarques)
Carlos Fernández Viso (Referent digital Baix Llobregat)
Jaume Albert Oliveras Calveras (Referent digital Maresmes Vallès Oriental)
Anna Pares Martínez (Referent digital Tarragona)
Xavier Planas Serradell (Referent digital Catalunya Central)
Marc Alexandre Torres Baix (Referent digital Girona)
Maria Luisa Vidal Idiarte (Referent digital Terres de l'Ebre)
Claudi Teixidor Molas (Referent digital Girona)
Anna M. Viñas Gracia (Referent digital Vallès Occidental)
Victòria Gillisbars de Francisco (Referent digital Catalunya Central)
Anna Casamitjana Robert (Referent digital Docent)
Jaume Bartolí Guillemat (Referent digital Coordinador digital)
Conxi Gimeno Sorribas (Referent digital Directora)

Índex

1. Introducció	5
1.1 Justificació del nou document	6
1.2 Objectius de l'Estratègia Digital de Centre	7
2. Marcs de referència	9
2.1 Referents normatius	10
2.2 Documents de suport	10
2.3 Desplegament de la cultura digital des del Departament d'Educació	12
2.4 Formació del professorat	13
2.5 El Pla TAC de centre	13
2.5.1 Diferències entre el Pla TAC i l'EDC	14
2.6 Protecció de dades i autoria	14
3. Enfocament	15
3.1 Eix 1. Alumnat digitalment competent	16
3.2 Eix 2. Docents digitalment competents	17
3.3 Eix 3. Centres digitalment competents	17
3.3.1 Coherència del PEC i altres documents de centre	18
3.3.2 Estratègia de comunicació del centre	18

4. Estratègia Digital de Centre (EDC)	19
4.1 Estratègia	21
4.1.1 Diagnosi	22
4.1.2 Objectius	23
4.1.3 Planificació	24
4.1.4 Avaluació	25
4.2 Cultura digital del centre	26
4.2.1 Desplegament curricular de la competència digital de l'alumnat	27
4.2.2 Serveis digitals que s'ofereix a la comunitat educativa	27
4.2.3 Acolliment digital dels alumnes, docents i famílies de nova incorporació	27
4.2.4 Comunicacions amb la comunitat educativa	28
4.2.5 Acords o protocols de centre referents a l'EDC	28
5. Organització	29
5.1 Organització i lideratge	30
5.2 Recursos per a l'elaboració de l'EDC	30
5.2.1 Desaparició de l'aplicació del Pla TAC	30
5.2.2 Document de suport	30
5.3 Comissió d'estratègia digital de centre	31
5.4 Coordinador/a digital de centre	31
6. Suports	32
6.1 Xarxa Territorial de Cultura Digital	33
6.2 Mentories digitals	33
6.3 Equips d'assessorament digital dels Serveis Territorials	33
6.4 Formació	33
7. Glossari	34

1. Introducció

L'EDC defineix i concreta les línies d'actuació d'un centre que fan possible que docents, alumnat i centre assoleixin la competència digital. Per aconseguir aquesta competència digital, l'EDC comprèn tots els àmbits del centre: organitzatius, metodològics, curriculars i comunicatius, els quals s'han de veure necessàriament implicats i, si escau, transformats, des d'una perspectiva d'innovació i de millora contínua.

1.1 Justificació del nou document

Els canvis tecnològics es produeixen cada cop a un ritme més accelerat. Tecnologies digitals que apareixen i d'altres que deixen de ser utilitzades. Els centres educatius no són aliens a aquest ritme. Ben al contrari, hi són immersos i no poden desvincular-se'n. Les eines digitals permeten no sols tenir els estudiants com a receptors d'aprenentatge sinó incrementar exponencialment les possibilitats creatives. Per tant, les tecnologies digitals poden tenir un impacte favorable en l'aprenentatge dels alumnes si s'utilitzen de manera adequada, amb objectius clars i definits.

Definir clarament quina estratègia vol seguir un centre vers aquestes tecnologies digitals, l'ajudarà a treure'n el màxim profit educatiu. El Pla TAC ja feia aquesta funció, però els canvis dels darrers anys obliguen a fer-ne un replantejament. Per això, tal com indica el Pla d'Educació Digital de Catalunya (PEDC), els centres han de concretar l'Estratègia Digital de Centre (EDC).

L'EDC defineix i concreta les línies d'actuació d'un centre que fan possible que docents, alumnat i centre assoleixin la competència digital. Per aconseguir aquesta competència digital, l'EDC comprèn tots els àmbits del centre: organitzatius, metodològics, curriculars i comunicatius, els quals s'han de veure necessàriament implicats i, si escau, transformats, des d'una perspectiva d'innovació i de millora contínua.

Ha de tenir com a referent el Pla d'Educació Digital de Catalunya (PEDC), on s'indica la necessitat d'assolir la fita d'una societat digitalment competent, fent èmfasi en l'equitat i tenint en compte l'evolució del context social i tecnològic.

Un alumnat digitalment competent serà garantia d'una ciutadania digitalment competent, crítica i responsable en l'ús de la tecnologia. Organitzacions internacionals com la UNESCO, l'OCDE i la Comissió Europea, demanen incloure les competències digitals de l'alumnat i del professorat en els objectius dels sistemes educatius (**DigComEdu**).

Les tecnologies impulsen la innovació i l'evolució de les metodologies didàctiques i s'integren en els processos d'ensenyament i aprenentatge. Aquestes metodologies han de contemplar els avenços tecnològics i els nous usos que en fa l'alumnat així com les implicacions que tenen en l'aprenentatge, en l'accés i en el processament de la informació.

L'EDC parteix de l'antic Pla TAC amb la finalitat de donar resposta a les noves necessitats i de ser una eina àgil i flexible.

1.2 Objectius de l'Estratègia Digital de Centre

Podem agrupar els objectius de l'EDC en cinc àmbits que tenen com a fita el màxim assoliment de la competència digital de l'alumnat, del professorat i del centre.

a. Assoliment de la competència digital

- Assegurar l'assoliment màxim de la competència digital de tot l'alumnat, del professorat i del centre.

b. Planificació estratègica i organització

- Planificar el desplegament i la implantació de les tecnologies digitals en els àmbits educatiu, administratiu i comunicatiu.
- Assignar responsabilitats compartides en la gestió de la tecnologia en el centre i en els diferents aspectes relacionats amb la cultura digital.
- Establir criteris per definir les prioritats de dotació dels recursos tecnològics i d'assessorament, i de formació del professorat.
- Establir la presència del centre a Internet (portal web del centre, plataforma virtual, xarxes socials...), per tal de definir la identitat digital del centre i la seva difusió.
- Integrar en un document tots els aspectes relacionats amb la implementació de les tecnologies digitals i vetllar perquè siguin coherents amb el PEC del qual forma part.
- Concretar les infraestructures i maquinari que es requereixen per assolir els objectius anteriors.

- Fomentar la inclusivitat de tota la comunitat educativa en l'assoliment del màxim nivell de competència digital.

- Implicar la comunitat educativa en l'elaboració de l'EDC.

- Divulgar l'EDC a la comunitat escolar.

c. Metodologies didàctiques i innovació

- Impulsar els usos curriculars de les tecnologies digitals i fer-ne el seguiment i avaluació.
- Fomentar una cultura de pràctica reflexiva i millora contínua.
- Fomentar la formació contínua del professorat del centre, l'aprenentatge entre iguals, i l'intercanvi d'experiències didàctiques i metodològiques entre el professorat del centre i en xarxes externes al centre.

d. Inclusió digital i de gènere

- Establir mesures per garantir la inclusió digital de l'alumnat, professorat i famílies, per evitar la bretxa digital.
- Promoure accions i iniciatives tecnològiques per a la igualtat de gènere i per afavorir la cohesió social.

e. Seguretat i protecció de dades

- Vetllar pel compliment de la normativa en els usos de la tecnologia, especialment en allò que s'estableix a la [Llei orgànica 3/2018, de protecció de dades personals i garantia dels drets digitals](#) (LOPD), i a la [Llei de propietat intel·lectual](#) (LPI), així com les actualitzacions i lleis vigents en matèria de protecció de dades, i propietat intel·lectual en el moment que es publiquin les estratègies digitals de centre en la PGA.
- Establir mecanismes de custòdia, seguretat i permanència de les dades digitals del centre.
- Respectar l'autoria en la tria, ús i creació de recursos digitals, tant per part de l'alumnat com del professorat.
- Establir mesures de protecció de l'alumnat i de les dades personals pel que fa a l'ús i instal·lació de plataformes i de programari.
- Establir mesures de protecció de l'alumnat vers els continguts inadequats en l'accés a Internet, tant dels equipaments del centre com dels personals de l'alumne.



2. Marcs de referència

L'Estratègia Digital de Centre ha de tenir com a referent el Pla d'Educació Digital de Catalunya (PEDC), on s'indica la necessitat d'assolir la fita d'una societat digitalment competent, fent èmfasi en l'equitat i tenint en compte l'evolució del context social i tecnològic.

2.1 Referents normatius

Els referents normatius per a l'elaboració de l'EDC són la LEC 12/2019, el Decret 119/2015, de 23 de juny, d'ordenació dels ensenyaments de l'educació primària, el Decret 187/2015, de 25 d'agost, d'ordenació dels ensenyaments de l'Educació Secundària Obligatòria, el qual ja incorporava les competències de l'àmbit digital, el Decret d'autonomia del centre 102/2010, i la Resolució ENS/1356/2016, de 23 de maig, on es defineix la competència digital docent.

A més, tot i no tenir un caràcter normatiu, el Pla d'Educació Digital de Catalunya marca l'estratègia en l'àmbit nacional i, per tant, també és un referent per a l'EDC.

D'altra banda, en els Documents per a l'organització i la gestió de centres (DOIGC), es podran consultar les directrius que indica el Departament d'Educació per a l'organització i la gestió dels centres educatius pel que fa a l'àmbit digital.

2.2 Documents de suport

El Departament d'Educació ha publicat dos documents de suport per a la implementació de les competències digitals que completen el currículum en l'àmbit dels aprenentatges vinculats a les competències digitals. Els documents contenen les dimensions, les competències graduades, els continguts clau, les orientacions metodològiques i d'avaluació, i glossaris:



Competències bàsiques de l'àmbit digital a primària



Competències bàsiques de l'àmbit digital a secundària

També comptem amb el document sobre les competències digitals del professorat:



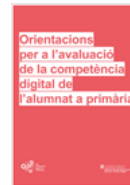
Competència digital docent del professorat de Catalunya

La publicació del PEDC impulsa l'ús educatiu de la tecnologia per a l'èxit educatiu i social, en el marc de la transformació educativa.

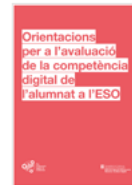


Pla d'educació digital de Catalunya

En el marc del PEDC s'han publicat les orientacions per a l'avaluació de la competència digital de l'alumnat.



Orientació per a l'avaluació de les competències digitals a primària



Orientació per a l'avaluació de les competències digitals a secundària



2.3 Desplegament de la cultura digital des del Departament d'Educació

El Departament d'Educació posa a disposició dels centres un ampli ventall de recursos i programes d'innovació que donen suport al desplegament de la cultura digital als centres:

Àgora/EIX. Sistema d'allotjament múltiple que proporciona a tots els centres:

- **Moodle.** Entorn virtual d'aprenentatge (EVA).
- **Nodes.** Web basada en WordPress que proporciona blogs d'aula, matèria i projectes integrats, xarxa intranet i xarxa social privada.

Alexandria. Biblioteca de recursos educatius digitals creats i seleccionats per docents de diverses àrees i nivells.

Centres en línia. Canal de YouTube on es comparteixen materials audiovisuals per portar a terme l'educació en entorns virtuals d'aprenentatge. S'hi pot trobar:

- **Videotutorials:** autoaprenentatge en format de càpsula audiovisual amb relació a aspectes d'EVA i educació en línia.
- **Seminaris en línia (webinars):** conferències, debats, trobades en directe per debatre i compartir informació.
- **Claustres oberts:** emissions on es dona veu a la comunitat educativa de centres de tot el territori per compartir les propostes educatives que duen a terme.

EDU365.cat. Recursos educatius per a l'alumnat amb **canal propi** a YouTube.

Linkat.xtec.cat. Projecte de programari lliure a disposició de la comunitat educativa i de la societat.

MeRLÍ. Directori de recursos educatius.

Mòbils.edu. Programa d'innovació pedagògica que impulsa l'ús de dispositius mòbils (mòbils i tauletes) com a tecnologies educatives integrades en les pràctiques educatives d'aula per adquirir la competència digital de l'alumnat i la millora en la resta de competències.

Pensament computacional: programació i robòtica educatives. Espai d'acompanyament en la introducció del pensament computacional a l'aula.

STEAMcat. Programa que consisteix en l'acompanyament dels centres mitjançant l'assessorament, la creació de la Comunitat STEAMcat, formacions i recursos.

XTECBlocs. Blogs educatius creats per docents i alumnes.

zonaCLIC. Activitats interactives creades pel professorat.

2.4 Formació del professorat

El Departament d'Educació ha desplegat un ampli ventall de propostes formatives adreçades a l'assoliment de les competències digitals docents:

Formació. Cursos de formació del professorat en evolució contínua durant tots aquests anys.

Ateneu. Espai que recull els materials elaborats per a les activitats formatives, recursos metodològics i documentals, eines per treballar a les aules i tutorials.

Odissea. Entorn virtual de formació.

2.5 El Pla TAC de centre

El **Pla TAC** ha estat un instrument per formalitzar la governança de la tecnologia en el marc de l'autonomia de centre i del Projecte Educatiu amb els objectius, entre d'altres, d'incidir en una millora dels resultats escolars de l'alumnat, així com en la competència professional del professorat, i aconseguir una optimització dels recursos tecnològics disponibles al centre. El document marc de referència del Pla TAC de centre es va publicar a la col·lecció TAC el 2010, amb les actualitzacions consecutives.

El document present de l'EDC parteix necessàriament dels punts forts i febles, del Pla TAC, adaptant-lo i fent-lo evolucionar a raó de l'evolució digital i del context explicat en els apartats anteriors.



2.5.1 Diferències entre el Pla TAC i l'EDC

A diferència del Pla TAC, l'EDC s'articula seguint els eixos proposats pel PEDC i fent èmfasi en les metodologies didàctiques i la inclusió digital.

Organitzativament, segueix la mateixa estructura que el Pla TAC (diagnosi, objectius, planificació i avaluació) però es dota d'una major flexibilitat als centres perquè el document s'adapti a les seves característiques i necessitats.

L'EDC incorpora, a més, un apartat sobre cultura digital, que abans no existia, on els centres inclouen o referencien tots els documents i protocols del mateix centre on desenvolupen l'ús que es fa de les tecnologies digitals. L'EDC forma part del PEC i es publica en la PGA, i, en conseqüència, és important que l'EDC estigui publicat en obert en el portal del centre.

2.6 Protecció de dades i autoria

Dos dels àmbits rellevants que ha d'incloure l'EDC és la gestió de la protecció de dades i el respecte als drets d'autoria en el centre. Aquests aspectes s'han de tenir en compte en l'elecció dels materials educatius que s'utilitzen. Aquests àmbits de protecció i respecte, també cal incloure'ls com a continguts fonamentals de la competència digital dels docents i dels alumnes. És per això que els centres han de disposar de protocols que garanteixin la protecció de dades de l'alumnat i del professorat i el compliment de les directrius de reconeixement d'autoria, i que en facin difusió entre l'alumnat i la comunitat educativa.

És important l'actualització constant del professorat en matèria de protecció de dades, i la seva aplicació en les metodologies de treball, l'organització i el treball en xarxa. Des de la Direcció general d'innovació, Recerca i Cultura digital es promouen accions formatives amb col·laboració de l'agència de ciberseguretat i l'agència de protecció de dades.

En aquest sentit, al web del Departament d'Educació hi trobareu un apartat sobre **Protecció de dades** amb referències i orientacions.

3. Enfocament

L'Estratègia Digital de Centre està alineada amb el Pla d'Educació Digital de Catalunya (PEDC). Per aquest motiu, els tres eixos del PEDC han d'estar presents en la seva redacció i desplegament:

- Eix 1. Alumnat digitalment competent
- Eix 2. Docents digitalment competents
- Eix 3. Centres digitalment competents

L'EDC és una estratègia transversal que es concreta en un document que pretén abastar tots els aspectes relacionats amb la cultura digital del centre. En aquest sentit, l'EDC ha de facilitar als centres la planificació i la gestió de tots els àmbits relacionats amb la cultura digital. També ha de permetre recollir i organitzar les accions que el centre ja realitza i replantejar-les i millorar-les per aconseguir els objectius que es proposi.

L'EDC ha de ser una eina al servei del centre, que pugui orientar les accions i, alhora, aportar instruments al professorat del centre.

No hi ha un únic model d'EDC, sinó que cada centre ha de poder adaptar-la a la seva realitat per tal que esdevingui una eina útil i real per al desplegament de la competència digital de l'alumnat, del professorat i del mateix centre.

L'EDC està alineada amb el Pla d'Educació Digital de Catalunya (PEDC). Per aquest motiu, els tres eixos del PEDC han d'estar presents en la seva redacció i desplegament.

3.1 Eix 1. Alumnat digitalment competent

L'alumne ha de ser al centre de l'aprenentatge. Totes les accions que els centres realitzen van dirigides, de manera directa o indirecta, a aconseguir l'aprenentatge de l'alumnat. En aquest sentit, cal apoderar l'alumne per tal que pugui gestionar el seu aprenentatge, autoregulant-se i adquirint autonomia. L'alumne ha d'esdevenir creador de contingut, a més d'usuari crític i responsable.

L'EDC ha de tenir en compte aquest objectiu i esdevenir un element clau per a l'assoliment de les competències bàsiques de l'àmbit digital de tot l'alumnat, assegurant així, la inclusió i l'equitat digital.

En conseqüència, l'EDC ha d'ajudar a concretar el desplegament de les competències digitals, tenint en compte la seva transversalitat i seqüenciant els continguts per nivells i àrees curriculars per tal de millorar l'aprenentatge global afavorint la reflexió sobre l'ús segur de les tecnologies digitals i la identitat digital de l'alumnat.

La introducció de tecnologies digitals a l'aula no és un procés que per si sol aportï millora a l'aprenentatge dels alumnes. Aquesta introducció ha de venir acompanyada d'una transformació real dels processos d'aprenentatge. L'EDC ha de ser un document que guï i acompanyi el centre en aquesta transformació.

Un dels processos clau a transformar és el de l'avaluació per tal d'aconseguir que aquesta tingui una funció formativa i formadora. L'EDC ha de preveure el procés d'avaluació de les competències digitals i ha d'afavorir l'avaluació de les altres competències amb la mateixa orientació.

3.2 Eix 2. Docents digitalment competents

Per aconseguir la competència digital de l'alumnat és imprescindible que el professorat sigui també digitalment competent. Tal com es defineix en la Resolució ENS/1356/2016, la competència digital docent està integrada per coneixements i habilitats de dos tipus: ús instrumental de les tecnologies, i habilitats de caràcter didàctic i metodològic.

L'EDC ha de concretar les metodologies d'aprenentatge que el centre utilitza i/o aquelles que vol implementar amb l'ajuda de les tecnologies digitals, així com permetre una planificació, una reflexió crítica i una avaluació del desplegament de noves metodologies.

És important que el centre detecti les virtuts i mancances del professorat respecte de la seva competència digital i dissenyi plans de formació que vetllin pel seu assoliment. L'EDC ha de permetre realitzar aquesta diagnosi i concretar activitats formatives a través de les Formacions internes de centre (FIC) i dels recursos que el De-

partament d'Educació posa a la seva disposició (cursos de formació, canals de YouTube, portals web, etc.). Al mateix temps, el professorat ha de ser proactiu i emprar aquests recursos per anar millorant l'assoliment de les seves competències digitals.

Les incorporacions de nou professorat a un centre poden ser un punt crític en el disseny de la formació i en l'aplicació de l'estratègia digital. Per donar resposta a aquest problema, l'EDC ha de definir plans d'acollida per a les persones que s'incorporen al centre. També ha de preveure la incorporació digital al centre de l'alumnat i de les seves famílies i dissenyar el seu acolliment.

L'intercanvi d'experiències d'aula i de centre on s'integri l'ús de tecnologia digital és una bona font d'aprenentatge. L'EDC ha de tenir en compte i fomentar aquest intercanvi a través de les xarxes entre docents, entre centres i entre diferents tipus d'organitzacions.

3.3 Eix 3. Centres digitalment competents

El tercer gran eix del PEDC són els centres. Si un centre no fa una transformació digital, serà molt difícil que els alumnes puguin adquirir totes les competències digitals que s'indiquen.

Tal com marca el Decret d'autonomia de centre, l'equip directiu és l'òrgan responsable d'impulsar aquesta transformació. Alhora, el PEDC recomana crear i establir el funcionament d'una Comissió d'Estratègia Digital de Centre que, entre altres funcions, tindrà l'encàrrec de desenvolupar l'EDC. Aquesta Comissió, formada per un equip impulsor, haurà de vetllar per la implicació de la comunitat educativa en l'EDC.

El professorat, les famílies, l'alumnat i el personal d'administració i serveis (PAS) hauran de participar en la diagnosi del centre i en l'avaluació de la seva implementació. Un cop dissenyada, tota la comunitat escolar haurà

de ser-ne coneixedora i s'haurà de fer pública al web del centre. A més, el consell escolar, com a òrgan de participació de la comunitat educativa, haurà d'aprovar l'EDC i avaluar-ne la implementació.

Cal destacar que la transformació digital d'un centre va molt més enllà de l'adquisició d'infraestructures i de tecnologies. Certament, són la base per a la transformació, però no en són ni la causa ni l'objectiu. Per tant, les infraestructures o l'adquisició de tecnologies no hauria de ser en cap cas la base de l'EDC.

3.3.1 Coherència del PEC i altres documents de centre

L'EDC és un document que ha d'estar en sintonia amb el projecte educatiu de centre (PEC). Tal com el defineix la Llei d'Educació de Catalunya, el PEC explicita els objectius del centre, n'orienta l'activitat i hi dona sentit amb la finalitat que els alumnes assoleixin les competències bàsiques i el màxim aprofitament educatiu. Aquests objectius del PEC, els quals són a llarg termini, també han d'incloure els objectius relacionats amb les competències digitals.

L'EDC ha de ser un instrument que, a mitjà termini, permeti formalitzar la governança de la tecnologia en el marc de l'autonomia de centre i del PEC. Per tant, és un document que desplega els objectius en l'àmbit digital del PEC i en concreta les accions per aconseguir-los.

Al mateix temps, el Projecte Educatiu de Centre i l'Estratègia Digital de Centre facilitaràn la concreció a curt termini d'accions en la Programació General Anual (PGA).

Per tant, els tres documents han de ser coherents i complementaris, marcant el llarg termini (Projecte Educatiu de Centre), el mitjà termini (Estratègia Digital de Centre) i el curt termini (Programació Anual de Centre).

A més, l'EDC també ha de ser un recull de les accions que s'estan duent a terme per a l'assoliment de les competències digitals. Aquestes accions poden ser fruit de la mateixa aplicació de l'EDC o d'accions ja consolidades al centre. Per tant, en l'EDC s'hi hauran de referenciar aquells documents que indiquin accions per a l'assoliment de les competències digitals o que hi estiguin relacionats (Normes de Funcionament de Centre, Pla de convivència, Projecte lingüístic, etc.).

Fruit del seguiment i l'avaluació de les accions de l'EDC, s'hi incorporaran modificacions. En conseqüència, no s'ha de veure l'EDC com un document estàtic i fix, sinó com un document viu que s'adapta a l'evolució del centre i als canvis de caràcter social i tecnològic.

3.3.2 Estratègia de comunicació del centre

En el segle XXI, comunicar correctament el que es desenvolupa, com es desenvolupa i per què, és una competència imprescindible per a tots els centres. En aquest sentit, els portals web i les xarxes socials permeten transmetre la informació de manera fàcil i àgil. No obstant això, cal ampliar aquests canals per millorar la comunicació entre tota la comunitat educativa (alumnat, famílies, professorat i personal d'administració i serveis). L'EDC ha de detectar els que siguin més idonis en cada cas i establir els sistemes i protocols per assegurar aquesta comunicació.

El Departament ofereix als centres el servei Nodes per tal de crear un lloc web amb funcionalitats avançades. Consulteu el web [Consells per a una bona comunicació](#).

La comunicació en línia amb les famílies i amb l'alumnat ha d'estar protocol·litzada. El centre ha de triar un sistema de comunicació que s'ajusti a les necessitats del

centre, dels alumnes i de les famílies, i establir-ne les normes d'ús.

La comunicació en línia amb l'alumnat se sol basar en un entorn virtual d'aprenentatge (EVA). En aquest sentit, destaquem el document [Orientacions per a la personalització de l'entorn virtual d'aprenentatge en diferents escenaris educatius](#).

A partir del Projecte Educatiu de Centre, l'EDC haurà d'establir quin entorn virtual utilitza el centre i com el gestiona, concretant la normativa d'ús i assignant responsables dels procediments necessaris per al seu ús segur i eficient. El Departament d'Educació té desplegat el servei Àgora-Eix, desenvolupat amb el programari Moodle, al qual poden demanar l'alta tots els centres educatius amb l'identificador de l'XTEC.

4. Estratègia Digital de Centre (EDC)

El document de l'EDC es divideix en dues parts diferenciades però complementàries.

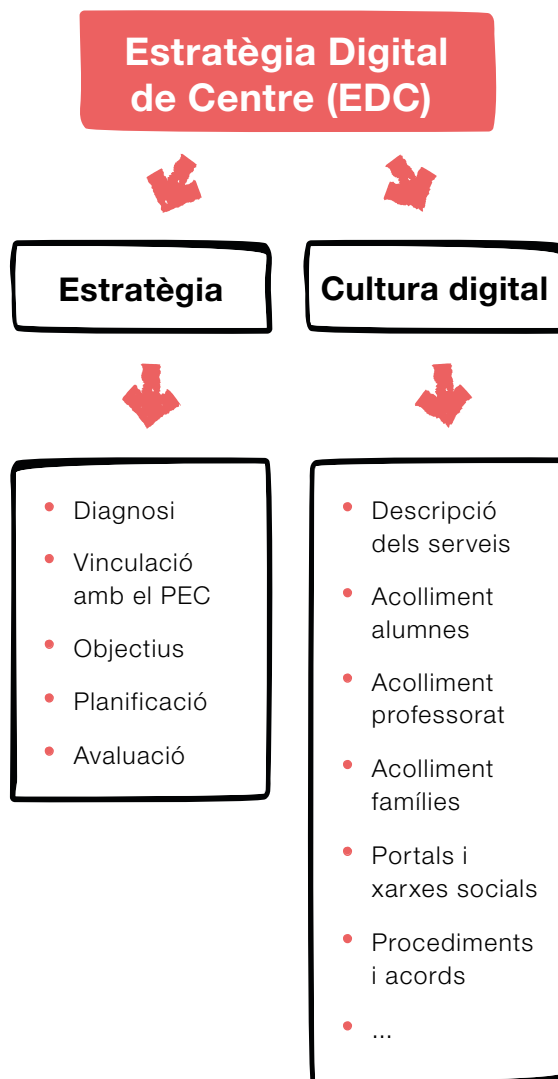
- La primera part és estratègica i marca l'horitzó on vol arribar el centre a mitjà termini en l'àmbit digital.
- La segona part és un recull de la cultura digital del centre, el qual permet tenir un coneixement global del centre en l'àmbit digital.

Per a més informació consulteu el [Web de Suport a l'Estratègia Digital de Centre](#).

Tal com diu el Pla d'Educació Digital de Catalunya (PEDC), l'Estratègia Digital de Centre ha de ser un instrument per formalitzar la governança de la tecnologia en el marc de l'autonomia de centre i del PEC. També ha de facilitar la planificació en els àmbits organitzatius, pedagògics i tecnològics amb la finalitat d'assolir els objectius dels tres eixos: competències digitals de l'alumnat, del professorat i del centre educatiu.

El document de l'EDC es divideix en dues parts diferenciades però complementàries a tots els centres:

- La primera part és estratègica i marca l'horitzó on vol arribar el centre a mitjà termini en l'àmbit digital. Inclou una diagnosi, la determinació d'objectius, la planificació d'actuacions concretes i fixa l'avaluació de la mateixa estratègia.
- La segona part és un recull de la cultura digital del centre, el qual permet tenir un coneixement global del centre en l'àmbit digital. Inclou procediments, acords i accions que el centre ja està realitzant i que permeten tenir una visió completa de la cultura digital que el centre ja ha assolit.



Estratègia Digital de Centre (EDC)

Fig 1. Parts de l'Estratègia Digital de Centre

Per a més informació consulteu el [Web de Suport a l'Estratègia Digital de Centre.](#)

4.1 Estratègia

Amb la finalitat de simplificar, però tenint en compte els models de disseny estratègic, l'EDC es concreta en quatre fases:

1. **Diagnosi**
2. **Objectius**
3. **Planificació**
4. **Avaluació.**

En aquest sentit, segueix les mateixes fases que l'antic Pla TAC.

A continuació, s'explica el contingut de cada fase. Cal remarcar que hi ha disponible un [web de suport](#) amb informació concreta i exemples sobre com dissenyar cada una de les fases de manera pràctica.

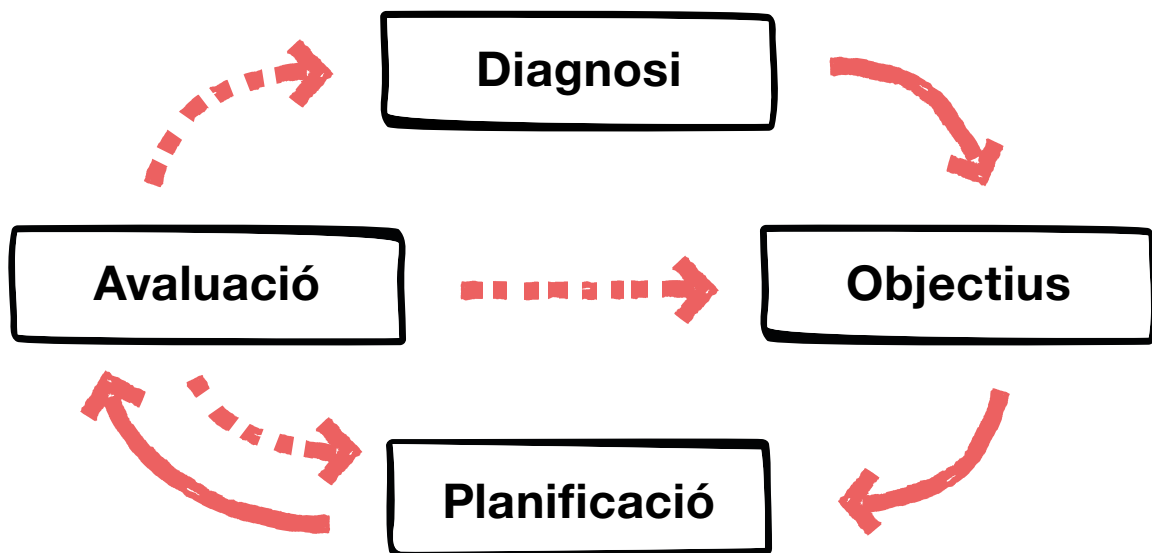


Fig 2. Cicle de creació i actualització de l'Estratègia Digital de Centre

Per a més informació consulteu el [Web de Suport a l'Estratègia Digital de Centre](#).

4.1.1 Diagnosi

Per poder planificar una estratègia de centre és imprescindible ser conscients d'en quin punt es troba el centre. A partir d'indicadors que el centre ja té recollits o d'indicadors nous que creï, cal identificar les fortaleces i les debilitats del centre amb relació a l'assoliment de les competències digitals.

En aquesta fase es tracta de recopilar informació detallada sobre les competències digitals al centre en els tres eixos del PEDC: alumnat, docents i centre.

Eines com enquestes, entrevistes i observacions poden ser molt útils per poder recollir tota la informació necessària per poder-ne fer una bona diagnosi. En definitiva, cal determinar la maduresa digital del centre.

Aspectes com l'avaluació de les competències digitals, la inclusió, l'impuls de les vocacions STEAM especialment entre les alumnes o l'equitat digital seran temes que caldrà plantejar-se en aquesta fase de diagnosi.

Un cop recollida la informació, cal fer-ne una bona anàlisi per detectar àmbits forts del centre que caldrà mantenir i potenciar, i àmbits més febles a partir dels quals caldrà planificar accions per millorar-los.

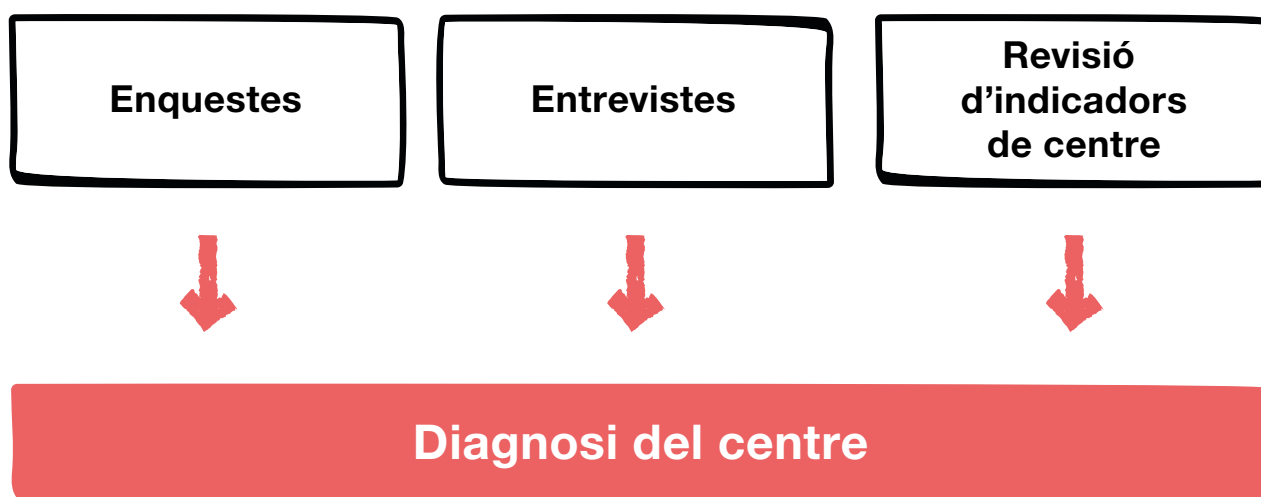


Fig 3. Fase de diagnosi

Per a més informació consulteu el [Web de Suport a l'Estratègia Digital de Centre.](#)

4.1.2 Objectius

Un cop realitzada la diagnosi de l'estat del centre, cal afegir dos aspectes més per poder determinar els objectius de la nostra EDC.

El primer aspecte són els objectius del Projecte Educatiu de Centre. Cal veure de quina manera les fortaleeses i les debilitats detectades en la diagnosi poden contribuir en la consecució d'aquests objectius del PEC.

El segon aspecte que cal afegir és la visió del centre en l'àmbit digital. Com ens imaginem el centre d'aquí a uns anys en l'àmbit digital? Moltes vegades aquesta visió ja es contempla en el PEC. Si és així, no cal definir-la de nou, però sí incloure-la en l'EDC per garantir la coherència entre els dos documents.

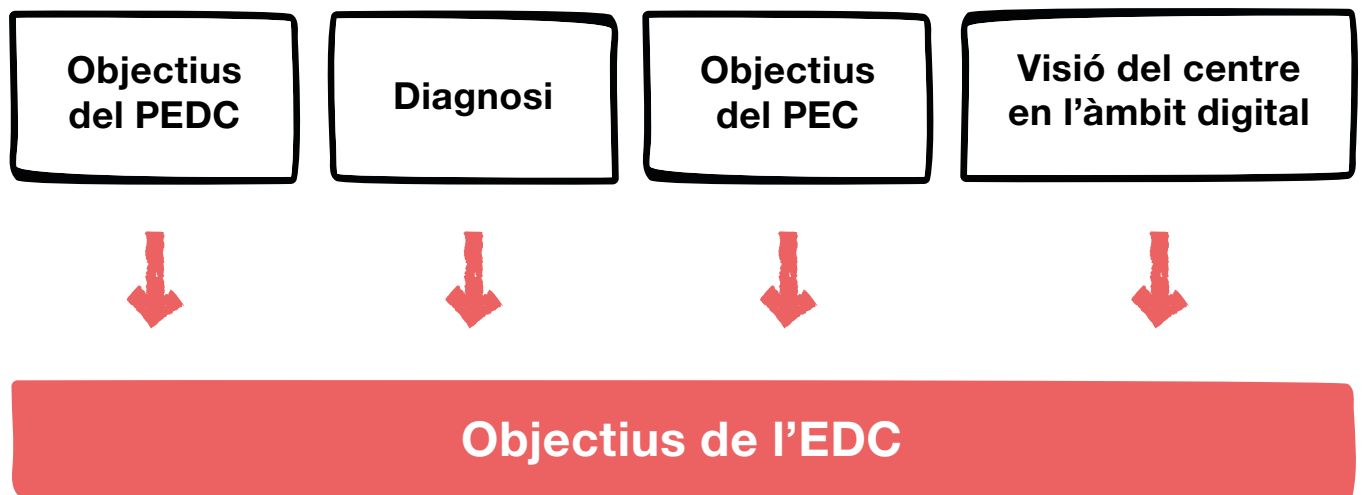


Fig 4. Objectius de l'EDC

Un cop queden clars els tres aspectes (diagnosi, objectius del PEC i visió en l'àmbit digital), és el moment de definir els objectius de la nostra estratègia digital. És important saber prioritzar. Normalment, no és possible abastar totes les necessitats del centre. Per tant, cal decidir fins a on es podrà arribar i quins àmbits no apareixeran en una primera versió de l'EDC. Cal ser agosarats en la definició, però amb un punt de realisme. Els objectius, a més, han de ser concrets i mesurables.

Com s'ha dit, l'EDC ha d'estar plantejada a mitjà termini. Un període de tres o quatre anys sembla el més adequat, ja que ha d'estar estretament vinculada amb el projecte de direcció. Per tant, cal definir diferents objectius per assolir en aquest període de temps.

Per a més informació consulteu el [Web de Suport a l'Estratègia Digital de Centre.](#)

4.1.3 Planificació

Un cop definits els objectius, és convenient definir accions concretes que permetin acabar assolint aquests objectius. Algunes accions es duran a terme durant el primer curs en el qual s'inicia l'EDC i altres accions no es realitzaran fins al cap de dos o tres cursos. En tot cas, cal definir totes les accions per tenir-ne la visió general. En la revisió anual es podran modificar per tal d'adequar-les a l'evolució del centre.

Per definir les accions serà necessari establir la seva temporització, els seus responsables, els recursos necessaris i la seva avaluació.

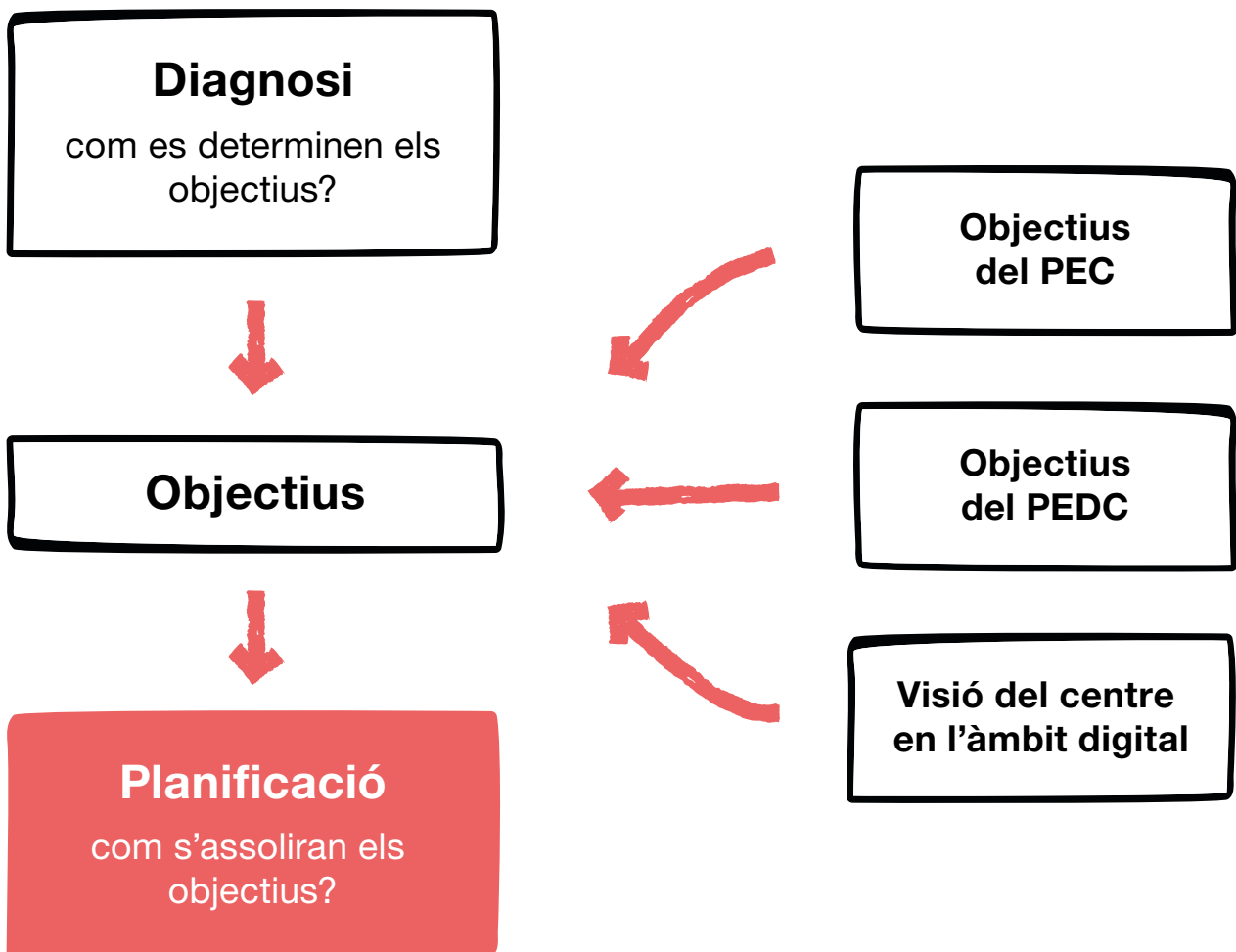


Fig 5. Fase de planificació

Per a més informació consulteu el [Web de Suport a l'Estratègia Digital de Centre.](#)

4.1.4 Avaluació

En el moment que s'implementa una estratègia es fa imprescindible la seva avaluació. Cal determinar si el que s'ha planificat s'està desenvolupant de la manera prevista i, d'aquesta manera, adaptar les accions futures.

Una bona manera de realitzar aquesta avaluació és assignar indicadors a les activitats planificades i als objectius de l'EDC i, almenys de manera anual, revisar el seu acompliment.

L'equip directiu és el responsable de realitzar el seguiment i avaluació de l'EDC. També és recomanable que, anualment, el Consell Escolar realitzi una valoració de l'aplicació de l'estratègia digital.

Aquesta avaluació és la que permetrà adaptar l'EDC a l'evolució del centre i als canvis de context i tecnològics.

Fruit d'aquesta revisió, caldrà adaptar les accions planificades i, fins i tot, els objectius previstos. L'EDC no pot ser un document tancat sinó que ha de ser un document viu que vagi recollint l'avenç del centre i vagi adaptant-se al seu progrés.

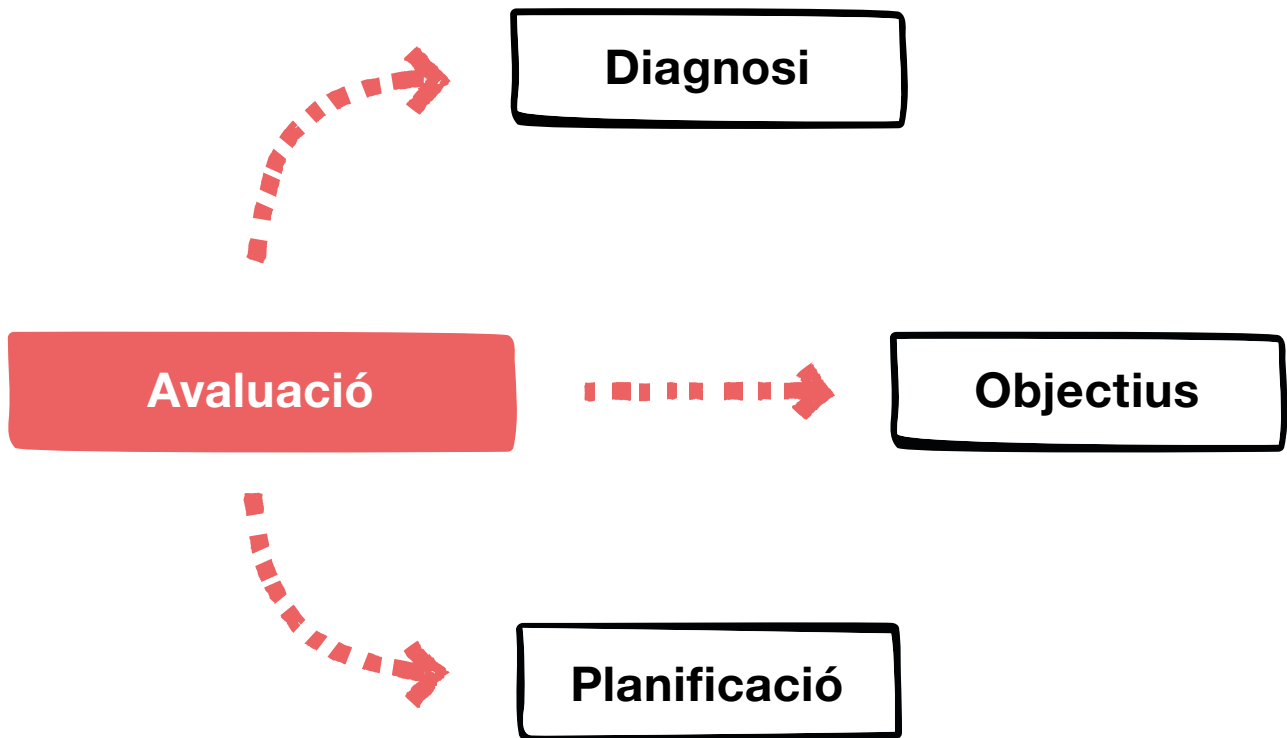


Fig 6. Fase d'avaluació

Per a més informació consulteu el [Web de Suport a l'Estratègia Digital de Centre.](#)

4.2 Cultura digital del centre

La segona part de l'EDC permet recollir i tenir unificades totes les accions que el centre ja realitza en l'àmbit digital. Fruit de l'experiència del centre, però també de l'aplicació de la part més estratègica de l'EDC, els centres defineixen procediments, protocols, normes, acords i plans per assolir les competències digitals. És interessant que estiguin recollits en la segona part del document de l'EDC, ja que permet tenir una referència única en el centre.

Cada centre definirà i estructurarà aquesta part segons la seva experiència prèvia i segons la seva evolució. Tot i això, els aspectes que s'anomenen a continuació haurien de quedar-hi reflectits.

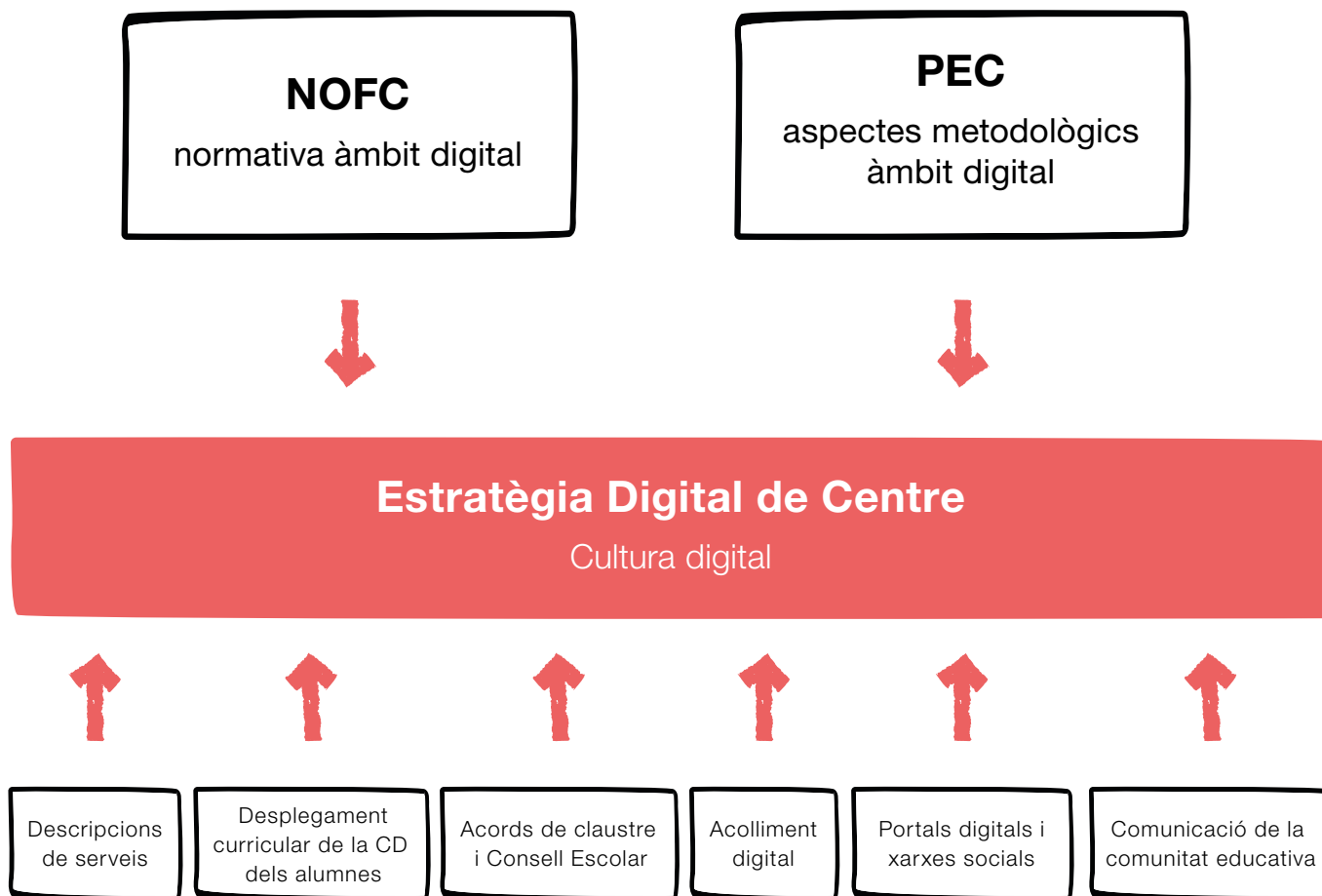


Fig 7. Esquema de la Cultura digital

Per a més informació consulteu el [Web de Suport a l'Estratègia Digital de Centre](#).

4.2.1 Desplegament curricular de la competència digital de l'alumnat

L'assoliment de la competència digital de l'alumnat és un dels objectius principals de l'EDC. Aquest assoliment s'ha d'aconseguir de forma transversal amb la implicació de totes les matèries o àmbits. Per aquesta raó cal que el centre planifiqui el seu desplegament i la seva avaluació en els diferents nivells i cursos.

4.2.2 Serveis digitals que s'ofereix a la comunitat educativa

L'EDC ha d'establir quins serveis digitals s'ofereix als alumnes, al professorat, a les famílies i al personal d'administració i serveis. Això inclou plataformes de comunicació, entorns virtuals d'aprenentatge (EVA), llibres digitals, documentació de centre, etc.

És important definir els procediments per gestionar aquests serveis (responsables, alta d'usuaris, modificacions, manteniment, etc.) i preveure les incidències més

habituals en el seu ús. En aquest sentit, és recomanable desenvolupar una normativa d'ús dels serveis digitals oferts pel centre.

En el mateix sentit, si el centre disposa de maquinari (ordinador, tauletes, projectors, etc.) és recomanable que l'EDC contingui el procediment d'ús, de reserva i la seva normativa.

4.2.3 Acolliment digital dels alumnes, docents i famílies de nova incorporació

Per avançar en l'assoliment de les competències digitals per part de tot l'alumnat i de tot el professorat, cal tenir especial cura amb les persones que s'incorporen noves al centre. Venen d'altres centres on la implantació i l'ús de tecnologies és diferent, si no menor, i, per tant, cal preveure el seu acompanyament.

L'EDC hauria de contenir el Pla d'acompanyament a alumnes, professorat i famílies en l'àmbit digital, on s'especifiqui la rebuda, la formació inicial i el seguiment fins a la seva adaptació.

Per a més informació consulteu el [Web de Suport a l'Estratègia Digital de Centre](#).

4.2.4 Comunicacions amb la comunitat educativa

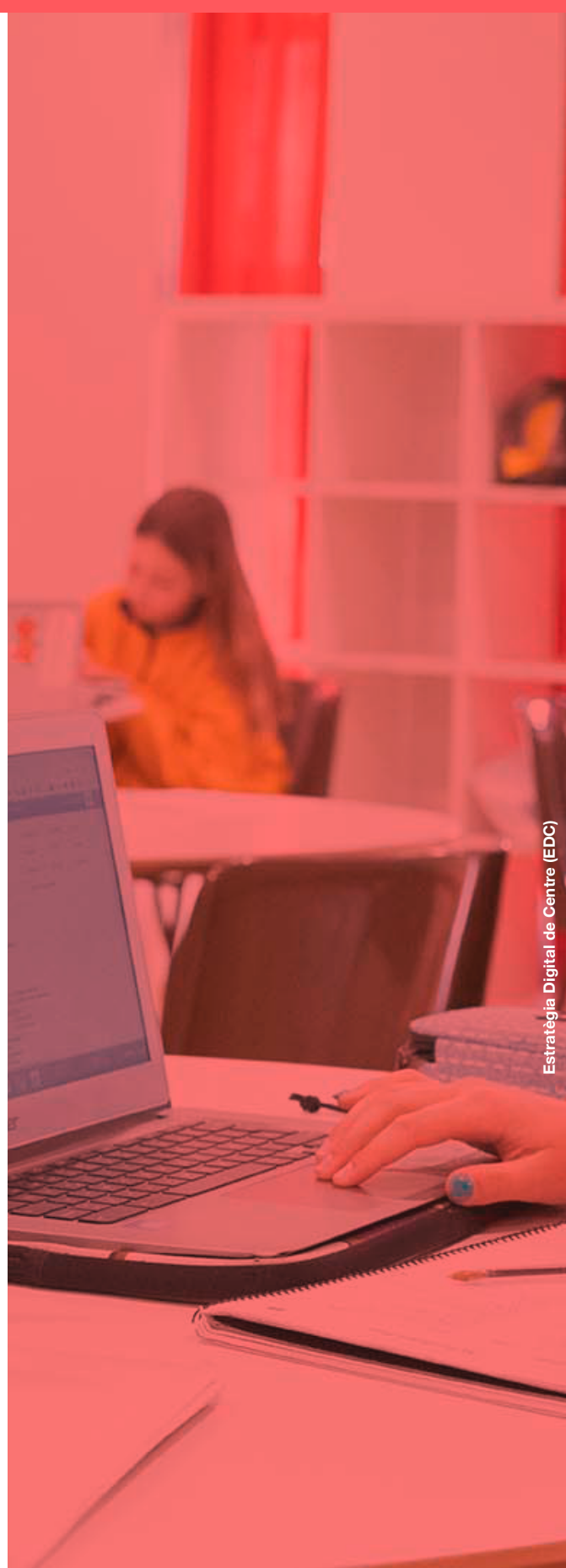
La comunicació de la comunitat escolar és essencial per al bon funcionament dels centres. Més enllà dels portals, plataformes i xarxes socials concretes que el centre utilitzi per realitzar aquesta comunicació, l'EDC ha de contenir les estratègies de comunicació del centre.

És recomanable definir quin ús es fa de cada portal, plataforma i xarxa social que el centre utilitza, establint les finalitats de cadascuna. També és molt útil establir responsables, procediments i normatives d'actualització de la informació que apareix en cada una d'elles, tenint especialment cura dels drets d'autoria i dels drets d'imatge d'alumnes i d'altres membres de la comunitat escolar.

4.2.5 Acords o protocols de centre referents a l'EDC

L'EDC també ha d'incorporar altres procediments, protocols, normes, acords i plans que el centre hagi definit respecte a l'estratègia digital. Si el centre ja els té documentats, no és necessari repetir la informació. Només serà necessari referenciar-ne la ubicació per tal de poder-la localitzar fàcilment.

És convenient fer esment de normatives d'ús de tecnologies que el centre no proporciona, però que els alumnes poden tenir, com ara telèfons mòbils, auriculars, altaveus, etc. Aquestes normatives apareixen normalment a les NOFC del centre, però, com que tenen una clara relació amb l'àmbit digital, és convenient que n'aparegui la referència a l'EDC.



Per a més informació consulteu el [Web de Suport a l'Estratègia Digital de Centre.](#)

5. Organització

El lideratge de l'EDC correspon a l'equip directiu sota el lideratge pedagògic del director/a. Dins l'àmbit de l'EDC, les seves funcions es concreten en la dinamització de l'EDC, la implicació de la comunitat educativa, el foment de la cultura digital entre el professorat des d'una perspectiva de gestió per al canvi i de millora contínua.

5.1 Organització i lideratge

El lideratge de l'EDC correspon a l'equip directiu (Decret d'autonomia dels centres educatius) sota el lideratge pedagògic del director/a (Article 142 de la LEC). Dins l'àmbit de l'EDC, les seves funcions es concreten en la dinamització de l'EDC, la implicació de la comunitat educativa (mitjançant la comunicació al claustre, la creació de la Comissió digital de centre, la creació d'equips de treball...), el foment de la cultura digital entre el professorat (formació contínua, intercanvi d'experiències) des d'una perspectiva de gestió per al canvi i de millora contínua.

És convenient que l'equip de direcció faciliti el marc organitzatiu perquè el professorat dugui a terme activitats innovadores que puguin ser avaluades críticament, i perquè es produeixi debat i intercanvi d'experiències i de bones pràctiques, dins una perspectiva de noves metodologies i cultura digital.

La gestió de l'EDC pot vehicular-se a través de la Comissió d'EDC que, com a equip impulsor, pot traslladar al claustre i als equips docents les línies de treball acordades.

La integració de les tecnologies digitals en l'aprenentatge implica un canvi metodològic sobre el qual és important que hi hagi un debat i un consens en el claustre de professorat.

En aquest sentit, la Comissió d'EDC pot dinamitzar els equips didàctics perquè, partint i de forma coordinada amb el PEC, debatin i acordin estratègies de treball, metodologies didàctiques, usos de les tecnologies digitals, seqüenciació de l'assoliment de la competència digital i l'adequació de les tecnologies digitals a les necessitats del centre i de l'alumnat.

5.2 Recursos per a l'elaboració de l'EDC

L'EDC és un document que ha d'estar a disposició de tota la comunitat a través del portal del centre. Entre els seus objectius hi trobem que sigui un document viu, amb una estructura flexible, que respongui a les característiques i necessitats del centre.

Per a més informació consulteu el web de [Suport a l'Estratègia Digital de Centre.](#)

5.2.1 Desaparició de l'aplicació del Pla TAC

Amb la finalitat de flexibilitzar l'estructura del document, desapareixerà l'aplicació que serveix de guia per a l'elaboració del Pla TAC i quedarà substituït per un document de suport en format digital.

5.2.2 Document de suport

Consisteix en un seguit de recursos per a la seva elaboració, accessible a través d'un web, on es mostren indicacions pel que fa a l'estructura, continguts, estructura, fases i objectius que pot tenir l'EDC, així com actuacions diverses i exemples. És per aquest motiu que està realitzat amb la finalitat de facilitar al màxim el compliment de l'EDC, de manera que tant l'EDC com el seu procés de realització siguin unes eines útils, àgils i flexibles.

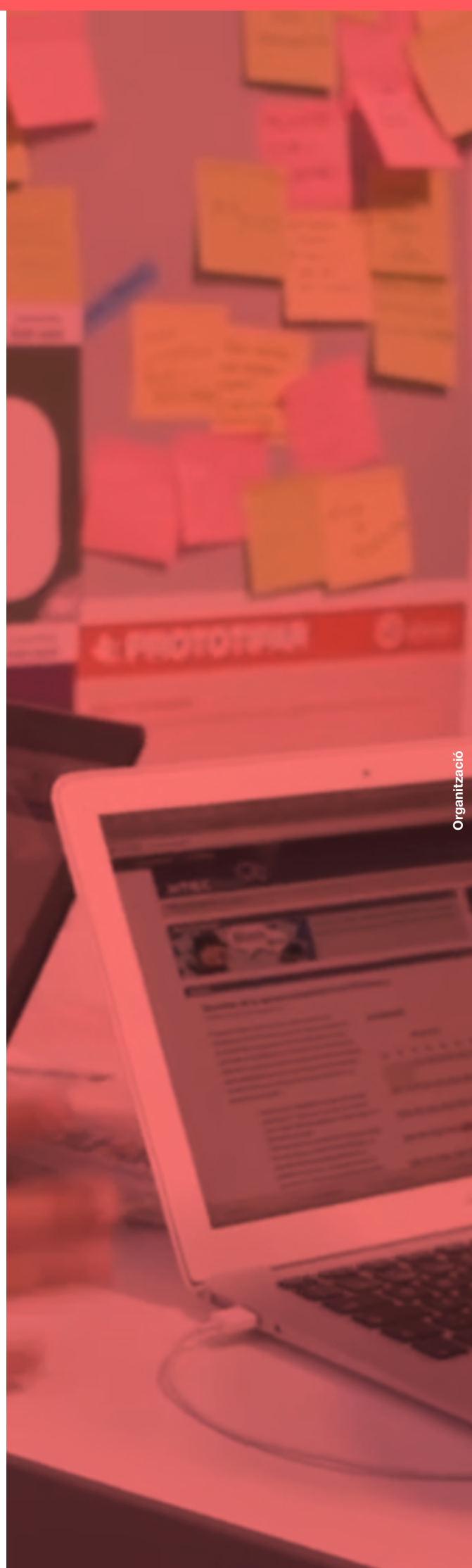
5.3 Comissió d'estratègia digital de centre

La Comissió d'estratègia digital de centre, estarà formada per un equip impulsor que treballarà per desenvolupar l'EDC i estarà integrada per professionals de l'equip directiu i professorat de diferents àrees, equips docents i/o departaments.

El seu objectiu principal és dinamitzar grups de treball en relació amb els àmbits d'actuació que es vulguin implementar (currículum, avaluació, comunicació, portal de centre, infraestructures, protocols...). D'altra banda, és convenient que la comissió creï un sistema de control del progrés de la implantació de l'EDC.

5.4 Coordinador/a digital de centre

El Coordinador/a digital de centre, com a figura clau dins l'EDC, formarà part de la Comissió digital de centre i tindrà com a objectiu principal coordinar i dinamitzar les actuacions que determini la Comissió d'estratègia digital de centre.



6. Suports

El Departament d'Educació ha redefinit i optimitzat l'estructura d'assessorament digital del territori per acompanyar als centres en l'elaboració de l'estratègia.

El disseny i la implementació d'una Estratègia Digital de Centre no és una tasca senzilla. Per una banda, ha d'implicar tota la comunitat escolar per poder-ne fer una bona diagnosi i un bon desplegament, però per una altra, s'ha de valer d'experiències d'altres persones que no pertanyen al centre i també d'altres centres.

La compartició d'aquestes experiències serà, de ben segur, un enriquiment de l'estratègia del centre.

En aquest sentit, el Departament d'Educació ha redefinit l'estructura d'assessorament digital del territori. per acompanyar als centres en l'elaboració de l'estratègia.

6.1 Xarxa Territorial de Cultura Digital

La Xarxa Territorial de Cultura Digital (XTCD) és el punt de trobada de les accions per a la transformació digital dels centres educatius de Catalunya. Treballa en xarxa per construir coneixement i millorar la competència digital de l'alumnat, dels docents i dels centres.

És una proposta oberta per a tot el professorat per facilitar suport i recursos als centres. Compta amb espais digitals per afavorir la reflexió i compartir coneixement: <https://projectes.xtec.cat/xtcd/>.

6.2 Mentories digitals

La figura del mentor/a digital apareix per donar suport directe als centres per aconseguir la transformació educativa. Són mestres i professors amb llarga experiència

en la implementació de tecnologies que, durant algunes hores de la seva jornada, assessoraran i acompanyaran als centres.

6.3 Equips d'assessorament digital dels Serveis Territorials

En cada un dels Serveis Territorials existeix un equip d'assessorament digital. Aquest equip vetlla per la implementació del Pla d'educació digital de Catalunya 2020-2023 en el seu àmbit territorial. Per tant, en gestiona les estratègies de formació, d'equipaments i d'activitats.

A més, per tal de coordinar tots aquests equips entre si, existeix la xarxa d'assessors digitals, la Coordinació d'Estratègia del territori i els referents digitals del CRP.

6.4 Formació

Finalment, el Departament d'Educació crea, actualitza i coordina **l'oferta formativa en l'àmbit digital**. Aquesta formació es vehicula a través de formació en línia, de formació en centres o de formacions internes de centre

(FIC) amb agents externs o interns. Aquestes dues darreres gestionades i coordinades pels CRP i pels Serveis Territorials.

7. Glossari

A continuació, indiquem algunes de les paraules que són d'ús freqüent dins de l'Estratègia Digital de Centre.

A

ÀGORA / EIX. Sistema d'allotjament múltiple de Moodle i webs de centres que ofereix el Departament d'Educació als centres docents i Serveis educatius de Catalunya. El centre ha de sol·licitar l'alta corresponent.

[Enllaç](#)

ALEXANDRIA. Biblioteca de recursos virtuals per a l'aula. Espai col·laboratiu on es poden consultar recursos en línia i se n'hi poden afegir per contribuir a ampliar la base de dades.

[Enllaç](#)

ATENEU. Espai de formació en línia on es recullen els materials elaborats per a les activitats formatives, recursos metodològics i documentals, eines per treballar a les aules i tutorials.

[Enllaç](#)

APDCAT Agència de protecció de dades i Agència de ciberseguretat.

[Enllaç](#)

C

COMPETÈNCIA DIGITAL. És la combinació de coneixements, habilitats i capacitats, en conjunció amb valors i actituds, per assolir objectius amb eficàcia i eficiència en contextos digitals i amb instruments digitals. Comprèn quatre grans dimensions:

- Dimensió instruments i aplicacions: fa referència a la capacitat d'utilitzar amb autonomia i de manera eficaç i eficient els diversos dispositius digitals i les aplicacions que s'hi puguin incorporar.
- Dimensió tractament de la informació i organització dels entorns de treball i d'aprenentatge: fa referència a les capacitats relacionades amb la cerca i selecció d'informació (a Internet i a les xarxes locals), el seu processament cognitiu per transformar-la en coneixement i l'organització dels entorns personals digitals de treball i aprenentatge on emmagatzemem la informació que utilitzem o produïm.
- Dimensió comunicació interpersonal i col·laboració: fa referència a les capacitats de comunicar i treballar de forma col·laborativa, a través de les xarxes locals i Internet, amb la utilització de les eines de comunicació interpersonal i les que faciliten la realització de treballs col·laboratius, presencials i a distància.
- Dimensions hàbits, civisme i identitat digital (més la dimensió de ciutadania a secundària): es pot considerar que té un caràcter transversal respecte de les altres tres dimensions i de les altres competències.

[Enllaç primària](#) / [Enllaç secundària](#)

C

CRP (Centre de recursos pedagògics). Servei educatiu del Departament d'Educació que ofereix suport als centres en diferents àmbits: formació, assessorament, material, etc.

D

DOIGC (Documents per a l'organització i la gestió dels centres). A la Intranet - Portal de centre podeu consultar els Documents per a l'organització i la gestió dels centres, i les directrius per a l'organització i la gestió dels serveis educatius

E

EDC (Estratègia Digital de Centre). Document que els centres han de tenir escrit per tal de dissenyar, implementar i avaluar una estratègia digital.

[Enllaç](#)

EIX / ÀGORA. Sistema d'allotjament múltiple de Moodle i webs de centres que ofereix el Departament d'Educació als centres docents i Serveis educatius de Catalunya. El centre ha de sol·licitar l'alta corresponent.

[Enllaç](#)

EVA/EVEA (Entorns Virtuals d'Aprenentatge/ Entorns Virtuals d'Ensenyament-Aprenentatge). També es denominen: Campus Virtual o Plataforma e-learning.

Es tracta de programes que faciliten l'ensenyament-aprenentatge mitjançant recursos informàtics. Pressuposen el concepte d'aules virtuals com a espais de trobada i comunicació a Internet on té lloc l'ensenyament i l'aprenentatge, com ara Moodle o Google Classroom. Aquestes aules tenen funcions comunicatives (fòrums, xats, missatgeria), d'aprenentatge (recursos i activitats), d'organització i gestió (calendari, agenda, tauler de notícies) i de seguiment-avaluació (informes d'activitats i taules de qualificacions).

F

FIC (Formació Interna de Centre). La formació interna de centre (FIC) recull la tradició de treball intern que els centres porten a terme des de fa molts anys. Té com a finalitat contribuir a l'actualització metodològica del professorat dels centres, donant valor a la seva experiència i saber per afavorir l'increment de l'èxit educatiu de l'alumnat. Se sol·licita a través del CRP corresponent al centre.

I

IMAE Innovació en Metodologies de l'Aprenentatge i l'Ensenyament.

L

LOPD (Llei Orgànica de Protecció de Dades). Llei 3/2018 estatal que regula la normativa sobre la protecció de dades de les persones.

LPI (Llei de Propietat Intel·lectual). Llei estatal on es regulen els drets de propietat intel·lectual. Aquesta llei ha estat modificada pel Real Decreto Legislativo 1/1996 i pel Real Decreto-ley 2/2018.

M

MeRLí (Metadades de Recursos en Línia). Catàleg de recursos digitals educatius amb un cercador de materials didàctics de biblioteques de recursos digitals (Edu365.cat, Quaderns Virtuals, Clic, Edu3.cat, Alexandria...). Permet la cerca de materials per etapa educativa i àrea curricular. Qualsevol docent, amb el seu identificador i clau, pot accedir-hi.

[Enllaç](#)

M

Mentor/a. Docent referent en l'àmbit digital que dona suport als centres per a la transformació educativa.

Mòbils.edu. Programa d'innovació pedagògica que impulsa l'ús de dispositius mòbils (mòbils i tauletes) com a tecnologies educatives integrades en les pràctiques educatives d'aula per adquirir la competència digital de l'alumnat i la millora en la resta de competències.

MOODLE (Modular Object-Oriented Dynamic Learning Environment). Portal educatiu o aula virtual. Es tracta d'un programari de codi lliure i gratuït per crear i gestionar entorns virtuals d'ensenyament i aprenentatge. Es basa i promou les pràctiques pedagògiques de caràcter constructivista i social.

O

ODISSEA. Entorn virtual de formació del Departament d'Educació.

[Enllaç](#)

P

PEDC (Pla d'educació digital de Catalunya). Pla dissenyat pel Departament d'Educació per tal de contribuir al desenvolupament de les competències digitals de l'alumnat, del professorat i dels centres educatius en el marc de la transformació educativa.

[Enllaç](#)

Pla TAC. Abans de l'aparició de l'Estratègia Digital de Centre, era el document que els centres havien de tenir escrit per dissenyar l'ús de les tecnologies en el centre.

PROJECTES 1:1. Expressió que s'utilitza per referir-se als centres on cada alumne disposa d'un ordinador personal.

S

STEAM (Science, Technology, Engineering, Art and Mathematics). Àmbit del coneixement que agrupa les competències relacionades amb la Ciència, la Tecnologia, l'Enginyeria, l'Art i les Matemàtiques.

[Enllaç](#)

T

TAC. Tecnologies per a l'Aprenentatge i el Coneixement.

TIC. Tecnologies de la Informació i la Comunicació.

X

XTCD (Xarxa Territorial de Cultura Digital). Punt de trobada de les accions per a la transformació digital dels centres educatius de Catalunya. Treballa en xarxa per construir coneixement i millorar la competència digital de l'alumnat, docents i centres.

[Enllaç](#)

XTEC (Xarxa Telemàtica Educativa de Catalunya). Xarxa que proporciona informacions, recursos i eines telemàtiques a la comunitat educativa.

[Enllaç](#)



Pla
d'educació
digital de
Catalunya



Generalitat de Catalunya
Departament d'Educació
**Direcció General d'Innovació,
Recerca i Cultura Digital**