

The image features a central historical photograph of a street scene in a town, framed by a torn paper effect. This central image is surrounded by intricate, dark brown wooden carvings with floral and geometric patterns. The overall composition is layered and textured.

# era Casa deth Senhor d'Arròs

BICENTENARI. 1820-2020

---

***Depaus Legau:***

L 120-2021

***ISBN:***

978-84-89940-62-8

***Idea originau:***

Maria Pau Gómez Ferrer

***Edite:***

Archiu Generau d'Aran

***Dessenh:***

Publi&Graf. Alèxia Grustan

<b>1. INTRODUCCION</b>	<b>4</b>
<b>2. ES SUBIRÀ DETH SENHOR D'ARRÒS ENES SÈGLES XVI-XVIII</b>	<b>5</b>
<b>2.1. Es Subirà d'Arròs</b>	<b>5</b>
<b>2.2. Es Subirà deth Senhor</b>	<b>6</b>
<b>2.3. Era eretat en mans d'ua hemna, Maria Antònia Subirà Ademà</b>	<b>10</b>
<b>3. ADEMÀ, UN NAU COGNÒM ENTÀ UA NAUA CASA EN SÈGLE XIX</b>	<b>11</b>
<b>3.1. Francisco Ademà Subirà propietari, marchand e benestant</b>	<b>11</b>
<b>3.2. Es Ademà, dera grandesa d'ua casa enquiath sòn barrament</b>	<b>15</b>
<b>4. ARQUITECTURA D'ESTIL NEOCLASSIC EN UA CASA D'UN PETIT PÒBLE ARANÉS</b>	<b>21</b>
<b>5. ERA HUSTERIA DERA CASA</b>	<b>24</b>
<b>5.1. Era pòrta principau</b>	<b>24</b>
<b>5.2. Era escala</b>	<b>24</b>
<b>5.3. Es pòrtes des crambes</b>	<b>25</b>
<b>5.4. Es encubèrtaments des larèrs</b>	<b>27</b>
<b>5.5. Eth mobiliari</b>	<b>28</b>
<b>6. ES RIBES DETH BOSFÒR. UA PANORAMICA DE JOSEPH DUFOUR ENA CASA DETH SENHOR</b>	<b>31</b>
<b>6.1. Joseph Dufour (1745-1827)</b>	<b>31</b>
<b>6.2. Istòria e tecnica deth papèr “pintat”</b>	<b>31</b>
<b>6.3. Es panoramiques</b>	<b>32</b>
<b>6.4. Eth plaçament dera panoramica <i>Es Ribes deth Bosfòr</i> ena Casa deth Senhor</b>	<b>32</b>
<b>7. ERA CASA DETH SENHOR, ISTÒRIES E LEGENDES DETH SÈGLE XIX</b>	<b>37</b>
<b>8. ERA CASA DETH SENHOR A COMPDAR DETH SÈGLE XX</b>	<b>39</b>
<b>9. GENEALOGIA DERA CASA DETH SENHOR</b>	<b>42</b>
<b>10. LINHA CRONOLOGICA DES FAMILHES SUBIRÀ E ADEMÀ</b>	<b>43</b>
<b>11. BIBLIOGRAFIA</b>	<b>46</b>
<b>12. ARCHIUS E HÒNTS DOCUMENTAUS</b>	<b>48</b>

## 1. INTRODUCCION

Era Casa deth Senhor se trape situada en carrèr Major deth pòble d'Arròs. Aguest pertanh des de temps antics ath tèrme municipau d'Arròs e Vila, que siguec annexat eth 1970 ath de Vielha e Mijaran.



Arròs. Fotografia Frères Labouche

Eth subernòm Senhor ei adscrit ara família des *Subirà* que demoren en Arròs des de temps antic. Entre es sègles XVI e XVIII es sòns membres se vincularàn autant as oficis dera administracion locau aranesa com as dera administracion reiau en Aran. Ei en aguesta darrèra a on es *Subirà*, amassa damb d'autres familhes d'Arró e de Vilac, passaràn de pairs a hilhs eth cargue de baile dera Bailia Generau des terçons de Lairissa e de Bossòst.

D'aguesta casa des *Subirà* deth Senhor gesserà, entà seguir era carrèra militar, *Rafael Subirà Demiguel*, que se convertirà en eth primèr governador politic e militar aranés en sègle XVII.

A principis deth sègle XIX, era union de dues familhes es *Subirà* deth Senhor d'Arròs e es *Ademà* des de Tròi d'Arró non ei casualitat, es dues familhes, segurament emparentades, auen compartit era alternança der ofici de baile des de tostemps. Quan ena família *Subirà* d'Arròs era ereua ei ua hemna, *Maria Antònia Subirà Ademà*, non estone que se maride damb un hilh des *Ademà* d'Arró. E des d'Arró arribè era persona, *Francisco Ademà Subirà*, que transformarà er abitatge des *Subirà* e eth paisatge urban d'Arròs damb eth bastiment dera Casa deth Senhor. Mès, eth madeish contribuirà ara decadéncia e desaparicion d'aguest auiatge en miei des istòries e des legendes.

## 2. ES SUBIRÀ DETH SENHOR D'ARRÒS ENES SÈGLES XVI-XVIII

### 2.1. Es Subirà d'Arròs

En sègle XVI, concrètament enes ans 1556 e 1562, trapam dus referéncias documentaus a on ges eth nòm de **Joan Subirà**, *major de dies*. Eth 13 de seteme de 1556, *Joan* ei còsso des universitats d'Arròs e Vila e participe en ua Concòrdia signada entre aguestes e era de Vilamòs pes montanhes de *Comicha*, Estanh Long e Costalies<sup>1</sup>. Sies ans mès tard, eth 2 d'agost de 1562, en auta concòrdia signada entre aguestes madeishes universitats gessen es nòms de *Joan Subirà*, *major de dies*, e *Joan Subirà*, *menor de dies*, segurament pair e hillh. Eth prumèr ei còsso amassa damb *Guillermo Ademà*<sup>2</sup>. En aguesti dus documents eth cognòm *Subirà* non ges vinculat documentaument ath subernòm Senhor. En 1583, *Joan Subirà*, segurament eth *menor de dies*, aucepe er ofici de conselhèr deth terçon de Marcatosa.

Eth 16 de gèr de 1588, *Bernardo Arjò*, notari reiau dera Val d'Aran, certifique qu'es conselhèrs des terçons de Marcatosa e Vielha an declarat miejançant jurament que **Martin Subirà**<sup>3</sup> d'Arròs ère baile<sup>4</sup> dera Bailia Generau<sup>5</sup> des terçons de Lairissa e de Bossòst e baile locau, lòctenent, dera vila de Bossòst maugrat que non demoraue en aguesta, ne auie casa, ne abitacion.

Eth 22 de noveme de 1591, **Joan Subirà** d'Arròs, semble que coma *levador*<sup>6</sup> d'Aran, e eth Bisbe de Comenge organizen e repartissen es fòrces en Aran pendent es Guèrres de religion en França, amassa damb *Joan Benosa* des de Joanuc, qu'amie eth contingent militar de Bossòst<sup>7</sup>.

Eth 23 de mai de 1592, **Jaime Subirà** d'Arròs, *levador*, participe enes crompes de guèrra que hè *Jayme Puigbert*, lòctenent de Castèth Leon, per valor de dus mil liures. Es sòs an estat prestats peth rei *Felip II*, a trauès dera intermediacion de *Luis Juan de Bardaxi*, senhor de Benavent e governador politic e militar dera Val d'Aran. Es compdes son redactats peth notari *Bernat Arjò* de Mont<sup>8</sup>.

1. AGA. Ajuntament de Vilamòs. num. 100

2. AGA. Ajuntament de Vilamòs. num. 76

3. Agustea notícia sus era propietat dera Bailia Generau des terçons de Lairissa e de Bossòst se cite en ua demana que presenten, ath torn de 1788, es familhes *Subirà* des deth Senhor d'Arròs, *Demiguel* des de Capdet de Vilac e *Ademà* des de Tròi d'Arrò. En era demanen era confirmacion dera alternança entre eres dera bailia pr'amor que la considèren ereditària.

4. Er ofici de baile s'aucupauè d'executar quinsevolh provision e orde qu'eth governador o jutge le dèsse. Eth baile auie d'executar es sues ordes sense respècte de parentiu, interès o amistat e detier quinsevolh delinqüent en flagrant e auie de portar-lo d'ua bailia tara auta enquia arribar en Castèth Leon, a on l'entregauè en mans deth governador. Era sua actuacion depenie des ordes deth governador, e en cas d'absència d'aguest, auien d'exercir era sua jurisdiccion d'acòrd damb es manaments deth jutge. Un viatge providit deth sòn ofici, eth baile s'auie de presentar dauant deth governador, en tot hèr fe des sòns títols, e jurar dauant d'eth que harà ben e fidelament eth sòn ofici e qu'executarà damb fidelitat es sues provisions e ordes. Ath delà, conservaue e defenie es drets e regalies deth rei e sauvaue es privilègis dera Val, es Constitucions de Catalonha e es Ordinacions. Requeptauen diuersi drets, en especiau era franquesa de leuda, es drets de peatge e pontatge e eth galin reiau, deth quau se'n sauvaue ua onzau part. En cas d'execucion de quauqua pena, sonque podien retier entath sòn aprofitament ua onzau part deth valor e auien de dar es parts corresponentes ath notari e ath jutge, e auien de reservar era rèsta entath governador absent o entàs arques reiaus en cas qu'eth cargue siguesse vacant. Es bailes auien un lòctenent en cada un des lòcs deth sòn terçon, aguesti auien de prestar jurament dauant d'eth e èren sometudi, coma eth, ath contraròtle dera Règia curia en cas d'incompliment des sòns deüers. Es bailes e es sòns lòctenents podien èster castigats peth governador per via d'enquèsta, a instància de part o *ex ofici* en cas d'incompliment en sòn ofici. GRACIA DE TOLBA, 1752, p.121

5. Era bailia ère eth territòri plaçat jos era responsabilitat d'un baile. Ena Val d'Aran i auie tres bailes generaus, que corresponien as tres terçons primitius e d'origina medieva: Bossòst (terçons de Bossòst e de Lairissa), Vielha (terçons de Marcatosa e de Vielha) e Salardú e Garòs (terçons d'Arties e Garòs e de Pujòlo). Es bailes èren originaris dera Val e eth sòn cargue non ère per temps limitat, podie èster aquerit de forma ereditària per usurpacion o per autrejament de privilègi, en aguest cas segontes era voluntat deth monarca que le nomentauè. Enes Ordinacions de *Juan Francisco de Gracia* de 1616 se ratificquè aguest nomenament reiau des bailes coma simples executors des provisions deth governador e deth jutge, mès aquerò non impediè que quauqua bailia siguesse vitalicia e vinculada a ua determinada familha. En prumèr tèrc deth sègle XVIII, era eleccion deth baile generau deth terçon e era des bailes locals, lòctenents, se comence a hèr, en quauqu'un des terçons, a compdar dera tèrna prepausada per cada pòble. SANLLEHY I SABI, 2007, p. 391.

6. Semble qu'eth *levador* serie eth cap des milícies.

7. AGS. Estado F. 1578, fol. 104-108. PÉREZ, 2004, p. 205. CALZADO DE CASTRO, 2010, p. 58. BRUNET, 2016, p. 223-338. BRUNET, 2018, p. 309, 314-315, 322

8. BRUNET, 2018, p. 314, 321-322

Entre 1624 e 1629, i a notícies de **Sanci Subirà** d'Arròs, a traués d'ua sentència contra eth pagament de sòs a favor de *Nicolas de Redonet* de Sant Beat. Ena appellacion dera sentència que hè *Sanci*, eth 31 de gèr de 1629<sup>9</sup>, se cite coma testimonni a *Joana Demiguel*, veuda de *Pedro Subirà*<sup>10</sup>. Eth 12 de mars de 1626, a *Sanci* le trapam, amassa damb *Guillem Subirà* e *Guillamot Subirà*, coma proòm<sup>11</sup>.

## 2.2. Es Subirà deth Senhor

Era prumèra referéncia a un membre dera familha *Subirà* damb eth subernòm *Senhor*<sup>12</sup> se produsís en un document datat eth 24 d'abriu de 1643<sup>13</sup>. En eth se nomena a **Rafael deth Senhor d'Arròs**<sup>14</sup>. Era dusau se tròbe en un document de 29 de junh de 1672, a on se parle dera venta d'un èrm ena Ribèra, propietat d'Arròs e Vila, a favor de *Joan Arró* der Ostau d'Arròs. En ahèr partcipe **Joan Subirà deth Senhor** coma proòm d'Arròs. Dus ans mès tard, eth 7 d'agost de 1674, *Rafael Subirà Demiguel*, governador politic e militar d'Aran, nomena a *Joan*<sup>15</sup>, coma baile generau<sup>16</sup> des terçons de Lairissa e de Bossòst. Agust madeish dia, *Joan* presente dauant deth governador un ahèr entre es universitats de Canejan e Arròs e Vila pera montanha Armèros<sup>17</sup>.



Casa-tor des Subirà deth Senhor. Arròs

**Jaime Subirà deth Senhor** ei nebot<sup>18</sup> deth governador *Rafael Subirà Demiguel*, frair deth sòn pair, que poirie auer estat *Joan Subirà* deth Senhor<sup>19</sup>. *Jaime* ei pair de *Joseph Subirà*, eth sòn ereu, e deth licenciat *Manuel Subirà*, deth quau non i a notícies.

En 1699, *Jaime* aucupe er ofici de còsso d'Arròs e Vila. Agust cargue tanben l'aucuparà en 1708. Sabem qu'en 1711 auie servit coma guarda deth magazèm de vitalhes e artilheria de Castèth Leon<sup>20</sup>. Eth 10 de març de 1732, figure com a cap de casa en pagament deth Cadastre<sup>21</sup>. *Jaime* declare, que possedis era tèrra de *Corbolies*, era tèrra deth Pomèr, era *Fonteiija*, era

9. AGA. Melquiades Calzado de Castro. num. 125

10. Se desconeish era relacion familiara entre *Sanci Subirà* e eth matrimòni *Pedro Subirà*, defunt, e *Joana Demiguel*, toti d'Arròs. Mès damb es donades documentaus se dedusís que son es pairs deth governador *Rafael Subirà Demiguel*.

11. AGA. Ajuntament d'Arròs e Vila. num. 250

12. Era origina deth subernòm deth Senhor pòt vier d'ua ressenha que ges en document *Informaciones sobre la cuestión del Valle de Aran*, depausat en hons dera Cancelleria Reiau der Archiu dera Corona d'Aragon jos era denominacion *Varia Cancelleria Reial*. Eth document arremasse uns interrogatoris o enquesta hèti as abitants dera Val entà dar solucion ath plet generat ar entorn dera recuperacion dera Val d'Aran pera sobirania catalano-aragonesa. Agustèra pròva testimoniau s'arremasse en quate volums e siguec amiada a tèrme per *Bernat de Torre*, procurador aragonés e per *Raimon de Gauders* procurador francés en Vielha en agost de 1312. En bèra resposta se soslinhe qu'aqueri aranesi que volguen èster senhors, sonque an d'auer ua casa damb tor en pòble. Ei eth cas dera antica casa-tor dera familha *Subirà* en pòble d'Arròs.

13. AGA. Melquiades Calzado de Castro. num. 125

14. *Rafael Subirà Demiguel* aucuparà eth cargue de governador politic e militar dera Val d'Aran entre 1652 enquia lèu 1683. Serà eth prumèr governador aranés.

15. Non s'a pogut saber eth grad de parentiu entre eth governador *Rafael* e *Joan*, es dus vinculats ath subernòm Senhor d'Arròs. Se pòt dedusir que segurament son frairs.

16. En aguest document non i ditz qu'eth cargue de baile sigue hereditari ena familha *Subirà* d'Arròs. Causa que òc demanaràn en sègle XVIII e que darà lòc a diuersi plets entre 1776 e 1788.

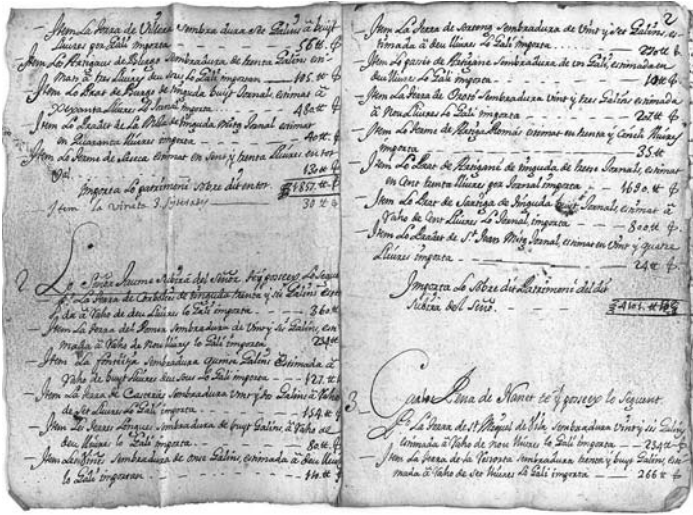
17. AGA. Ajuntament d'Arròs e Vila. num. 97

18. 31 d'agost de 1735. *Relación de Servicios de Don Joseph de Subira, natural del Valle de Aran*. AGA. Colleccion M<sup>a</sup> Pilar Palau Bertran  
19. Non s'a pogut saber eth grad de parentiu entre *Joan Subirà* e *Jaime Subirà*. *Joan* segurament ei frair deth governador *Rafael Subirà Demiguel* e pair de *Jaime Subirà*. Ei segur que *Jaime* ei nebot de dit governador.

20. AGA. Colleccion Maria Pilar Palau Bertran

21. Registre estadistic des finques urbanes e rustiques hèt per Estat entà determinar es impòsti.

tèrra de Casteràs, es tèrres Longues, es Vinhes, era tèrra de *Sortong*, lo passet d'Artiganè, era tèrra de *Orotó*, eth tèrme d'Artiga Romàs, eth Prat d'Artiganè, eth Prat de Sartiga e lo pradet de Sant Joan<sup>22</sup>.



1732. Jaime Subirà deth Senyor declare en Cadastre es sues propietats

*Jaime* aucuparà eth cargue de baile, atau com ac hèc *Joan Subira*, possiblement sa pair.

**Joseph Subirà deth Senyor** ei hill de *Jaime Subirà*. *Joseph* se maride damb ua *Aner*<sup>23</sup> e an tres hillas, *Rafael*<sup>24</sup>, *Antònio*<sup>25</sup> e *Francisco*<sup>26</sup>. *Joseph*, com a sa pair *Jaime*, servirà ath rei en dièrsi trabalhs militars e politics des de 1711<sup>27</sup>.

*Joseph* ei vinculat en dièrsi trabalhs relacionats damb eth Cadastre. Eth dia dera presentacion deth de 1732<sup>28</sup>, eth e *Dionisio España* presenten es compdes, pr'amor que s'an tornat a mesurar es propietats des vesins d'Arròs e Vila. En 1739, ena nòta des maus, despenses, deth pòble d'Arròs ges coma regidor damb *Francisco Cau*. En aguesta listra de despenses ges que se li a de pagar a *Subirà* era caudia e tres migères de vin que deishèc entàs trabalhs ena hònt deth pòble<sup>29</sup>. En 1740 e 1745, *Joseph* ges coma proòm<sup>30</sup>.

22. AGA. Ajuntament d'Arròs e Vila. num. 73

23. Se desconeish eth nòm dera hemna de *Joseph Subirà*.

24. *Rafael Subirà Aner* serie er eredu des deth Senyor.

25. *Antònio Subirà Aner* ges coma testimoni en un acte deth comun d'Arròs e Vila signat eth 8 de seteme de 1745 e non i a més notícies d'eth. AGA. Ajuntament Arròs e Vila, num. 27

26. Se coneish a *Francisco Subirà Aner* per *Relación de los méritos de D. Francisco Subirà y Aner, natural del Valle de Aran, y Misionero de el Patronato de Santa Maria de Meja, de Benedictinos Claustrales de la Corona de Aragon* de 19 de junh de 1756. Se ditz qu'a dètz ans d'estudis majors ena Universitat de Uèska, son estudis de Filosofia, Teologia, Escolastica e Teologia Morau. Recep es ordes sagrades e obtèn eth benefici, nomenat doctorau, e missionèr en Reiau Monastèri de Santa Maria de Meja des Benedictins Claustrals d'Aragon. Ei hill de *Joseph Subirà*, qu'a servit ath rei en dièrsi trabalhs militars e politics des de 1711, atau com es sòns pairs-sénhers, que senhaladament des de 1642 participèren enes guèrres de Catalonha damb era Corona de França, en temps de Felip IV. Se deu a sòns pairs-sénhers era recuperacion de Castèth Leon e dera Val d'Aran, gastant deth sòn patrimoni, trenta sis mil pesos, entà manutencion des oficiaus e soldats e reparacions de fortificacions, tot a favor dera corona. Tot aquerò hec qu'eth rei les autregèsse ua Carta Reiau, manifestant era sua gratitud. AGA. Colleccion Maria Pilar Palau Bertran.

27. AGA. Colleccion Maria Pilar Palau Bertran.

28. AGA. Ajuntament d'Arròs e Vila. num. 73

29. AGA. Ajuntament d'Arròs e Vila. num. 762

30. AGA. Ajuntament d'Arròs e Vila. num. 29 e 83

Eth 15 de deseme de 1741, *Joseph* autrege a favor deth sòn ereu, *Rafael Subirà Aner*, era possession d'exercir er ofici de baile generau des terçons de Lairissa e de Bossòst, qu'èth aucupe en aguest moment<sup>31</sup>.

Entre 1741 e 1747<sup>32</sup>, a *Joseph* se l'a de pagar diuèrses despènes qu'a hèt: pes ducats des bailes; peth Cadastre; peth pan de besonh, com es 11 liures de pan quan anèren a hèr era concòrdia damb es de Vilamòs en 1745; peth verbau qu'aueren damb eth caperan de casa de *Francesc de Castanesa* entara penhora des cabanères; peth pan e hormatge qu'ès deth Senhor an dat entàs arrendaments des bòsqui e pes despènes e drets presentats en Vielha e Aubèrt. Tanben se pague a *Joseph* era pesseta que dèc entà ua migèra de vin eth dia des darrèrs compdes dera vila.

***Rafael Subirà Aner deth Senhor*** ei hillh de *Joseph Subirà*. Coma sa pair, tanben se maridarà damb ua *Aner*<sup>33</sup>.

Eth 10 de març de 1746, s'expedís un passapòrt a nòm de *Rafael Subirà Aner* deth Senhor damb era expression qu'ei baile generau des terçons de Lairissa e de Bossòst e que retorne tara Val damb es sòns mossos<sup>34</sup>. Aguesta notícia mos confirme eth pas dera possession dera bailia entre *Joseph* e *Rafael*, pair e hillh, en 1741.

*Rafael* ges coma còsso d'Arròs e Vila en 1748. Er 1 de març de 1753, participe coma testimòni en un document sus er arrendament deth pas de husta en bòsc de Varicauba<sup>35</sup>. En 1754, aguest comun a de pagar as deth Senhor era conducta deth mètge<sup>36</sup>. Entre 1754 e 1757, aucupe eth cargue de secretari. Ei en 1756, quan aguesti pòbles l'an de pagar per auer anat a passar es compdes deth terçon de Marcatosa e pes sòns trabalhs coma secretari<sup>37</sup>. Aguest madeish an, aucupe eth cargue de còsso e participe en verbau entre es universitats d'Arròs e Vila e Montcorbau per empriu de *Labex Forcat*<sup>38</sup>.

Ena tardor de 1757, es còssos d'Arròs presenten a *Rafael Subirà Aner* deth Senhor, a *Francisco Plet* e a *Francisco Cau* entà èster insaculats ena bossa deth terçon de Marcatosa e poder èster elegits, un d'eri, coma conselhèr deth Conselh Generau dera Val d'Aran<sup>39</sup>, causa que non se produsís e non acaben d'arténher dit ofici.

*Rafael* morís en 1758<sup>40</sup> e dèishe com ereu ath sòn hillh, *Francisco*, qu'ei menor d'edat.

***Francisco Subirà Aner deth Senhor*** ei hillh de *Rafael Subirà Aner*. Era prumèra referéncia ath joen *Francisco* ei deth 25 de gèr de 1766 a on se le vincule ara mòla de haria<sup>41</sup> propietat des deth Senhor d'Arròs<sup>42</sup>. *Francisco* se maride damb *Antònia Ademà Subirà*. Se desconeish guaire mainatges auec dit matrimòni. Sonque i a coneishement dera primogenita e ereua, *Maria Antònia*.

31. Es *Subirà* deth Senhor d'Arròs luten en sègle XVIII entà certificar qu'èth cargue de baile generau des terçons de Lairissa e de Bossòst ei hereditari ena sua familia. AGA. Melquiades Calzado de Castro. num. 125

32. AGA. Ajuntament d'Arròs e Vila. num. 157, 164, 756, 757 e 760

33. Se desconeish eth nòm dera hemna de *Rafael Subirà Aner*.

34. AGA. Melquiades Calzado de Castro. num. 125

35. AGA. Ajuntament d'Arròs e Vila. num. 816

36. AGA. Ajuntament d'Arròs e Vila. num. 755

37. AGA. Ajuntament d'Arròs e Vila. num. 754

38. AGA. Montes d'utilitat publica dera Val d'Aran. Deslinde/Delimitacion monte num. 254

39. AGA. Conselh Generau dera Val d'Aran. num. 1976

40. Eth sòn testament se redacte eth 4 d'abriu de 1758. AGA. Notaria Districte de Vielha. Protocol 11. pag. 302-307

41. En 1603, es mòles d'Arròs e Vila de titularitat comunau passen a èster possedides pera familia Arrò. Er 1 de deseme de 1683, aguestes son en possession deth baron de Les, *Pablo Cao de Benós e Condessa*, eth quau las ven a mossen *Jaime Subirà*. SANLLEHY I SABI, 2003, p.64. Se desconeish s'aguest mossen ei membre dera casa des deth Senhor d'Arròs. Lèu un sègle més tard, aguesta casa aurà en propietat era mòla de haria d'Arròs.

42. AGA. Ajuntament d'Arròs e Vila. num. 216



Eth 15 de deseme de 1776, semble que i a ua sentència a on se reconeish era alternaça entà acupar er ofici de baile dera Bailia Generau des terçons de Lairissa e de Bossòst entre es *Subirà* des deth Senhor d'Arròs e es *Cau* des de Tròi d'Arró<sup>43</sup>. Dus ans mès tard en 1778, tanben i a un reconeishment parion ad aguesta alternança der ofici de baile entre es families *Sangermés* e *Delamòga* d'Unha entà acupar, en aguest cas, era Bailia Generau des terçons de Pujòlo e d'Arties e Garòs<sup>44</sup>.

Eth 26 de seteme de 1779, *Francisco*, menor de 25 e major de 23, d'Arròs e es lauradors d'Aubèrt, *Antònio Aner* e *Francisco Sanbeat*, autregen poder a favor d'*Esteban de Cal* de Betren. Les a de representar en diuèrsi ahèrs, pr'amor qu'an problèms entar aprofitament des prumèrs èrbes en uns terrenes dera sua propietat. *Francisco*, considerat menor d'edat, ei representat pes sòns tutors *Joan Benosa* de Canejan e *Joseph Aner Juanbo*, laurador d'Aubèrt. Aguesti tutors sigueren nomentats peth pair de *Francisco*, *Rafael Subira Aner*, en sòn testament.

*Francisco* participarà coma còsso en comun d'Arròs e Vila. Eth 8 d'octobre de 1786, se li a de pagar es despens d'auer anat entà tres conselhs en Vilac e pes despens eth dia de Sant Miquèu<sup>45</sup>. Eth 21 d'octobre de 1788, se le paguen es despens pera hèsta de Sant Miquèu e pes 2 liures e mieja de despens per hormatge<sup>46</sup>.

Ath torn de 1788, *Francisco Subirà Aner* des deth Senhor d'Arròs<sup>47</sup> presente amassa damb *Joaquín Demiguel* des de Capdet de Vilac<sup>48</sup> e *Francisco Ademà Cau* des de Tròi d'Arró<sup>49</sup> ua demana entà que se les reconeishera possession que les correspon dera Bailia Generau des terçons de Lairissa e de Bossòst e qu'aguestes families s'an anat alternant. Entà justificar aguesta eretat presenten es sues filiacions<sup>50</sup>.

En octobre de 1788, *Francisco de Zamora* visite era Val d'Aran. Enes responses dera Val d'Aran as Qüestionaris, o *Interrogatorios*, de *Zamora* datades eth 19 de junh de 1789, se ditz qu'en Arròs i a ua mòla de haria propietat de *Francisco Subirà Aner*, ara quau i son obligadi es lòcs de Vila e Arròs a anar a mòler eth gran. Tanben mos descriu d'autes causes relacionades damb eth pòble d'Arròs. Eth pòble compde damb 8 vesins antics e 28 de nau. Es amassades se hèn enes cases des còssos, alternant, pr'amor que non i a ua sedença institucionau. Era unica casa, a on i a coloms ei ena deth Senhor e ne i a pògui. *Zamora* escriu: *la gente es pobre comúnmente, labradores, artesanos los siguientes: 2 carpinteros, 4 texedores, 3 sastres, 1 cardador, 1 herrero, a más de su oficio cultivan su hazendueta i van a jornal cuando no tienen ocupación*. Se hè comerç de husta des bòsqui damb França. I a bestiar mulam, vacum e de lan, que se ven enes hèires e que se'n va tà Espanha<sup>51</sup>. En Cadastre de 1789, es *Subirà* possedissen 6 vaques e 30 caps de bestiar menut<sup>52</sup>.

Eth 21 d'octobre de 1792, es deth Senhor apòrten 10 liures entath dia des compdes dera vila<sup>53</sup> e eth 13 d'octobre de 1793, eth comun d'Arròs e Vila a de pagar a *Francisco* es depens d'auer anat tà Vielha. Eth

43. AGA. Melquiades Calzado de Castro. num. 125

44. AGA. Çò de Baile d'Unha. num. 189. GÓMEZ FERRER, 2017

45. AGA. Ajuntament d'Arròs e Vila. num. 752

46. AGA. Ajuntament d'Arròs e Vila. num. 751

47. *Francisco Subirà Aner* ei hillh de *Rafael Subirà Aner* e arrèrhillh de *Joseph Subirà*, toti des deth Senhor d'Arròs. AGA. Melquiades Calzado de Castro. num. 125

48. *Joaquín Demiguel* ei hillh de *Francisco Demiguel* des de Capdet de Vilac. En document se ditz qu'a venut era bailia a *Joan Cau* des de Tròi d'Arró. AGA. Melquiades Calzado de Castro. num. 125

49. *Francisco Ademà Cau* des de Tròi d'Arró ditz qu'ei hillh de *Catalina Cau* e *Manuel Ademà*. *Catalina* ei hillha de *Joan Cau* des de Tròi. Eth hèt que *Francisco Ademà Cau* arthenhe eth subernò dera familia des de Tròi damb cognòm *Cau* mos pòt indicar que *Catalina* dilhèu ei era ereua e qu'en maridar-se damb un *Ademà* eth cognòm dera casa cambie. *Francisco Ademà Cau* ei eth pair-sénher de *Francisco Ademà Subirà* des deth Senhor d'Arròs. En quaqueu document a *Francisco* tanben se le coneisherà com eth de Tròi. AGA. Melquiades Calzado de Castro. num. 125

50. AGA. Melquiades Calzado de Castro. num. 125

51. *Es responses dera Val d'Aran as qüestionaris de Francisco de Zamora*, 2014

52. AGA. Ajuntament d'Arròs e Vila. num. 131

53. AGA. Ajuntament d'Arròs e Vila. num. 817

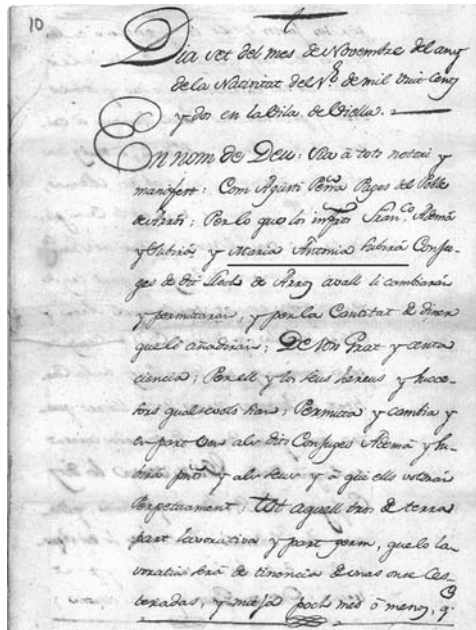
12 d'octobre de 1794, l'an de pagar es despenes per auer anat a passar un verbau sus era migèra damb *Joseph des de Tirolet*<sup>54</sup>.

### 2.3. Era eretat en mans d'ua hemna, *Maria Antònia Subirà Ademà*

*Maria Antònia Subirà Ademà deth Senhor*, ei era hilha de *Francisco Subirà Aner* e *Antònia Ademà Subirà* e era ereua dera casa.

En 1801 o primèrs mesi de 1802, se maride damb *Francisco Ademà Subirà* des de Tròi d'Arrò<sup>55</sup>. *Francisco* ei hillh de *Francisco Ademà Demiguel*<sup>56</sup> e *Maria Antònia Subirà Abadia*<sup>57</sup>. Eth hèt qu'era ereua dera casa sigue ua hemna harà qu'eth cognòm dera familha càmbie de *Subirà* a *Ademà* damb aguest maridatge. Eth matrimòni aurà cinc hilhs: *Antònio*, ereu, *Manuel*<sup>58</sup>, *Joaquín*<sup>59</sup>, *Antònia*<sup>60</sup> e *Teresa*.

De *Maria Antònia* i a constància qu'encara coma ereua des bens des deth Senhor, participe eth 7 de noveme de 1802, an en qué nèish eth sòn primèr hillh, en ua permuta de tèrres e èrm ena partida d'Es Vinhes en Arròs. Era permuta se hè entre parts damb *Agustin Peña*. *Maria Antònia* coma propietària dera tèrra renòncie as drets<sup>61</sup>.



1802. *Maria Antònia Subirà Ademà* ereua dera Casa deth Senhor

54. AGA. Ajuntament d'Arròs e Vila. num. 746

55. Rebremem qu'es *Ademà* des de Tròi d'Arrò èren vinculats damb es *Subirà* deth Senhor d'Arròs ena alternança der ofici de baile dera Bailia Generau des terçons de Lairissa e de Bossòst.

56. *Francisco Ademà Demiguel* ei hillh de *Francisco Ademà Cau* e *Maria Demiguel* des de Tròi d'Arrò, es quaus s'auien maridat eth 15 de junh de 1768.

57. *Maria Antònia Subirà Abadia* ei hilha de *Francisco Subirà Subirà* e *Antònia Abadia Subirà*.

58. En 1825, *Francisco Ademà Subirà*, pair de *Manuel*, incíe un ahèr judiciau pera incautacion de dus shivaus. Er un ei propietat deth sòn hillh *Manuel*.

59. En 1840, se produsís eth maridatge entre *Joaquín Ademà Subirà* e *Joaquima Mòga Mòga* des de Brastet d'Unha.

60. *Antònia*, parvula, hilha de *Francisco Ademà Subirà* e *Maria Antònia Subirà Ademà* morís eth 2 de noveme de 1821.

61. AGA. Casa deth Senhor. num. 10

### 3. ADEMÀ, UN NAU COGNÒM ENTÀ UA NAUA CASA EN SÈGLE XIX

---

#### 3.1. *Francisco Ademà Subirà* propietari, marchand e benestant

*Francisco Ademà Subirà* serà un des personatges mès importants dera casa, se le coneisherà coma propietari, marchand e benestant deth pòble d'Arròs. Ei en aguest moment de grandesa dera familha, quan se bastís er edifici dera Casa deth Senhor. A compdar d'ara, ara casa non sonque se la coneisherà coma des deth Senhor, senon que tanben s'utilizarà eth subernòm de Casa d'Ademà, en referència ath cognòm de *Francisco*, o Tròi, en rebrembe ara origina dera sua familha d'Arró.

En 1811, gessen es prumèras notícies de crompa de terren, segurament entà projectar eth bastiment dera naua casa entara familha *Ademà Subirà*. Concrètamet, eth 27 d'abriu, *Francisco Bossòst e Berart*, pagès d'Arròs, ven a favor de *Francisco Ademà Subirà*, marchand d'Arròs, un tròç de tèrra de 5 sesterades, 10 perches e 4 pams, que forme part d'ua tèrra mès grana nomentada vulgaramet *Sacumasa*, damb es sues entrades e gessudes. Era tèrra tèrmie a orient, meddia e ponent damb eth cromptador *Ademà* e aquilon<sup>62</sup> damb era part de tèrra que se sauve eth venedor. Era venta se hè damb eth pacte qu'era paret que se bastirà entà barrar era possession de dit *Ademà* se harà ara sua còsta e mantieniment. Se pacte qu'*Ademà* non poirà plantar cap de classa d'arbe ath costat de dita paret ne daurir-i cap de pas. Se pacte que quede obligat a trèir es dues parets qu'ara trauèssen era tèrra de dessús o tartèr e eth tarcum d'aguest, damb eth compromís que *Joan Caubet* e es de *Peña* ajudaràn damb bòs a trèir dit tarcum. Se pacte qu'eth portau se harà en terme des de Peïrponin e qu'aguest serà en miei. Se pacte que se cancelèn toti es recebutz qu'agen entre eth venedor e eth cromptador. Eth prètz dera venta ei de 264 liures, 14 sòs e 8 dinèrs e de 6 liures, 9 sòs e 8 dinèrs que tot amassa sume 271 liures, 4 sòs e 6 dinèrs de moneda correnta ena Val. Eth venedor manifèste auer recebut tota era quantitat de sòs de mans deth cromptador. Actuen coma testimònis eth rector de Vila, mossen *Pere Barrau*, e eth d'Arròs, mossen *Manuel Caubet*<sup>63</sup>.

A *Francisco*, le traparam vinculat as oficis dera administracion aranesa, conselh de vila, conselh de terçon e Conselh Generau dera Val d'Aran, e a un des oficis dera administracion reiau, eth de baïle.

#### *Conselh de vila*

Eth 16 d'abriu de 1805, *Francisco* apareish coma còsso en cap, ofici que tornarà a acupar en 1812<sup>64</sup> e entre 1816 e 1817<sup>65</sup>. Eth 29 d'octobre de 1816, era amassada deth conselh de vila se hè en casa sua<sup>66</sup> e aguest madeish dia, se le paguen es sòs deth vin qu'a gastat eth dia de passar es compdes. Eth 19 d'octobre de 1818, torne a gèsser aucupant eth madeish cargue, en aguest cas entara legislatura 1818-1819<sup>67</sup>.

Eth 14 de gèr de 1820, coma deputat des pòbles d'Arròs e Vila, acòrde damb *Juan Guiraut*<sup>68</sup>, mèstre de peïra de San Beat, eth bastiment des comades deth pòble. Semble qu'aguest mèstre tanben a hèt ua comada ena bòrda propietat d'*Ademà*. En 1824, torne aucupar er ofici de còsso<sup>69</sup>. Eth 31 d'octobre

---

62. Nòrd.

63. AGA. Çò deth Senhor d'Arròs. num. 12

64. AGA. Ajuntament d'Arròs e Vila. num. 26

65. AGA. Ajuntament d'Arròs e Vila. num. 303, 304 e 817

66. Ei costum en Arròs e Vila qu'es amassades deth conselh de vila se hèsqen ena casa deth còsso de torn.

67. AGA. Ajuntament d'Arròs e Vila. num. 79

68. *Juan Guiraut* poirie auer participat enes òbres dera Casa deth Senhor, que se pòden establir entre 1812 e 1820. Un viatge acabades es òbres dera casa en 1820, poirie auer trabalhat en bastiment des comades deth pòble d'Arròs.

69. AGA. Ajuntament d'Arròs e Vila. num. 42 e 741

d'aguest an, eth comun le pague 2 migèras e 4 pessetas pes despensas hètes en casa sua, e eth 27 de deseme, *Francisco* prèste sòs ath comun d'Arròs e Vila. Es sòs prestats an de servir entà pagar diuèrsas despensas com son es deth *cupò* des soldats, es deth salinèr de Vilac, es des requeptadors dera Casa de Misericòrdia de Barcelona e es des procèssis judiciais en Salardú. Eth 8 de gèr de 1825 ges coma còsso degan<sup>70</sup> e eth 4 de deseme torne a èster còsso en cap<sup>71</sup>. Agustè dia eth comun d'Arròs e Vila pague as deth Senhor es despensas hètes en casa sua eth dia de hèr es compdes generaus.

Eth 25 de deseme de 1837, *Francisco* particeps en ua amassada a on s'amasse eth consistòri entrant e gessent, semblarie qu'ei regidor<sup>72</sup>. Eth 28 de deseme de 1838, crube eth darrèr pagament peth sòn trabalh coma veredèr<sup>73</sup> e eth 29 de junh de 1839, crube eth primèr termini per agustè madeish trabalh<sup>74</sup>. En noveme de 1839, pague sòs peth blat que le prestèren ena primauera es administradors dera glèisa de Tredòs<sup>75</sup>. Eth 4 de hereuèr de 1842, particeps coma regidor ena amassada der Ajuntament d'Arròs e Vila<sup>76</sup>.

### Conselh de terçon

Eth 7 de seteme de 1810, se celèbre amassada deth conselh deth terçon<sup>77</sup> de Marcatoza en pòble de Vilac. En aguesta se nomenarà a tres personas aptes, ua des quaus aurà de representar a dit terçon. Aguesta tèrna s'a de presentar dauant eth governador, segontes ua orde sua de 2 de seteme e presentada peth conselhèr actuau *Francisco Deò*, entà que dit governador namente a un des tres, eth que li semblarà, entà obtier er ofici de conselhèr. Es tres que presente eth conselh son *Francisco Ademà Subirà*<sup>78</sup> d'Arròs e *Joseph Castet* e *Manuel Aner Soler* de Vila.

### Conselh Generau dera Val d'Aran

Eth 5 de seteme de 1817, eth comun d'Arròs presente a *Francisco Ademà Subirà* entà que sigue admetut ena bossa deth terçon de Marcatoza e atau optar ar ofici de conselhèr ena següenta extraccion, via

70. AGA. Ajuntament Arròs e Vila. num. 43

71. AGA. Ajuntament d'Arròs e Vila. num. 743

72. AGA. Ajuntament d'Arròs e Vila. num. 509

73. Eth qui pòrte ua vereda o ordre d'ua autoritat d'un lòc tar aute.

74. AGA. Ajuntament d'Arròs e Vila. num. 574

75. AGA. Ajuntament d'Arròs e Vila. num. 116

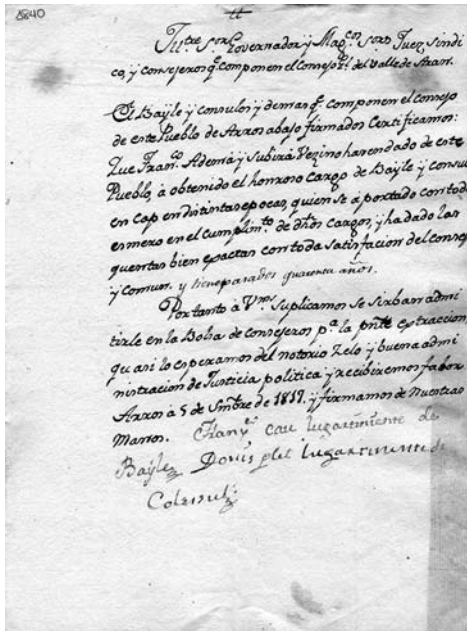
76. AGA. Ajuntament d'Arròs e Vila. num. 507

77 Eth terçon ère er àmbit comunitari aranés que se formèc a compdar dera compartimentacion dera comunautat de val, en un procès evolutiu entara estructuracion des comunautats mès petites, es universitats. Enes sègles XIII e XIV se parlaue dera universitat dera Val. Era comunautat aranesa foncionaue en un àmbit mès ampli. Certament es comunautats locaus ja existien e èren ben documentades. Totun açò, non s'a de desbrembar qu'er àmbit superior se mantenguie ben viu e que, autanplan en epòca medievau com ena moderna, es privilègis s'autregèren ara Val d'Aran considerada globaument. Se ben institucionaument se conservèc eth papèr dera Val enquia darrèrs deth sègle XVIII, territoriaument, economicament e sociaument eth sòn pes anèc mermant. Se tractaue d'ua comunautat sense auviatge territoriau e se poirie dider que sonque auie "auviatge uman". Era sua gestion se centraue en ahèrs de negòcis damb er exterior (comèrc, hèires e exempcions fiscaus), mentre qu'es tèmes de gestion interna s'anèren traspasant progressiuament as terçons e as universitats (conductes professionaus, gestion des comunaus e arrendaments de servicis). Pendent era epòca moderna coexistiren es tres àmbits comunitaris (Val, terçons e universitats). Com eth sòn nom indique, eth terçon proven dera division tripartida d'un tot, en agustè cas era Val. Trapam dejà referències as tres terçons aranesis ara fin deth sègle XIII e agustes continuen enquia miejans deth sègle XV. S'a de situar en sègle XVI era subdivision en dus parts de cada terçon, perque a principis deth sègle XVIII ja ère un hèr era existència de sies terçons. Es tres terçons, nomenats Pujòlo, Vielha e Romincoza, passèren en epòca moderna as sies terçons següents: Pujòlo (comprenen es universitats de Salardú, Tredòs, Unha, Bagergue e Gessa), Arties e Garòs (que sonque compren es universitats d'Arties e de Garòs), Castièro o Vielha (comprenen es universitats d'Escunhau e Casarilh, Betren, Vielha, Gausac e Casau), Marcatoza (comprenen es universitats de Vilac, Mont, Montcorbau, Betlan, Aubèrt e Arròs e Vila), Lairissa (comprenen es universitats de Vilamòs, Arres de Jos e Arres de Sus, Arró e Benós, Begós e Es Bòrdes) e Quate Lòcs (comprenen es universitats de Bossòst, Les, Canejan e Bausen). En aspècte institucionau eth conselh de terçon fixaue es aprofitaments des terrenes dera coproprietat e eth conselhèr de terçon hège arribar era opinion deth sòn terçon ath Conselh Generau dera Val d'Aran, requeptaue era talha dera Val e era deth terçon e, finaument, capitanejaue era organizacion de defensa deth territòri. Eth terçon non ère ua agregacion d'individualitats ne ua agregacion d'universitats, senon qu'ère un àmbit comunitari pròpri. Es sòns membres non podien decidir arren de forma separada e eth terçon se regie a trauès deth sòn conselh, era amassada de totes es universitats que lo formauen.

SANLLEHY I SABI, 2007, p. 57-61

78. Se desconeihs se *Francisco Ademà Subirà* arthen en agustè moment eth cargue de conselhèr deth terçon de Marcatoza. AGA. Conselh Generau dera Val d'Aran. num. 1827

insaculacion, deth nau Conselh Generau dera Val d'Aran entath període 1817-1818<sup>79</sup>. En document se ditz qu'a aucupat es oficis de baile e de còsso en cap en diuerses ocasions<sup>80</sup>. Eth 7 de seteme de 1817, en Vielha, *Francisco* ei elegit conselhèr. En Conselh compartirà ofici damb eth Prior de Pujòlo, *Francisco Caseny* de Gessa, eth conselhèr deth terçon de Vielha, *Joseph Puyol Barraca* de Vielha, eth conselhèr deth terçon d'Arties e Garòs, *Joseph Sala Marti* d'Arties, eth conselhèr deth terçon de Lairissa, *Pedro Juan Pedarròs* d'Arres, eth conselhèr deth terçon de Bossòst, *Pedro Juan Pedarròs* de Bossòst, e eth sindic generau dera Val d'Aran, *Juan Sacau* de Bausen<sup>81</sup>. Eth 2 de noveme de 1817, jure eth sòn ofici. Eth prior de Pujòlo, conselhèrs e sindic juren, dauant de Diu e es Quate Evangelis sus un crucifix e un missau dubèrt damb quate candeles alugades, dident que se portaràn ben e fidèlment en sòns respectius oficis, que començaràn a exercir en dia d'aué e qu'acabaràn eth primèr dimenge de Tots Sants der an 1818, que non gasteràn arren des bens deth comun e que guardaràn e obediràn es Privilegis e es usatges e costums d'aguesta Val<sup>82</sup>.



1817. Eth comun d'Arròs presente a *Francisco Ademà Subirà* entà que sigue admès ena bossa deth terçon de Marcatosa

*Francisco* participarà, coma conselhèr, en cinc des ueit amassades ordinàries, que convocarà eth Conselh Generau dera Val d'Aran en 1818. Concrètament non assistirà as amassades que se hèn eth 31 de gèr<sup>83</sup> e eth 14 e 22 de hereuèr. Aguestes amassades son convocades de forma ordinària e presidides per *Anton Gispert*, coronèu des Reiaus Exercits e governador politic e militar, e *Pablo Demiguel España*, jutge ordinari dera Val.

<sup>79</sup>. AGA. Conselh Generau dera Val d'Aran. num. 1840

<sup>80</sup>. Es persones que se presentauen entar ofici de conselhèr deth Conselh Generau dera Val d'Aran auien d'auer agut experiéncia en d'auí oficis dera administracion locau, com còsso o conselhèr de terçon.

<sup>81</sup>. AGA. Conselh Generau dera Val d'Aran. Libre d'actes 1772-1832

<sup>82</sup>. AGA. Conselh Generau dera Val d'Aran. Libre d'actes 1772-1832

<sup>83</sup>. Ena amassada de 31 de gèr de 1818, *Francisco Ademà Subirà*, conselhèr deth terçon de Marcatosa, ei sustituit per *Francisco Demiguel Capdet*, lòctenent deth conselhèr. AGA. Conselh Generau dera Val d'Aran. Libre d'actes 1772-1832

Eth 6 de seteme de 1808, se produís era eleccion e jura des nauí conselhèrs deth Conselh Generau dera Val d'Aran. *Francisco* deíshe d'èster conselhèr damb era jura d'aguesti nauí conselhèrs<sup>84</sup>.

### Baile

*Francisco* acuparà er ofici de baile en 1804 e 1815. Rebremem qu'er ofici de baile dera Bailia Generau des terçons de Lairissa e de Bossòst auie passat ereditàriament enes familhes *Subirà* deth Senhor d'Arròs e *Ademà* des de Tròi d'Arrò.

### Invasion francesa

Eth 9 de junhsèga de 1810, *Francisco Ademà Subirà* e *Francisco Portolà de Jauma* son nomentats expèrts peth Conselh Generau dera Val d'Aran entà estimar eth bestiar qu'a d'entregar cada terçon ara tropa francesa<sup>85</sup> que se trape installada ena Val<sup>86</sup>. Eth 9 de seteme, *Francisco* da sòs ath conselhèr de Marcatosà entà pagar era manutencion de dita tropa. Eth 26 de març de 1814<sup>87</sup>, trapam escrit enes compdes de pròpris e arbitris des pòbles d'Arròs e Vila *han evacuado este territorio las tropas francesas*<sup>88</sup>.

### Negòci de husta e de bestiar

Ath long dera sua vida, a *Francisco* le trapam vinculat as negòcis d'espleita e arrendament des bòsqui e des peishius comunaus entà hèr comèrc damb era husta e eth bestiar.

Eth 30 de noveme de 1814, se registre un rebut sus era husta qu'*Ademà* a hèt a picar enes bòsqui d'Arròs e Vila e qu'a tirat e arrossegat enquia Pònt d'Arròs. Aquiu s'a entregat a *Nadal Berdièr*, segurament marchand de husta francés<sup>89</sup>. Eth 6 de hereuèr de 1815, aute rebut a favor deth comú d'Arròs e Vila informe sus era husta que s'a picat en bòsc dera Ribèra<sup>90</sup>. Eth 26 d'abri de 1818, es *Quate Universitats*<sup>91</sup> s'amassen entà acordar era venta de 1500 files de husta deth bòsc de Varicauba. Era venta, gessuda en publica subasta<sup>92</sup>, s'autrege a favor deth melhor postor, qu'ei *Ademà* e que pague pesseta e mieja per fila<sup>93</sup>. Eth 16 de junhsèga de 1821, s'arrende era husta blanca deth Serrat dera Hòssa a favor de dit *Ademà*<sup>94</sup>.

84. AGA. Conselh Generau dera Val d'Aran. Libre d'actes 1772-1832

85. Eth 25 de mai de 1810, es francesi prenen era Val d'Aran. Ei sabut qu'en 1812, *Napoleon Bonaparte* segreguèc Catalonha deth reiaume espanhòu deth sòn frair *Jusèp I* e la incorporèc entar imperi francés. Eth Principat siguec dividit en quatre departaments, mès era Val ja auie estat separada de Catalonha e junhuda directament ath departament francés dera Nauta Garona segontes er article VI deth Decret Imperiau de 26 de gèr de 1812 que ditz: *La vallée d'Aran, située sur les pentes Nord des Pyrénées et où se trouvent les sources de la Garonne est réunie au département de la Haute-Garonne. Aran, hêts istorics.* p. 20. AGA. Ajuntament Arròs e Vila, num. 19

86. AGA. Conselh Generau dera Val d'Aran. Libre d'actes 1772-1832

87. AGA. Ajuntament d'Arròs e Vila, num. 19

88. Segontes aguesta nòta es tropes francesas abandonen era Val en març, *Napoleon* abdique eth 8 d'abri de 1814 e Barcelona non serà desocupada pes bonapartistes enquia mai. Tot e aquerò, era Val non ei retornada enquia un an dempús. Aquerò indique qu'es borbons francesi non cediren Aran sense un darrèr ensai de retenguer-la. LLADANOSA, 1967, p. 58-59

89. AGA. Ajuntament d'Arròs e Vila, num. 817

90. AGA. Ajuntament d'Arròs e Vila, num. 41

91. Es *Quate Universitats* ère ua associacion des pòbles de Vilac, Gausac, Aubèr e Betlan stutot entara espleita des comunaus de dites universitats.

92. Era persona qu'arthen dita venta sonque pòt talhar soliveus (sòrta de bigues utilizades en bastiment des cases) de 32 pams damb era obligacion d'aprofitar tota era husta entà dar era longada a dit soliveu e en proporcion der arbe. Se non ac hè aurà de pagar ua multa de 3 pessetes. Tanpòc poirà talhar cabirons. En cas qu'en un arbe se pogue hèr un rulo e un soliveu de 28 pams, aguest se poirà talhar, mès s'aurà de deishar en palanca enquia que non s'age susvelhat era marchandisa. Se quaque arbe, des que se haràn a queír, s'emplanque o i a bèth arbe qu'embarasse, maugrat arbe que non arribe ara qualitat de soliveu, se poirà talhar, mès auràn de hèr un rem (biga redona e prima). S'eth cromptador hèr a queír bèth arbe que non sigue de qualitat soliveu de 32 pams, serà obligat a pagar 3 pessetes per cada un. Eth cromptador ei obligat a deishar es tiraderes e camins liures. En cas que non les limpie e prengue mau bèth cap de bestiar, serà obligat a pagar eth mau hèt. Non poirà talhar cap de casse, ne om, ne arbes frutèrs. Eth cromptador aurà de passar pes camins que corresponen as Quate Universitats. Non se poirà hèr *rules* enquia qu'eth sòn prètz non sigue taxat. Se resèrven dites universitats eth trabalh de picar, tirar e desembalsar, ei a dider toti es trabalhs a hèr enquia portar era husta ena Garona. Aguest trabalh le haràn es òmes des quate pòbles. Senon se meten d'acòrd en prètz a pagar as òmes, aguest serà taxat per dus perits presentats per cada part. Era husta se començarà a picar ena Coma deth Horn. Eth cromptador sonque poirà hèr rems (bigues) entà condusir dita husta. Eth cromptador serà obligat a hèr talhar dita husta enquiath dia de Sant Joan der an 1819.

93. AGA. Ajuntament de Vilac. Libre des Quate Universitats Vilac, Gausac, Aubèr e Betlan. 1804-1839. num. 2

94. AGA. Ajuntament d'Arròs e Vila, num. 51

Eth 20 de junh de 1823, se produsís un ahèr judiciu entre es universitats d'Arròs e Vila e *Francisco Ademà Subirà*, qu'a 200 motons peishent enes montanhes de Costalies e Artiga. Ena senténcia autrejada, entre eth 7 d'agost e 12 de seteme, per *Juan de Vilafranca Lacroix*, governador politic e militar d'Aran, se ditz qu'*Ademà*<sup>95</sup> a de trèir eth bestiar, a de pagar 15 liures pes dies qu'aguest a estat en dites montanhes e a de portar-le ara montanha a on peish eth bestiar d'Arròs. A més aurà de complir autes causes, com que non pòirà pujar mès bestiar enes montanhes sense permís de dites universitats, qu'a de portar eth bestiar de lèit as montanhes destinades ad aguest tipe de bestiar, que pòt compdar damb es sòns pròpris pastors e cans entà vigilar eth bestiar dera sua propietat, tostemps qu'aguest peïshe enes montanhes d'Arròs e qu'aurà de pagar era talha, eth cadastre e d'auti impòsti com toti es vesins<sup>96</sup>.

Eth 9 de junh de 1824, eth comun de Gessa autrege a favor d'*Ademà* er arrendament dera montanha de Marimanha pendent tres ans. *Ademà* aurà de pagar cada an 6 doblas de quate e mieja<sup>97</sup> e en cas de non complir damb eth pagament, s'obligue a pagar es despenes qu'ocasionarà. Aguest madeish dia, se le ven 100 arbes deth bòsc de Marimanha. Eth prètz de dits arbes ei de 5 pesettes qu'aurà de pagar aguest madeish dia<sup>98</sup>.

Eth 6 d'agost de 1827, s'autrege a favor d'*Ademà* era subasta d'auet deth comun d'Arròs e Vila<sup>99</sup>.

Eth 17 de març de 1829, se produsís un ahèr judiciu per incompliment de contracte entre *Francisco Ademà Subirà* e era familha *Martin*, marchands de Sant Beat. En 1827, s'auie signat un contracte que didie qu'*Ademà* auie de véner as *Martin* toti es rulos de pin e auet que se braquèssen enes bòsqui de Montgarri e Bonaigua. Alavetz, se convenguec que se i auie excedents, aguesti s'entregarien ath senhor *Baqueria* de Hòs e s'aprofitarien entà apariar un verbau pendent damb eth senhor *Fornier*. Es pagaments d'aguesta transaccion comerciau les auie de hèr *Ademà* cada an eth 15 de gèr e entà poder hèr totes es diligéncies d'aguest acòrd, pren domicili en Casa Burgalat. En cas de mòrt d'*Ademà*, eth sòn hill e ereu, *Antònio Ademà Subirà*, serà obligat a complir dit contracte. Dauant er incompliment per part des deth Senhor, s'inicie un judici verbau dauant eth governador d'Aran, eth quau senténcia qu'es dues parts an d'arribar a un nau acòrd e qu'*Ademà* a de pagar es deutes<sup>100</sup>.

En agost de 1843, *Francisco Ademà Subirà*, *Francisco Monge* e *Manuel Arnaut*, vesins d'Arròs, s'assòcièn entà portar ua empresa d'espleita de husta. En aguest an, se planhen que les an crubat eth subsidi de comèrc e industriu per separat e non coma empresa. A *Francisco* li an crubat coma tractant de husta e de bestiar vacuum, a *Monge* coma marchand de cintes, sedes... e traginèr damb dus machos e a *Arnaut* coma traginèr damb dus machos e tauernèr<sup>101</sup>.

A compdar d'aguest an de 1843, non auem mès notícies de *Francisco Ademà Subirà*.

### **3.2. Es Ademà, dera grandesa d'ua casa enquiath sòn barrament**

**Antònio Ademà Subirà Tròi**<sup>102</sup> (1802-1862) ei hill de *Francisco Ademà Subirà* e *Maria Antònia Subirà Ademà*. Eth 25 d'abri de 1829<sup>103</sup> se celèbren capítols matrimoniaus entre *Antònio* e *Maria España Arjò*

**95.** Ena regesta deth document ges eth nòm de *Francisco Ademà Tròi* d'Arròs. Eth subernòm *Tròi* hè referéncia ara familha de procedéncia de *Francisco*, es *Ademà* des de *Tròi* d'Arrò.

**96.** AGA. Ajuntament d'Arròs e Vila. num. 620 e 817

**97.** Eth pagament se harà cada an e en dus dies, eth dia en que s'autregèc er arrendament e eth dia dera hèira des vaques de seteme en Vielha eth present an, enquiath compliment des 3 ans.

**98.** AGA. Conselh dera vila de Gessa. num. 1

**99.** AGA. Ajuntament d'Arròs e Vila. num. 53

**100.** AGA. Notaria Districte de Vielha. Protocol 13. p. 818-835

**101.** AGA. Ajuntament d'Arròs e Vila. num. 105

**102.** Eth 15 de junhsèga de 1839, se coneish ua carta qu'arribe des de França adreçada a *Antònio Ademà Subirà Tròi*, marchand d'Arròs. En aguest cas, *Antònio* qu'encara non serie ereu des deth Senhor, serie coneishut damb eth subernòm que hè referéncia ara casa des *Ademà* d'Arrò, es de *Tròi*. Un subernòm que en bèth moment tanben utilize sa pair, *Francisco Ademà Subirà*.

**103.** Colleccion Maria Pilar Palau Bertran

des de Giles<sup>104</sup> de Vielha (1807-1852). Eth sòn maridatge se celèbre eth 27 de mai ena glèisa de Sant Miquèu de Vielha. Agustè madeish dia, se celèbren es capitòls entre *Teresa Ademà Subirà*<sup>105</sup>, fraia d'Antònio, e *Jaime España Arjò*<sup>106</sup>, ereu des de Giles de Vielha e frair de *Maria*.

*Antònio* e *Maria* auràn sies hilhs: *Francisco*<sup>107</sup>, ereu, *Rafael Antònio*<sup>108</sup>, *Teresa*<sup>109</sup>, *Manuela*<sup>110</sup> e *Maria*<sup>111</sup>. En 1843 se produsís era mòrt d'un mainatge de nòm *Jaime* ena Casa deth Senhor.

Era longa vida de sa pair, *Francisco*, harà qu'*Antònio* erete era casa a ua edat auançada. Se le coneish trabalhant de marchand, com arrendièr dera ermita de Sant Joan d'Arròs<sup>112</sup> e aucupant es cargues d'alcalde e aguzil des pòbles d'Arròs e Vila. Eth 30 d'agost de 1840, partcipe com alcalde en arrendament deth ressèc<sup>113</sup>. En seteme d'agust madeish an, ena nòta des arrendaments e censí d'Arròs e Vila, a *Antònio* se l'a de pagar era èrba qu'a portat enquiath Fòrt de Vielha; es viatges entàs pòbles de Vilac, Vielha e Bossòst, a on a anat entara votacion de deputats, e pes libres d'instruccions qu'a portat tàs Ajuntaments<sup>114</sup>. Eth 6 de seteme de 1841, signe com alcalde<sup>115</sup> e eth 13 de deseme celèbre, en casa sua<sup>116</sup>, ua amasada entà parlar des quintes entre ajuntaments d'Es Bòrdes, Benós e Begós e d'Arròs e Vila<sup>117</sup>. Eth 16 de març de 1845, se le pague pes sòns trabalhs com aguzil<sup>118</sup>. Eth 22 de noveme de 1846, torne a gèsser coma alcalde<sup>119</sup>.

Eth 7 de junhsèga de 1850, *Antònio*, ja com ereu, declare ena contribucion territorialiu er auviatge dera Casa deth Senhor. Era Casa registre es tèrres: Combalie, Grana e *Orotó*, *Añay*, Longàs, Trauessèra e *Gutericha*, Pomèr e *Caiteira*; es prats: Artiganè, *Sartida*, Boisheta e Artiga; eth bòsc: Artiga; eth bestiar: 6 caps de bestiar vacum, 2 caps bestiar crabum, 3 caps de bestiar mulam e 1 cap de bestiar cavalam; es bastisses: era casa en pòble; dus bòrdes e era casa e bòrda de baish<sup>120</sup> e era mòla de haria<sup>121</sup> e es uarts: dus en madeish pòble<sup>122</sup>.

Eth 25 de deseme de 1862, *Antònio Ademà Subirà* morís ara edat de 60 ans. Ath sòn enterrament i assistissen dotze caperans. Quan morís ja ei veude dera sua hemna *Maria*.

**104.** *Maria* ei hilha de *Joseph España* e *Teresa Arjò* des de Giles de Vielha, es dus defunts. Eth 10 d'octobre de 1852, *Maria* morís ara edat de 45 ans.  
**105.** *Teresa* ei hilha de *Francisco Ademà Subirà* e *Maria Antònia Subirà* d'Arròs. Eth 24 de deseme de 1829, ueit mesi dempús de signar es capitòls matrimonius, se redacte eth testament de *Teresa*. En sòn testament deishè ereu des sòns bens ath sòn pair, *Francisco*. Ath sòn òme li deishè 200 liures. Tanben deishè sòs ara sua fraia e hillòla *Antònia Ademà Subirà* e ara sua cosia e hillòla *Antònia Ademà d'Arrò*. *Teresa* vò èster enterrada en Vielha. Eth sòn testament se redacte ena sua abitacion dera casa des de Giles de Vielha. AGA. Notaria Districte de Vielha. Protocol 13. p. 1165-1169

**106.** *Jaime* ei hill de *Joseph España* e *Teresa Arjò* des de Giles de Vielha, es dus defunts.

**107.** *Francisco* nèish en 1831, possiblement eth 9 d'abriu.

**108.** *Rafael Antònio* nèish eth 26 de gèr de 1839. Es sòns pairins pairaus son *Francisco Ademà Subirà* e *Maria Antònia Subirà Ademà*. Es sòns pairins mairaus son *José España* e *Teresa Arjò* des de Giles de Vielha. *Rafael* seguirà era carrèra militar. Eth 26 de mai de 1855, *Antònio Ademà Subirà* autrege permís ath sòn hill entà que pogue ingressar en Collègi Militar d'Infanteria deth Govèrn de S.M. era Reina en Toledo. Eth 30 de junhsèga, escriu ua carta dirigida a dit Collègi, en tot demanar qu'eth sòn hill de 16 ans pogue entrar ena plaça de cadet supernumerari. Eth 6 de hereuèr de 1856, *Rafael* ei admetut coma cadet damb 17 ans. Er 11 de hereuèr de 1857, s'expedís era huela de servici deth shivalièr cadet, *Rafael Ademà España*. En aguesta huela se registre ua falta que se produsís eth 27 de març de 1856. Aqueth dia flòque a un ordenança e eth comandant deth servici le met en correccion pendent dus dies. AGA. Colleccion M<sup>a</sup> Pilar Palau Bertran.

**109.** Eth 23 d'abriu de 1862, *Teresa*, hilha d'*Antònio Ademà Subirà* e *Maria España Arjò* des de Giles, defunta, se maride damb *Francisco Sirat Boya* de Les.

**110.** Eth 6 d'abriu de 1866, *Manuela*, hilha d'*Antònio Ademà Subirà* e *Maria España Arjò* des de Giles, defunta, se maride damb *Francisco Portolà* de Gausac, hill d'*Antònio Portolà* d'Arties e *Madalena* de Gausac.

**111.** Eth 5 de junh de 1871, *Maria* (1853-1915), hilha d'*Antònio Ademà Subirà* e *Maria España Arjò* des de Giles, defunta, se maride damb *Antònio Tellosa Aner* de Gausac. Eth matrimoni vieuèr en Vielha en carrèr Cardenal Casanha. Auràn sies hilhs: *Pablo*, *Maria*, *Pilar*, *Concepcion*, *Prospero* e *Antònio*. *Maria*, dejà veuda, morís eth 4 de junhsèga de 1915 d'ua paumonía.

**112.** Eth 7 de noveme de 1844 e eth 23 de noveme de 1845, *Antònio* pague er arrendament dera ermita de Sant Joan d'Arròs.

**113.** AGA. Ajuntament d'Arròs e Vila. num. 531

**114.** AGA. Ajuntament d'Arròs e Vila. num. 521

**115.** AGA. Ajuntament d'Arròs e Vila. num. 817

**116.** Cau rebrembar eth costum enes pòbles d'Arròs e Vila de hèr es amassades deth consistòri ena casa dera persona qu'aucupaue eth cargue en aqueth an.

**117.** AGA. Ajuntament d'Arròs e Vila. num. 106

**118.** AGA. Ajuntament d'Arròs e Vila. num. 804

**119.** AGA. Ajuntament d'Arròs e Vila. num. 522

**120.** Era casa e bòrda de baish se trapen situades en Pònt d'Arròs e se las coneish com des de Tròi, en rebrembe ath subernòm des Ademà d'Arrò.

**121.** Era mòla de haria ei situada en Pònt d'Arròs ath costat der arriu Varradós.

**122.** AGA. Ajuntament d'Arròs e Vila. num. 829



**Francisco Ademà España** (1831-1878) ei hillh d'Antônio Ademà Subirà e *Maria España Arjò* des de Giles. *Francisco* se maride damb *Maria Turmo Aunòs* (1847-1934), hillha deth farmaceutic *José Turmo Vidal* e *Ròsa Aunòs Cau* d'Es Bòrdes. Eth matrimòni aurà quate hillhs: *Maria Ròsa Felicia*<sup>123</sup>, *Antônio José Nicolas*<sup>124</sup>, *Camila Maria del Pilar Magdalena*<sup>125</sup> e *José*.

En 1862, *Francisco*, ara edat de 31 ans, eretarà es bens ara mòrt de sa pair. Sonque gaudirà d'aguest auviatge pendent 16 ans, pr'amor qu'èth 4 de març de 1878, ara edat de 47 ans, morís en casa sua per malautia<sup>126</sup>. Tath sòn enterrament assistissen onze caperans.



*Maria Turmo Aunòs e Francisco Ademà España*

A compdar dera sua mòrt, qui se harà cargue der auviatge ei era sua hemna ***Maria Turmo Aunòs***, que quede veuda ara edat de 32 ans damb quate mainatges d'entre 2 a 6 ans. *Maria* nèish en Es Bòrdes a on se maride damb *Francisco*. Eth sòn pair-sénher, *Manuel Turmo*, serà secretari e regidor degan der Ajuntament d'Es Bòrdes. Eth sòn pair, *José Turmo Vidal*, farmaceutic, e era sua mair, *Ròsa Aunòs Cau*, viueràn en carrèr Era Laca d'aguest pòble. *Maria* a dus fraies, *Teresa* e *Magdalena*. Era casa a un bon nivèu pr'amor qu'en padron municipau de 1850 ges que compden damb ua mossa, *Mariana Condò*. En 1866, declaren que possedissen 1 casa, 1 bòrda, 2 vaques, 5 vedèths, tèrres e prats<sup>127</sup>.

**123.** Er 1 de seteme de 1871, se celèbre eth batieg de *Maria Ròsa Felicia*, hillha de *Francisco Ademà España* e *Maria Turmo Aunòs* d'Arròs. Es sòns pairins son *Rafael Ademà España* de Vielha e *Ròsa Aunòs Cau* d'Es Bòrdes, matrimòni. Es sòns pairins pairaus son *Antônio Ademà Subirà* d'Arròs e *Maria España Arjò* des de Giles de Vielha, defunts. Es sòns pairins mairaus son *José Turmo Vidal* e *Ròsa Aunòs Cau* d'Es Bòrdes, vients.

**124.** Eth 6 de deseme de 1872, se celèbre eth batieg d'*Antônio José Nicolas*, hillh de *Francisco Ademà España* e *Maria Turmo Aunòs* d'Arròs. Es sòns pairins pairaus son *Antônio Ademà Subirà* d'Arròs e *Maria España Arjò* des de Giles de Vielha, defunts. Es sòns pairins mairaus son *José Turmo Vidal* e *Ròsa Aunòs Cau* d'Es Bòrdes, vients.

**125.** Eth 27 de mai de 1874, se celèbre eth batieg de *Camila Maria del Pilar Magdalena*, hillha de *Francisco Ademà España* e *Maria Turmo Aunòs* d'Arròs. Es sòns pairins pairaus son *Antônio Ademà Subirà* d'Arròs e *Maria España Arjò* des de Giles de Vielha, defunts. Es sòns pairins mairaus son *José Turmo Vidal* e *Ròsa Aunòs Cau* d'Es Bòrdes, vients. Eth 22 d'agost de 1898, se registre eth maridatge entre *Camila* de 23 ans, e *Teodoro Coscolla Plana* de 26 ans. *Teodoro* ei hillh de *Teodoro Coscolla Solano* e *Maria Plana*, defunta, de Graus, Uèsca.

**126.** AGA. Jutjat de Prumèra Instància e Instruccion de Vielha. Registre Civil de Vielha e Mijaran. Defuncions d'Arròs e Vila. Libre 1

**127.** AGA. Ajuntament d'Es Bòrdes. num. 301

Entre 1874 e 1878 *Maurice Gourdon*<sup>128</sup> visite era Val e realitze fotografies de diuèrsi lòcs, pòbles e edificis civils e eclesiastics. En 1884, *Gourdon* publiquè era experiéncia dera sua vista ara Val, sense concretar er an<sup>129</sup>, en un libre titolat *A travers l'Aran. Itinéraires d'un touriste*<sup>130</sup>. En tot passar per Arròs, sense conéisher era data exacta<sup>131</sup> e segontes es sòns escrits, ei rebut damb grana ospitalitat ena Casa deth Senhor. Explique que le receb eth propietari, *Francisco Ademà España*<sup>132</sup>, e qu'aguest le recomane un guida entà que l'acompanhe ena excorsion que vò hèr entara val de Varradòs. Semble qu'*Ademà* vò retier ath visitant e qu'en tot avertir que menaç pluja, vò, tu per tu, que se i estongue enquia londeman ena casa. Entà convèncer a *Gourdon*, eth ric *Ademà*<sup>133</sup> l'aufrís un bon esdejoar: *rancio, anisette, cigarretes*<sup>134</sup>. Era bastissa dera Casa deth Senhor impressione ath visitarire francés e la descriu com *bizarre d'ailleurs*, çò mès remarquable deth pòble e era casa mès importanta dera Val d'Aran<sup>135</sup>. Un viatge visitat eth pòble e era sua glèisa e maugrat es observacions metereologiques des *Ademà*, *Gourdon* continue eth sòn camin entà Varradòs<sup>136</sup>.

Ans dempús dera mòrt de *Francisco Ademà España*, era Casa deth Senhor a deishat d'èster eth lòc a on abitauen proprietaris, marchands e benestants deth pòble d'Arròs e a començat a foncionar coma lotjament.

Eth 23 de seteme de 1893, en libre d'actes der ajuntament d'Arròs e Vila ges ua reclamacion que presente *Maria Turmo Aunòs* sus eth pagament deth repartiment de consums e liquids des ans 1893-1894. Eth comun acòrde non admèter dita reclamacion pr'amor d'auer-se presentat dehòra de temps e a mès soslinhe que toti saben en pòble que lòtge a toti es traginèrs que vien a véner en dit pòble<sup>137</sup>. Eth 15 de seteme de 1896, er ajuntament d'Arròs e Vila acòrde crubar 10 pessetes ath hilh de *Maria, António Ademà Turmo*, peth lotjament que da as traginèrs forastèrs ena casa sua. Se le comuniquè qu'a de pagar se vò continuar dant aguest lotjament<sup>138</sup>.

Er 11 de març de 1894, *Maria Turmo Aunòs* declare que possedís ua casa abitacion en Carrèr Major num. 6, damb dus pisi e humarau e bòrda, corrau e porcingla. Era casa tèrmie a dreita damb carrèr Planticha e bòrda d'*Isidro Vidal*, a quèrra damb bòrda de *Maria* e a esquia damb carrèr Centre e uart dera madeisha *Maria*. Tanben declare ua bòrda, que tèrmie a dreita damb era casa e damb era bòrda de *José Deò*, a quèrra damb carrèr Major e darrèr damb carrèr Centre miejançant carreron. Un despublat compausat

**128.** *Maurice Gourdon* (1847-1941) ei un coneishut viatgèr en Pirinèu. Realizarà nombroses excursions de caràcter scientific coma geològ e arqueològ e viatges per tota Europa (Val d'Aran, Catalonha, Aragon, Andorra, França, Itàlia, Corsega, Alemanha, Soïssa, Croàcia, Bosnia e Hercegovina e Noruega) entre 1874 e 1922.

**129.** *Gourdon* comence eth relat dera sua visita ara Val d'Aran sense dèder er an. Sonque escriu: *C'était en 187...* GOURDON, 1884, p. 1

**130.** En aguest viatge per Aran, *Maurice Gourdon* ei acompanyat pes sòns guides abituaus, *Barthélemy Courrège* e *Bernard Gerdessus*. GOURDON, 1884, p. 1

**131.** Ua fotografia d'Arròs, hèta per *Gourdon* en agost de 1876, poirie datar era sua visita ara Casa deth Senhor. Album de Maurice Gourdon. Colleccion PyrenMusèu.

**132.** *Gourdon* explique en sòn relat: *J'y reçus une gracieuse hospitalité chez le señor A. T.* Es sigles non corresponen as acronims de *Francisco Ademà España* (F.A.E.) e tanpòc corresponderien as cognòms deth sòn hilh, *António Ademà Turmo* (A.A.T.), pr'amor que pendent era visita de *Gourdon* sonque a 5 o 6 ans. Se poirie pensar que *Gourdon* amasse eth cognòm *Ademà* (A) e eth cognòm *Turmo* (T), aguest darrèr ei eth dera hemna de *Francisco, Maria Turmo Aunòs*.

**133.** En sòn escrit *Gourdon* descriu ath propietari dera Casa deth Senhor com un *riche Aranais*. Semblarie qu'en aguesti ans, 1874-1878, era casa encara aurie un bon nivèu economic.

**134.** *Un sentier en lacets monte au village d'Arròs, où nous entrons quelques instants après. J'y reçus une gracieuse hospitalité chez le señor A. T. Grâce à lui je trouve un guide pour m'accompagner dans le val de Barrados. Le riche Aranais voudrait me retenir jusqu'au lendemain. Il me montre le ciel qui s'assombrit, la pluie qui menace. Pour en arriver à ses fins, il fait servir un déjeuner pantagruélique: rancio, anisette, cigares, rien n'y manque.* GOURDON, 1884, p. 17

**135.** *Nous visitons ensuite le pueblo. Il n'offrirait rien de remarquable si ce n'était la demeure seigneuriale de notre hôte. C'est la maison la plus importante de tout l'Aran: construction bizarre d'ailleurs, flanquée de deux tourelles, et dont l'ornementatio extérieure rappelle le dix-septième siècle.* GOURDON, 1884, p. 17. SANTACRUZ ALÍS, 2020, p. 113-133

**136.** *Quant à l'église à clocher carré, elle fut restaurée tout dernièrement. A l'intérieur je remarque un joli bénitier en marbre couvert de sculptures romanes. Nous revenons au logis, et malgré les observations du señor T. Je pars pour la val de Barrados.* GOURDON, 1884, p. 17. SANTACRUZ ALÍS, 2020, p. 113-133

**137.** AGA. Ajuntament d'Arròs e Vila. num. 653

**138.** AGA. Ajuntament d'Arròs e Vila. num. 660

de bòrdes e caseta intermieja, que tèrmie a dreita damb tèrra e a quèrra damb prat de *Maria* e darrèr damb era carretèra. En centre possedís un uart, que tèrmie a dreita damb era casa de *Maria*, a quèrra damb carrèr o passatge deth Centre e a esquia damb *José Plet* e carrèr Planticha<sup>139</sup>. Eth 20 d'octobre d'aguest madeish an, en libe d'actes der ajuntament d'Arròs e Vila ges ua listra deth bestiar que possedissen es vesins. *Maria* possedís 1 shivau, 2 vaques e 6 oelhes<sup>140</sup>.

**Antònio Ademà Turmo** ei hillh de *Francisco Ademà España* e *Maria Turmo Aunòs*. Eth 4 de gèr de 1894, *Antònio* comence a a exercir coma secretari der ajuntament d'Arròs e Vila, cargue qu'aucuparà enquiath 23 de mai de 1898, dia en que presentarà era sua renòncia<sup>141</sup>.



*Dolors Morellò e Antònio Ademà Turmo*

Eth 23 d'abriu de 1899, en Padron de cedules personau gessen registrats ena Casa deth Senhor, situada en carrèr Major num. 3, *Maria Turmo Aunòs* de 52 ans, naturau d'Es Bòrdes e veuda; *Antònio Ademà Turmo* de 26 ans d'Arròs, propietari e soltèr, e *José Ademà Turmo*<sup>142</sup> de 23 ans, pagés e soltèr. *Antònio* signe com a cap de casa<sup>143</sup>. Eth 6 de hereuèr de 1902, en Padron gessen registrats ena casa *Antònio Ademà Turmo* de 29 ans e soltèr, *Maria Turmo Aunòs* de 55 ans e veuda e eth matrimòni format per *Camila Ademà Turmo* de 27 ans e *Teodoro Coscolla Plana* de 30 ans<sup>144</sup>. *Camila* que s'auie maridat en 1898, se trasllade a víuer damb eth sòn òme ena casa dera sua mair pendent un temps. En Padron de 1903 ja non gessen registradi. Ei en aguest an, quan trapam qu'*Antònio* s'a maridat damb *Dolors Morellò* d'Estèrri d'Àneu. En Padron de 1904 gessen es nòms raiats de *Maria Turmo Aunòs*, veuda de 56 ans, d'*Antònio Ademà Turmo* de 32 ans e de *Dolors Morellò* d'Estèrri de 23 ans. Semble que non viuen més en Arròs. Ei en aguest moment, quan segurament era Casa deth Senhor barre es sues pòrtes. En 1910, *Antònio* ei censat en ua casa nomentada des deth Senhor en carrèr Major de Vielha. Desconeishem s'en bèth moment se'n van entath lòc de neishement de *Dolors* enes Vals d'Àneu.

<sup>139</sup>. AGA. Ajuntament d'Arròs e Vila. num. 830

<sup>140</sup>. AGA. Ajuntament d'Arròs e Vila. num. 660 140 AGA. Ajuntament d'Arròs e Vila. num. 658-659

<sup>141</sup>. AGA. Ajuntament d'Arròs e Vila. num. 658-659

<sup>142</sup>. José non ges registrat ena casa a compdar deth Padron de 1902.

<sup>143</sup>. AGA Ajuntament d'Es Bòrdes. num. 2614

<sup>144</sup>. Eth 22 d'agost de 1898, se registre eth maridatge entre *Camila* de 23 ans e *Teodoro* de 26 ans. *Camila* ei hillha de *Francisco Ademà España*, defunt, d'Arròs e *Maria Turmo Aunòs* d'Es Bòrdes. *Teodoro* ei hillh de *Teodoro Coscolla Solano* e *Maria Plana*, defunta, de Graus, Uèsca.



*Maria Ademà Turmo e Dolors Morellò en ua visita ara Casa deth Senhor. Colleccion Antònio Morellò Carrera*

Non ei enquiath padron de 1925-1926 quan se torne a registrar a *Maria Turmo Aunòs* de 79 ans viuient damb era sua hilha *Maria Ròsa Ademà Turmo*<sup>145</sup>, veuda, e es sòns quatre arrèrhilhs en Arròs, mès ja non demorarà ena Casa deth Senhor. Eth 19 de mai de 1934, se produsís era defuncion de *Maria* ena casa dera sua hilha ara edat de 88 ans<sup>146</sup>.

**145.** Eth 19 de junhsèga de 1893, se mariden *Maria Ròsa Ademà Turmo* de 21 ans, e *Antònio Deò Barrau* de 24 ans. *Maria Ròsa* ei hilha de *Francisco Ademà España*, defunt, e *Maria Turmo Aunòs*. *Antònio Deò Barrau* ei hilh de *José Deò Sopena* d'Arròs e *Ròsa Barrau Carbonell* de Vila. Eth matrimòni anarà a viuer en casa des pairs d'*Antònio*. Auràn tres hilhes, *Remedios Josefa* (1825), *Pilar Ròsa* (1827) e *Teresa Ròsa* (1902). Ei eth 4 de mai de 1906, quan *Antònio Deò Barrau* morís dehòra d'Arròs, dus mesi abantes deth neishement deth sòn quatau hilh, *Antònio*. Eth mainatge nèish en çò de Tirolet d'Arròs. En Padron de 1907, gessen registrades *Ròsa Barrau Carbonell* de 66 ans, veuda de *José Deò Sopena*, e *Maria Ròsa Ademà Turmo* de 36, veuda d'*Antònio Deò Barrau*. *Maria Ròsa* ei mair de quate hilhs d'11, 9, 4 e 1 an. Ei entre 1907 e 1910, que *Ròsa Barrau* morís deishant soleta a *Maria Ròsa* e as sòns hilhs. Entre 1910 e 1920, *Maria Ròsa* gesserà en padron soleta. Ei a compdar de 1918, quan en apartat de profession se la nomena coma a propietària. En Padron de 1920-1921 ges *Maria Ròsa*, veuda de 49 ans, e en gredon ges escrit eth nòm deth sòn hilh *Antònio Deò Ademà* de 14 ans. En Padron de 1921, se registre qu'*Antònio* ei soltèr e estudiant. En Padron de 1925-1926 gessen inscrits es hilhs de *Maria Ròsa*: *Remedios Deò Ademà* de 27 ans e soltèra; *Pilar Deò Ademà*, de 25 ans e soltèra; *Teresa Deò Ademà* de 21 ans e soltèra, e *Antònio Deò Ademà* de 18 ans e soltèr. Ei en aguest padron, quan torne a gèsser registrada era mair de *Maria Ròsa*, *Maria Turmo Aunòs* de 79 ans, que semble torne tà Arròs a demorar damb era sua hilha. Eth 7 de junhsèga de 1941, se produsís era defuncion de *Maria Ròsa Ademà Turmo*, ara edat de 70 ans.

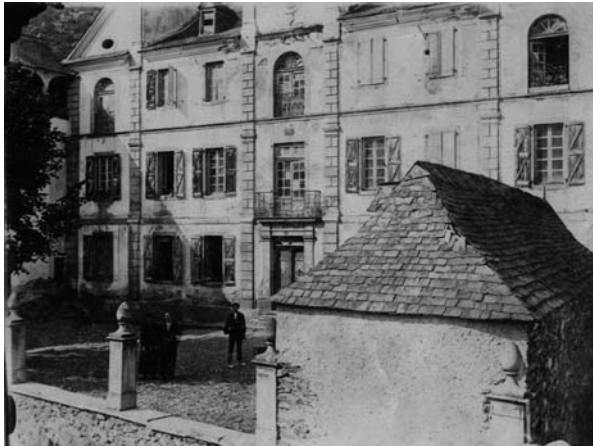
**146.** AGA. Jutjat de Prumèra Instància e Instruccion de Vielha. Registre Civil de Vielha e Mijaran. Defuncions d'Arròs e Vila. Libre 10.

## 4. ARQUITECTURA D'ESTIL NEOCLASSIC EN UA CASA D'UN PETIT PÒBLE ARANÉS

Eth neoclassicisme ère un desir deth retorn ara “puresa” percebuda enes arts de Roma, ara percepcion “ideau” des arts grèques antiquas e, en menor mesura, ath classicisme reneissentista deth sègle XVI, qu'auie estat ua hònt entara arquitectura barròca academica. Era arquitectura neoclassica, mès qu'enes monuments romans, s'inspire enes grècs. Gessent de França, aquest estil s'exten per tota Euròpa de forma uniforma. Ei en aquest país francès a on eth neoclassic se dividís en dus subestils: er estil Loís XVI, que s'impose ath torn der an 1760 e er estil Impèri, que vire ath torn dera figura de Napoleon.

Ena Casa deth Senhor d'Arròs se pòden veir fòrça des caracteristiques arquitectoniques d'aguest nau estil, qu'ei de mòda en moment deth sòn projècte e bastiment.

Era bastissa ei situada en carrèr Major d'Arròs e enes primèras decades deth sègle XX aquest carrèr ei tot empeirat. Era entrada ath pati dera casa se hè per un gran portau flanquejat per dus pilars e ua rèisha en hèr<sup>147</sup>. Era rèisha ei formada per lances escalonades e es pilars son coronats per ua pèça en forma de pinha lisa. Eth mur de barrament deth pati dera casa seguís peth carrèr Major. Aquest ei guarnit damb sies pilars parions en dessenh e forma as deth portau. Des deth portau s'accèdie ara casa per un pati ascendent empeirat damb pèires garonques<sup>148</sup>. Dehòra deth sòn plaçament originau ena entrada deth portau, encara se pòden veir es guardacantons entàs cavalheries e carruatges<sup>149</sup>.



Era Casa deth Senhor enes primèras ans deth sègle XX. Colleccion Antonio Morelló Carrera

En pati dera casa se plantèc hè lèu 200 ans un telh. Un arbe molt admirat des d'epòca medievau pera sua majestuositat, opulència e longevitat. Ath delà, aufris perfum e es sues flors són utilizades medicinaument. En França des deth sègle XIII se plante ath costat des espitaus, dauant des glèises e temps dempús en passeg des ciutats e pòbles. En aquest madeish pati, se bastic un edifici o bòrda dilhèu entàs cavalheries dera casa<sup>150</sup>.

<sup>147</sup>. En 1996, ath costat deth gran portau se daurís ua petita pòrta d'accès ara casa.

<sup>148</sup>. Actuaument ara casa s'accèdis per ua rampa gradonada pavimentada damb pèira.

<sup>149</sup>. *Memòria Istoricoartística*, 2020

<sup>150</sup>. En 1995 aquest edifici o bòrda ei dejà esbaussat.

Des deth pati empeirat s'accèdie ara pòrta principau dera casa per ua escala de pèira damb tres gradons. Ena pòrta se ve eth solibèu, era motladura e eth trauessèr deth lumedan tot en marbe.

Era casa compde damb hièstres e balcon entà illuminar es espacis destinats ara vida domestica. Es hièstres dera casa son formades per dus contravents. Es hièstres compden damb eth trauessèr de naut e eth de baish; dus contravents dehòra e dus laguens damb montures e veires<sup>151</sup>.



Façada dera Casa deth Senhor ena actualitat

Ena casa se placen quate balcon com elements d'ornamentacion. Ena primèra planta se place un ena part centrau e ena dusau planta tres, un en cada un des extrems e un aute en centre.

Eth voladís en pèira damb motlures deth balcon dera primèra planta subergés e arrecèra era pòrta principau<sup>152</sup>. En sòn marc en pèira se pòden veir gaons que segurament le barrauen damb grani contravents o porticons en husta. Ua pòrta de dues huelhes damb ueit veires cada ua le barre. Ena part nauta d'aguesta i a ua tira damb quate veires. Eth balcon ei decorat per ua barana en hèr hargat. Era part centrau d'aguesta barana presente ua roseta coma motiu decoratiu.

Ena dusau planta se ven tres balcon sense voladís. Eth sòn marc en pèira forme un arc de miei punt. Es balcon barren damb ua pòrta de dues huelhes damb sies veires. En tot seguir er arc de miei punt e dessús dera pòrta deth balcon vedem un montant en ventalh de forma semicirculara e damb barres acristalades. Es barres s'estenen en forma de lum de respendor solara. Era barana en hèr hargat presente cinc rosetes com element de decoracion.

Era simetria dera decoracion dera façada ei remercada per sies pilastres, qu'emergissen d'aguesta, e pera distribucion axiau de cinc còssi definida per dubèrtures de 1-2-1-2-1. Era façada tanben ei compartimentada orizontaument per franges longitudinaus, es quaus delimiten es tres plantes dera casa e eth humarau. Es pilastres son dividides en columnes. Es motlures des capitèths d'aguestes delimiten es plantes der edifici<sup>153</sup>.



Vista des der interior dera casa deth balcon centrau dera dusau planta

<sup>151</sup>. Abantes dera rehabilitacion der edifici, es dus montures interiores dera hièstra compdauen damb cinc petits veires en cada ua.

<sup>152</sup>. *Memòria Istoricoartística*, 2020

<sup>153</sup>. *Memòria Istoricoartística*, 2020

Era cubèrta ei er element mès caracteristic dera bastissa. Eth losat nèish a compdar deth nivèu d'ua cornisa plan desenvolupada e motlurada<sup>154</sup>. Eth froton de linhas interrompudes ei talhat e dividit en tres còssi, dus oblics en cada un des extrems e aute horizontau ena part centrau. Es dus còssi oblics deth fronton compden damb losat independent<sup>155</sup>. Ena sua façada ei decorada per ua columna e ua dubèrtura damb uelh de bò. Eth còs horizontau deth fronton, situat ena part centrau dera bastissa, ei decorat damb columnes e uelh de bò. Ar entorn d'aguest se dispausen quate pèires damb inscripcions<sup>156</sup>.



Fronton de linhas interrompudes

Es columnes des còssi deth fronton compden damb basa, fust en pèira talhada e capitèth damb volutes d'estil jonic imitant er estil grèc. Er enteulament ei format per abac, arquiteuau, fris e cornisa.

Enes extrems des losats, a un versant, que corbissen es arrincaments deth froton e enes cantoades deth còs centrau deth fronton de linhas interrompudes subergessen nautes humenèges.

Ena part posteriora der edifici emergissen des extrems dues torretes quadrangulares. Es torretes son coronades per losats piramidaus, que se transformen des dera seccion quadrangulara dera basa ara octogonau dera agulha. Ua solucion tradicionalment aplicada entàs tors des campanaus dera Val.



Part posteriora der edifici. © 1995 Carlos Llobet Roviras

Ena façada de darrèr der edifici se dauriren hièstres damb montants e lumedars en toti es nivèus. Un gran desnivèu, provocat pes òbres de bastiment, hè qu'era connexion entre era casa e eth corrau e dilhèu tàs uarts se hèsque per ua petita bastissa, hèta en pèira e damb tet d'ua pala damb lòsa, des d'ua pòrta d'accès situada ena prumèra planta<sup>157</sup>.

<sup>154</sup>. *Memòria Istoricoartística, 2020*

<sup>155</sup>. Ua imatge de primèrs deth sègle XX, mòstre com en losat se dauric ua lucana de dus versants. Era sua estructura ei hèta damb taules de husta caperades damb lòses autan enes vesants com enes costats. *Memòria Istoricoartística, 2020*

<sup>156</sup>. Enes pèires damb inscripcions ar entorn deth uelh de bò ges eth nòm de Francisco Ademà Subirà damb era expression en latin *me fecit*; eth nòm deth rei dera epòca, Ferran VII; er an, 1820 e un escut eraldic, que segurament se vò vincular ara familha.

<sup>157</sup>. *Memòria Istoricoartística, 2020*

## 5. ERA HUSTERIA DERA CASA

Es trabalhs de husteria dera casa presenten un gran nivèu artistic. Eth casse, eth ceridèr, eth herèisho e eth pin son quaquens des arbes utilizadi en aguesti trabalhs. Aguesti sigueren segurament dessenhats per mèstres ebenistes coneishedors des estils de mòda dera epòca.

Era escala e es pòrtes, es encubèrtaments des larèrs e es mòbles des crambes presenten dessenh que mos rebremen ath subestil Loís XVI<sup>158</sup> deth Neoclassic.

### 5.1. Era pòrta principau

Enes prumèrs ans deth sègle XX, era pòrta principau presentaue un trauessèr en husta damb formes triangulars e rombes ramplides per veires que deishauen entrar era lum ena entrada dera casa.

Es huelhes dera madeisha, re.hètes dempús dera rehabilitacion der edifici, semble qu'an reproduit quauqu'un des elements decoratius originaus. Son guarnides damb marcs rectangulars gravats damb hilèrs de motladures e damb plafons en forma de rombe simples. Destaquen es petits plafons rectangulars ena part nauta dera huelha a on s'an gravat motius vegetaus coma huelhes d'acant e rosetes<sup>159</sup>.



Pòrta d'entrada ara Casa deth Senhor.  
Collecion *Antònio Morellò Carrera*

### 5.2. Era escala

Era escala ei situada en centre der interior dera bastissa. I destaquen es decoracions de grani elements en forma de vas, que hèn virar eth passaman entre plantes en cada soleret.

Ena planta baisha un element massís decorat damb estries arringue eth passaman dera escala. Aguest presente rastres dera pèrta d'ua grana part dera pèça. Se conde qu'aguesta pèça perduda ère ua beròia pinha ricament guarnida<sup>160</sup>.

Era escala pòrte entàs crambes dera prumèra e dusau planta e entath humarau. En era i a un pasamans corrut, a on es balustres de seccion rectangulara s'acorropen de dus en dus formant ena part superiora un arc<sup>161</sup>. Es espacis uets peth dessús des trauessèrs deth passaman son ramplits per palmetes<sup>162</sup>.



Pasamans corrut e element massís  
dera escala dera casa.

© 1995 Carlos Llobet Roviras

**158.** Aguest estil se desvolupèc en regnat deth rei de França Loís XVI (1774-1793) e vedec era fin der estil barròc e eth neishement deth neoclassisme francés.

**159.** Era roseta ei formada per un conjunt de huelhes centralizat, ua flor estilitzada.

**160.** Actuaument er element massís acaba en un senzill pilar damb cornament piramidau.

**161.** *Memòria Istoricoartística*, 2020

**162.** Guarniment damb eth madeish esquèma dera huelha d'acant.



Entre plantes i a petits solerets. En que da accés ara prumèra planta, er elements massís dera escala que se ve en pujar, ei guarnit ena basa per ua branca damb huelhes lobulades<sup>163</sup>. Eth vas presente ua basa simpla, un còs guarnit damb huelhes d'acant e dera boca deth còth ges un ram de flors format per dus ròses, ua margarita, ua tulipa e ues branques d'olivera. En aute costat non a cap tipe de guarniment.

En soleret dera prumèra planta, era escala presente aute element massís guarnit ena sua basa pera branca d'un arbe damb frut, que poirie èster un telh<sup>164</sup>. Eth vas a ena basa un ram de huelhes d'acant virat, en còs ua garlanda de tela e dera boca deth còth gessen branques d'olivèr. En aute costat, dera basa deth vas ges un ram de huelhes d'acant virat. Eth còs ei guarnit damb estries e dera boca deth còth ges un ram de flors format per ua margalida, ua ròsa, ues tulipes e ues branques d'olivèr.

Er accés ara dusau planta tanben se hè per un petit soleret. AQUIU, se place aute element massís en forma de vas. Ua des cares ei guarnida ena sua basa per ua pinha, eth còs per estries e dera boca deth còth gessen huelhes d'acant e ua branca d'olivèr. Ena auta cara non i a guarniment ena basa deth vas. Eth còs ei decorat damb ua garlanda de huelhes d'olivèr e damb estries e dera boca deth còth gessen huelhes d'acant.

En arribar ara dusau planta, eth vas der element massís non presente cap tipe de guarniment en aguest costat. En aute, era decoracion ei pariona, damb bèra diferéncia, ara deth dera prumèra planta. Ena basa presente un ram de huelhes d'acant virat. Eth còs ei guarnit damb ua hilèra de botons, ua des diferéncias, e damb estries. Eth ram de flors e branques que ges des dera boca deth còth ei diferent ath dera prumèra planta. Aguest ei format per dus margalides, ua ròsa, ua tulipa e ues branques que semblarien de telh.

Entà arribar enquiath humarau dera casa, cau passar per un petit soleret. AQUIU er element massís ei un shinau mès estret. Eth vas presente guarniment damb huelhes d'acant ena basa e en còs. En aute costat, non a cap tipe de decoracion.

En darrèr tram dera escala que da entrada ath humarau, er element tanben ei mès estret. Eth costat que se ve en pujar, presente ua pèça guarnida damb formes geometriques. Des d'era ges era basa deth vas formada per un pè estilistat e un còs guarnit damb huelhes d'acant. Dera boca deth còth ges un ram de flors format per dus ròses, ua tulipa e ues huelhes lobulades. En aute costat non a cap tipe de decoracion.



Decoracion der element massís ena dusau planta dera casa

### 5.3. Es pòrtes des crambes

Ena planta prumèra se placèren es pòrtes en husta mès guarnides e treballades dera casa<sup>165</sup>. Dues se trapen en sòn emplaçament originau e dauen accés as crambes nòbles<sup>166</sup>. Aguestes tanben compdauen damb polides pòrtes, qu'actuaument se pòden veir ena planta baisha.

<sup>163</sup>. Poirien representar es huelhes d'un casse.

<sup>164</sup>. En jardin dera casa i a un telh, segurament plantat en moment de hèr era bastissa.

<sup>165</sup>. Diuèrses imatges des pòrtes, anteriores ara reabilitacion dera casa, mòstren qu'es pòrtes èren pintades.

<sup>166</sup>. Actuaument dan accés a sales de treball e de depòsit de documentacion der Archiu Generau d'Aran.

Eth trabalh decoratiu des dues pòrtes que dan entrada ara zòna nòbla, presenten eth madeish trabalh en trauessèr deth lumedan, ena montura e enes huelhes. Eth trauessèr ei guarnit damb hilères de motladures, garlanda damb motius vegetaus en espirau e petites rosetes e capitèth corinti imitant er estil grèc en cada costat. Era montura ei gravada damb hilères de motladures. Es huelhes son guarnides damb marcs rectangulars gravats damb hilères de motladures e damb plafons en forma de rombe simple. Destaquen es petits plafons en rombe dera part centrau dera huelha a on s'an gravat motius vegetaus.

Ua d'aguestes pòrtes daue entrada a ua cramba de granes dimensions e des d'aguesta s'accèdie a dues de petites<sup>167</sup>. Damb era rehabilitacion der edifici, aguestes pòrtes se placèren ena planta baisha dera casa. Ara guarnissen es entrades ara Sala de Plens deth Conselh Generau d'Aran e ar Archiu Generau d'Aran.

Es dus pòrtes presenten un madeish trabalh en trauessèr deth lumedan, ena montura e enes huelhes. Eth lumedan presente ua cornisa simpla damb ua hilèra de petites pèces quadrangulares. Ei guarnit per ua garlanda formada per ua roseta centrau encerclada per motius vegetaus. Des d'era gessen dus paus entoradi per branques d'olivèr e coronades per ua pinha. Enes dus costats se place un capitèth corinti imitant er estil grèc. Era montura se guarnís damb un feston de huelhes superpausades coronades per en un delicat ram de flors. Es huelhes dera pòrta son guarnides damb marcs rectangulars gravats damb hilères de motladures. Es plafons tanben an forma rectangulara. Es dera part centrau son gravats damb hilères de motladures e estries treballhades.



Era pòrta dera prumèra planta abantes dera rehabilitacion dera edifici.  
© 1995 Carlos Llobet Roviras



Decoracion d'ua des pòrtes, qu'actuaument se pòden veir ena planta baisha dera casa

Es pòrtes, que dan accès as crambes dera dusau planta presenten un trabalh de husteria mès simple en trauessèr deth lumedan e ena montura. Sonque es huelhes presenten guarniments enes plafons.

<sup>167</sup>. Actuaument ei ua des sales de depòsit der Archiu Generau d'Aran.

Actuaument, ena planta baisha, ua pòrta da accés ara nomentada “Sala deth Sindic”. Se desconeish quin ère eth sòn plaçament originau, mès cau pensar que deuie èster ua zòna nòbla dera casa. Eth traussèr deth lumedan presente ua cornisa trabalhada damb hilères de motladures e ua hilèra de petites pèces quadrangulares. Se guarnís damb ua garlanda formada per ua hilèra de rosetes encerclades damb motius vegetaus. En cada costat se place un capitèth corinti imitant er estil grèc. Era montura compde damb ua hilèra de motladures en boton e un feston de huelhes superpausades, pròpies de mobiliari d'estil Loís XVI, coronades per un arradim. Es huelhes dera pòrta son guarnides damb marcs rectangulars gravats damb hilères de motladures. Es plafons en forma rectangulara e rombe son simples.



Decoracions estil Loís XVI ena pòrta que da accés ara “Sala deth Sindic”

#### 5.4. Es encubèrtaments des larèrs

Era casa compdaue damb larèrs<sup>168</sup> enes crambes situades ena planta baisha e enes dus plantes superiores.

Ena planta baisha, ena cramba a on actuaument se place era Sala de Plens deth Conselh Generau d'Aran, se consèrve eth larèr originau. Eth sòn encubèrtament ei format per ua pèça en husta damb hilères de motladures, estries guarnides e pèça decoratiua. Dus columnes damb capitèth palmiforme e ua pèça guarnida, situades a cada costat, sostien eth palmar. Es pèces decoratiues der encubèrtament e des columnes son d'estil Loís XVI. Quan eth huec en tèrra non foncionaue, eth larèr se podie barrar damb ua grana pèça en husta. Actuaument aguesta pèça ei desapareishuda.



Larèr originau plaçat ena Sala de Plens deth Conselh Generau d'Aran

<sup>168</sup>. Endret arran de tèrra damb placa de hèr a on se hè eth huec.

Ena prumèra planta, se bastic ua cramba de granes dimensions<sup>169</sup>. Aguest espaci compdaue damb un gran larèr. Eth sòn encubèrtament ère guarnit, ena sua part orizontau, per ua garlanda de petites rosetes entorades per motius en espirau e per ua pèça en forma de rombe gravada damb estries en cada costat. Era part verticau compdaue damb un feston de petites rosetes encerclades. En sòn moment ère pintat. Quan eth huec en tèrra non foncionaue, se podie barrar damb ua pèça en husta. Aguest larèr siguec des.hèt enes òbres de rehabilitacion der edifici<sup>170</sup>.

Des d'aguesta grana cramba s'accèdie a dus de petites. Ua d'eres, segurament utilizada coma salonet, compdaue damb un larèr ricament guarnit<sup>171</sup>. Eth sòn encubèrtament, decorat en centre damb ua petita pèça en forma de rombe gravat damb estries e pèça circulara, ère pintat. Era pèça de barrament deth larèr, quan eth huec en tèrra non foncionaue, semble que poirie auer estat decorat damb pintures segurament relacionades damb era panoramica *Es Ribes deth Bosfòr de Joseph Dufour* que guarnie aguesta petita cramba.

Ena planta dusau, ua des petites crambes compdaue damb larèr. Eth sòn encubèrtament presentaue ena part orizontau guarniments damb hilères de motlatures en boton e ena part verticau un gravat damb estries e pèça decorativa d'estil Loís XVI. En sòn moment ère pintat<sup>172</sup>.

## 5.5. Eth mobiliari

Eth mobiliari dera casa non s'a conservat. Sonque i a constància de com podie auer estat a traùes de fotografies des ans 80 e 90 deth sègle XX, de bèra part conservada de dus armaris<sup>173</sup> e d'ua consola, que se pòt veir ena entrada.

Segontes es imatges prenudes abantes d'iniciar es òbres de rehabilitacion dera bastissa en 1995<sup>174</sup>, en ua des crambes dera planta baisha, a on actuaument se trape era Sala de Plens deth Conselh Generau d'Aran, se placèren encastats a cada costat deth larèr dus armaris<sup>175</sup>.

Eth mès guarnit ère un armari d'estil Loís XVI. Eth mòble ère format ena sua parta nauta per ua pèça barrada per dues huelhes e ena sua part baisha per un "secretaire", escritòri o burèu d'origina francesa. Sonque s'a conservat, plaçada en madeish lòc, era part nauta.

Era husteria dera part conservada presente ua cornissa guarnida damb hilères de motlaures ben trabalhades. Ena part orizontau dera montura e en centre i a gravada ua huelha d'acant des d'a on ges un ram de flors format per ròses, margalides e tulipes.



Estat de conservacion d'aguest armari d'estil Loís XVI en 1995.  
© 1995 Carlos Llobet Roviras

169. Actuaument aguesta cramba ei ua des sales de dipòsit der archiu.

170. Actuaument, era pèça dera part orizontau der encubèrtament d'aguest larèr se pòt veir ena Sala de Plens deth Conselh Generau d'Aran en un nau mòble. Aguest compde damb autes pèces com eth marc d'un armari dera planta baisha e un marc e es huelhes d'un armari dera dusau planta.

171. Actuaument, aguest larèr se pòt veir en sòn plaçament originau sense cap tipe de guarniment.

172. Actuaument, aguest larèr se pòt veir en sòn plaçament originau sense cap tipe de guarniment.

173. Aguesti mòbles se pòden veir ena Sala de Plens deth Conselh Generau d'Aran.

174. LLOBET E ROVIRAS, 1995.

175. Aguesta cramba auie ues dimensions mès redusides des actuaus.

Des deth ram gessen garlandes de rosetes encerclades damb motius vegetaus. A cada costat se pòt veir un arradim. Ena part verticau e laguens d'ua pèça rectangulara guarnida damb hilères de motlades en boton, se represente ua lança entorada per branques d'olivèr. Ena part baisha dera montura se grave ua pèça quadrangulara damb un guarniment d'estil Loís XVI. Es huelhes son guarnides damb dus grani marcs rectangulars gravats damb hilères de motlades e dus de mès petits decorats damb hilères de motlades e estries guarnides. En miei der armari se place ua pèça guarnida damb un feston d'estries coronat per un capitèth corinti imitant er estil grèc e ua petita roseta. Es manetes e es clauadures son hètes en hèr hargat, aguestes compden damb un polit trabalh en filigrana.

Er aute armari encostat en aute costat deth larèr d'aguesta madeisha cramba se cremè<sup>176</sup>. Sonque s'a conservat era part verticau dera montura. Aguesta presente en cada costat un guarniment en forma de vas e un feston damb hilères de motlades.

En 1981, eth fotograf Joaquim Castells capte ua imatge d'ua des crambes dera dusau planta. I trobam un armari encastrat ath costat deth larèr.

Er armari compdaue damb dues pèces. Era dera part nauta ère formada per ua montura e dues huelhes damb tres dubèrtures en cada ua a on se placèren veires. Es dubèrtures de forma rectangulara s'auien guarnit damb hilères de motlades. En miei se placèc ua pèça a on ena part nauta se gravèc un ram de flors e ena part baisha dus branques d'olivèr entrelaçades. Aguesta part non s'a conservat.

Era pèça dera part baisha, plan mès guarnida, a conservat era montura e es huelhes<sup>177</sup>. Era part orizontau dera montura presente ua garlanda de rosetes encerclades. Era part verticau ei decorada,



Era part nauta der armari en sòn plaçament actuaue



Armari dera dusau planta en 1981.  
© 1981 Joaquim Castells

<sup>176</sup>. Actuaument, era montura se pòt veir ena Sala de Plens deth Conselh Generau d'Aran en un nau mòble. Aguest compde damb autes pèces com era dera part orizontau der encubèrtament d'un larèr dera primèra planta e deth marc e huelhes d'un armari dera dusau planta.  
<sup>177</sup>. Actuaument, eth marc e huelhes d'aguest armari se pòden veir ena sala de plens deth Conselh Generau d'Aran en un nau mòble. Aguest compde damb autes pèces com era dera part orizontau der encubèrtament d'un larèr dera primèra planta e deth marc d'un armari dera planta baisha.

en cada costat, per un capitèth corinti imitant er estil grèc e un feston format per dus huelhes d'acant o palmetes des d'a on gessen ua ròsa e branques d'olivèr. Es huelhes son guarnides ena part nauta per dus petits plafons gravats damb hilères de motladures e estries e en centre per dus grani plafons rectangulars damb hilères de motladures. En centre ua pèça separe es dues huelhes. En era se grave, gessent de dus huelhes d'acant o palmetes, un ram de flors format per ua ròsa, dus margalides e ua tulipa.

Ena entrada dera casa se pòt veir ua consola<sup>178</sup> damb motius d'estil Loís XVI. Era taula presente petites pèces de marqueteria en centre e gravat en motladures en entorn. Es pautes en *cabriole* francès<sup>179</sup> son guarnides damb motius en espirau e vegetaus. Aguest mòble compde damb *chambrana*<sup>180</sup>, conjunt de listrons o traussèrs qu'unissen es pautes dera consola entà afirmar-les.



Detalh d'un des gravats en  
husta der armari



Consola d'estil Loís XVI ena entrada dera casa

**178.** Taula de parament adossada ara paret jos un miralh, molt freqüent enes sales des sègles XVIII e XIX.

**179.** Aguest tipe de pauta se pòt datar entre finaus deth sègle XVIII e principis deth sègle XIX.

**180.** Eth neoclassicisme recupèrè aguesta pèça en estil Loís XVI e qu'èrè inexistent en estil Loís XV.

## 6. ES RIBES DETH BOSFÒR. UA PANORAMICA DE JOSEPH DUFOUR ENA CASA DETH SENHOR

Ua des petites crambes dera prumèra planta dera casa, segurament abilitada coma petit salonet, siguec ricament guarnida damb ua des panoramiques *Es Ribes deth Bosfòr*<sup>181</sup> de *Joseph Dufour*, ua pèça originau anterior a 1812<sup>182</sup>. Ua decoracion pròpria des salons des familhes burgeses de França.

Sabem dera existència d'aguesta panoramica pes scènes dera pellicula "Aquella joven de blanco"<sup>183</sup> de 1965 e pes imatges deth fotograf Joaquim Castells en 1981<sup>184</sup> e pes der arquitecte Carlos Llobet e Roviras de 1995<sup>185</sup>.

### 6.1. *Joseph Dufour* (1754-1827)

*Joseph Dufour*<sup>186</sup> nèish en Tramayes, França, en 1754<sup>187</sup>, laguens d'ua familha modèsta. Apren eth sòn mestier en Lion e comence a trabalhar laguens dera manufactura deth papèr en Talhèr dera Caritat d'aguesta vila. En 1797, installe era sua pròpria fabrica en carrèr dera Parròquia en Mâçon. Eth dessenhaire *Jean-Gabriel Charvet* trabalharà per eth.

En 1806, presente damb gran succès era òbra *Les Sauvages de la mer Pacifique*<sup>188</sup> ena 4au. Exposicion des Productes dera Indústria francesa de Paris. Agustè succès li permet installar-se ena capitau francesa en carrèr de *Beauvau* deth barri de *Saint-Antoine*. Era sua fama s'estenerà per tota Euròpa e arribarà enes Ameriques. Ara produccion prestigiosa e costosa des sues panoramiques, se hìg ua produccion correnta de papèrs "pintats" damb motius repetitius. *Joseph Dufour* mòrt en Paris eth 15 gèr de 1827.

### 6.2. Istòria e tecnica deth papèr "pintat"

Eth papèr "pintat", en realitat imprés ara plancha de husta, apareish en sègle XVIII laguens es cases burgeses, en lòc dera tapisseria e des sedes, mès suntuoses.

Era impression se hège per pression sus eth papèr dera plancha gravada en relèu e recubèrta damb colors mineraus. Era execucion d'ua panoramica podie demanar enquia 2000 planches gravades e fòrça ans de treball. Pòc abantes dera Revolucion Francesa, ua cinquantèa de talhèrs s'auien establìt en París e ena província.

En 1805, *Joseph Dufour* rivalizaua damb era manufactura *Zuber de Rixheim*, atau com damb *Jacquemart* e *Bénard* qui suministruen es demanes oficials.

Eth papèr emplegat ena epòca de *Dufour* ère fabricat a compdar de ròba, en huelhes de petites dimensions (50 cm mès o mens), produsides ua per ua, en un recipient. Enclades es ues damb es autes (nometades *raboutées*), permetien obtier rotlèus d'ua detzea de mètres de longada.

Cada pannèu ère enfosquit: un color de hons ère aplicat damb regularitat damb era ajuda de longues bròsses sus tota era longada deth pannèu. Seguidament se hège era impression propriament dita, damb

**181.** Manufactura *Dufour*, París. Edicion originau: ca.1812. Reeditada per Manufactura *Desfossé&Karth* ena dusau meitat deth sègle XIX. Impression en color, 25 pannèus.

**182.** Eth Centre de documentation *Joseph Dufour* de Tramayes, França, a confirmat era origina dera panoramica e era sua datacion ath torn de 1812.

**183.** Era pellicula siguec produsida pera productora de cinèma Estela Films SA

**184.** Agustès imatges sigueren publicades en libre de Joaquim Castells "L'esperit de la llar pirinenca".

**185.** LLOBET E ROVIRAS, 1995

**186.** Mès informacions us era vida de *Joseph Dufour* [www.joseph-dufour.odavia.com](http://www.joseph-dufour.odavia.com)

**187.** I a diuèrses notícies sus era data de neishement de *Joseph Dufour*. Semblarie que un aute *Joseph Dufour* neishèc en Mâçon, lòc a on anarà a trabalhar eth creador deth papèr "pintat", en 1752. Tanben i a escrits a on se registre era data de 1757. Era placa funerària ena sepultura deth cementèri

*Pair Lachaise* de París permet establir eth sòn neishement eth 13 de deseme de 1754. Centre de documentation *Joseph Dufour-Tramayes*.

**188.** Tanben coneishuda damb es títols *Les Voyages du capitaine Cook* o *Paysages indians*, siguec dibòishada per *Jean-Gabriel Charvet* e editada pera societat *Joseph Dufour et Cie* en 1804. Ei era prumèra panoramica en color dera Manufactura *Dufour*.

era ajuda de planches de husta, gravades en relèu. Era impression se produzie per pression dera plancha, prealablement induïda de color, sus eth papèr. Cada plancha sonque imprimie un color. Es petits picots de metau, situadi enes costats dera plancha, servien de punt de referéncia entà qu'es colors non se solapèssen pr'amor qu'er impressor desplaçaua era plancha sus tota era longada deth pannèu. Cada un d'eri recevie successiuament toti es colors.

### 6.3. Es panoramiques

Era fabricacion, pendent era prumèra mitat deth sègle XIX, de grani revestiments muraus de papèrs impresi ara plancha, daurís un genre decoratiu especificament francés. Aguestes decoracions se nomenauen *tableaux-paysages* ou *tableaux-tentures* o tanben paisatges encolorits. Eth nòm “panoramica” ei recent.

Arribats, segurament dera tradicion des papèrs chinesi pintats a man, es panoramiques se comencen a utilizar en sègle XVIII e renauissen completament aguest genre enes prumèrs ans deth sègle XIX. Per ua part utilizen era tecnica dera impression ara plancha, e non era dera pintura, d'auta part se passe d'ua estructura verticau, a on eth motiu ei laguens d'un marc, a ua estructura orizontau, a on se vò dar ua vision globau dera scèna.

*Tableaux paysages*, es papèrs “pintats” panoramics des quaus *Joseph Dufour* siguec un des creadors mès prestigiós, sigueren destinats a caperar tota era superfícia des murs d'ua cramba. Aguesta forma de decoracion murau ère conforme ath gust dera epòca per aire liure e lo pintoresc. Cambiaue er interior en exterior, era panoramica hège volar era imaginacion a trauès de paisatges, relats mitològics, viatges, romans... Se tractaue d'instruïr e agradar, d'associar era seduccion ara pedagogia. Es panoramiques reflèxen es gusti e es preocupacions filosofiques dera epòca. Enquia 1840, es paisatges son tostemps abitats: tanben en miei d'ua natura exuberanta, er òme a un lòc centrau. Testimòni en esperit dera Lum e deth gust neoclastic deth sègle XIX, mès tanben era influéncia de Rousseau e des aspiracions der anma romantica.

Era tematica, elegida entà hèr plaser a ua grana clientèla, ère ben coneishuda peth public d'aqueri tempsi: Era pastorau *Paul et Virginie*<sup>189</sup>, ua istòria tragica que hec a plorar pendent tot un sègle; Es Viatges d'*Antenor* en Grècia e en Àsia<sup>190</sup>; ua enguarda as mites antics, *Psique e Cupido*, metuts ath gust dera epòca; entre d'outes. Era Antiquitat ei eth fondament der cultura dera epòca. Enes explicacions des viatges, es imatges responien ath nau gust per aquerò pintoresc e exotic, e neurien era curiositat apassionada pes tèrres luenhenques, com ei eth cas des *Ribes deth Bosfòr*.

Òbres de prestigi, de fabricacion longa e costosa, es panoramiques non representen qu'ua petita part dera produccion, mès dèren era reputacion. Entà rentabilisar era empresa, sigueren editades en sèrie, de 100 a 200 exemplars ath còp, e auien d'adaptar-se a tota sòrta d'arquitectures interiores o as exigéncias d'ua clientèla variada e cosmopolita: se venien en França, enes país d'Euròpa deth nòrd e en Rússia, mès tanben un gran nombre arribèren a Estats Units e America deth Sud.

### 6.4. Eth plaçament dera panoramica Es Ribes deth Bosfòr ena Casa deth Senhor

Era prumèra planta dera bastissa, considerada zòna nòbla, se projècte ua cramba de granes dimensions. Des d'era s'accedís, a trauès de dues pòrtes ricament trabalhades, a dues petites crambes. Ena qu'a vistes ath jardin dera casa, se place un petit salonet que serà guarnit damb era panoramica de *Joseph Dufour* titulada *Es Ribes deth Bosfòr*. Es imatges mòstren un retrat idealizat dera ciutat d'Istanbul en Turquia.

<sup>189</sup>. *Paul et Virginie* ei ua novèla pastorau de *Bernardin de Saint-Pierre*.

<sup>190</sup>. Manuscrit grèc trapat a Herculano revirat per *Etienne de Lantier*.



Era panoràmica, creada per *Dufour* en París ath torn de 1812, ère formada per 25 pannèus<sup>191</sup>. Aguesti auien de caperar es quate murs d'ua cramba e generaument se dispausauen ath dessus d'un lambris<sup>192</sup> (a uns 70 centimètres deth tèrra) e emmarcats d'ua òrla mès o mens longa segontes era nautada deth sostre.



Imatge d'ua part dera panoràmica damb es pannèus descrits coma “Barca de pesca e pescadors en tot tirar d'un hilat sus era riba”, “Humador e grops de nòbles”, “Hemnes prenent un café ath son dera musica, dauant er estanh d'un palai e d'un saut d'aigua, e mossos portant ua plata de fruta” e “Princesa en un baiard portat per dus mossos”. © Centre de documentation Joseph Dufour-Tramayes



Imatge de ua auta part dera panoràmica a on se represente en ua des ribes deth Bosfòr a un mosso portant aigua a dus camèls que reposen ath costat d'un marchand o viatgèr e es trabalhs des pescadors damb es sues barques e en auta riba se diboishen palais e mesquites dera ciutat turca d'Instambul<sup>193</sup>. © 2014 Fourth Cone Restoration, LLC.

**191.** Cada pannèu ère format per ua pèça de papèr d'uns 50 centimètres colada ua ath costat dera auta, que deishaua ua linha horizontaua plan discrèta. Dempús de 1835, es pannèus se produsiren en papèr continu en forma de rotlèus.

**192.** Faisha de husta a mieja nautada ena part inferiora d'ua paret..

**193.** Originaus e còpies posteriores des panoràmiques de *Joseph Dufour* arribèren enes Estats Units. Agusta de *Es Ribes deth Bosfòr* se trape en ua casa de Los Angeles, California, e siguec restaurada en 2014 per *Fourth Cone Restoration, LLC*. Segurament ei ua còpia posteriora, dilhèu hèta per *Zuber de Rixheim*, pr'amor que manque ua des scènes, era que correspon ara representacion de dues hemnes ath costat dera hònt dera panoràmica originau de 1812.

Es imatges des ans 60, 80 e 90 deth sègle XX mos mòstren com sigueren plaçadi era màger part des pannèus d'aguesta panoràmica en tres des parets dera cramba. Se desconeish s'ena paret qu'a ua hièstra placèren es que manquen. Tanben se pòt veir, que sigueren situats ath dessús deth lambris de husta dera cramba.

Ena paret nòrd-èst i a imatges deth plaçament des pannèus corresponents as descrits coma “Barca de pesca e pescadors en tot tirar d'un hilat sus era riba”<sup>194</sup> e “Humador e grops de nòbles”. Se desconeish s'es descrits coma “Hemnes prenent un cafè ath son dera musica, dauant er estanh d'un palai e d'un saut d'aigua, e mossos portant ua plata de fruta” e “Princesa en un baiard portat per dus mossos” sigueren plaçadi ena paret sud-oèst, a cada costat dera hièstra que da ath jardin dera casa.

Ena paret sud-èst, a on ère situat eth larèr dera cramba, i a imatges d'ua petita part des pannèus descrits coma “Mossos portant uns coishins e ua plata de cafè e marchands que presenten un tapis a ua grana dama e as sues acompanyantes” en un des costats deth larèr<sup>195</sup>; des plaçadi dessús deth larèr e descrits coma “Hònt ath costat dera mar e hemnes arremassant aigua” e des situats en auta paret ath costat deth larèr e descrits coma “Dues hemnes ath costat dera hònt e mosso que pòrte aigua a un grop de camèls, que se pòsen ena riba”.

Es pannèus que representen ua panoràmica des dus ribes deth Bosfòr ena ciutat turca d'Istanbul, s'installèren ena paret nòrd-oèst. En aguesti se represente en ua des ribes a un marchand o viatgèr reposant ath costat des sòns camèls e es trabalhs des pescadors damb es sues barques e ena auta riba se diboishen palais e mesquites de dita ciutat turca.



Imatge der pellicula “Aquella Joven de Blanco” rodada en salonet guarnit damb era panoràmica *Es Ribes deth Bosfòr* de *Joseph Dufour*. Se ve ua part des pannèus descrits coma “Barca de pesca e pescadors en tot tirar d'un hilat sus era riba” e “Humador e grops de nòbles”. © 1965 Estela Films SA

<sup>194</sup>. Manque eth pannèu corresponent ara barca de pesca, mès se desconeish se siguec plaçat en ua auta des parets deth salonet.

<sup>195</sup>. Aguesti pannèus sigueren arrincadi e ja non apareishen en caps des imatges conservades des ans 60, 80 e 90 deth sègle XX.



Imatge der pellicula “Aquella Joven de Blanco” rodada en salonet guarnit damb era panoramica *Es Ribes deth Bosfôr* de *Joseph Dufour*. En ua des paret, era deth sud-èst, se ve ua des parts deth pannèu descrit coma “Barca de pesca e pescadors en tot tirar d’un hilat sus era riba” e es descrits coma “Humador e grops de nòbles”. En auta paret, era deth nòrd-oèst, se ven es que representent es trabalhs des pescadors damb es sues barques en ua des ribes e ua des mesquites dera ciutat turca d’Istanbul situada ena auta riba. © 1965 Estela Films SA.



En aguesta imatge prenuda peth fotograf Joaquim Castells en 1981 se pòt veir dessús deth larèr es pannèus descrits com “Hònt ath costat dera mar e hemnes arremassant aigua” e ena paret deth costat es descrits coma “Dues hemnes ath costat dera hònt e mosso que pòrte aigua”. Es pannèus son emmarcats per òrles guarnides.

© 1981 Joaquim Castells



En aguesta imatge prenuda per arquitecte Carlos Llobet e Roviras en 1995 se pòt veir com es pannèus descrits coma “Mossos portant uns coishins e ua plata de café e marchands que presenten un tapis a ua grana dama e as sues acompanhantes” son arrincadi e sonque se consèrve era sua part nauta. Encara se consèrven es descrits com “Hònt ath costat dera mar e hemnes arremassant aigua” e “Dues hemnes ath costat dera hònt e mosso que pòrte aigua”. © 1995 Carlos Llobet Roviras



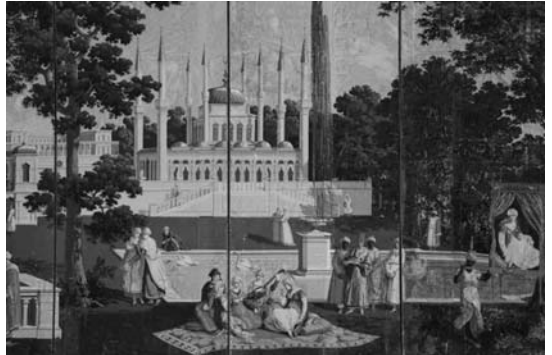
Imatge des pannèus arrincadi e descrits coma “Mossos portant uns coishins e ua plata de café e marchands que presenten un tapis a ua grana dama e as sues acompanhantes”. ©Centre de documentation Joseph Dufour-Tramayes



Detalh d'un marchand o viatgèr reposant ath costat des sòns camèls en ua des ribes deth Bosfòr. Aguest pannèu ère installat ena paret nòrd-oèst dera cramba. ©2014 Fourth Cone Restoration, LLC.



Detalh deth pannèu titolat “Hònt ath costat deth mar e hemnes arremassant aigua” que se podie contemplar dessús deth larèr. ©2014 Fourth Cone Restoration, LLC.



Pannèus representant “Hemnes prenent un café ath son dera musica, dauant der estanh d'un palai e d'un saut d'aigua, e mossos portant ua plata de fruta” e “Princesa en un baiard portat per dus mossos”. Se desconeish se sigueren plaçadi ena paret sud-oèst. ©1995-2020, Carlton Hobbs LLC



Detalh des pannèus representant as “Hemnes prenent un café ath sòn dera musica, dauant der estanh d'un palai e d'un saut d'aigua”. ©1995-2020, Carlton Hobbs LLC

Es òbres de rehabilitacion dera Casa deth Senhor heren a desaparèisher es rèstes d'aguesta panoramica, qu'encara se conservaue en 1995.

## 7. ERA CASA DETH SENHOR, ISTÒRIES E LEGENDES DETH SÈGLE XIX

Son diuèrses es notícies curioses que mos arriben sus era riquesa dera familha *Ademà Subirà* e eth bastiment d'ua naua casa a principis deth XIX.

Era Casa deth Senhor d'Arròs ei ua bastissa que se comence a projectar a compdar de 1811, data a on se registre era compra de terrenes, e es sues òbres acaben en 1820, pr'amor qu'aguesta data ges en ua des pèires inscrites que se pòden veir ena part nauta der edifici. En aquestes pèires ges eth nòm de *Francisco Ademà Subirà*, damb era inscripcion latina *me fecit*; eth nòm deth rei dera epòca, Ferran VII; er an ja nomenat, e un escut eraldic<sup>196</sup>, que supausam se vò vincular a compdar d'ara familha. Se conde que *Francisco* aurie volut dus relòtges de solei e ua estatua deth rei ena naua casa, mès aquerò non s'arribèc a hèr.



Uelh de bò entorat damb inscripcions en latin commemorant era finalizacion des òbres dera Casa deth Senhor

*Francisco* bastic era casa pr'amor l'ac demanèc era sua hemna, *Maria Antònia Subirà Ademà*. *Maria Antònia* ère era ereua des deth Senhor, casa sua ère era casa-tor damb hièstres renaishentistes e arquières que vedem ath costat der edifici bastit en 1820. Eth matrimòni viu un gran enriquiment e vò melhorar eth sòn abitatge. Mès tanben se conde qu'aguesta casa-tor non ère en bones condicions e qu'era gent li retreiguie a *Francisco*, tan ric e tamb tanti sòs com auie, qu'auesse era casa com ua bòrda. Segurament era demana dera sua hemna e es parlars en pòble li heren a dèder: *Ara ne vau a hèr ua que d'aciua Barcelona non n'i aurà cap mès!*<sup>197</sup>.

En projècte e construccion dera casa i participèc un o mès arquitectes<sup>198</sup>. Se conde qu'es pèires utilizades, es carrèus son de marbe, sigueren portades, des deth pòble francés de Sant Beat e part tanben dera arribèra d'Arròs, damb bòs que les rossegauen enquia Arròs e que podien tardar enquia dètz-e-sèt ores en arribar. A viatges un des bòs que rossegauè era pèira se cansauè e l'auien de cambiar per un aute de resèrva, o senon les auien de deishar reposar dia si, dia non.

Se ditz que *Francisco* ère tan ric qu'auie ena casa dues arquas plies de monedes: ua d'òr e auta de plata, damb es que pagaue es despenes des *Ademà*. Ua auta istòria mos ditz qu'ena casa i auie ua abitacion plia d'aguestes monedes, que se sauvauen aqui apilerades de tantes que n'auie. Quan auie de préner sòs entà pagar, les prenie en bosses de cuer damb acompanhament d'òmes que les aumplièn damb ua pala. Se conde que hec a mèter enes cantoades deth nau edifici ua moneda d'òr o quate en cada ua des pilastres.

Se rebrembe qu'auie negòcis en Barcelona tà on anauè a viatges a shivau. Se ditz qu'en aguesti desplaçaments tostemps demoraue "en casa sua", pr'amor que toti es ostaus a on s'arturauè tà hèr net èren dera sua

<sup>196</sup>. Cau dèder qu'ena Val d'Aran es familhes non an escut eraldic, mès òc mèrques dera casa entà mercar eth bestiar o era husta. Se desconeish se *Francisco Ademà Subirà* pensèc en dessenh d'un escut, que representesse ara sua familha e quin usatge ne hec.

<sup>197</sup>. GUTIÉRREZ E RIU, 1998, p. VIII

<sup>198</sup>. Pes característiques der edifici, semble segura era participacion d'un profesionau entà hèr eth projècte d'aguest edifici. Se parle d'un de francés e dus de catalans.

proprietat. Aguesti negòcis se relacionen damb era venta de bestiar –sustot vacum- damb eth que provedie er aucider de Barcelona. A part d'açò se dedicaue tanben ara espleita forestau: ère er unic tractant de husta que i auie en Aran. En aqueth temps se hège marchar era husta tà França. Un còp talhada la deishauen prèsta ath cant der arriu e quan baishaue mès quantitat d'aigua la carrassejauen es carrasèrs – qu'ei eth nòm des que se i dedicauen- en tot amiar es socs des deth cant deth riu per miei d'uns arpons tamb manges longui<sup>199</sup>.

Sus era roeina dera casa se conden diuèrses istòries. Ua d'eres ditz qu'era casa ja anaue en decadéncia abans d'acabar-la. Entre que se gastèc fòrça sòs en bastiment dera casa, que i auiec ua baishada en comèrc de husta e que deth mau temps se li moric era meitat deth bestiar, a *Francisco* es negòcis li comencèren a hèr falhita<sup>200</sup>. Ua auta ditz qu'es negòcis de ciutat comencèren a anar malament, ère difícil controlar-les des d'Arròs e ère facil quèir en enganh. Entà sauvar dits negòcis comencèc a utilizar es monedes depausades ena casa e que fin finau desapareisher. Ei en aguest moment de roeina, quan era legenda conde que siguec segrestat. Se l'emportèren entath Pòrt dera Bonaigua a on lo heren presoèr en tot demanar un fòrt rescat. Era familha non auie sòs, mès entà sauvar-lo comencèc a mauvéner proprietats entà poder amassar sòs e pagar dit rescat<sup>201</sup>.

---

199. GUTIÉRREZ E RIU, 1998, p. VIII

200. GUTIÉRREZ E RIU, 1998, p. VIII

201. BELLMUNT I FIGUERAS, 1991, p. 35-49

## 8. ERA CASA DETH SENHOR A COMPDAR DETH SÈGLE XX

Era marcha, possiblement en 1903, der ereu *Antònio Ademà Turmo*, dera sua hemna *Dolors Morellò*, e dera sua mair *Maria Turmo Aunòs* tà Esterri d'Aneu supause eth barrament dera casa.

Posteriorament, semble que siguec utilizada coma casèrna dera Guardia Civil<sup>202</sup>, encara que se deconeishen es dates d'aucupacion. I a notícies dera estada d'un destacament militar, jos eth manament d'un capitan, que dilhèu demorèc ena casa ath torn der an 1938.

Segontes diuèrses notícies era crompa der edifici per part der ajuntament d'Arròs e Vila s'auie produhit enes ans 50 deth sègle XX<sup>203</sup>. Se conde que siguec venut per lèu tres centes mil pessetes. A compdar d'aguesta crompa, en edifici s'establís era sedença deth pròpri ajuntament en ua des crambes dera planta baisha. Es plantes superiores se loguen a dus familhes de dehòra<sup>204</sup>. Es sòs d'aguest loguer an de servir entath mantieniment dera casa.

Er ajuntament establirà ena prumèra planta dera Casa deth Senhor er estudi entàs mainatges deth pòble d'Arròs e a compdar de 1967, un viatge barrada era escola de Vila, receberà ara mainadèra d'aguesta poblacion. Er Estudi barrarà en cors 1973-1974. En bèth moment tanben foncione com a residència des mèstres.



1960. Mainadèra dera Escòla Publica d'Arròs, plaçada ena Casa deth Senhor. Colleccion Lourdes Santacruz

En 1964, era productora de cinèma Estela Films SA produsís era pellicula, dirigida per *León Klimovsky*, "Aquella Joven de Blanco"<sup>205</sup>. Eth film narre era istòria de Bernadeta Soubriours e es aparicions dera Vèrge en Lorda, França. Eth rodatge auèc lòc ena Val d'Aran e ena pellicula se pòden veir scènes d'exterior rodades en pòbles com Salardú e Vielha e en parçans com era boca sud deth tunèl de Vielha, a on se localize era gruta de Massaviella.

Diuèrses scènes interiores siguèren rodades ena Casa deth Senhor d'Arròs, sustot es vinculades ara localizacion dera *Gendarmèrie* e des abitages deth Comissari, deth Jutge e deth Procurador. Era produccion dera pellicula deuec guarnir era casa entath rodatge, mès en veir es imatges s'identifiquen diuèrsi elements singulars dera bastissa, com er estat de conservacion de diuèrses crambes dera planta baisha, prumèra e dusau deth mobiliari, dera husteria des pòrtes, armaris e larèrs e dera panoramica *Es Ribes deth Bosfòr*.

**202.** GRAN GEOGRAFIA COMARCAL DE CATALUNYA, 1984, p. 240

**203.** Semblarie qu'en 1951

**204.** En aguesti ans 50 e 60 deth sègle XX, era Val d'Aran presente un aument dera poblacion pr'amor dera demana de man d'òbra sustot en trabalhs com es des òbres des centraus hidroelectricques e es dera dubèrtura de vies de comunicacion, entre eres eth tunèl. En municipi d'Arròs e Vila se passe de 180 abitants en 1940 a 309 en 1950 e 260 en 1960. LÓPEZ I PALOMEQUE, MAJORAL I MOLINÉ, 1982, p. 85

**205.** Mès informacion: <http://www.estelafilms.com/1964-aquella-joven-de-blanco>



Scèna rodada ena grana cramba dera prumèra planta dera Casa deth Senhor.  
© 1965 Estela Films SA



Scèna rodada en ua des crambes dera dusau planta dera Casa deth Senhor.  
© 1965 Estela Films SA

A compdar de 1971, eth comun d'Arròs e Vila passe a depèner deth Ajuntament de Vielha e Mijaran. En 1976, aquest ajuntament vò promoïr un projècte de rehabilitacion e reconversion der edifici en establiment ostalèr, destinat a residència de dus estrelhes en Arròs. Eth projècte, de 5 de deseme de 1976, siguec redactat per arquitecte *Juan José Tous Ademà*, mès non prosperèc<sup>206</sup>. En projècte se resèrve un lòc coma salon de sessions dera naua Entitat Municipau Descentralizada. Se conde qu'en bèth moment, tanben arribèc era prepausa d'establir un restaurant en edifici.

En 1979, ena amassada celebrada ena glèisa de Cap d'Aran, entara recuperacion des institucions pròpies d'Aran, s'aprovèc era prepausa qu'era bastissa devenguesse era sedença deth Conselh Generau d'Aran.

En 1991, damb era reinstauracion deth Conselh Generau d'Aran, se comencen a hèr gestions entara recuperacion der edifici dera Casa deth Sennor. S'acòrde qu'era Entitat Municipau Descentralizada d'Arròs e Vila, cedís ath Conselh era bastissa com sedença institucionau d'aguest e eth 7 de seteme de 1995, se socríu eth convèni entre eth Departament de Cultura dera Generalitat de Catalonha, eth Conselh Generau d'Aran e er Ajuntament de Vielha e Mijaran entà plaçar er Archiu Generau d'Aran en aguesta bastissa.

<sup>206</sup>. AGA. Ajuntament de Vielha e Mijaran. Document num. 2238



En 1995 s'encomane ar arquitecte *Carlos Llobet e Roviras* eth projècte de rehabilitacion dera bastissa, era version definitiva deth quau ei de noveme de 1996. Es òbres finalizen en 1998 e eth 7 de noveme er edifici ei inaugurat peth president dera Generalitat. En eth se place era sedença institucionau deth Conselh Generau d'Aran e er Archiu Genera d'Aran.

Ena Casa deth Senhor, cada quate ans se hè era eleccion deth sindic e conselhèrs deth Conselh Generau d'Aran. Aquiu s'amassen entà celebrar plens ordinariis e extraordinàris. Coma sedença institucionau ei un des lòcs, amassa damb era sedença administrativa plaçada en Vielha, a on era maxima institucion aranesa receb as diuèrses autoritats que visiten era Val.

Er Archiu Generau d'Aran, inaugurat en noveme de 1998, passe a titularitat deth Conselh Generau d'Aran, mejançant eth Decret 41/2015, de 24 de març<sup>207</sup>, de traspàs de foncions en matèria de conservacion, gestion e difusion deth patrimòni documentau dera Generalitat de Catalonha. Eth centre forme part der Hilat d'Archius Comarcaus. En Archiu ingressè reglamentàriament era documentacion deth Conselh Generau d'Aran, e mejançant convèni, era des autes institucions publiques e privades o ben de persones fisiques o juridiques que volguen depausar en comodat o dar es sòns hons documentaus.



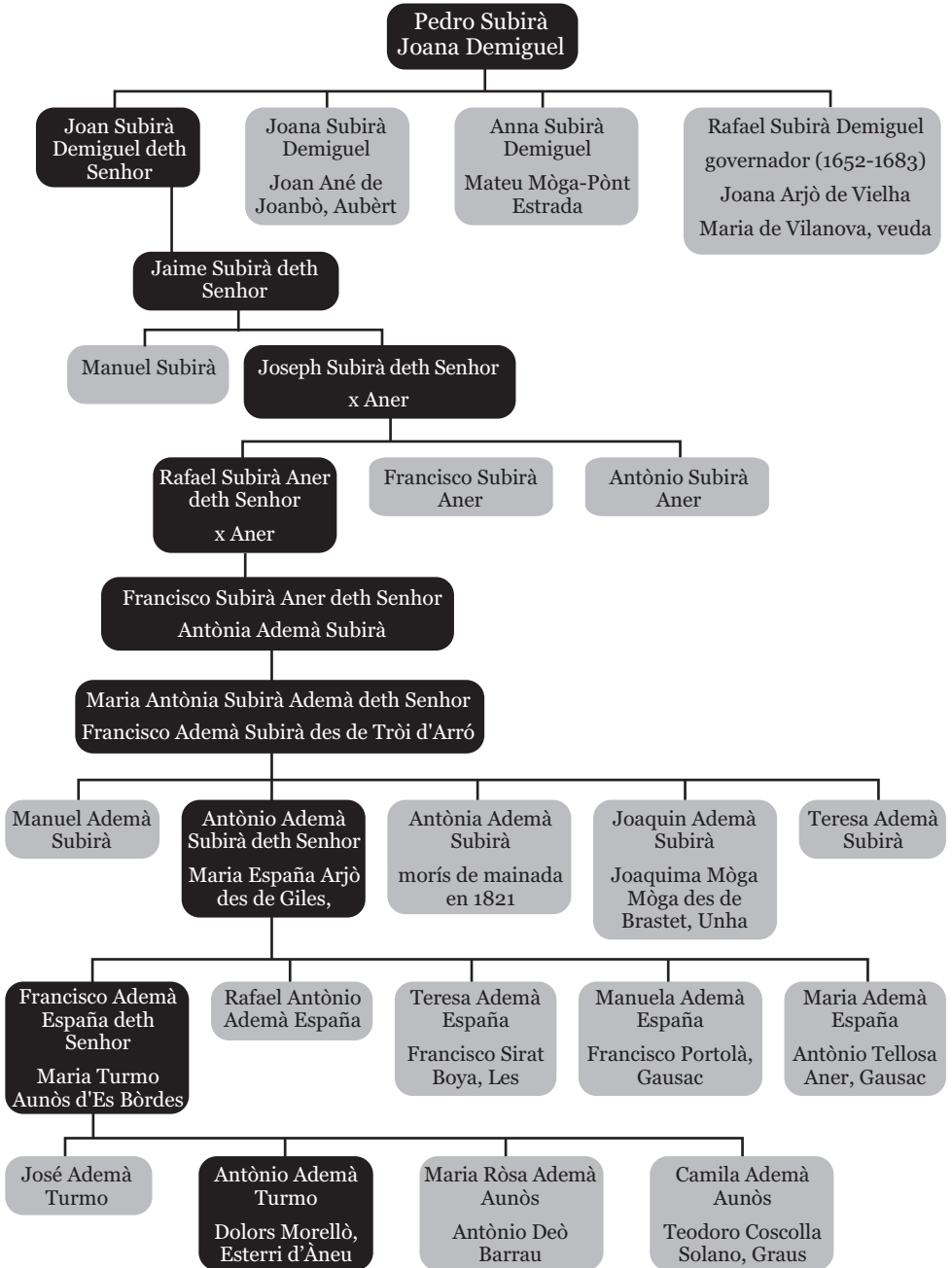
Sala de plens deth Conselh Generau d'Aran.  
© Conselh Generau d'Aran



Ua des sales de depòsit documentau

<sup>207</sup>. Diari Oficial de la Generalitat de Catalunya. DOGC num. 6839, de 26 de març

## 9. GENEALOGIA DERA CASA DETH SENHOR



## 10. LINHA CRONOLOGICA DES FAMILHES SUBIRÀ E ADEMÀ

---

1556

Prumèra referéncia documentau des *Subirà* d'Arròs. *Joan Subirà*, major de dies, e *Joan Subirà*, menor de dies, pair e hill.

Es dus aucuparàn oficis ena administracion locau aranesa, còsso de Vila e Arròs e conselhèr deth terçon de Marcatosa.

1588

Un *Subirà* aucuparà un ofici dera administracion reiau ena Val d'Aran.

*Martin Subirà* d'Arròs, serà baile dera Bailia Generau des terçons de Lairissa e de Bossòst.

1643

Prumèra referéncia documentau a un membre dera familia *Subirà* damb eth subernòm Senhor, *Rafael deth Senhor d'Arròs*.

1652

*Rafael Subirà Demiguel*, hill dera casa des *Subirà* deth Senhor d'Arròs, artenh eth cargue de governador politic e militar dera Val d'Aran. Serà eth primèr governador aranes.

1674

*Rafael Subirà Demiguel*, governador politic e militar d'Aran, nomete a *Joan Subirà* deth Senhor, coma baile generau des terçons de Lairissa e de Bossòst.

1711

*Jaime Subirà* deth Senhor, nebot deth governador *Rafael Subirà Demiguel*, servís coma guarda deth magazèm de vitalhes e artilheria de Castèth Leon.

1741

*Joseph Subirà deth Senhor* autrega a favor deth sòn ereu, *Rafael Subirà Aner*, era possession d'exercir er ofici de baile generau des terçons de Lairissa e de Bossòst, qu'eth aucupe en aguest moment.

1757

Es còssos d'Arròs presenten a *Rafael Subirà Aner* e dus vesins mès entà èster insaculats ena bossa deth terçon de Marcatosa e èster elegits, aguest an, coma conselhèr deth Conselh Generau dera Val d'Aran, causa que non se produsís e non acaben d'arténher dit ofici.

1778

*Francisco Subirà Aner* deth Senhor d'Arròs, *Joaquim Demiguel* des de Capdet de Vilac e *Francisco Ademà Cau* des de Tròi d'Arró presenten ua demana entà que se les reconeíshe era possession e alternança ereditària dera Bailia Generau des terçons de Lairissa e de Bossòst.

1801  
1802

*Maria Antònia Subirà Ademà*, ereua des deth Senhor d'Arròs, se maride damb *Francisco Ademà Subirà* des de Tròi d'Arró.

1811

Prumèras notícies dera crompa de terrenes enes entorns dera casa des *Subirà* entà projectar eth bastiment dera naua bastissa.

1820

Finalizen es òbres de bastiment dera Casa deth Senhor, atau ac confirmen es pèires inscrites que se pòden véir ena part nauta der edifici.

En eres tanben ges eth nòm deth promotor *Francisco Ademà Subirà*, coneishut com a propietari, marchand e benestant.

1829

Doble maridatge entre es familhes *Ademà* deth Senhor d'Arròs e *España* des de Giles de Vielha. Es ereus se mariden damb gojates de dites cases.

*Antònio Ademà Subirà*, ereu deth Senhor, se maride damb *Maria España Arjò*.

*Jaime España Arjò*, ereu des de Giles, se maride damb *Teresa Ademà Subirà*.

1862

*Francisco Ademà España*, maridat damb *Maria Turmo Aunòs*, erete er auviatge des deth Senhor d'Arròs.

Ara mòrt de *Francisco*, *Maria* quede veuda damb quate mainatges de 2 a 6 ans.

1893

Era dificultat de mantier er auviatge, sustot era Casa deth Senhor, hè que *Maria Ademà Turmo* comence a dar lotjament as traginèrs forastèrs en casa sua.

1903

*Antònio Ademà Turmo*, ereu dera Casa deth Senhor, se maride damb *Dolors Morellò* d'Estèrri d'Àneu.

Er ereu barre era casa e amassa damb era sua mair, *Maria Ademà Turmo*, dilhèu se'n van entath lòc de neishement de *Dolors*, enes Vals d'Àneu.

## 11. BIBLIOGRAFIA

---

*Carta enviada per un mussur francés a un cavaller de aquesta ciutat, del modo y manera que són exits los castellans de Castel Lleó y totas las provisions que se són trobades dintre.* Barcelona: 1643.

GRACIA DE TOLBA, F., *Ordinacions, pragmatica y edictos reales del Valle de Arán.* Barcelona, Imprimaria de Francisco Surià, 1752.

PARETS, Miguel. *Sucesos de la Valle de Arán en su pérdida y recuperación. Memorial Histórico Español.* Vol. XXIV. Madrid: Real Academia de la Historia, 1893. (Colección de documentos, opúsculos y antigüedades).

GOURDON, Maurice. *A travers l'Aran (Itinéraires d'un touriste).* Paris: G. Charpentier et Cie, Éditeurs, 1884

SOLER I SANTALÓ, Juli. *Alts Pirineus Catalans. La Vall d'Aran. Guia monogràfica de la comarca.* Barcelona: Tipografia "L'Avenç", 1906.

DRUENE, Bernard. *Combats pour Castel-Léon. Contribution à la chronique du Val d'Aran de 1642 à 1649. Annales du Midi,* Tome LXXI, 1959.

LLADANOSA PUJOL, Josep. *Invasions i intents d'integració de la Vall d'Aran a França.* Barcelona: Rafael Dalmau Editor, 1967.

CATALÀ I ROCA, Pere. *Els castells catalans.* VI Vol. Barcelona: Ramon Dalmau Editor, 1979.

LÓPEZ I PALOMEQUE, Francesc, MAJORAL I MOLINÉ, Roser. *La Vall d'Aran. Medi físic i transformació econòmica.* Barcelona: Caixa d'Estalvis de Catalunya, 1982.

*Gran geografia comarcal de Catalunya. L'Alt Urgell, la Vall d'Aran, Andorra.* Vol. 16. Barcelona: Enciclopèdia Catalana, 1984

*Aran. Pes camins dera nòsta istòria.* Barcelona: Direccion de Política Linguistica dera Generalitat de Catalunya. Conselh Comarcau de Montanha dera Val d'Aran. Ajuntaments d'Aran, 1986.

BELLMUNT I FIGUERAS, Joan. *Val d'Aran. Col.lecció Fets, Costums i Llegendes.* Vol. 15. Lleida: Pagès Editors, 1991.

PANNO, Francesc Pasqual de. *Motines de Cataluña.* Editat per I. Juncosa i J. Vidal. Barcelona: Curial, 1993.

BUSQUETS DALMAU, Joan. *La Catalunya del Barroc vista des de Girona. La crònica de Jeroni de Real (1626-1683).* Barcelona: Publicacions de l'Abadia de Montserrat, Biblioteca Abat Oliba, 1994.

LLOBET E ROVIRAS, Carlos. *Memòria de proyecto básico y de ejecución de rehabilitación de la edificación "Casa deth Senhor".* Val d'Aran, 1995

POJADE, Patrici. *Une vallée frontière dans le Grand Siècle. Le Val d'Aran entre deux monarchies.* Aspet: Universatim. PyrèGraph, 1998

POJADE, Patrici. *La guerra de los Segadores en el Valle de Arán: Una aportación documental sobre el episodio de 1643.* Argensola, nº 112 (1998-2002).

GUTIÉRREZ E RIU, Xavi. *"Ara ne vau a hèr ua que d'aciú a Barcelona non n'i aurà cap més".* Miralhem-mos. Aué. Suplement Setmanau deth Diari Avui. 7 noveme 1998. p. VIII.

SANLLEHY I SABI, M<sup>a</sup>. Àngels. *Els molins de destret a la Val d'Aran, s. XVII-XVIII: un conflicte entre el comú i les cases fortes. Els béns comunals i la gestió del territori al Pirineu català*. Actes del Seminari Què en farem dels comunals? Sort, maig de 2002. Barcelona: Departament de Medi Ambient, 2003.

PÉREZ LATRE, Miquel. *Entre el rei i la terra. El poder polític a Catalunya al segle XVI. Referències*, 38. Vic: Eumo editorial, 2004.

*Aran, hèts istorics. Colleccion Institut d'Estudis Aranès*. Val d'Aran: Conselh Generau d'Aran, 2006

SANLLEHY SABI, M<sup>a</sup> Àngels. *Comunitats de veïns i arrendataris a la Val d'Aran (s. XVII-XVIII): dels usos comunals a la dependència econòmica*. Vol I. El marc institucional. Tremp: Garsineu Edicions, 2007

SANLLEHY SABI, M<sup>a</sup> Àngels. *Comunitats de veïns i arrendataris a la Val d'Aran (s. XVII-XVIII): dels usos comunals a la dependència econòmica*. Vol II. El marc econòmic. Tremp: Garsineu Edicions, 2007

CALZADO DE CASTRO, Melquíades. *Dietari documentau aranès. Miscellanèa en aumenatge a Melquíades Calzado de Castro "Damb eth còr Aranès"*. Vielha: Institut d'Estudis Aranès, 2010.

*Es responses dera Val d'Aran as qüestionari de Francisco de Zamora*. Tremp: Garsineu Edicions, 2014

BRUNET, Serge. *La Ligue campanère (Pyrénées centrales) et la fin des Ligues hispanophiles de Guyenne et de Languedoc (1585-1596). La Sainte Union des catholiques dans la France des guerres de Religion, ses alliés, sa postérité (v. 1576 - vers 1615)*. Paris: Clasiques Garnier, 2016.

GÓMEZ FERRER, Maria Pau. *Es Sangermés e es Delamoga, dues familhes d'Unha qu'altèrnen er ofici de baile ena Bailia Generau des terçons de Pujòlo e Arties e Garòs ena Val d'Aran*. III Congrès Internacional Historia Pirineus 2017. Andorra: Centre Associat de la UNED de la Seu d'Urgell, l'Institut d'Estudis Andorrans i l'Institut d'Estudis Comarcals de l'Alt Urgell.

BRUNET, Serge. *Les églises de la Terre. Les communautés paysannes du Val d'Aran et des Pyrénées centrales, XIII-XVII siècle*. Tolosa: Éditions Privat, 2018.

*Memòria Istoricoartística entara proposición de declaración dera Casa deth Senhor d'Arròs coma Ben Culturau d'Interès Locau*. Val d'Aran: Conselh Generau d'Aran, 2020

SANTACRUZ ALÍS, Lourdes. *Pujar, sénter, escriuer en tot passar per Aran*. Tèrra Aranesa. II epòca. num. 17. Val d'Aran: Fondacion Musèu Etnologic dera Val d'Aran, 2020

## 12. ARCHIUS E HÒNTS DOCUMENTAUS

---

### ARCHIUS

[Archivo General de Simancas, AGS](#)

[Arxiu de la Corona d'Aragó, ACA](#)

[Archiu Generau d'Aran, AGA](#)

[Centre de documentation Joseph Dufour-Tramayes](#)

### ARCHIU GENERAU D'ARAN. HÒNTS DOCUMENTAUS

Conselh Generau dera Val d'Aran (1315-1861)

Ajuntament de Vielha e Mijaran (1807-1994)

Ajuntament d'Arròs e Vila (1610-1970)

Ajuntament d'Es Bòrdes (1725-1978)

Ajuntament de Vilac (1835-1976)

Ajuntament de Vilamòs (1701-1980)

Conselh dera vila de Gessa (1432-1950)

Montes d'utilitat publica dera Val d'Aran (1879-2000)

Notaria Districte de Vielha (1774-1983)

Jutjat de Prumèra Instància e Instruccion de Vielha (1868-2011)

Çò de Baile d'Unha (1634-1967)

Casa deth Senhor d'Arròs (1802-1872)

Melquíades Calzado de Castro (1947-2006)

Colleccion Archiu Calzado (1979-2006)

Colleccion M. Pilar Palau Bertan (1834-2000)





# CASA deth SENHOR

---

## 200 ans