

Aprèn, participa i dóna

Un programa educatiu perquè infants i joves de 6 a 18 anys adquireixin coneixements i valors a través de la promoció de la donació de sang i l'organització d'una campanya



*Moltes
gràcies*



Moltes
gràcies

www.donarsang.gencat.cat



Índex

PRESENTACIÓ	4
1. L'APRENTATGE SERVEI, UN PROJECTE EDUCATIU AMB UTILITAT SOCIAL	6
2. EL BANC DE SANG I TEIXITS, EIX DE LA DONACIÓ I LA TRANSFUSIÓ	8
3. EL PROGRAMA EDUCATIU APRÈN, PARTICIPA I DÓNA	11
Objectius	11
Abast	12
Característiques generals	12
Fases del projecte	13
4. PLANIFICACIÓ DELS RECURSOS	18
Continguts i metodologia	19
5. EXEMPLES D'ACCIONS ESPECIALS	25
6. VALORACIONS DELS I LES PARTICIPANTS I ALTRES CONCLUSIONS	30
ANNEXOS	34

Presentació

Marta, Joan, Pep, Isabel, Martina, Noemí, Joel, Nàstia, Pol, Sara, Carlos, Irina, Míriam, Marina, Miquel, José... i així podríem escriure 30.000 noms de nens i nenes que fins ara han conegut la importància vital de donar sang cada dia per poder atendre els malalts als hospitals de Catalunya.

Tots ells han col·laborat en el projecte “Aprèn, Participa i Dóna”, basat en la metodologia d’Aprentatge i Servei, i que està fonamentat en la implicació, la responsabilitat i el protagonisme dels nens i joves tant en els preparatius com en els resultats.

Han estat ja més de 200 centres educatius els que han confiat en aquest projecte que vincula l’ensenyament amb l’acció i que ens permet donar a conèixer un dels nostres valors essencials: l’altruisme; la voluntat d’ajudar els altres en moments difícils de les seves vides.

Des del Banc de Sang i Teixits, amb l’acompanyament del Grup de Recerca d’Educació Moral de la Universitat de Barcelona, hem recollit en aquesta guia la metodologia emprada en l’Aprèn, Participa i Dóna. Després de 8 anys de treball juntament amb els centres, hem considerat oportú poder deixar una pauta perquè sigui més fàcil implantar i estendre aquesta experiència.

Al darrera de cada plana, de cada quadrant metodològic i de cada pauta educativa hi veiem, mentre l’escrivim, les imatges dels nens i nenes, nois i noies i professors i professores que ens heu ajudat a fer arribar més lluny la necessitat de donar sang i contribuir així a formar ciutadans més implicats, actius i compromesos.

Als qui ja heu fet el projecte i als qui us hi engresqueu de bell nou, moltes gràcies.



1.

L'aprenentatge servei, un projecte educatiu amb utilitat social

La proposta que planteja l'Aprenentatge Servei (APS) permet que els i les participants es formin treballant sobre necessitats reals de l'entorn. L'objectiu és vincular l'aprenentatge a una experiència de servei a la comunitat per fer que l'infant o adolescent en sigui el responsable: decideix, treballa, reflexiona i actua sobre aquesta necessitat. D'aquesta manera, pot desenvolupar el pensament crític, la implicació social i afavorir el creixement personal.

Els projectes d'APS proposen la col·laboració entre un centre educatiu i una entitat social per fer possible que qui hi participa realitzi un servei real a la comunitat. Les relacions generades durant el procés permeten als centres educatius trobar aliances que poden ajudar al creixement i la formació de les persones. El compromís de les parts implicades és essencial per obtenir èxit en el projecte i assentar els coneixements treballats i els valors viscuts, com la consciència col·lectiva i la cooperació, l'altruisme i la solidaritat.

Els centres educatius poden contribuir a la construcció d'una societat més justa¹ a través de la implicació de menors de 18 anys en aquest tipus de projectes.

La sacsejada emocional és també un dels objectius, perquè el fet de sentir augmenta la conscienciació sobre la situació i permet l'aproximació a la necessitat social. A partir d'aquí es pot començar el treball educatiu, transformant les reaccions racionals i emocionals per fer que les persones participants en aquest procés aprenguin a conèixer, a ser, a fer i a conviure².



1. Gijón, M (2009) "Aprendizaje servicio y necesidades sociales" en Puig, J.M (editor), *Aprendizaje servicio. Educación y compromiso cívico*. Barcelona, Graó.

2. *Donació de sang i educació per a la ciutadania: una experiència d'aprenentatge servei*. Tesis doctoral, 2010. Doctoranda Mariona Graell Martín. Director Josep M. Puig i Rovira. Universitat de Barcelona, Facultat de Pedagogia, Departament de Teoria i Història de l'Educació.

La donació de sang, també una qüestió d'educació i ciutadania

La donació altruista de sang és el model que recomana l'Organització Mundial de la Salut per atendre les necessitats de les persones malaltes. A més de fer arribar un producte imprescindible, afavoreix la convivència social i permet estendre uns valors que són compartits pel projecte "Aprèn, participa i dóna".

Els bancs de sang són els qui coordinen tot el procés de donació i tractament de la sang per tal que arribi en condicions segures als malalts. A Catalunya, el Banc de Sang i Teixits és l'entitat pública responsable d'obtenir la sang necessària i fer-la arribar als hospitals per poder atendre cada dia les persones malaltes.



Ètica, civisme, educació

La donació de sang contribueix a despertar i reforçar la inclinació altruista que tenim. Ens decidim a donar pel desig d'ajudar un desconegut, de manera que constitueix un moment d'empatia anònima, component essencial en qualsevol comportament ètic. Però la donació altruista de sang també promou una societat justa basada en una ciutadania activa, que permet que tothom tingui la sang quan la necessita, independentment de les seves possibilitats econòmiques i l'estatus social.

Convertir la donació en un hàbit individual i col·lectiu és construir una societat solidària, que no només proporciona més sang, sinó que també contagia altres àmbits de la vida comuna i crea lligams de ciutadania que seran útils per sempre.

Els bancs de sang, doncs, a més de promoure una ètica de la donació altruista i una societat orientada al bé comú, exerceixen una funció educativa, malgrat que, òbviament, no van ser creats amb aquest propòsit. Eduquen informalment en valors i ciutadania a partir de la seva funció i de l'explicació dels motius de fons que hi ha al darrere: ajudar a salvar vides.

No obstant això, encara podem fer un altre pas: educar infants i joves de forma intencional, formalitzada i tractant-los com a veritables ciutadanes i ciutadans responsables. Els programes educatius dels bancs de sang solen centrar-se en xerrades pensades perquè arrelin en la seva consciència que s'han de fer donants quan arribin a l'edat permesa. Ara bé, podem anar més enllà i demanar-los que es comprometin i ajudin a promoure la donació de sang, aportant el seu esforç i la creativitat per idear una campanya al seu barri. Així realitzaran una autèntica contribució al bé comú i hauran après ciutadania.

2.

El Banc de Sang i Teixits, eix de la donació i la transfusió

A Catalunya, el Banc de Sang i Teixits és l'entitat pública responsable d'aconseguir la sang suficient i segura per les persones malaltes. El Banc de Sang, doncs, fa d'intermediari entre les necessitats dels hospitals i l'actitud solidària del conjunt de la societat, que es concreta en els que donen sang. Aquest paper central requereix tenir un bon coneixement de la població i utilitzar un conjunt d'habilitats socials i de comunicació per aconseguir que la ciutadania incorpori en la vida quotidiana el fet de donar sang.

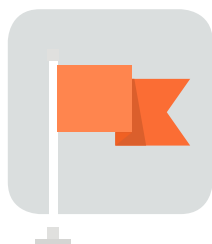
El Banc de Sang disposa de professionals amb un alt coneixement i tecnologia puntera per garantir la qualitat i seguretat de la sang. A més, en el moment de la transfusió, també vetlla pel bon ús d'aquesta sang, que és prescrita pels metges i metgesses que porten cada pacient.



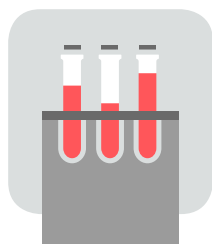
De la persona donant de sang a la receptora



promoció de la donació



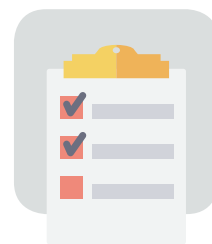
obtenció de les donacions



preparació de la sang



anàlisi de totes les donacions



transfusió a les persones malaltes



La promoció de la donació

Cada dia fan falta 1.000 donacions de sang per poder atendre les persones malaltes. Per això, cal fer-ne difusió dia a dia. En aquest concepte de “promoció” s’hi inclouen totes les activitats adreçades a la població per difondre el missatge que la donació de sang és imprescindible. La promoció ha d’estar planificada d’acord amb les necessitats de transfusions que es preveuen, que són diferents al llarg de l’any. Cal tenir en compte que la sang caduca i, per tant, és indispensable una donació regular. No serveix per a res fer acumulació de components biològics que podrien caducar.



L’obtenció de les donacions

Aquest procés inclou la selecció dels individus donants, a partir d’uns criteris que garanteixin tant la seva salut com la de qui serà receptor de la sang. També és el moment en què es fa l’extracció de la unitat de sang a la persona donant, és a dir, els 480 ml de sang que després arribaran a tres persones diferents (la sang se separa en plaquetes, plasma i glòbuls vermells). A la persona donant també se li extreuen mostres per fer-ne les determinacions analítiques necessàries.



Preparació de la sang

Totes les donacions de sang s’envien al laboratori central del Banc de Sang i Teixits, on se separa cada unitat per obtenir de forma aïllada els diferents components de la sang: concentrats d’hematies, con-

centrats de plaquetes i plasma. Cada un d’aquests components té uns requeriments de conservació i una caducitat específica:

Component	Temperatura de conservació	Caducitat
concentrats d’hematies	4°C	42 dies
concentrats de plaquetes	22°C	5 dies
plasma congelat	-30°C	3 anys



Anàlisi de totes les donacions

Totes les unitats de sang, encara que corresponguin a persones que fan donacions habitualment, s’anàlitzten per verificar el grup sanguini i descartar que pugui haver-hi alguna alteració. Si es detecta alguna anomalia, se n’informa la persona donant i se la deriva a l’especialista mèdic. Un cop es disposa d’aquesta informació, s’etiqueten totes les unitats donades i es conserven per a ser distribuïdes a qual-sevol dels hospitals o centres sanitaris de Catalunya.



Transfusió a les persones malaltes

Per poder transfondre òptimament la sang, cal abans fer les proves analítiques que permetin seleccionar la unitat més adient o compatible en cada cas. I després de la transfusió, sempre es fa un seguiment de l’eficàcia que ha tingut i dels possibles efectes adversos en la persona.



Una necessitat actual i de futur

A Catalunya calen cada any més de 255.000 donacions de sang per atendre les persones malaltes. La sang s'obté exclusivament a partir de donants de sang voluntaris, que no reben cap tipus de retribució. La gratificació que reben té a veure amb els principis i conviccions personals i la tasca de conscienciació és fonamental per mantenir els nivells necessaris de sang i la pràctica d'una medicina transfusional correcta i de qualitat.

La sang no es pot fabricar i, per tant, cal garantir que les donacions es mantindran de forma sostinguda en el futur. Per això el Banc de Sang i Teixits ha considerat indispensable impulsar un projecte per difondre el missatge de la donació de sang entre la població més jove, que són les persones donants del demà.



A Catalunya
200.000
persones
donen sang com a mínim
un cop l'any
9 de cada **10** repeteixen

Cada dia es necessiten

1.000
donacions
per atendre els malalts



3.

El programa educatiu Aprèn, participa i dóna

El Banc de Sang i Teixits i el Grup de Recerca d'Educació Moral (GEM) de la Universitat de Barcelona treballem conjuntament en el projecte Aprèn, participa i dóna, adreçat a menors de 18 anys, els futurs i futures donants.

En aquest projecte apliquem la metodologia pedagògica de l'aprenentatge servei (APS), en la qual infants i adolescents reben uns coneixements en ciències, comunicació i valors per aplicar-los a un servei determinat, com és una campanya de donació de sang. D'aquesta forma, la donació s'assimila a partir de la reflexió i la intervenció activa.

Objectius

La finalitat del projecte és estendre la conscienciació sobre la necessitat de donar sang, fent tasca formativa amb la canalla i el jovent. Aquesta formació els ha de proporcionar l'oportunitat de participar activament en una acció cívica, d'acostar-los a un camp científic d'interès, mostrar la feina del Banc de Sang i Teixits i predisposar-los a convertir-se en donants quan arribin a l'edat.

Objectius d'Aprèn, participa i dóna

- Aprendre coneixements científics, cívics i socials corresponents.
- Familiaritzar-se amb el procés de donació de sang i interioritzar-lo com un hàbit de compromís social.
- Participar en una experiència on les i els participants siguin protagonistes, dinamitzant en el seu entorn una campanya de donació i posant en pràctica els aprenentatges científics, cívics i socials corresponents.
- Ser conscients de la importància de donar sang.
- Crear una xarxa de centres educatius amics de la donació de sang.



Abast

Aprèn, participa i dóna és una activitat per a infants i adolescents d'educació primària i secundària i, en alguns casos i de forma més específica, per a alumnes de batxillerat, de cicles formatius i estudiants universitaris. En l'àmbit educatiu no formal s'aplica

a casals d'estiu, esplais, agrupaments escoltes, casals i diferents associacions.

Per tant, les edats dels participants van dels 6 als 18 anys, en alguns casos, amb participants per sobre dels 18 anys de cicles formatius i universitats.

Característiques generals

Durada mínima de 10 hores

Formació a càrrec de professionals del Banc de Sang i Teixits

2 hores per grup

Creació de materials (pel propi centre)

2-4 hores

Servei (campanya de donació amb implicació del centre)

2-4 hores

Alumnes per sessió

1 grup-classe (25 aprox.)

Dates de realització i horaris

Cal acordar les dates de realització de l'activitat amb un mínim de tres setmanes d'antelació abans de la formació. Entre el dia de la formació i el dia de la campanya de donació de sang ha d'haver un mes com a mínim.

A convenir amb el centre

Lloc

Al mateix centre

Contacte

Banc de Sang i Teixits
 Departament de promoció
 Equip APS
 Tel. 93 557 35 00
 aps_bancdesang@bst.cat
 facebook.com/apsbancdesang
 donarsang.gencat.cat

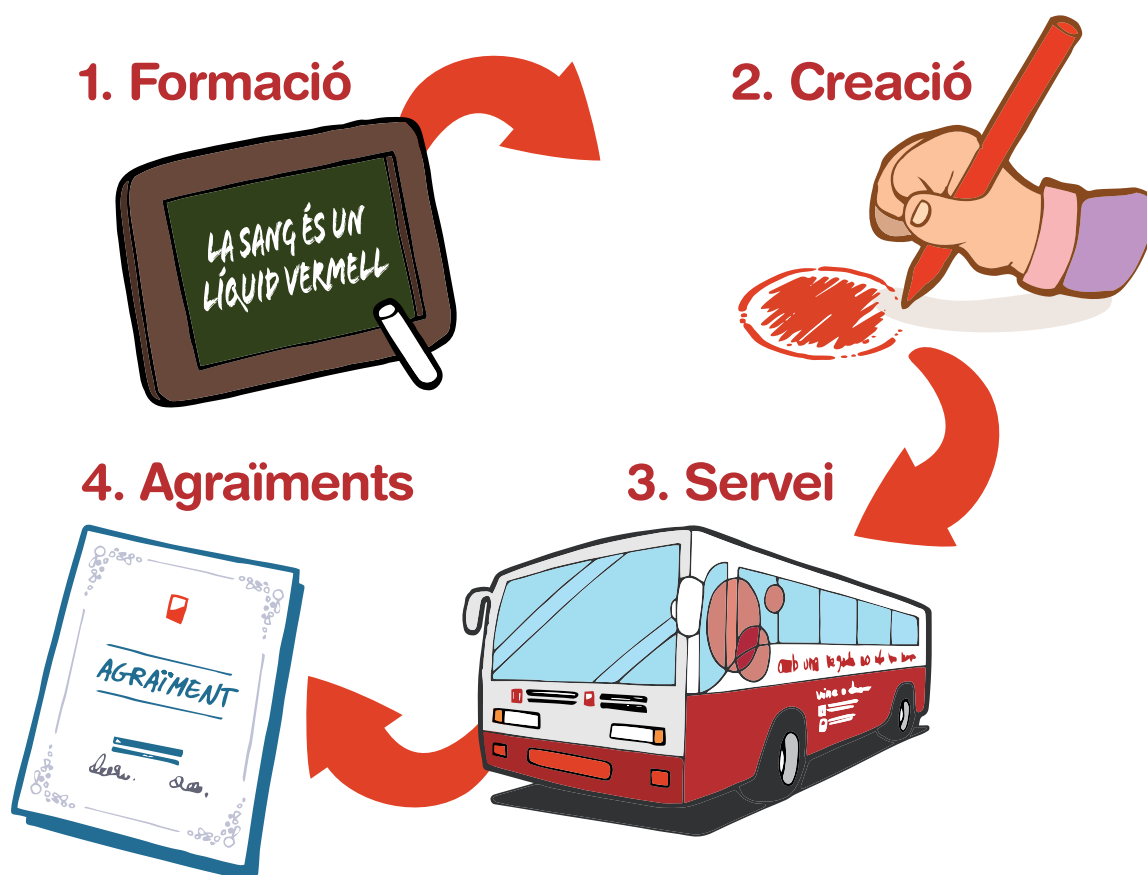
Per poder donar una resposta adequada a les necessitats de cada centre és important tenir constància dels coneixements previs dels alumnes i adaptar la sessió a les seves característiques. D'aquesta manera es pot oferir una formació de més qualitat.

Fases del projecte

El projecte d'APS Aprèn, participa i dóna que es promou des del Banc de Sang i Teixits s'inicia amb una presentació al centre educatiu i, per tant, amb un primer contacte entre l'equip educatiu del centre i el Banc de Sang i Teixits per donar a conèixer els continguts, la metodologia, l'organització i la temporització de l'activitat. És en aquesta primera reunió on s'expliquen en detall les diferents fases del projecte, es lliura la carpeta de presentació i es recull informació sobre el centre educatiu (annex 1).

Si el centre decideix dur a terme l'activitat educativa hi ha un segon contacte per estructurar, organitzar i temporitzar l'activitat dins del marc del centre educatiu. La temporització queda registrada en un document de planificació del qual tenen còpia el centre educatiu i el Banc de Sang i Teixits (annex 2).

Un cop el centre i el Banc de Sang i Teixits estableixen la planificació de l'activitat i engeguen el projecte, s'inicia l'activitat seguint quatre fases:





Formació

A l'etapa formativa els participants aprenen els conceptes relacionats amb la sang i la donació i adquireixen coneixements per crear la seva pròpia campanya de comunicació i conscienciar el seu entorn proper. A més, d'una forma transversal es treballen un conjunt de valors com la solidaritat, l'altruisme, la responsabilitat, la cooperació i el treball conjunt, i la implicació, entre altres.

Aquesta formació es realitza en el mateix centre educatiu i, generalment, és a càrrec d'un professional del Banc de Sang i Teixits.

El projecte s'adapta als continguts curriculars de cada etapa, sobretot incidint a l'àrea de ciències. En funció de la implicació de cada centre es poden treballar amb més o menys intensitat totes les àrees del currículum escolar ja que és un projecte molt flexible que permet un treball transversal i global.

La formació està estructurada en dues parts: una científica i una altra de comunicació. En la científica s'apren la definició de la sang i les seves funcions dins de l'organisme. Es visualitzen i es parla de les cèl·lules sanguínies, del procés de donació i de la compatibilitat sanguínia, amb més o menys detall depenent del nivell educatiu. A la segona part es treballen habilitats comunicatives que han d'adquirir per poder conscienciar els adults del seu entorn. En aquesta fase es determina quin és el públic al qual s'adreça la seva campanya i les eines de comunicació que s'utilitzaran.

Pel que fa a la metodologia, el Banc de Sang i Teixits aposta per una pedagogia activa que fomenta la participació de l'alumnat durant tot el projecte. L'activitat permet la construcció del propi coneixement i també impulsa l'aprenentatge a través de l'expe-

riència. Durant aquest procés es fan servir diferents dinàmiques i jocs amb el suport d'audiovisuals que permeten treballar els grups sanguinis, el procés de donació de sang o experimentar situacions reals vinculades a l'acció i la reflexió davant la donació.

A partir de les demandes dels centres disposem de diferents guies didàctiques que s'adapten a les variables següents:

- el temps, el nivell educatiu
- l'aprofundiment en alguna àrea
- el tipus d'educació (formal, no formal, educació especial)
- el nombre de participants, i
- l'àrea educativa on el centre ubiquei el projecte (projecte de voluntariat, assignatura de ciutadania, de ciències, projecte interdisciplinari, a tutoria o altres).



**“La sang no es pot fabricar.
Només la pots donar tu.”**



Creació de materials

Després de la formació, el centre elabora els materials de la campanya de comunicació i promoció de la donació de sang. Els i les alumnes treballen en comissions per tal de dissenyar i crear els materials de campanya que després esdevindran accions que ells mateixos duran a terme (annex 3).

Alguns dels dissenys que desenvolupen són:

- logotips i eslògans per personalitzar la seva campanya
- cartes a les famílies del centre i al veïnat
- pancartes que pengen a la façana del seu centre
- breu presentació a la resta de cursos que no reben la formació i que volen que participin en la difusió de la campanya
- un obsequi o manualitat per regalar el dia de la campanya a les persones que han donat.
- altres dissenys o accions que pot recomanar el Banc de Sang i Teixits o que pot suggerir el propi centre segons les possibilitats i iniciatives.

Quan el Banc de Sang i Teixits rep els materials elaborats pel centre educatiu, escull el logotip i l'eslògan més adequat a la campanya. La tria es fa en funció de l'originalitat del disseny, la idea que transmet, la coherència amb el missatge general del Banc de Sang i Teixits i la qualitat de la imatge. Aquests materials s'editen en diferents suports (cartell, díptic i carta) i es fan arribar al centre en les dates acordades en la planificació conjunta.





Servei

En aquesta fase infants i joves posen en pràctica tots els coneixements que han après durant tot el procés i quan, amb les seves accions, s'encarreguen de conscienciar el seu entorn.

El centre educatiu inicia el servei amb la difusió de la campanya al seu barri o municipi entre 10 i 7 dies abans del dia de la donació de sang i dura fins el mateix dia de la donació. Al document Comissions de treball hi ha exemples de les accions que es poden realitzar (annex 3). Dins del servei s'han de destacar dos moments: abans de la campanya de donació i el mateix dia de la campanya.

Abans de la campanya de donació, la persona educadora del centre organitza els infants i/o adolescents perquè realitzin diferents accions per difondre la campanya de comunicació i informar i conscienciar el barri i la població sobre la importància de donar sang. Entre altres accions que poden portar a terme hi ha:

- difusió a la ràdio (enregistrar una falca publicitària, participar en una entrevista o elaborar un reportatge per a un programa)
- penjar informació en els espais publicitaris i comercials de l'entorn proper a la campanya de donació
- fer arribar a les famílies del centre una circular informativa
- fer una representació per a la resta de grups del centre
- passar enquestes al professorat i al personal treballador del centre per saber què opinen de l'acte de donar sang

El mateix dia de la campanya de donació de sang, les i els participants es divideixen en petits grups per realitzar diferents tasques:

- enquestes a les persones donants i a l'equip sanitari
- suport en el refrigeri
- lliurament del qüestionari
- recepció de donants
- promoció de la donació
- altres tasques

A més, si volen, poden fer una visita a tot el procés de donació per veure amb més detall les fases de la donació. Aquesta visita guiada els permet repassar tot allò après a la formació i consolidar i integrar els coneixements adquirits. També s'adonen que donar sang no és gens difícil, que no fa mal, que és ràpid i que permet ajudar a persones que ho necessiten.

El fet que la campanya de donació estigui vinculada al centre educatiu fa que una part de les persones donants sigui el mateix professorat i familiars. D'aquesta manera, veure com les seves i els seus referents adults donen sang provoca més satisfacció per la feina que estan fent i poden comprovar com totes les seves accions donen un resultat.

És important per al projecte d'APS que l'experiència sigui valorada pel centre educatiu, ja que permet dur a terme accions de millora per al curs següent i fer un tancament adequat de l'activitat.



Valoració i agraïments

Després de la campanya de donació el Banc de Sang i Teixits informa el centre dels resultats obtinguts. En aquesta comunicació es fa arribar el nombre de donants de la campanya, el nombre de nous i noves donants i la quantitat de donants que han participat però que per algun motiu no han pogut donar. També s'agraeix la participació del centre i se'ls fa la demanda d'una avaluació conjunta.

Seguidament, la persona referent del centre realitza una valoració general amb tot el grup d'estudiants que ha intervingut en l'activitat per conèixer què els ha semblat l'experiència, si creuen que la seva edat és l'adequada per realitzar-la, quins aspectes destaquen com a positius i quins es poden millorar, i com els repercutirà en el futur haver-hi participat (annex 4).

Amb la persona referent del centre es realitza una avaluació detallada de cada fase del projecte. L'objectiu és recollir la percepció i l'opinió del centre, conèixer com ha anat tota l'activitat en les diferents fases del programa: la comunicació entre el centre i el Banc de Sang i Teixits, l'organització i planificació, la metodologia i els continguts emprats a la formació, la participació d'infants i joves, la implicació del centre, l'èxit de les accions que han realitzat i l'anàlisi dels resultats de la campanya (annex 5). Aquesta valoració també permet explorar si el centre està interessat en la continuïtat de cara al curs vinent.

Finalment, el Banc de Sang i Teixits fa arribar cartes d'agraïments a les persones referents i, també, als infants i adolescents que han participat en l'activitat (annex 6).

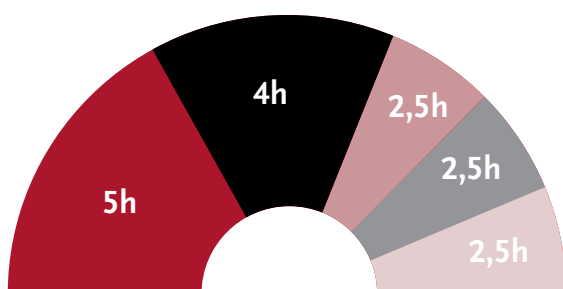


4.

Planificació i recursos

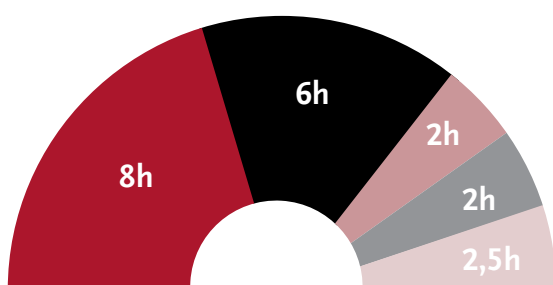
Hores dedicades a fer l'activitat d'Aprenentatge Servei

Professional del Banc de Sang i Teixits



- Presentació (contacte, presentació al centre, organització i planificació)
- Formació (preparació i realització)
- Creació de materials (seguiment, maquetació, impressió i enviament)
- Servei (seguiment, suport i visita a la campanya)
- Valoració (resultats i agraïments, valoració del grup i valoració amb el centre)

Referent del centre educatiu



- Presentació (contacte, presentació al centre, organització i planificació)
- Formació (a l'aula)
- Creació de materials (treball per comissions)
- Servei (accions abans i durant la campanya)
- Valoració (valoració del grup classe i avaluació amb el Banc de Sang i Teixits)

Es considera que el centre educatiu només té una línia i, per tant, només hi ha un grup-classe de participants i també que les accions que es realitzen són les mínimes establertes per poder realitzar l'activitat.

Es compten les hores destinades al contacte amb la persona referent, la preparació del material i la formació, la maquetació i l'edició dels materials de campanya, el dia del servei i el tancament de l'activitat, però no el temps de desplaçaments.



Continguts i metodologia.

Els continguts estan relacionats amb la sang i la donació adaptats a tots els nivells però en funció de les edats s'utilitza un llenguatge diferent i els coneixements augmenten en funció de l'etapa educativa. En els quadres següents es mostren els continguts que es treballen per a cada grup d'edat.

Continguts medicocientífics	6 a 12 anys	13 a 16 anys	>16 anys
La sang	Característiques: color, estat, gust, distribució pels vasos sanguinis, el cor.	Definició. Característiques. Venes, artèries i capil·lars. Teixit.	Definició. Característiques. Venes, artèries i capil·lars. Teixit. Òrgans relacionats.
Funcions	Transport, coagulació, defensa i homeostasi.	Transport, coagulació, defensa i homeostasi.	Transport, coagulació, defensa i homeostasi.
Components	Morfologia i funció. Glòbuls vermells, glòbuls blancs, plaquetes i plasma (composició).	Morfologia i funció dels components. Glòbuls vermells, hemoglobina. Glòbuls blancs, tipus. Plaquetes i plasma (composició).	Morfologia i funció dels components. Glòbuls vermells, hemoglobina (malalties relacionades: anèmia i talassèmia). Glòbuls blancs (tipus). Plaquetes i plasma (composició i malalties relacionades: hemofilia).
Origen	Medul·la òssia, cèl·lula mare, reconèixer els punts de síntesi de les cèl·lules sanguínies.	Medul·la òssia, cèl·lula mare (característiques), reconèixer els punts de síntesi de les cèl·lules sanguínies.	Medul·la òssia, cèl·lula mare (característiques). Hematopoesi.
Donació de sang	Valors implícits. Procés	Valors implícits. Procés. La figura del donant.	Valors implícits. Procés. La figura del donant.



Continguts medicocientífics	6 a 12 anys	13 a 16 anys	>16 anys
Laboratori	Anàlisi de malalties. Fraccionament i conservació dels components.	Anàlisi de VIH, Sífilis, Hepatitis B i C. Chagas. Compatibilitat dels grups sanguinis. Fraccionament i conservació dels components.	Anàlisi de VIH, Sífilis, Hepatitis B i C. Chagas. Detecció dels grups sanguinis, compatibilitat, reacció antigen-anticòs i distribució dels grups entre la població. Fraccionament i conservació dels components.
Usos	-	La transfusió. Casos on es necessita una transfusió, exemple: leucèmia.	La transfusió. Accidents, operacions, transplantsaments d'òrgans, tractament de malalties.
Públic receptor	Detecció del públic al qual dirigiran la campanya: famílies, veïns, equip docent.	Detecció del públic al qual dirigiran la campanya: famílies, veïnat, equip docent.	Detecció del públic al qual dirigiran la campanya: famílies, veïnat, equip docent i companys.
Accions de difusió	Propostes d'accions de difusió: cartell (annex 7), díptic i carta.	Propostes d'accions de difusió: cartell, fullet i carta. Xarxes socials. Recerca de noves accions per sorprendre.	Propostes d'accions de difusió: cartell, fullet i carta. Xarxes socials. Recerca de noves accions per sorprendre.



Continguts medicocientífics	6 a 12 anys	13 a 16 anys	>16 anys
Estudi publicitari	Diferència entre consumir i conscienciar. Característiques d'un logotip.	Evolució de les diferents campanyes del BST.	Evolució de les diferents campanyes del BST.
Missatge	Valors que transmet el Banc de Sang i Teixits i el fet de donar sang.		
Habilitats socials	Transmetre un missatge adequat, ser educat, saber informar, ser respectuós, síntesi de la informació...	Saber desenvolupar-se en diferents situacions, tractar diferents estereotips. Seguir un protocol d'actuació.	-

La metodologia també s'adapta al nivell de cada etapa educativa. Així, hi ha una estructura de formació a primària de caire més magistral, una altra per a formació a secundària on es dinamitza a partir del treball cooperatiu, i una per a cicles formatius i estudis universitaris on es fa una presentació més específica de l'àrea que estudien les persones participants.

Part medicocientífica

Per a la realització de l'acció formativa amb l'alumnat de primària s'utilitza una presentació visual adaptada al seu nivell amb l'objectiu que cada participant s'imagini com és la sang, què fa en el nostre cos, on es crea i com s'analitza i processa al laboratori (annex 10).

La donació de sang s'introdueix a partir d'un jerglífic que representa "la sang no és fabrica" i que

han de desxifrar. Amb aquesta dinàmica s'aconsegueix verbalitzar quins són els valors implícits en la donació. D'altra banda, el procés de donació es treballa fent servir quatre imatges corresponents a les quatre etapes del procés i l'alumnat les ha d'endregar en l'ordre correcte per després aprofundir en cadascuna.

L'alumnat de secundària és ell mateix protagonista de la sessió formativa perquè a partir del treball cooperatiu explica a la resta de companys i companyes els continguts de la part científica. Aquests es distribueixen en cinc grups i la persona formadora reparteix a cada grup els blocs de treball (annex 8), que contenen tota la informació científica que han d'aprendre. Durant un temps determinat els i les alumnes llegeixen, sintetitzen i comprenen els coneixements per poder transmetre'ls als seus

“Reserva un lloc a la teva agenda i vine a donar sang!”

companys i companyes. Passat aquest temps ho exposen a tota la classe amb l'ajut d'un suport visual. Després de cada exposició la persona formadora s'assegura que els continguts s'han entès i que pot aprofundir en algun aspecte.

En els blocs de treball es parla del procés de donació de sang. La persona formadora utilitza la dinàmica d'endregar les quatre imatges corresponents a les quatre etapes del procés de donació. A diferència de l'activitat que es fa a primària, a secundària es fa servir el qüestionari personal previ a la donació³ per poder consultar quines preguntes es fan a la persona donant i es mostra el kit de donació de sang.

A la formació de batxillerat, cicles formatius i estudis universitaris es fa servir una presentació específica i molt adaptada als estudis als quals ens dirigim. És important acordar prèviament amb la persona referent del centre quins aspectes cal destacar o aprofundir en funció de l'alumnat al

qual ens adreçarem. D'aquesta manera, per formar alumnes de màrqueting i comunicació destacarem altres campanyes comunicatives i missatges publicitaris que impacten de diferents maneres sobre el públic, i per a alumnes de l'àmbit científic incidirem més en les tècniques que es duen a terme per la detecció de malalties i grups sanguinis.

Procés de donació de sang





3. <http://www.donarsang.gencat.cat/zona-descarregues/>
4. La cançó "Amb la teva sang" de Gossos (vídeo a <https://www.youtube.com/watch?v=8Wd7TrEz--A>) i la cançó "És el so que mou el món" de Teràpia de Shock (vídeo a https://youtu.be/p5x_TEc1pCU).
5. <https://www.youtube.com/watch?v=d34isJpu-50>
6. <http://www.donarsang.gencat.cat/zona-descarregues/cat/3>
7. <http://www.tv3.cat/videos/962389>

Part de comunicació

	Primària	Secundària	Estudis superiors
Anuncis	A partir de quatre anuncis de premsa es diferencia entre la publicitat consumista i la conscienciadora.	-	-
Cançó dels Gossos o de Teràpia de Shock⁴	Analitzar la cançó per detectar diferents missatges que serviran per elaborar l'eslògan de la campanya.	-	-
Joc de rol	Simulació de diferents situacions que ens podem trobar a l'hora de conscienciar les persones adultes del nostre entorn. Quatre alumnes fan de ciutadans amb diferents rols (annex 9) i quatre fan d'alumnes del centre que han de conscienciar-los perquè vagin a la seva campanya.	Es desenvolupa igual que a Primària.	-
University attack	-	Es visualitza un vídeo amb la finalitat de conèixer una campanya diferent i poder extreure idees per sorprendre i conscienciar el seu públic ⁵	Es treballa igual que a Secundària.
Espot	-	S'utilitza per treballar el missatge publicitari ⁶ que transmet el Banc de Sang i Teixits.	-



	Primària	Secundària	Estudis superiors
Joves fora de sèrie?	-	Mostra una experiència similar a la que realitzaran el dia de la campanya i introdueix la dinàmica del joc de rol.	Igual que a Secundària, però no s'acostuma a fer el joc de rol.
Campanya de comunicació del Banc de Sang i Teixits	-	-	Es mostra l'estudi que el Banc de Sang i Teixits va fer per elaborar la campanya "Amb una vegada no n'hi ha prou" i s'analitzen els diferents raonaments de la població davant la donació.



5.

Exemples d'accions especials

Marató de Tortosa, una experiència d'APS amb dotze centres educatius

Les maratons de donació de sang són campanyes especials que es programen de forma anual en algunes de les poblacions de Catalunya. Generalment tenen un horari continuat de dotze hores i durant tota la jornada festiva s'organitzen un seguit d'activitats amb entitats i associacions, un dinar popular i es fan obsequis especials. Tortosa és una de les poblacions on es fa aquesta marató i fins fa uns anys no obtenia els resultats esperats d'acord amb la població de la ciutat.

El curs 2010-2011 es va iniciar una prova pilot del projecte d'APS del Banc de Sang i Teixits amb la intenció de realitzar una activitat comuna entre totes les escoles de la ciutat amb l'objectiu de millorar els resultats de la Marató de donació de sang. Aquesta proposta va néixer a partir d'un APS realitzat a l'Institut de l'Ebre, on la persona referent, després de l'èxit de l'activitat al seu centre, va iniciar, amb la col·laboració del Banc de Sang i Teixits, una ampliació del projecte. Es van convocar els equips directius de totes les escoles i instituts de Tortosa per animar-los a col·laborar en el projecte i d'aquesta reunió van sortir els dotze centres interessats a participar.

Una de les particularitats d'aquesta experiència és que les persones que reben la formació per part del Banc de Sang i Teixits són docents de les escoles i instituts interessats. Són convocats a una sessió de dues hores on un o una professional del Banc de Sang i Teixits els ensenya com són i com es desenvolupen les activitats formatives als diferents nivells educatius (primària, secundària, cicles formatius).

En aquesta reunió es dóna una carpeta a cada centre educatiu que hi participa amb tot el material necessari per realitzar la formació. En aquest material hi ha informació general sobre l'activitat i la planificació del projecte amb les dates comunes a tots els centres, i també conté un llibre de memòria amb la formació adaptada a cada nivell educatiu que es vol treballar.

Cada escola i institut organitza la formació segons els seus objectius i hi implica només un curs, un cicle o tota l'escola. Cada centre dissenya el seu material de comunicació per tal que tothom pugui ser protagonista i responsable del resultat final del projecte. Una setmana abans de la marató de donació, els equips de treball surten a realitzar la difusió dins d'un radi d'acció acordat prèviament per tal que no se solapin els uns amb els altres. També es remarca molt la importància d'informar les famílies del centre.



El dia de la Marató és un dia important per als infants i joves. Han treballat intensament perquè la campanya sigui un èxit i volen veure com aquesta preparació es reflecteix als resultats.



El dia de la Marató de donació de sang

Una marató de donació de sang mobilitza un gran nombre de professionals del Banc de Sang i Teixits, de voluntariat i de donants de sang i, per tant, requereix ordre i coordinació. En aquesta part del projecte cal, doncs, la implicació de diferents persones de l'equip d'APS per donar una resposta ajustada a l'interès dels centres educatius. A més, atès el volum d'infants i joves implicats, la participació també ha d'estar molt organitzada. Es fan visites a l'auditori (espai on té lloc la campanya de donació) on poden veure les diferents parts del procés de donació, conèixer el personal mèdic i d'infermeria i parlar amb les persones donants. Aquest és un moment molt especial per a ells i elles perquè en la resposta de la ciutadania hi veuen els resultats de la campanya de promoció de la donació que ells mateixos han creat.

El primer any que es va posar en marxa el projecte calia assegurar especialment que no s'alterava l'activitat principal, la donació de sang, i per això es van convocar les escoles i instituts per franges horàries. Durant tot el matí van passar per l'auditori molts infants i joves, per a molts era la primera vegada que veien la donació de sang i estaven emocionats de veure la repercussió que havia tingut la campanya de difusió.

L'experiència va ser un èxit, tant en donació de sang com en la implicació dels centres educatius i la mobilització ciutadana. En aquella primera experiència es van obtenir el doble de donacions que l'any anterior, una xifra molt important que va tenir un gran impacte social i mediàtic. I des de llavors s'ha repetit l'experiència cada any i tant els centres educatius com el Banc de Sang i Teixits la valorem molt positivament.



Als centres d'educació no formal la Gimcana aconseguix, d'una manera més lúdica, el mateix objectiu de conscienciar i transmetre els coneixements i valors per acabar elaborant una bona campanya de promoció de la donació.

Gimcana del Banc de Sang i Teixits

Els centres d'educació no formal són les entitats educatives que destinen el seu temps a desenvolupar activitats de lleure. En aquest tipus de centre s'inclouen els esplais, caus, casals d'estiu i colònies. La Gimcana del Banc de Sang és una adaptació del projecte educatiu Aprèn, participa i dóna que es va dissenyar per donar resposta a la demanda dels centres d'educació no formal de disposar d'aquesta acció formativa adaptada a les seves característiques, als seus nois i noies i a la seva manera de fer.

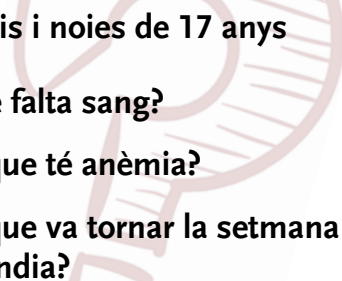
Al Banc de Sang i Teixits vam dissenyar l'activitat com una gimcana, amb un conjunt d'activitats i dinàmiques on es treballen els diferents continguts de la formació del projecte. La gimcana es pot muntar tant a l'aire lliure com en espais tancats, però és important disposar d'un espai ampli que permeti la mobilitat quan es passa d'una prova a una altra. Els infants s'organitzen en grups d'aproximadament 10 participants amb l'objectiu de superar per ordre les diferents proves i activitats. La resolució correcta de cada prova permet obtenir la peça d'un puzle, que al final de la gimcana hauran de construir amb l'aportació de tots els grups.

Les proves i activitats proposades són diverses i molt flexibles a l'hora d'adaptar-les al nombre de participants i a les edats, i a l'espai i temps disponibles. A través de diferents dinàmiques i jocs es treballen els continguts medicocientífics i les habilitats comunicatives.

L'experiència en un cau del barri d'Horta

Una experiència d'èxit d'aquesta gimcana s'ha fet amb l'Agrupament Escolta Sant Francesc Xavier del barri d'Horta de Barcelona. Aquest cau era el segon any que participava en el projecte i aquesta vegada ho va voler fer amb els més petits, els grups de Castors i Llops. La proposta de gimcana es va adaptar per tal de treballar amb els dos grups alhora (aproximadament 35 infants) i amb una formació elaborada de manera que fos més atractiva per a ells.

Una de les activitats consistia a posar-se en el paper d'un metge i decidir, a partir de la presentació d'uns personatges, qui pot i qui no pot donar sang i argumentar el perquè. Una mostra dels personatges:

- 
- **Un grup de nois i noies de 17 anys que han sentit que falta sang?**
 - **Una persona que té anèmia?**
 - **Una persona que va tornar la setmana passada de l'Índia?**

La compatibilitat sanguínia és un tema que també es va treballar i es va fer mitjançant una dinàmica que consisteix a encaixar unes peces que simulen els glòbuls vermells amb la forma d'un grup sangui-

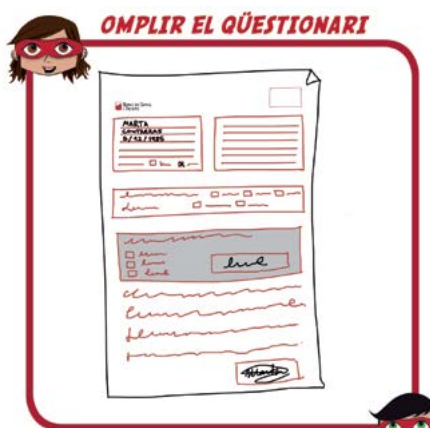


ni i un taulell on s'ha d'encaixar la figura descrita. Cada infant ha de raonar quin és la posició correcta i en quins casos és compatible com a donant i en quins com a receptor de sang. És una activitat molt visual que permet comprendre les relacions entre antigen i anticòs.

La tercera prova era la del procés de donació de sang que es fa mitjançant el joc del memory. S'inicia l'activitat endreçant les quatre etapes del procés de donació. Paral·lelament, hi ha un conjunt de targetes duplicades amb imatges relacionades amb el procés col·locades cap per avall. Per torns han d'anar destapant-les trobant la parella i un cop aconseguida, relacionar-la amb una etapa del procés de donació. Al finalitzar aquesta activitat s'explica a qui hi ha participat que és molt important conèixer el procés de donació perquè ells seran els responsables d'informar les persones que s'apropin a la campanya de quin és el circuit que hauran de seguir i també aprofitem per mostrar alguns objectes com la bossa la donació, els tubs de les analítiques o el qüestionari d'autoexclusió perquè s'hi vagin familiaritzant.

La quarta i última prova estava centrada en la funció de les plaquetes, la coagulació. Jugant al "joc de l'aranya" podem fer una comparació molt simple de com actuen les plaquetes quan es trenca un vas sanguini. És important que al finalitzar el joc es faci una reflexió sobre el tema i que la canalla compregui aquesta comparació.

Durant tota la gimcana els nois i noies van estar molt motivats i amb afany de superació perquè tots volien obtenir les peces del puzzle que haurien de muntar al final de la sessió. En aquest puzzle hi ha una frase escrita on se'ls agraeix la col·laboració en la conscienciació dels ciutadans i ciutadanes amb la donació de sang.



“Amb la teva sang es recuperaran molts malalts. Col·labora!”

Un cop muntat el puzle es van donar les indicacions per a l'elaboració de la campanya de difusió. Entre tots van debatre com hauria de ser el missatge de conscienciació i promoció i quines eren les millors possibilitats per difondre'l.

El cau de l'Agrupament Escolta Sant Francesc Xavier s'implica molt en els projectes socials que desenvolupa i el dia de la campanya de donació, davant del Mercat d'Horta, es va notar significativament l'augment de persones donants en relació amb campanyes anteriors en què no hi havien participat.



6.

Valoració dels i les participants i altres conclusions

“Aquesta activitat permet més del que sembla.”

Durant aquests anys, de cada experiència Aprèn, participa i dóna s’ha recollit les opinions dels infants i joves dels centres educatius que hi han participat i de les seves persones referents, mestres, professorat, equips directius, caps i monitors i monitores.

treballar el projecte de manera interdisciplinària a les àrees de matemàtiques, dibuix o plàstica, català, castellà, música, noves tecnologies i altres, perquè aquesta és una activitat que es pot adaptar a moltes àrees de coneixement.

Un projecte flexible que pot ser multidisciplinari

Els educadors i educadores que volen trobar un projecte o una activitat que es pugui incloure en el programa de l’assignatura que imparteixen per complementar-ne el contingut, destaquen que aquest projecte els ofereix una activitat del tot flexible i oberta a propostes que els permet donar sentit a l’aprenentatge. Tot i que és un projecte que acostuma a emmarcar-se en l’àmbit de les ciències, amb l’aparició de l’assignatura d’Educació per a la ciutadania i la matèria d’Ètica també s’ha vist l’oportunitat d’incloure el projecte en aquests programes.

Amb el temps i l’experiència de diferents convocatòries, les persones referents veuen la possibilitat de

Important incloure l’activitat en el Projecte Educatiu de Centre

Els educadors i educadores dels centres, quan coneixen l’activitat, consideren important situar-la en el seu currículum o en el projecte educatiu de centre perquè la veuen motivant. Hi ajuda el fet que les persones participants fan seu el projecte.

Es treballen continguts curriculars de diferents àrees i les competències bàsiques, i s’implica les famílies, les entitats del barri i el conjunt de la comunitat educativa. És, per tant, un projecte complet, que permet que cada centre ajusti la implicació d’acord amb les seves necessitats i disponibilitat. I sempre es compta amb el suport del Banc de Sang i Teixits, que està present durant tot el projecte.



“Hem observat com els infants i adolescents són més participatius i milloren la comunicació entre ells i la relació cap al professorat.”

M. Rosa Esteban, professora d'ètica de l'escola Maristes Champagnat de Badalona

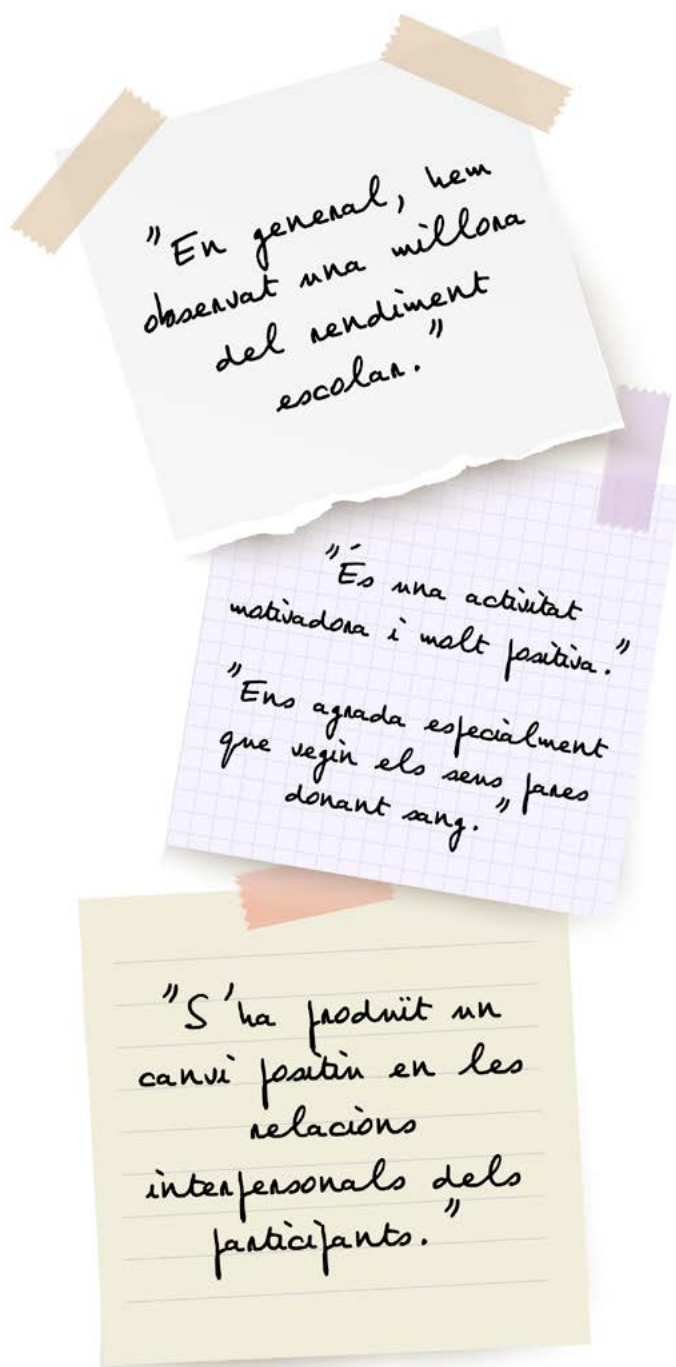
L'objectiu d'implicar més els equips educatius

Una opinió generalitzada per part de molts referents sobre la participació de la resta de membres dels equips docents dels centres és que no acostumen a implicar-se tant com els agradaria. I aquest és un dels objectius que es proposen per als propers cursos.

Com arribar directament a les famílies i a l'entorn

Treballar en un projecte real està molt ben valorat dins la comunitat educativa ja que els infants i joves dirigeixen una activitat que comporta una implicació familiar i de l'entorn, i això afavoreix molt les relacions comunitàries en una acció que beneficia tothom.

Les famílies responen positivament a la conscienciació sobre la donació de sang quan es promou des del centre educatiu i observem que participen el dia de la donació donant exemple als seus fills i filles i ajudant les persones que ho necessiten. Cal destacar que els alumnes de primària són més persuasius i insistents que els de secundària i, per tant, actuen més directament i amb més força a l'hora de conscienciar les seves famílies. Els i les joves de secundària reflexionen més sobre la seva participació a nivell individual i social, i, encara que aconseguixen menys participació de les famílies, obtenen bons resultats en l'entorn immediat.



“El projecte de l'APS fa que els alumnes se sentin importants i útils a la societat. Amb el seu altíssim nivell d'implicació cada vegada aconseguen més donants.”

Esther Ninou, directora pedagògica d'Educació Primària de l'escola de Sant Gervasi de Mollet del Vallès

L'opinió dels infants i joves

“Ens ha estat difícil conscienciar els adults del nostre entorn perquè ens costa que ens escoltin.”

“La donació de sang hauria de ser una acció quotidiana en el dia a dia dels ciutadans.”

“S'ha de fer més promoció i s'ha de conscienciar més perquè vingui molta més gent a donar sang.”

“Ha recomanat del tot als meus amics i amigues.”

“La campanya hauria de durar més temps per poder incrementar la participació.”

“Ja sé que per l'edat no puc donar sang, però sento que estic ajudant a persones que ho necessiten.”

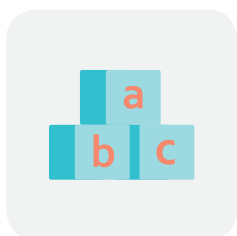
“Hem après molt sobre la importància de la sang i la donació. I també sobre els valors que són importants.”

“El dia de la donació, tot ha d'estar molt ben organitzat perquè no hi hagi cues.”

“Treballem tots junts i em sento una mica responsable del que fem, i dels resultats també.”

“Els infants i joves posen en pràctica la seva campanya sabent que estan ajudant persones que ho necessiten.”

Una activitat...



EDUCATIVA



SOLIDÀRIA



INTERESSANT



EMOCIONANT



DIVERTIDA

Més del 60% dels infants i joves han expressat que de grans volen ser donants de sang, però només el 4% de la població catalana dóna sang de manera habitual.

Objectiu acomplert

Les campanyes realitzades als centres educatius coincideixen en una valoració objectiva: són campanyes on augmenta el nombre de donants i sobretot el nombre de donants nous. Això és degut al treball en equip que engeguen, fent una gran campanya de difusió que arriba a moltes persones properes al centre educatiu.



Annex 1



**BANC DE SANG
I TEIXITS**

Edifici Dr. Frederic Duran i Jordà
Pg. Taulat, 106-116
08005 Barcelona
t 93 557 35 00

Centre educatiu:

Curs:

Data darrera actualització:

Tipus d'educació:
Primer contacte:
Referent i càrrec:
Telèfon:
Correu electrònic:
Adreça i localitat:
Promotor/a:
Passos per arribar APS:
Curs que rep la formació i número de línies:
Nº de participants*:
Nº total d'inscrits al centre:
És nova la zona?:
Sala de la campanya:
Observacions de la sala:

Observacions i punts pel proper curs:

* En cas de no tenir el número d'infants o adolescents establim que 1 classe = 25 alumnes.

 Generalitat de Catalunya
Departament de Salut

donarsang.gencat.cat

Annex 2



**BANC DE SANG
I TEIXITS**

Edifici Dr. Frederic Duran i Jordà
Pg. Taulat, 106-116
08005 Barcelona
t 93 557 35 00

Centre educatiu:

Curs:

PLANNING DE L'ACTIVITAT

Formació Data	XX hores de formació amb els grups XX: • Mèdico-científica • Habilitats socials i de comunicació Horari: de XX a XX
Creació de material Període	Creació a l'aula de: • Eslògan • Logotip • Cartes per a famílies i veïns • Altres El centre enviarà els materials al BST el dia XX de XX.
Producció de material Període	El BST rep tota la feina feta i la produeix en quantitats pertinents. El BST retorna els materials editats i les còpies pertinents el dia XX de XX.
Servei abans de la donació Període	• Repartir les cartes a les famílies i veïns • Penjar cartells pels comerços del barri • Altres
Servei en la donació de sang Data	• Activitats Horari: de XX a XX i de XX a XX

Annex 3



**BANC DE SANG
I TEIXITS**

Edifici Dr. Frederic Duran i Jordà
Pg. Taulat, 106-116
08005 Barcelona
t 93 557 35 00

COMISSIONS DE CREACIÓ

COMISSIÓ 1: ESLÒGAN

Elaborar un eslògan de campanya pel contingut d'un díptic i d'un cartell on hi trobem el missatge "Moltes gràcies donant":

- La frase ha de ser curta (Màxim 10 paraules).
- L'objectiu és animar i conscienciar a la persona que ho llegeix.
- Presenteu varies propostes al Banc de Sang.

ATENCIÓ:

- L'eslògan ha de ser un missatge positiu.
- El díptic s'utilitza, generalment, el dia de la donació de sang per fer de promotors i conscienciar i informar als possibles donants.
- El cartell es penja entre 7 i 10 dies abans de la campanya.
- El Banc de Sang posa l'eslògan creat en el cartell amb la tipologia corporativa, a excepció que l'eslògan vagi lligat amb el logo del cartell i sigui visible.

Components del grup: _____

COMISSIÓ 2: CARTES INFORMATIVES PER A LES FAMÍLIES I VEÏNS

Escriurem una carta informativa pels veïns i per a les famílies del centre educatiu:

- Amb el dia, lloc i horari de la donació de sang.
- Informeu que el centre està fent un projecte conjuntament amb el Banc de Sang i Teixits.
- Feu servir alguna frase que desperti la consciència i que hàgiu après a la formació.
- Doneu alguns consells.
- Tindreu a l'abast un model de carta que podeu fer servir de guia.

IMPORTANT:

Els que redacteu la carta també podeu ser informadors dels diferents grups del centre. D'aquesta forma passeu a explicar la carta i la repartiu perquè la facin arribar a les seves famílies.



Generalitat de Catalunya
Departament de Salut

donarsang.gencat.cat

Model de carta:

1. Benvolguts i Benvolgudes _____,
2. Som els alumnes/infants/joves de _____ que participem en un projecte relacionat amb la campanya de donació de sang.
3. Estaria bé que us animéssiu a participar a la nostra campanya de donació de sang.
4. Mencionar alguns motius de per què és important donar sang.
5. Alguna frase que animi a donar sang.
6. Cada dia calen 1000 donacions per poder atendre els malalts. Ens podríeu ajudar a aconseguir-les?
7. Quin dia? En quin horari? (assenyalar si se celebra alguna festa especial aquell dia)
8. Lloc on es farà la campanya de donació.
9. Alguna recomanació, com per exemple:
"Recordeu que heu de tenir entre 18 i 65 anys i pesar 50 quilos o més."
"No vingueu en dejú, és millor que mengeu alguna cosa abans de donar sang."
10. Agraïments.
11. Signatura.

Components del grup: _____

COMISSIÓ 3: LOGOTIPS

Disseny d'una imatge campanya que animi a la gent a donar sang:

- Dissenyar-la en dinA4.
- Ha de ser un dibuix, una imatge o un fotomuntatge.
- S'ha d'enviar en format .jpg.

IMPORTANT:

- Els dibuixos manuals s'han d'escanejar per poder-los incloure en el disseny del cartell.
- La informació i el logotip s'inclouran en un espai de 28 x 14 cm del cartell i en un espai 8 x 8 cm del díptic.
- Es triaran els dissenys que millor s'adaptin en qualitat d'imatge, originalitat i segons la idea que transmet.

Components del grup: _____

COMISSIÓ 4: REPRESENTAR UNA OBRA DE TEATRE O UN CONTE

Crear una història per mostrar a la resta de participants del centre:

- Fer una pluja d'idees de les temàtiques que es poden tractar.
- Pensar en l'argument, tenint en compte la quantitat de persones que han de participar.
- Escriure un petit gag (intentar que conscienciï als espectadors).
- Assajar el gag.
- Buscar el lloc on es farà, el dia i a qui va dirigit, per adaptar el contingut al seu nivell educatiu.

Components del grup: _____

COMISSIÓ 5: OBSEQUI PELS DONANTS

Fer una carta d'agraïment o una manualitat per regalar als donants:

- Buscar algun obsequi que us faciliti alguna entitat o comerç. Exemple: us poseu en contacte amb el mercat del barri i us regalen peces de fruita per agrair l'altruisme dels donants.
- Elaborar una manualitat per reconèixer la generositat dels donants que han donat sang, mentre fan el refrigeri.

ATENCIÓ:

- Tingueu en compte que el nombre de donants normalment supera els 25.
Demaneu assessorament del nombre d'obsequis que heu de fer en la vostra campanya als vostres referents del Banc de Sang.
- Exemples: Punt de llibre, adhesiu, xapa, imant,...

Components del grup: _____

COMISSIÓ 6: ENQUESTES

Recull d'informació de les accions de campanya abans del dia de la campanya i el mateix dia de la donació:

- Pensar en el dia de l'acció i com s'han de realitzar les preguntes.
- Buscar les diferents visions dels agents que participen el dia de donació (metges/esses, infermers/es, promotors/ores, donants, els que reparteixen el refrigeri...).
- Buscar anècdotes divertides.
- Fer un buidatge o recull de totes les preguntes al finalitzar tota l'activitat.

Components del grup: _____

COMISSIÓ 7: GRAVACIÓ A LA RÀDIO

Fer una falca o programa de ràdio:

- Posar-vos en contacte amb la ràdio de la zona.
- Dissenyar una falca de ràdio, tenint en compte el temps i la música que fareu servir.
- En el cas de participar en un programa de ràdio, pactar les preguntes amb el locutor o locutora de ràdio, prèviament a la gravació.
- Informar del dia i el lloc que es farà la donació de sang.
- Dir algun missatge que desperti la consciència.

ATENCIÓ:

- La falca ha de transmetre un missatge positiu que animi a la gent a donar sang.
- Us podem facilitar les cançons dels grups catalans Gossos o Teràpia de Shock per si les voleu fer servir a la falca.

Components del grup: _____

COMISSIONS D'ABANS DE LA CAMPANYA DE DONACIÓ

COMISSIÓ 1: PENJAR CARTELLS

Sortir al barri i penjar els cartells en els espais permesos:

- Distribuir els cartells entre els membres de la comissió.
- Penjar-los entre 4 i 7 dies abans de la donació de sang.
- La zona on s'han de penjar és al barri o al voltant del lloc on es farà la donació de sang.

ATENCIÓ:

Espais interiors

- En cas d'escoles, centres cívics, mercats, petits comerços: cal demanar permís a la persona responsable de l'espai i argumentar la finalitat del cartell.
- Informar prèviament del tipus de sistema de fixació que utilitzarem: cinta adhesiva, blue-tack... d'altres.

Espais exteriors

- No es pot penjar a les marquesines de les parades de transports públics.
- No es pot penjar a la paret de cases privades ni de qualsevol altre edifici de la via pública.
- Es pot penjar a les columnes habilitades per a aquesta finalitat (cilindres on es pengen cartells promocionals).

Components del grup: _____

COMISSIÓ 2: BUSTIADA

La comissió de cartes, prèviament, haurà escrit una carta informativa pels veïns, per les famílies i les associacions vinculades al centre:

- Repartir les cartes a totes les famílies que formen part del centre. A més de donar la carta per fer-la arribar a les famílies, existeix la possibilitat que aquesta comissió passi pels diferents grups i facin de comunicadors o informadors de la campanya.
- Per enviar les cartes als veïns existeixen dues opcions: la comissió s'encarrega de sortir al carrer i fer bustiada, o cada noia o noi, que visqui al barri, s'emporta un grapat de cartes i les posa a la bústia dels veïns del seu propi bloc de pisos.
- Existeix la possibilitat de reenviar la carta electrònicament, és més ràpid, còmode i més sostenible.

Components del grup: _____

COMISSIONS DEL DIA DE LA DONACIÓ

COMISSIÓ 3: PROMOTORS I PROMOTORES

Informar i conscienciar a la gent del barri del dia de la campanya de donació amb el suport del díptic:

1. Saludar al possible donant.
2. Presentar-se i presentar el centre on estudia.
3. Informar de la campanya de donació.
4. Conscienciar de la importància de donar sang.
5. Oferir el díptic amb la informació.
6. Acomiadar-se.

S'han de posar en pràctica les habilitats que s'han après a la formació per parlar amb els possibles donants:

- Saber acceptar les possibles respostes i actuar adequadament davant de cada situació.
- Captar donants i acompanyar-los al lloc de campanya.

ATENCIÓ:

- Aquesta comissió requereix el nombre més alt de participants.
- Necessita de la presència i el seguiment del referent del centre.

Components del grup: _____

COMISSIÓ 4: PERIODISTES

Fer 2 grups:

- Realitzar enquestes als agents basant-se en les fetes per la comissió d'enquestes.
- Fer fotos o gravacions de vídeo de la jornada.

ATENCIÓ:

- Si voleu fer un recull dels moments del dia de la donació, haureu de portar càmera fotogràfica o de vídeo.
- Només calen dues persones per fer enquestes als donants i a l'equip mèdic (una fa el recull d'imatges i l'altra entrevista).
- A l'hora de fer enquestes hem de tenir en compte que l'equip sanitari està treballant, buscarem un moment que no tinguin donants per fer les preguntes.
- Sempre que fem una fotografia a una persona, demanarem permís per fer-la. Penseu que per algunes persones és un moment molt delicat i s'ha de respectar que no els vingui de gust que els molestem.

COMISSIÓ 5: ATENCIÓ AL DONANT

És important tenir presència a la part final de la donació, el refrigeri:

- Donar l'obsequi que hàgiu preparat pels donants.
- Fer seure als donants i no deixar que marxin sense haver pres alguna cosa de beure i de menjar.

ATENCIÓ:

- És molt important que la persona que ha donat sang s'assegui i que no marxi sense haver pres alguna beguda. Penseu que té menys volum sanguini i que beure líquid li fa recuperar aquest volum perdut.
- Beure líquid és imprescindible, mentre que menjar és opcional.

Components del grup: _____

Annex 4



**BANC DE SANG
I TEIXITS**

Edifici Dr. Frederic Duran i Jordà
Pg. Taulat, 106-116
08005 Barcelona
t 93 557 35 00

VALORACIÓ GENERAL GRUP-CLASSE

Centre educatiu:

Data:

1. Valoreu l'activitat de l'1 al 10:

1	2	3	4	5	6	7	8	9	10
---	---	---	---	---	---	---	---	---	----

2. Quines són les 5 paraules que definirien aquesta experiència?

1. _____ 2. _____ 3. _____ 4. _____ 5. _____

3. Penseu que heu conscienciat el vostre entorn de la importància de donar sang?

Ha estat una tasca fàcil?

4. Digueu aspectes positius i coses a millorar de l'activitat:

Positives
A millorar

5. Creieu que a la vostra edat és un bon moment per treballar aquesta activitat? Per què?

6. Us heu plantejat donar sang en un futur?

SÍ ____ (nº) alumnes **NO** ____ (nº) alumnes **NS/NC** ____ (nº) alumnes

7. Altres comentaris:

--



**BANC DE SANG
I TEIXITS**

Edifici Dr. Frederic Duran i Jordà
Pg. Taulat, 106-116
08005 Barcelona
t 93 557 35 00

AVALUACIÓ AMB EL CENTRE

Centre educatiu:

Contactes:

- En el primer contacte, quina sensació van tenir? La implicació del centre va quedar clara?
- Us heu fet vostre el projecte? Hem estat prou flexibles?
- Hi ha hagut una bona comunicació entre ambdues parts? Heu sabut amb qui comunicar-vos en tot moment?
- Els referents, per les dues parts, estaven clars?
- La planificació us ha estat útil? S'ha seguit el que estava pautat?

Formació:

- La metodologia i els continguts emprats eren els adequats? Què ha fallat? Què es podria repetir?
- S'han utilitzat els recursos necessaris per poder desenvolupar l'activitat?
- Com heu vist els formadors respecte els destinataris?
- Com responen els adolescents/infants a l'activitat?
- Quina implicació hi havia amb el docent del centre a les sessions? De quina manera participava?

Seguiment: *(preparació del material de campanya i desenvolupament de la campanya)*

- Com s'ha preparat l'acció? Què s'ha fet?
- Com s'han organitzat?
- Quant temps han dedicat?
- El material de campanya els ha arribat a temps?
- Quina implicació han tingut els referents en la promoció de la campanya?

Servei:

- Quines accions han fet els infants / adolescents durant la donació de sang?
- Quant de temps van desenvolupar la tasca?
- Han assolit els coneixements que es plantejaven a les sessions de ciències, de comunicació i de valors, en relació al servei?
- S'ho han passat bé i estaven motivats?
- Hi ha hagut algun element distorsionador al llarg del servei?
- Quina funció desenvolupaven els docents? I els formadors?
- Quina va ser la relació amb l'equip que va anar a la campanya?
- El dia i l'horari que es va fer la campanya de donació de sang és l'adient?

Penseu que el projecte ha de tenir continuïtat el curs vinent?



Generalitat de Catalunya
Departament de Salut

donarsang.gencat.cat

ESCOLA: NOM DE L'ESCOLA
ALUMNES DE: CURS QUE HA PARTICIPAT A L'APS

GRÀCIES A TU.
XX PERSONES HAN VINGUT A DONAR SANG!

+ DE
30.000
SUPERHEROIS

NECESSITEM QUE A CADA
FAMÍLIA HI HAGI COM A MÍNIM
UN SUPERHEROI PER SALVAR VIDES

CADA ANY MÉS DE 5.000 NENS
I NENES ES CONVERTEIXEN
EN SUPERHEROIS



ENCARA QUE NO TINGUIS 18
ANYS PER DONAR SANG POTS
AJUDAR-NOS A BUSCAR PERSONES
QUE ES FACIN DONANTS

AQUEST CURS ANIREM A
MÉS DE **200 ESCOLES**
A BUSCAR SUPERHEROIS

**LA SANG NO !
ES FABRICA !**

NECESSITEM PERSONES QUE
LA DONIN PER ALGÚ QUE LA
PUGUI NECESSITAR

 Generalitat de Catalunya
Departament de Salut

 BANC DE SANG
I TEIXITS

*Moltes
gràcies*

 @donarsang

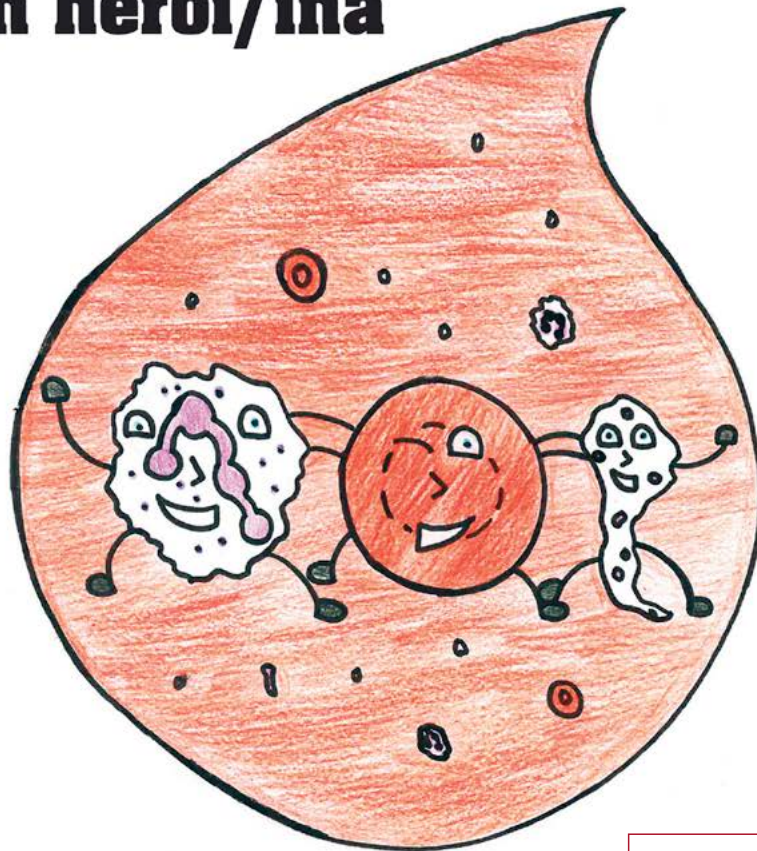
 facebook.com/donarsang

donarsang.gencat.cat

Eslògan de la campanya

LA TEVA SANG ES LA MEVA VIDA

En 10 minuts et pots convertir
en un heroi/ina



Centre educatiu
o adreça de la campanya

VINE A DONAR SANG

Escola Joventut de Callús

Dijous 5 de març. De 15 a 19 h

Grup o curs del centre
que participa

Col·laboren:
els alumnes de 6è

Dia i horari de la campanya

Generalitat de Catalunya
Departament de Salut

BANC DE SANG
I TEIXITS

Moltes
gràcies

  @donarsang
 facebook.com/donarsang
donarsang.gencat.cat



**BANC DE SANG
I TEIXITS**

Edifici Dr. Frederic Duran i Jordà
Pg. Taulat, 106-116
08005 Barcelona
t 93 557 35 00

BLOCS DE TREBALL LA SANG I EL PROCÉS DE DONACIÓ DE SANG

1. LA SANG

El nostre cos és recorregut per una xarxa de venes, artèries i capil·lars, per la qual circula un líquid vermell, viscos, de gust salat i d'olor especial: **la sang**. Aquest líquid és una fracció important de l'organisme, ja que un adult d'uns 80 quilograms té uns 5'5 litres de sang.

La sang té diferents funcions:

- **Funció de transport.** La sang es carrega d'oxigen als pulmons i de nutrients a l'aparell digestiu per transportar-los a totes les cèl·lules. I de la mateixa manera es carrega de diòxid de carboni als teixits per transportar-lo als pulmons. A més, porta els productes d'excreció cel·lulars als llocs on són eliminats (ronyó, pell, fetge i melsa) i també rep i transporta altres substàncies (hormones, medicaments...).
- **Funció homeostàtica.** La sang intervé en la regulació de la temperatura corporal, la pressió osmòtica, l'acidesa... És a dir, en els mecanismes per mantenir l'equilibri dels processos corporals que es transformen quan es produeixen canvis a l'exterior.
- **Funció de defensa** de l'organisme contra agents patògens, virus bacteries i paràsits.
- **Funció de coagulació** per frenar i impedir les hemorràgies.

2. LA COMPOSICIÓ DE LA SANG

La sang consta d'una porció líquida que anomenem **plasma**, però a més a més també té una porció cel·lular constituïda pels **glòbuls vermells (hematies)**, els **glòbuls blancs (leucòcits)** i les **plaquetes**.

La fracció líquida: el plasma sanguini

Aquesta fracció de la sang conté un **90% d'aigua** i un **10% de materials dissolts**.

Al ser la major part del plasma aigua, trobem que per això és un bon dissolvent, absorbeix la calor i és un bon mitjà de transport.



Generalitat de Catalunya
Departament de Salut

donarsang.gencat.cat

Però a més de l'aigua, també hi trobem alguns elements com ara:

- *Gasos respiratoris*: oxigen i diòxid de carboni.
- *Substàncies reguladores*: hormones, enzims i sals minerals.
- *Substàncies de defensa o de protecció*: anticossos (globulina i albúmina).
- *Productes residuals del metabolisme*: urea, àcid úric i àcid làctic.
- *Aliments* com glucosa, aminoàcids i greixos.
- *Proteïnes* com pot ser el fibrinogen (que influeix en la formació dels coàguls sanguinis).

La fracció cel·lular

La sang es compon de diversos tipus de cèl·lules que es troben en suspensió en el plasma:

- **Glòbuls vermells, hematies o eritròcits.**
- **Glòbuls blancs o leucòcits.**
- **Plaquetes o trombòcits.**

Les hematies

Les hematies tenen forma de disc i són tan petites que a cada mil·límetre cúbic de sang n'hi ha de 4 a 5 milions. Així, constitueixen el 45% del volum de la sang.

Contenen un pigment anomenat **hemoglobina**, que dóna el color vermell a la sang i transporta l'oxigen dels pulmons a les cèl·lules i també transporta el diòxid de carboni dels teixits als pulmons.

Les hematies no són cèl·lules en el sentit estricte ja que han perdut el nucli perquè la seva efectivitat fisiològica sigui màxima. I és per això que la seva mitjana de vida és curta; uns 120 dies.

Els leucòcits

Els glòbuls blancs són més grossos que els vermells però menys nombrosos. A cada mil·límetre cúbic de sang n'hi ha de 5.000 a 10.000.

Els glòbuls blancs es traslladen allà on són necessaris per a combatre una infecció o un agent estrany. Així, s'encarreguen de la funció de defensa de l'organisme.

La mida i la morfologia que presenten és molt diversa, i es divideixen en dos grans grups:

- Els **granulòcits**: aquests leucòcits, davant de qualsevol infecció, es desplacen mitjançant *pseudopodis* i en aproximar-se a un bacteri, microbi o qualsevol agent estrany, el capten al seu interior i el fagociten o digereixen.
- Els **linfòcits**: realitzen la seva funció defensiva en relació al *sistema immunitari*, és a dir, al trobar-se davant d'un agent estrany l'identifiquen i informen a aquest sistema per tal de fabricar els anticossos que el destruiran.

Les plaquetes o trombòcits

Les plaquetes són petits fragments de cèl·lules de gran volum (anomenades *megacariòcits*) que hi ha a la medul·la dels ossos.

N'hi ha unes 250.000 per mil·límetre cúbic, són cèl·lules sense nucli, molt petites, de forma ovoide i que s'encarreguen de desencadenar el procés de la coagulació sanguínia perquè quan el coàgul es formi, tapi el vas trencat i impedeixi la pèrdua massiva de líquid.

3. L'ORIGEN DE LES CÈL·LULES SANGUÍNIES

Els diferents tipus de cèl·lules sanguínies que hem vist es formen a la **medul·la òssia** (extrems dels ossos llargs i a la pelvis).

Totes les cèl·lules sanguínies (glòbuls vermells, blancs i plaquetes) procedeixen d'una única *cèl·lula mare*, que posseeix l'extraordinària facultat de ser *pluripotent*, és a dir, la capacitat d'originar cèl·lules filles diferents sense perdre les seves característiques.

La medul·la òssia posseeix cèl·lules mare, i quan s'originen altres cèl·lules, si la cèl·lula filla no té nucli s'hauran format hematies (*eritropoesi*).

Si la cèl·lula resultant té nucli i posseeix grànuls, s'haurà creat un leucòcit (*leucopoesi*); si la cèl·lula mare pateix transformacions i arriba a formar-se una gran cèl·lula que posteriorment es fragmentarà, obtindrem les plaquetes.

4. ELS GRUPS SANGUINIS

Els grups sanguinis venen determinats pels **antígens**. Aquests, són unes substàncies que es troben unides a la membrana de moltes cèl·lules del nostre organisme i entre aquestes cèl·lules, trobem les hematies o glòbuls vermells. La presència d'aquestes substàncies determina el grup sanguini i la compatibilitat a l'hora de fer les transfusions de sang.

El grup ABO

En aquest cas la substància que determina aquest grup sanguini són unes proteïnes i segons la composició de les mateixes trobem quatre grups: **A, B, AB i O**.

- El **grup A** té eritròcits amb antígen A i plasma amb anticossos antiB.
- El **grup B** té eritròcits amb antígen B i plasma amb anticossos antiA.
- Les persones de **grup AB** no tenen anticossos en el plasma i el seus eritròcits tenen antígens A i B.
- El **grup O** el posseeixen les persones el plasma de les quals té totes dues formes d'anticossos (antiA i antiB) i cap antígen en els eritròcits.

Perquè les transfusions de sang siguin compatibles s'ha de tenir en compte que el plasma del receptor pertanyi a un dels grups que no aglutini amb les hematies del donant.

El grup Rh

Un altre sistema de grups sanguinis és el del factor Rh. Un 85% de les persones tenen un antígen en els seus eritròcits denominat *factor Rhesus*, són les del grup Rh+. Les que no tenen aquest factor són les del grup Rh-.

5. LA DONACIÓ DE SANG

1. El Banc de Sang i Teixits de Catalunya arriba al poble o ciutat, i anuncia el dia i el lloc on es podran fer les donacions.
2. Un metge o metgessa fa preguntes als donants: la seva edat, el seu pes, si prenen algun medicament... A més, també pren la pressió sanguínia.
3. El donant s'estira en un dels llits i l'infermer o la infermera el punxa amb una agulla que té un conducte que arriba a una bossa. El donant obre i tanca la mà per facilitar la sortida de la sang mentre la bossa es va omplint.
4. Un cop la bossa s'ha omplert de sang, el o la donant passa a una sala on hi ha menjar i beguda perquè la persona pugui recuperar el volum sanguini que ha donat.
5. Tota la sang que es recull el dia de la donació arriba a un laboratori on s'analitzarà. Un cop processada, es guardarà per quan algú la necessiti.

Condicions bàsiques per a la donació

No tothom pot donar sang ja que s'han de complir uns requisits bàsics.

Pel que fa a l'edat, per llei, es pot donar sang **a partir dels 18 anys**. L'edat màxima per donar sang, en termes generals, són els 65 anys, encara que a partir d'aquesta edat i **fins els 70 anys** també es pot donar sempre que es tingui la conformitat del metge responsable de l'extracció. El pes també determina que es pugui donar sang o no, i és que cal pesar **50 quilos o més**. Finalment, hi ha un altre factor que determina la possibilitat de poder donar sang; el nostre estat general. Els donants de sang han d'estar en **bon estat de salut**. I per exemple, no poden donar sang les persones que presentin desnutrició, anèmia...

Què es fa de la sang?

Avui en dia **quan es dóna sang s'ajuda a tres persones**. Això passa perquè cada bossa de sang se separa en tres bosses diferents, cadascuna de les quals pot anar a parar a una persona.

En una d'aquestes bosses s'hi guarden les **hematies**, que són estrictament indicades en els casos d'anèmies. Així, les hematies es transfonen en casos d'anèmia aguda o crònica, causada per malalties com ara el càncer, la insuficiència renal o el sagnat digestiu. I també s'empren en intervencions quirúrgiques complexes o bé quan hi ha un accident greu. En termes generals, es pot afirmar que el 60% dels concentrats d'hematies s'utilitza per a intervencions quirúrgiques i el 40% per al tractament d'altres malalties.

Les bosses d'hematies es guarden en una nevera a 4º C i duren 42 dies. Però, per desgràcia, cap d'elles dura tants dies: es gasten abans.

En una altra bossa es guarda el **plasma** que està sobretot indicat a les persones que tenen trastorns de coagulació (com per exemple els malalts de fetge).

En aquest cas, el plasma es guarda congelat a -30°C i dura 3 anys. Cap bossa arriba a estar tant de temps al congelador perquè el plasma s'utilitza en gran quantitat.

En darrer lloc, la tercera bossa és per guardar les **plaquetes**. Aquestes són unes cèl·lules molt petites de la sang però molt necessàries per evitar les hemorràgies en aquelles persones que no en tenen.

Les plaquetes es guarden a 22°C i només duren 5 dies. Aquesta caducitat tan curta i el fet que en fan falta moltes per poder fer una transfusió, fa que les plaquetes siguin el component sanguini del qual es pateix més escassetat. Per això s'han desenvolupat sistemes automatitzats de forma que un donant pugui fer una donació només de plaquetes.

6. ABANS DE LA TRANSFUSIÓ

En el laboratori es realitzen un conjunt de proves per **assegurar la màxima compatibilitat** entre el receptor i el producte per administrar: s'apliquen les proves del grup AB0 i Rh per validar tots els tipus de transfusió.

Si a causa d'un accident o d'una operació una persona perd massa sang, caldrà fer-li una **transfusió**. Una transfusió consisteix en el fet que una persona rep sang per part d'una altra.

Depenent del motiu de la transfusió, la metgessa o el metge pot requerir sang completa o tan sols un component sanguini (eritròcits, leucòcits, plaquetes, factors de coagulació o plasma).

Però cal dir que sempre que sigui possible, la transfusió es limita al component sanguini que necessita el pacient, en lloc de subministrar sang completa. I és que subministrar un component específic és més segur i no es malbarata la resta.

Annex 9



**BANC DE SANG
I TEIXITS**

Edifici Dr. Frederic Duran i Jordà
Pg. Taulat, 106-116
08005 Barcelona
t 93 557 35 00

ROLE-PLAYING

A 4 dels voluntaris se'ls repartirà un díptic informatiu de la campanya i se'ls explicarà que ha arribat el dia de la donació i que han d'aconseguir possibles donants pel carrer. Als altres 4 voluntaris se'ls donarà un personatge diferent a cadascú.

CIUTADÀ/ANA AMB PRESSA

Ha de representar que té molta pressa. Ha de donar 10 segons al seu company o companya perquè li expliqui tota la informació. S'ha de mostrar inquiet per l'hora i animar al company a que vagi més ràpid.

L'objectiu és que l'alumne tingui molt clar el missatge, que informi de les dades més importants i li doni el díptic a la persona. Sempre ha de parlar amb educació i respecte.

CIUTADÀ/ANA ENFADAT/ADA

Ha de representar a una persona malhumorada que no té ganes d'escoltar a ningú.

L'objectiu és que l'alumne no es vegi afectat per la seva actitud i tingui els recursos suficients per informar breument i donar el flyer.

CIUTADÀ/ANA COL·LABORADOR/A

Després de dues experiències negatives ens trobarem amb una persona agradable i donant de tota la vida que s'interessarà per la campanya i per la col·laboració que fa l'escola amb el BST. S'oferirà a col·laborar.

L'objectiu és que la persona que consciència no es bloquegi amb el missatge, que informi i demani a l'altra persona que difongui el missatge als seus coneguts.

CIUTADÀ/ANA AMB MOLTS DUBTES

És una persona molt desconfiada. Farà moltes preguntes: com és l'agulla? fa mal? quant et treuen?... Aquesta persona té tants dubtes perquè mai ha donat sang.

L'objectiu és que l'alumne tingui molta paciència i contesti totes les preguntes.

En el cas de no saber alguna resposta s'ha de derivar al metge o la metgessa de la campanya perquè la resolgui.



Generalitat de Catalunya
Departament de Salut

donarsang.gencat.cat

La Sang

Aprèn, participa
...i dóna!

 Generalitat de Catalunya
Departament de Salut

 BANC DE SANG
I TEIXITS

Les funcions de la sang

 BANC DE SANG
I TEIXITS

1

Transport

2

Coagulació

3

Defensa

4

Homeostàtica

Les funcions de la sang

1



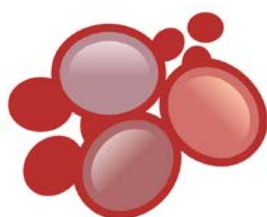
Transport

2



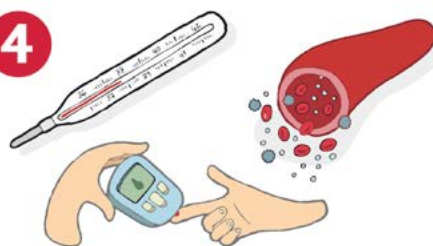
Coagulació

3



Defensa

4



Homeostàtica

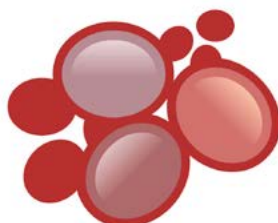
Els components de la sang

1



Glòbuls vermells

2



Glòbuls blancs

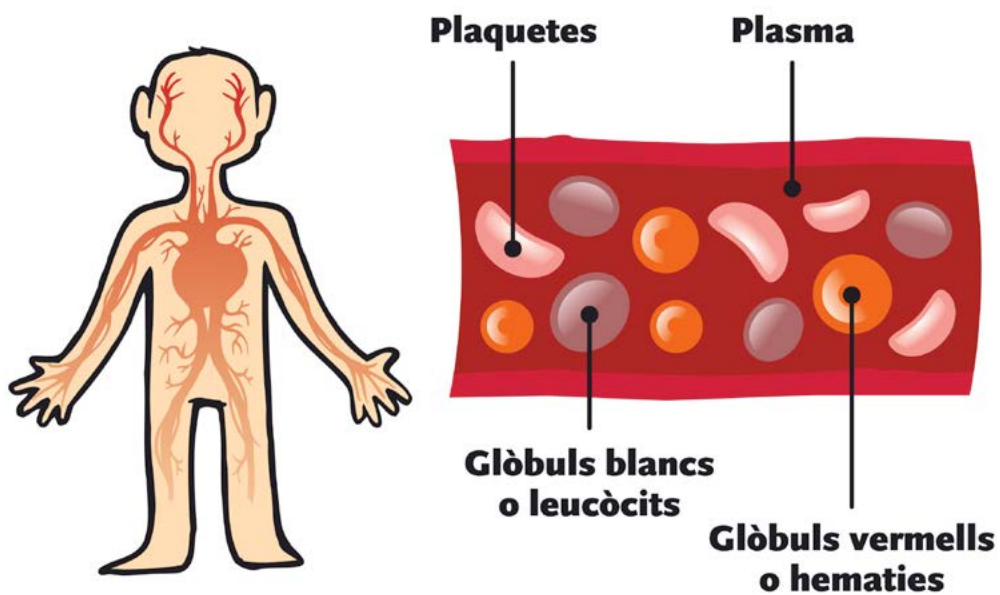
3



Plaquetes

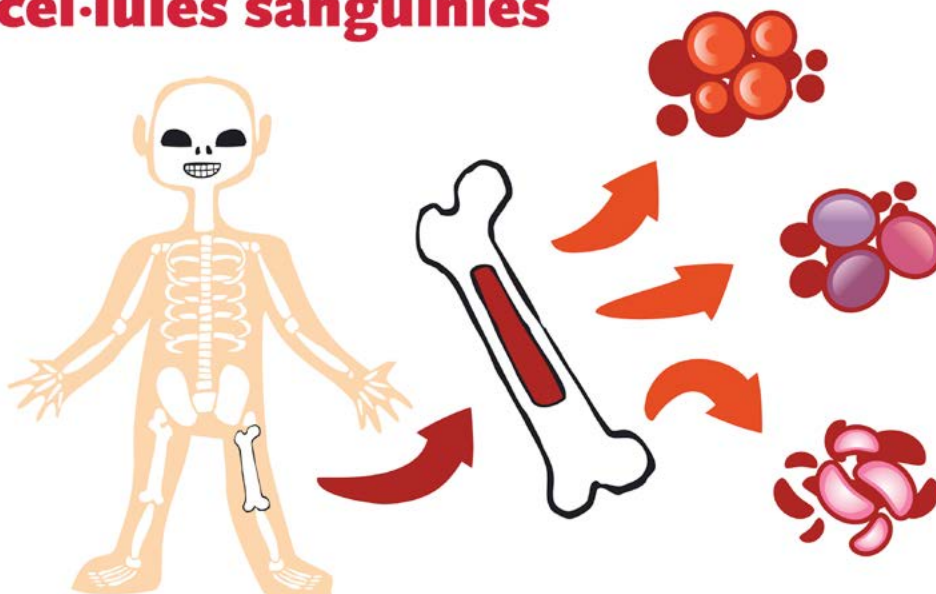
Els components de la sang

BANC DE SANG
I TEIXITS



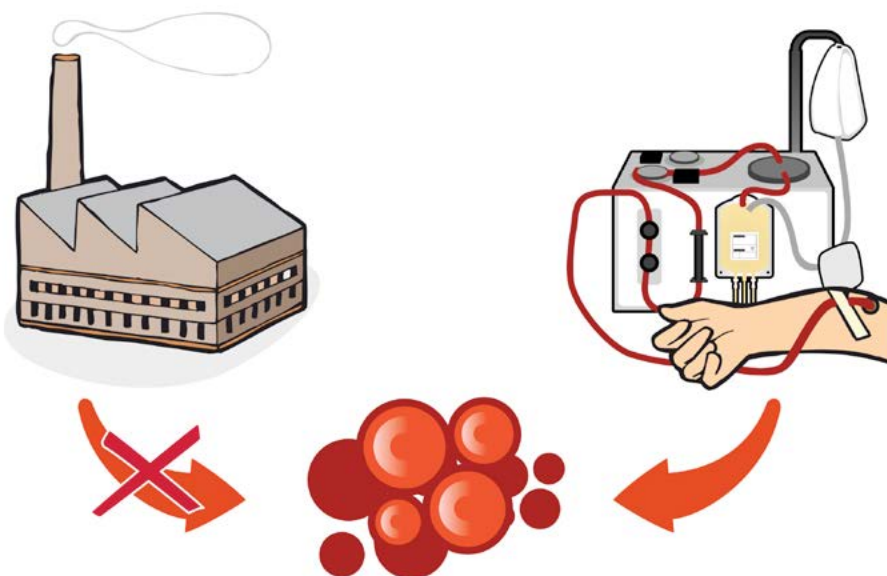
Origen de les cèl·lules sanguínies

BANC DE SANG
I TEIXITS



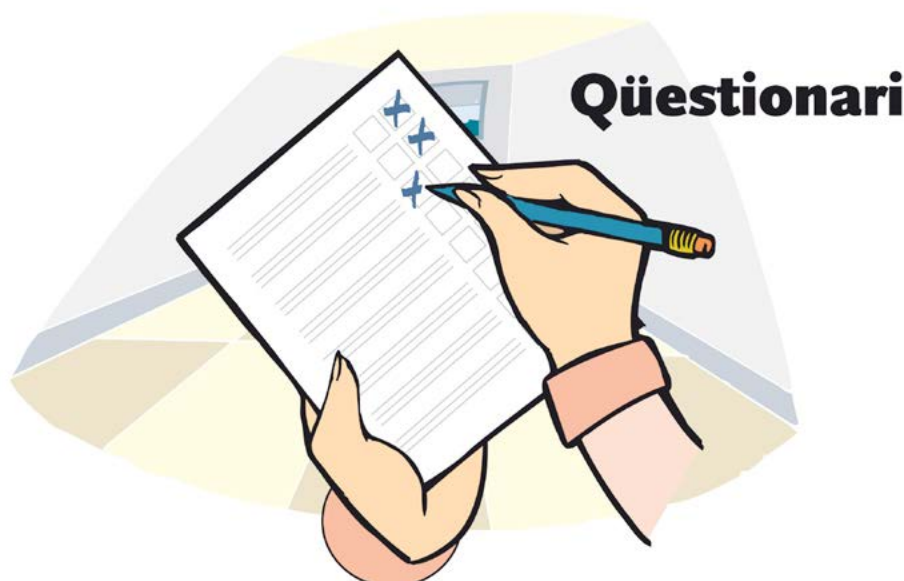
La sang no es fabrica

BANC DE SANG
I TEIXITS



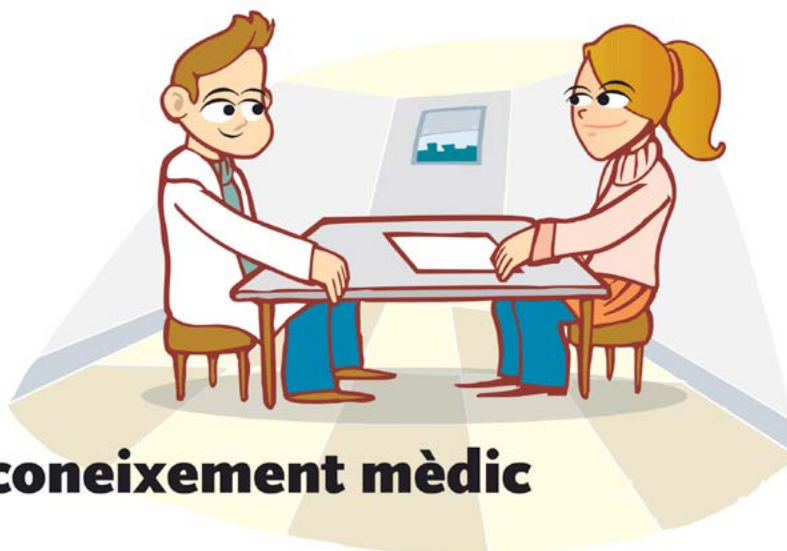
La donació de sang
Quins passos hem de seguir?

BANC DE SANG
I TEIXITS



La donació de sang
Quins passos hem de seguir?

BANC DE SANG
I TEIXITS



Reconeixement mèdic

La donació de sang
Quins passos hem de seguir?

BANC DE SANG
I TEIXITS

Extracció de la sang



La donació de sang
Quins passos hem de seguir?



Refrigeri



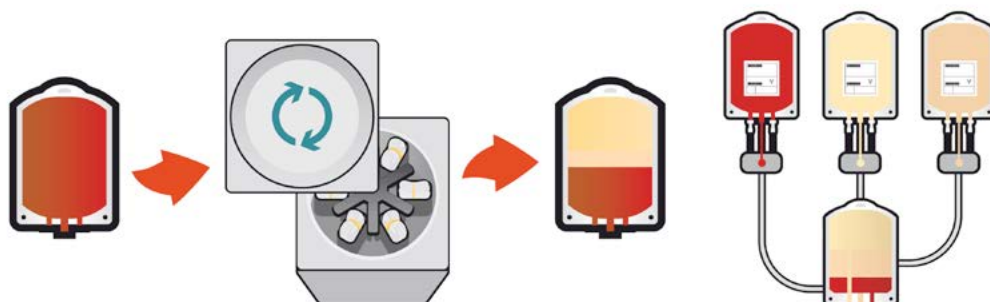
Què és el Banc de Sang i Teixits?
Què fem amb la sang recollida?



Laboratori

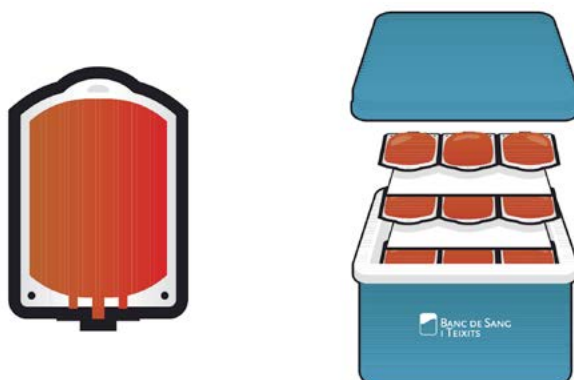


Què és el Banc de Sang i Teixits?
Què fem amb la sang recollida?



Fraccionament de la sang

Què és el Banc de Sang i Teixits?
Què fem amb la sang recollida?



Conservació dels components de la sang

Pots donar sang...



si tens
+ de
18
anys



si peses
+ de
50
kg

Poden donar sang...



...si tenen
17 anys?

NO



Poden donar sang...



...si tenen
60 anys?

SÍ



Pot donar sang...



...si està
embarassada?

NO



Pot donar sang...



...si pesa
49 kg?

NO

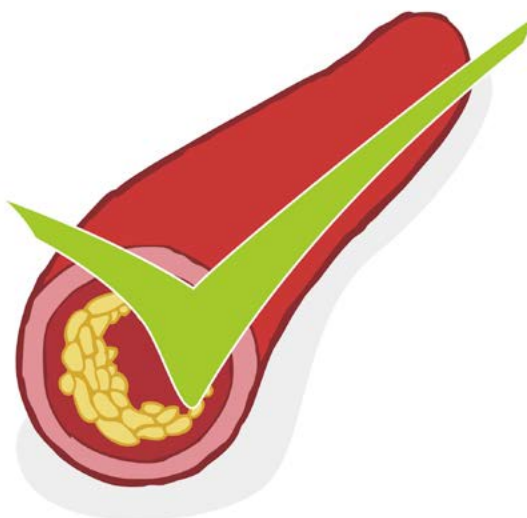


Pot donar sang...



...si té
el colesterol
alt?

SÍ



Pot donar sang...



...si ha de fer un esport de risc en les properes 12 hores?

NO



Pot donar sang...



...si s'ha fet un tatuatge fa 8 mesos?

SÍ



Pot donar sang...



**...si ha menjat
bé abans de
donar sang?**

SÍ



 Generalitat de Catalunya
Departament de Salut

bancsang.net

