



El suport conductual positiu

Seminari EE Sant Martí

18 de març de 2010

Cas pràctic 1

Descripció de la conducta actual

En N el mes de setembre va fer el canvi cap a l'etapa de secundària. El seu comportament durant la primera setmana va ser correcte.

Tot i així, a partir de la segona setmana es comença a mostrar molt inquiet i angoixat. Les conductes que presenta amb més freqüència són les següents:

Agredir verbalment a companys i adults

Agredir físicament a companys i adults

Cas pràctic 1

Anàlisi d'esdeveniments ecològics i situacionals

No s'observa cap circumstància específica que expliquin les conductes problemàtiques. En el moment actual, la conducta no està directament relacionada a persones, activitats, matèries, etc.

Tot i així, hi ha dues situacions en les que el noi mostra més inquietud:

Quan està en gran grup.

A les tardes

S'ha parlat amb la família i no hi ha hagut canvi de medicació

Cas pràctic 1

Intervenció en crisi

La finalitat és prendre mesures i acords que puguin disminuir amb molta rapidesa la freqüència, intensitat o gravetat de la conducta problemàtica.

Normalment implica:

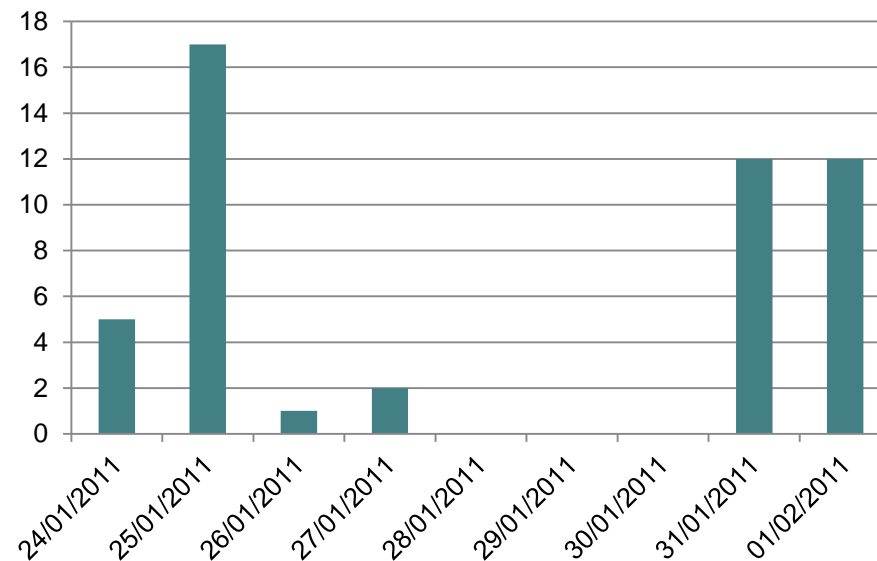
Modificació dels antecedents.

Procediment a seguir davant la conducta problemàtica

Cas pràctic 1

Durant el mes de setembre es van portar a terme una sèrie d'accions que van disminuir la conducta agressiva.

Tot i així, des de fa aproximadament un mes i mig la conducta ha augmentat molt.



Cas pràctic 1

Resultats de l'avaluació: (CAI)

Aspectes relacionats amb factors Socials/culturals

En aquest apartat els ítems que estan relacionats amb la conducta agressiva són:

- Tenir massa poca atenció dels professionals
- Presència de professionals "que no li agraden" juntament amb un espai determinat.
- Presència d'un company que no li agrada.
- Massa gent al costat de la persona
- Mida del grup
- Espai relacionar amb interaccions negatives, concretament el gimnàs a la tarda.

Aspectes relacionats amb la naturalesa de la tasca o activitat

- No hi ha cap ítem puntuat en aquest apartat

Aspectes relacionats amb l'entorn físic

- L'hora del dia (última hora del matí i molt especialment a les tardes)

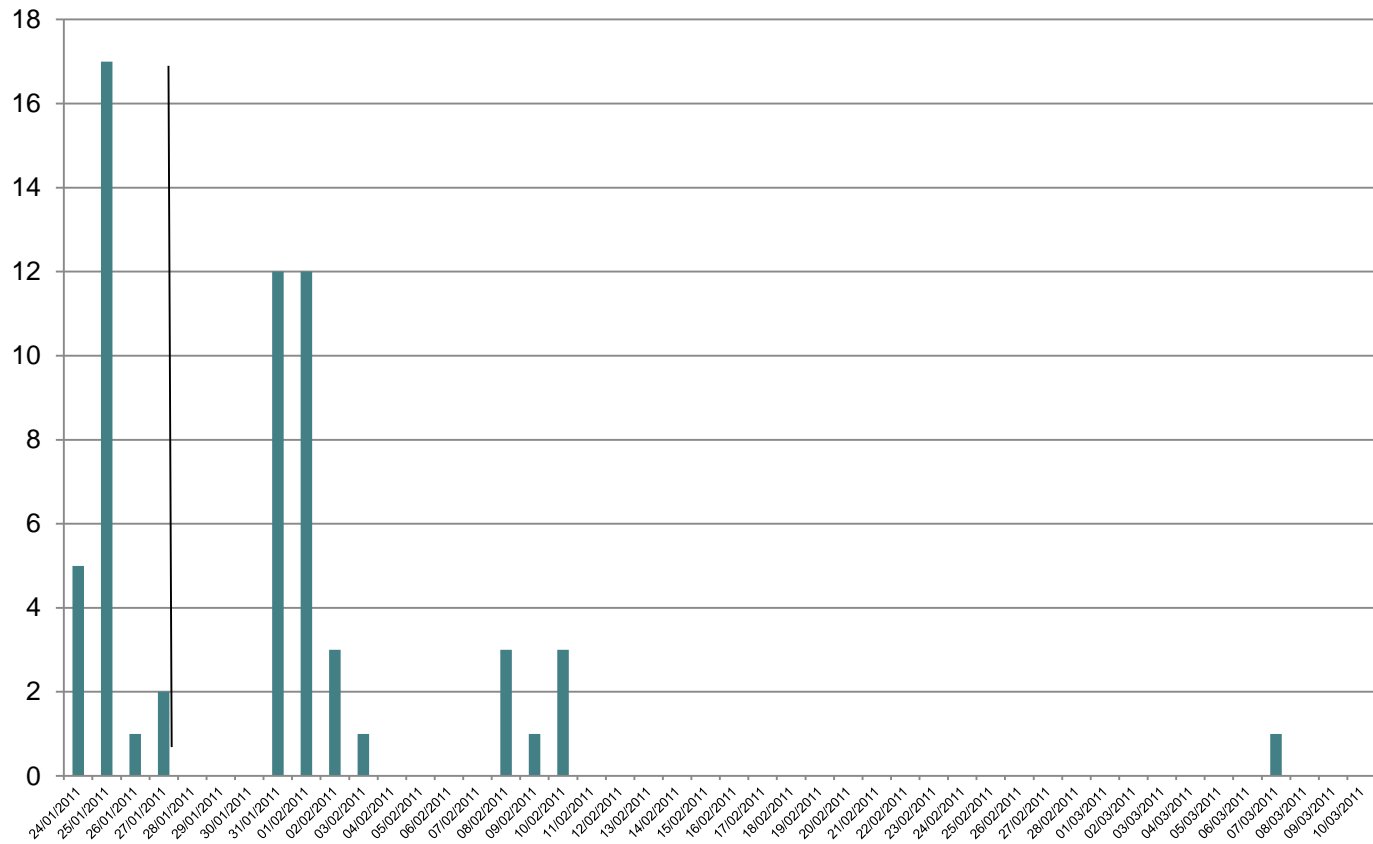
Aspectes relacionats amb factors biològics

- Cal valorar si pren la medicació i si aquesta és adequada

Cas pràctic 1

- Enregistrar la conducta agressiva (i si es possible la verbal). S'utilitzarà com a registre el seu propi horari.
- Anticipar de forma clara i precisa les diferents rutines i activitats diàries. Al matí anticipar allò que farà. A cada hora de classe anticipar les activitats que farà.
- Sempre que sigui possible que estigui en petit grup.
- Més suport personal (una persona a la primera setmana)
- Donar suport addicional a les tardes (sortir a caminar cada dia; provar-ho durant un a setmana).
- Quan presenta una conducta agressiva se'l treu de la situació on està i se'l porta a una aula tot sol. Al cap de 2 minuts, o tant aviat com estigui tranquil torna a la situació anterior.

Cas pràctic 1



Cas pràctic 2

Descripció de la conducta actual

En M presenta dificultats serioses a l'hora de dinar. Hi ha alguns aliments que no li agraden i quan se li presenten manifesta rebequeries (cridar, tirar al terra el menjar, plorar, etc.).

Si bé té preferències clares, no presenta la conducta problemàtica davant els mateixos menjars.

Cas pràctic 2

	1r plat	2n plat	postres
Dilluns	S	N	S
Dimarts	S	N	S
Dimecres	S	1/2	N
Dijous	S	N	S
Divendres	N	S	1/2

Cas pràctic 2

	1r plat	2n plat	postres
Dilluns	S	S	N
Dimarts	S	1/2	N
Dimecres	S	S	N
Dijous	N	N	S
Divendres	S	N	N

Cas pràctic 2

	1r plat	2n plat	postres
Dilluns	N	S	S
Dimarts	S	S	S
Dimecres	S	S	N
Dijous			
Divendres	S	N	N

Cas pràctic 2

Què pot motivar el rebuix de'n M.

Cal buscar possibles hipòtesis

Cas pràctic 2

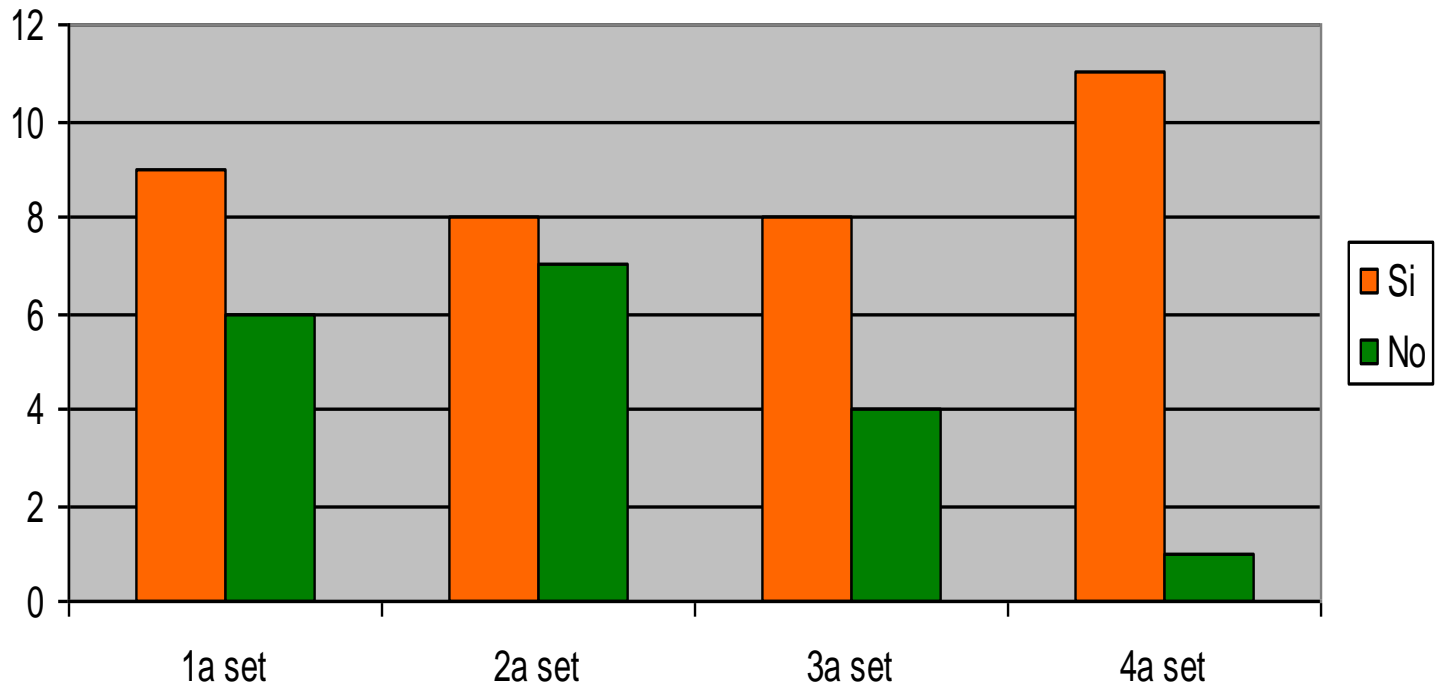
Tractament en crisi:

Es presenten tots els tres plats i es deixa escollir a en M, l'ordre en que se'ls menja

Cas pràctic 2

	1r plat	2n plat	postres
Divendre	S	S	S
Dimecres	S	S	S
Dijous	N (3)	S (1)	S (2)
Divendres	S	S	S

Acceptació i rebuig del menjar



El Programa Educatiu de Conducta

Característiques

El PEC és un programa escolar que proporciona suport diari als alumnes amb risc de desenvolupar problemes de conducta greus i crònics. El PEC es basa en tres aspectes importants:

1. Els alumnes de risc es beneficien de (a) expectatives definides amb claredat, (b) feedback freqüent, i (d) reforçament positiu que és contingent amb els objectius que es proposen.
2. La conducta problemàtica i l'èxit acadèmic tot sovint estan relacionats.
3. El suport conductual comença amb el desenvolupament de relacions adult-alumne efectives.

El PEC de l'I.

Identificació de conductes

Llenguatge inapropiat: Sempre ha de dir alguna cosa: paraules sense sentit, sons, puta, caca,...

Verbalment ofensiu: Davant d'una ordre (no sempre) respon dient: "chupame la polla", "te lo crees tu", etc.

No treballar: En situacions d'activitat sobre paper que li demana un esforç cognitiu (mates i lectura), no vol fer la fitxa i si la fa, la guixa o simplement es rasca el cap o dóna diverses excuses.

El Programa Educatiu de Conducta

Elements

Personal

El PEC el dirigeix un coordinador i un Equip de Suport Conductual. Tots els professionals de l'escola, no obstant això, també participen.

Identificació dels alumnes

Un alumne s'identifica per entrar en el PEC a través del professor, la família o a demanda de l'alumne. Quan es decideix que un alumne participi, s'elabora un acord entre l'alumne, la família i el coordinador del PEC, i es defineix un pla de suport. Tots els alumnes que participen en el PEC elegeixen fer-ho.

El Programa Educatiu de Conducta

Elements

Procés. El PEC implica un cicle diari i setmanal, El cicle diari inclou els següents aspectes:

L'alumne arriba a l'escola i "check in" amb un adult (per ex., el coordinador del PEC). En aquesta reunió de control l'alumne rep l'Informe de Progrés Diari (IPD).

L'alumne manté l'IPD fins al final del dia i el dóna al mestre al començament del dia (a primària) o a cada període de classe (a secundària).

L'alumne recupera l'IPD al final de cada classe o activitat i rep feedback del mestre en relació a les conductes socials esperades.

Al final del dia l'alumne torna l'IPD al coordinador del PEC rep reforçament i s'emporta una còpia de l'IPD de casa.

La família rep l'IPD, dóna mostres de reconeixement per el bon comportament i signa l'IPD pel coordinador del PEC.

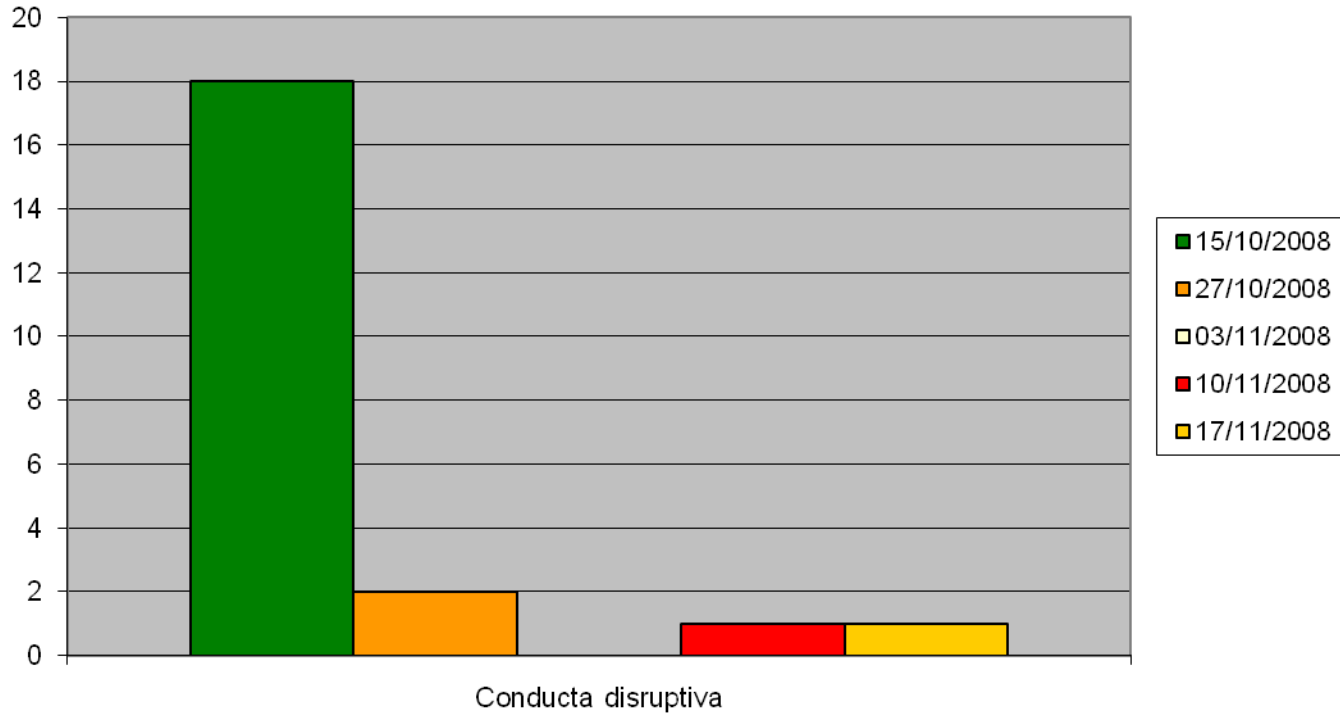
El PEC de l'E.

Objectius: Respectar les normes de la classe:

1. Treballar en la feina que se li proposa
2. Acabar la feina en el temps establert
3. Relacionar-se correctament amb els companys sense agredir.

	He de:			
Dia	1. Treballar en la feina que m'ha donat el/la mestra		2. Acabar la tasca en temps assignat.	
De 9h a 10h	Sí	No	Sí	No
De 10h a 11h	Sí	No	Sí	No
De 11,30h a 12	Sí	No	Sí	No
De 12h a 13h	Sí	No	Sí	No
De 15 h a 16 h	Sí	No	Sí	No
De 16 h a 17h	Sí	No	Sí	No

PEC "E"

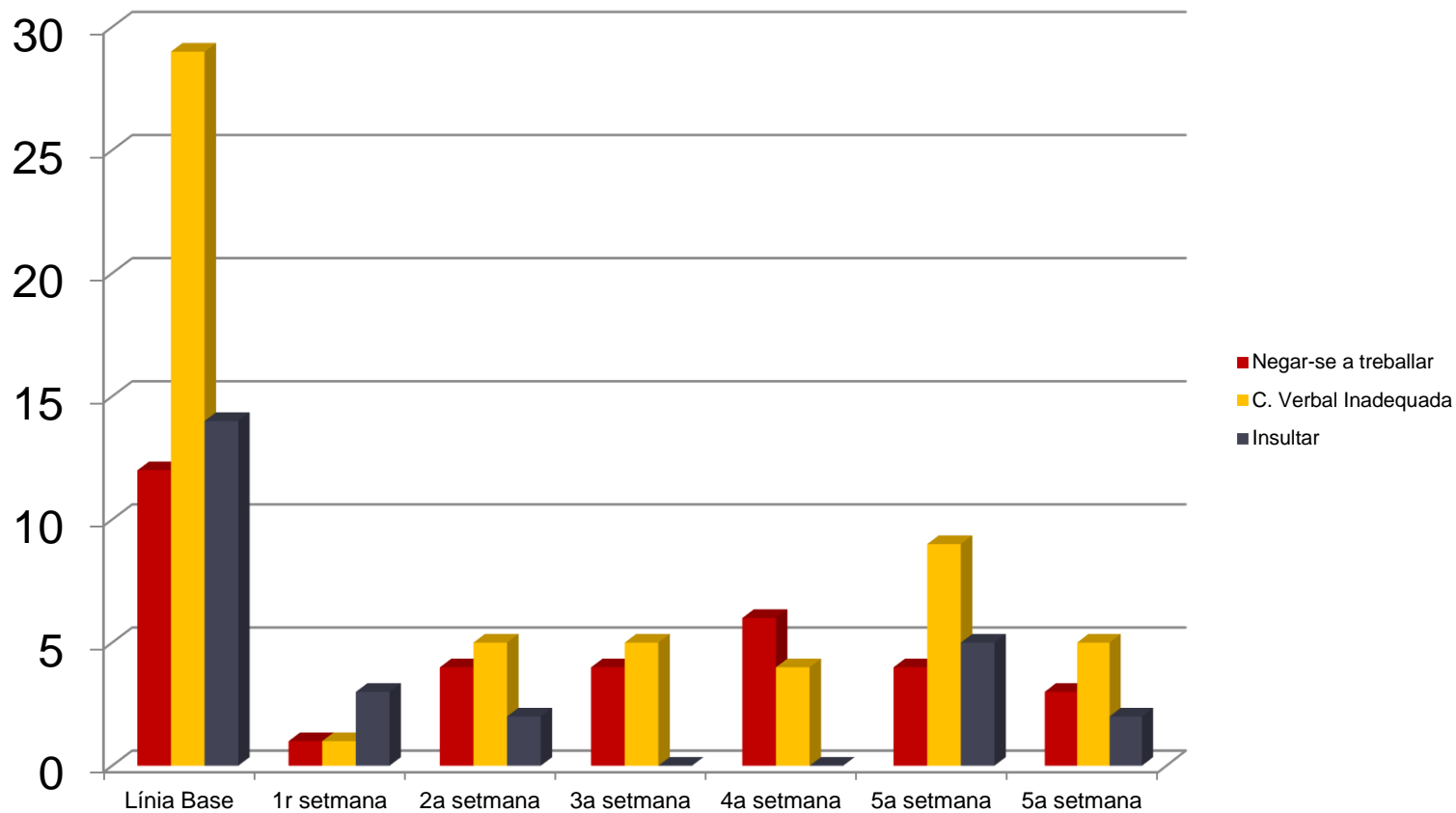


El PEC de l'I.

Objectius

Fer les tasques de lectura i matemàtiques que se li proposen, sense mostrar oposició.

Ser verbalment correcte en les interaccions socials amb els adults i els companys.



- Estar assegut i atent
- Presentar la feina i el control dels deures
- Respectar els companys i professors

Setmana del al de09

De 9h a 10h	1	2 - 1 - 0	2 - 1 - 0	2 - 1 - 0	2 - 1 - 0	2 - 1 - 0
	2	2 - 1 - 0	2 - 1 - 0	2 - 1 - 0	2 - 1 - 0	2 - 1 - 0
	3	2 - 1 - 0	2 - 1 - 0	2 - 1 - 0	2 - 1 - 0	2 - 1 - 0
De 10h a 11h	1	2 - 1 - 0	2 - 1 - 0	2 - 1 - 0	2 - 1 - 0	2 - 1 - 0
	2	2 - 1 - 0	2 - 1 - 0	2 - 1 - 0	2 - 1 - 0	2 - 1 - 0
	3	2 - 1 - 0	2 - 1 - 0	2 - 1 - 0	2 - 1 - 0	2 - 1 - 0
De 11,30h a 12,30	1	2 - 1 - 0	2 - 1 - 0	2 - 1 - 0	2 - 1 - 0	2 - 1 - 0
	2	2 - 1 - 0	2 - 1 - 0	2 - 1 - 0	2 - 1 - 0	2 - 1 - 0
	3	2 - 1 - 0	2 - 1 - 0	2 - 1 - 0	2 - 1 - 0	2 - 1 - 0
De 12,30h a 13,30	1	2 - 1 - 0	2 - 1 - 0	2 - 1 - 0	2 - 1 - 0	2 - 1 - 0
	2	2 - 1 - 0	2 - 1 - 0	2 - 1 - 0	2 - 1 - 0	2 - 1 - 0
	3	2 - 1 - 0	2 - 1 - 0	2 - 1 - 0	2 - 1 - 0	2 - 1 - 0
De 15 h a 16 h	1	2 - 1 - 0	2 - 1 - 0	2 - 1 - 0	2 - 1 - 0	2 - 1 - 0
	2	2 - 1 - 0	2 - 1 - 0	2 - 1 - 0	2 - 1 - 0	2 - 1 - 0
	3	2 - 1 - 0	2 - 1 - 0	2 - 1 - 0	2 - 1 - 0	2 - 1 - 0
De 16h a 17h	1	2 - 1 - 0	2 - 1 - 0	2 - 1 - 0	2 - 1 - 0	2 - 1 - 0
	2	2 - 1 - 0	2 - 1 - 0	2 - 1 - 0	2 - 1 - 0	2 - 1 - 0
	3	2 - 1 - 0	2 - 1 - 0	2 - 1 - 0	2 - 1 - 0	2 - 1 - 0
Objectiu del PEC 80% dels punts	He aconseguit punts	He aconseguit punts	He aconseguit punts	He aconseguit punts	He aconseguit punts	
Signatura dels pares						

Per aconseguir l'objectiu de conducta, cada dia has de tenir un 80% dels punts del total de classes que tens valorades.

Si arribes al 80% encercla la puntuació del color que vulguis, sempre el mateix.

Els Plans de Suport Conductual Individual

Un Pla de Suport Conductual Positiu té tres components:

1. L'avaluació funcional
2. L'elaboració de les hipòtesis
3. El Pla d'intervenció

L'avaluació funcional

Consta de dos passos:

1. Descripció de les conductes problemàtiques
2. Avaluació funcional.
 - 2.1 Recollir informació contextual àmplia de la persona (competències, preferències, salut, interessos, rutines diàries, etc.)
 - 2.2. Recollir informació específica
 - a) assenyalar les condicions que normalment estan associades amb la conducta problemàtica.
 - b) identificar la funció o el propòsit de la conducta de l'alumne.

Procediments de recollida d'informació per a l'avaluació de les conductes problemàtiques

Quatre sistemes de recollida d'informació

1. Les entrevistes
2. Les escales d'avaluació
3. L'observació directa
4. L'anàlisi funcional

L'elaboració d'hipòtesis

Hipòtesis específiques

- a) descriuen els antecedents i els esdeveniments situacionals que normalment estan associats a la conducta problemàtica.
- b) identifiquen la seva possible funció.

Hipòtesis globals

El pla d'intervenció

1. Modificacions en els antecedents i esdeveniments situacionals.
2. Ensenyar habilitats alternatives
3. Intervencions sobre els conseqüents.
4. Intervencions en l'estil de vida.

El pla d'intervenció

1. Modificacions en els antecedents i esdeveniments situacionals.

Cinc categories de modificacions:

- Treure un esdeveniment problemàtic.
- Modificar un esdeveniment problemàtic.
- Barrejar els esdeveniments difícils o desagradables amb esdeveniments senzills o agradables.
- Afegir esdeveniments que faciliten les conductes desitjades.
- Bloquejar o neutralitzar l'impacte dels esdeveniments negatius.

El pla d'intervenció

2. Ensenyar habilitats alternatives

- a. Ensenyar habilitats de recanvi.
- b. Ensenyar habilitats generals.
- c. Ensenyar habilitats de fer front i de tolerància.

3. Intervencions sobre els conseqüents.

- 3.1 Com es reforçarà l'ús de les habilitats alternatives.
- 3.2 Reduir els resultats de la conducta problemàtica.
És a dir, que es farà quan es presenti la conducta problemàtica.
- 3.3 Tractament en crisis.

4. Intervencions en l'estil de vida.

En Joan

- ⌘ Agredir els companys i /o adults.
- ⌘ Insultar als companys i /o adults.
- ⌘ Negar-se a treballar.
- ⌘ Aixecar-se de la cadira
- ⌘ Cridar
- ⌘ Tirar coses a terra

En Joan

Objectius

Els objectius que es proposa aquest programa educatiu de conducta són els següents:

- ∞ Fer les tasques i el treball que se li encomana.
- ∞ Ser verbalment correcte en les interaccions socials amb els adults i els companys.
- ∞ Interaccionar correctament amb els companys i adults sense agredir-los.

En Joan

Canvis ecològics

- ∞ Organitzar el treball d'en Joan amb agrupaments més reduïts i amb selecció acurada dels companys.
- ∞ Proposar, en les primeres fases de la intervenció, feines més fàcils i d'alta freqüència. Poc a poc, barrejar-hi tasques de menys probabilitat.
- ∞ Deixar que seleccioni les tasques i la quantitat.
- ∞ Donar estones de descans durant les activitats curriculars.
- ∞ Donar ordres clares, precises i dirigides de forma directa.

En Joan


Conductes/habilitats que ha d'aprendre

- ⌘ Proposar dues o tres normes que ha de complir.
- ⌘ Fer sistema d'autoregulació de la conducta.

Control de conseqüents

- ⌘ Sistema de reforçament i pèrdua de privilegi. 5' d'ordinador si mostra la conducta desitjada. Pèrdua d'aquest privilegi si la conducta adaptada no es presenta. Es farà control de conseqüents abans de dinar i abans de la sortida a la tarda.
- ⌘ Retirada social davant de les agressions als companys i adults. És a dir, se'l treu de la situació on està i no hi torna cap de 2' o fins que el nen està tranquil

En Joan

Matí	Com ho he fet?			
Treballar bé	☹	☹	☹	☺ ☹
Parlar bé	☹	☹	☹	☺ ☹
Tractar bé els companys	☺ ☹		☺ 	
Tarda	Com ho he fet?			
Treballar bé	☹	☹	☹	☺ ☹
Parlar bé	☹	☹	☹	☺ ☹
Tractar bé els companys	☺ ☹		☺ ☹ 