



XVI Pla comarcal de suport a L'EDUCACIÓ



Les Garrigues Curs 2015-2016

ORGANITZA I PATROCINA:



Consell Comarcal
de les Garrigues



Generalitat de Catalunya
Departament d'Ensenyament

servei
educatiu^o
de les garrigues

1. PROGRAMA DE SUPORT A LES LLENGÜES

XXVI PREMI LITERARI (*E. primària, ESO i Batxillerat*)

X GIMCANA LINGÜÍSTICA (*2n ESO*)

JOCS FLORALS (*E. primària i ESO*)

LECTURA EN VEU ALTA (*CM i CS d'E. primària i ESO*)

ANIMACIÓ A LA LECTURA (*E. primària, ESO i Batxillerat*)

TEATRE EN ANGLÈS (*E. infantil, E. primària i ESO*)

II ENGLISH DAY (*6è d'E. primària*)

2. PROGRAMA DE CONEIXEMENT DE LA COMARCA

SORTIDA PER LA COMARCA (*E. primària*)

3. PROGRAMA DE SUPORT A L'EDUCACIÓ ARTÍSTICA

AUDICIÓ MUSICAL (*E. primària*)

CONCURS DE PINTURA MAS BLANCH I JOVÉ (*E. infantil i primària*)

CONCURS DE PINTURA: FIRA DE L'OLI (*E. infantil i primària*)

4. PROGRAMA ESPORTIU (*E. infantil, E. primària i ESO*)

5. PROGRAMA DE SUPORT A LES CIÈNCIES

MOTXILLES MEDIAMBIENTALS (*E. primària i ESO*)

VISITA A LA DEIXALLERIA COMARCAL (*CM i CS primària*)

6. ROBÒTICA A L'AULA (*E. infantil i primària*)

7. MALETES VIATGERES

EXPRESSART (*E. infantil, E. primària*)

KIT RÀDIO (*E. infantil, E. primària, ESO i Batxillerat*)

KITSCAIXA VALORS (*E. primària*)

DE L'HORT A CASA (*E. primària i ESO*)

TUBS BOOMWHACKERS (*E. infantil, E. primària, ESO*)

8. PLA COMARCAL DE JOVENTUT

PROJECTE APROPA'T (*ESO i Batxillerat*)

Objectius

El Pla Comarcal de suport a l'educació de la comarca de les Garrigues és fruit d'un treball conjunt entre el Consell Comarcal i el Servei Educatiu de les Garrigues del Departament d'Ensenyament de la Generalitat de Catalunya.

Aquest XVI PLA COMARCAL compta amb diferents entitats col·laboradores i, conjuntament, posen a disposició dels centres educatius de la comarca un ventall de recursos i activitats que tenen com a finalitat estimular iniciatives pedagògiques i fomentar l'arrelament comarcal del professorat i dels alumnes de la comarca.

Les propostes d'aquest nou Pla comarcal estan estructurades segons diferents programes, on es reflecteixen diferents continguts i valors que l'alumnat ha d'assumir: suport a les llengües, esports i millora de la salut, coneixement de l'entorn social i cultural, educació artística, medi ambient, la ciència, suport als nostres joves,...

Amb aquest ventall d'actuacions es pretén oferir recursos i donar suport als alumnes i ensenyants per a aconseguir un seguit d'objectius, entre els que cal destacar:

- Estimular l'ús de la llengua catalana i la creativitat dels alumnes.
- Apropar la riquesa del patrimoni lingüístic de la comarca.
- Aconseguir un millor coneixement i apropament a la realitat històrica, cultural i social de les Garrigues.
- Fomentar l'interès per les llengües.
- Potenciar la lectura en els centres educatius.
- Promoure el coneixement dels ensenyaments artístics com són la música i la plàstica.
- Potenciar una sèrie d'activitats profitoses per als alumnes: promoció de l'esport, la salut, la ciència, la tecnologia,...

1. Programa de suport a les llengües

Premi Literari

El **XXVI PREMI LITERARI DE LES GARRIGUES** estarà format per cinc **categories** de participants dels centres educatius de la comarca.

- Primària** - 3r i 4t (1a categoria)
- 5è i 6è (2a categoria)
- ESO** - 1r i 2n (3a categoria)
- 3r i 4t (4a categoria)
- Batxillerat** - (5a categoria)



L'obra ha de ser inèdita (conte curt o narració), en llengua catalana i de tema lliure.

Cada participant només pot presentar una obra.

Els centres amb estructura unitària o cíclica poden presentar, com a màxim sis obres per cicle. Els centres amb estructura lineal poden presentar tres obres per aula.

Els alumnes han de fer els treballs a l'aula.

La **presentació** de l'obra s'haurà de fer per duplicat. Cada exemplar ha de portar el títol de l'obra, el pseudònim de l'autor, la data de naixement i la categoria de participació. Cal presentar-ho en un sobre tancat amb totes les dades a l'exterior. A l'interior del sobre hi ha d'haver les dades personals de l'autor.

El **termini** de presentació serà el divendres, **11 de març de 2016**, fins a les 14h al Consell Comarcal de les Garrigues.

El **lliurament de premis**, a càrrec del Consell Comarcal, tindrà lloc el **8 de maig de 2016** a la població de l'Albi.

X Gimcana lingüística

El concurs destinat als alumnes de 2n d'ESO de secundària de la comarca està organitzat en dues fases:

1ª fase:

Lloc: a cadascun dels centres.

Temporització: durant quatre setmanes, **de l'1 al 26 de febrer de 2016.**

Desenvolupament: els alumnes de 2n d'ESO han de formar equips de 4 persones per participar en la gimcana. Cada setmana el professor lliurarà les proves que els grups hauran de realitzar. Aquestes proves preveuen dues parts diferenciades; un bloc d'activitats que s'han de realitzar en grup a classe, i un altre que han de resoldre al llarg de la setmana, cada grup, pel seu compte, fora del centre. Al final del mes hi haurà un equip guanyador que passarà a la segona fase (final).

2a fase (final):

Lloc: Sala d'Actes de la Casa de Cultura de les Borges Blanques.

Temporització: matí del divendres del dia **8 d'abril de 2016** de 10:15 a 12:15.

Desenvolupament: els equips guanyadors (un de cada centre) participaran en un concurs final que serà conduït per un presentador. Com a públic hi assistiran la resta de companys/es.

Tipologia de proves i preguntes: frases fetes, passa paraula, descobrir el barbarisme, l'anagrama, relacionar dibuix-frase feta.

Premis: diploma de participació i premis a l'equip guanyador i als finalistes.



Jocs Florals

Convocatòria dels III Jocs Florals Escolars de Catalunya.

El Departament d'Ensenyament convoca aquest certamen literari amb l'objectiu de potenciar i estimular l'expressió i la producció escrites dels nois i noies i fomentar i difondre una tradició cultural pròpia i arrelada al país.



Els Jocs van adreçats als centres d'educació primària i d'educació secundària obligatòria.

S'estableixen **set categories** segons el nivell educatiu: 4 per a l'educació primària i 3 per a l'ESO. Per poder participar en aquesta convocatòria cal adreçar-se al Servei Educatiu (CRP) de la zona, el qual us farà arribar les bases.

Aquest certamen consta de diferents fases:

- Primera fase o fase territorial:

Hi podran participar tots els centres, cadascun al seu territori.

Els setanta guanyadors, un per cada categoria a cadascun dels deu territoris, d'aquesta primera fase, són els finalistes i participants de la segona fase o fase nacional.

- Segona fase o fase nacional:

El jurat seleccionarà els set textos guanyadors, un per a cada categoria.

En ambdues fases els guanyadors rebran un llibre, una flor natural i un diploma de reconeixement.

Els centres rebran un diploma que acredita que un alumne ha estat guanyador o finalista de la III fase dels Jocs Florals Escolars.

- Tercera fase o Acte de lliurament dels III Jocs Florals Escolars de Catalunya, on es lliuraran els premis a cadascun dels guanyadors/es de les 7 categories.

Des del CRP us encoratgem a participar-hi ja que s'hi poden presentar els mateixos treballs (poesia o prosa) elaborats per a altres certàmens d'àmbit de centre, local o comarcal.

Podeu consultar l'adreça:

<http://www.xtec.cat/web/centres/alscentres/premis/jocsflorals>

XII Certamen de Lectura en veu alta



Organitzat per la **Fundació Enciclopèdia Catalana** (FEC), amb la col·laboració del Departament d'Ensenyament i diferents empreses editorials, l'objectiu de les quals és promocionar la llengua i la cultura catalanes.

La lectura i l'escriptura són considerades eines primordials i bàsiques de la resta d'aprenentatges i, per tant, han de constituir un objectiu d'atenció preferent durant tota l'etapa d'educació obligatòria.

Els organitzadors consideren que el gust per la lectura comença per escoltar. Els nens i les nenes necessiten contes i històries, però també necessiten pares, mares, germans, germanes, amics o amigues que els expliquin contes, que els expliquin històries, ja que les ganes de llegir es poden encomanar escoltant com una altra persona llegeix.

Llegir en veu alta és important. Escoltar, saber escoltar, llegir en veu alta, saber llegir en veu alta. Llegir, fer lectors i lectores. Aquest és l'objectiu que es proposa des de l'organització del certamen.

El certamen està organitzat en dos grans grups d'acord amb les dues etapes d'escolaritat obligatòria: l'educació primària i l'ESO. obligatòria.

Participants: Cada centre escolar pot participar en el Certamen amb un alumne per categoria per a les categories individuals i un grup de tres alumnes per a la Tropa de Corsaris.

Podeu consultar les lectures recomanades a la següent adreça:
<http://www.lecturaenveualta.cat/lectures-2015-2016/>

Des del CRP encoratgem als centres que no hi participen a fer-ho. Sabem de l'èxit de l'activitat i de la valoració positiva que en fan els centres participants.

Inscripcions: De l'1 d'octubre al 2 de novembre de 2015.

Podeu consultar l'adreça:

<http://www.lecturaenveualta.cat/>

Animació a la Lectura

A. PREMIS DE LITERATURA INFANTIL (ATRAPALLIBRES) I JUVENIL (PROTAGONISTA JOVE):

Activitats de foment de la lectura suggerida pel Consell Català del Llibre Infantil i Juvenil (CLIJCAT).



Bases: Els participants hauran de llegir tots els llibres de la seva categoria i donaran una puntuació a cada llibre, la qual es farà arribar al CLIJCAT. Els centres que intervinguin rebran un diploma que els acreditarà com a membres del jurat i participaran en el sorteig de dos lots de llibres.

Inscripcions, relació de llibres i terminis per fer les votacions a la pàgina del CLIJCAT:

<http://clijcat.cat/Atrapallibres-Inscripcio-i-Bases>

<http://clijcat.cat/Protagonista-Jove-Inscripcio-i-Bases>

El Consell Comarcal obsequiarà amb **un lot de llibres** per a cada escola o ZER i institut.

Les biblioteques de la comarca disposaran d'algun lot de llibres per a prestar a les escoles.

B. MALETES VIATGERES: maletes de diferents títols

MALETES DE LECTURA:

- **2 Maletes de lectura (català):** E. infantil. A i B
- **3 Maletes de lectura (català):** E. primària (CI). A, B i C
- **1 Maleta de lectura (castellà):** E. primària (CI)
- **2 Maletes de lectura (català):** E. primària (CM). A i B
- **1 Maleta de lectura (castellà):**
E. primària (CM)
- **2 Maletes de lectura (català):**
E. primària (CS). A i B
- **1 Maleta de lectura (castellà):**
E. primària (CS)
- **1 Maleta d'àlbums il·lustrats:** E. primària i ESO
- **1 Maleta de poesia:** E. primària
- **1 Maleta ESO (castellà):** ESO i batxillerat.



MALETES VIATGERES

ALTRES MALETES:

- **Maleta de música:** E. infantil i primària

Podeu consultar els llibres que formen part de cada maleta a:
<https://sites.google.com/a/xtec.cat/gust-per-la-lectura/>

LOTS DE LECTURA: Cada lot està format per 15 llibres

1r curs
El petit ós
Holmellund, Else.
Ed. Grup Promotor



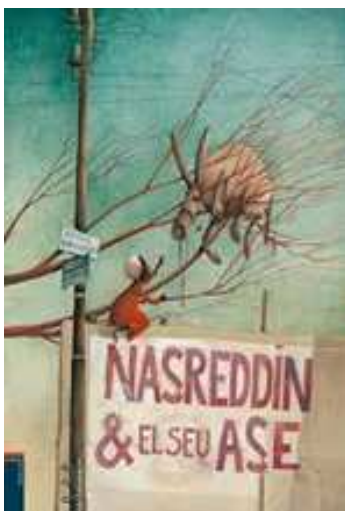
2n curs
Les formigues s'han refredat
Roca Costa, Carme.
Ed. Grup Promotor



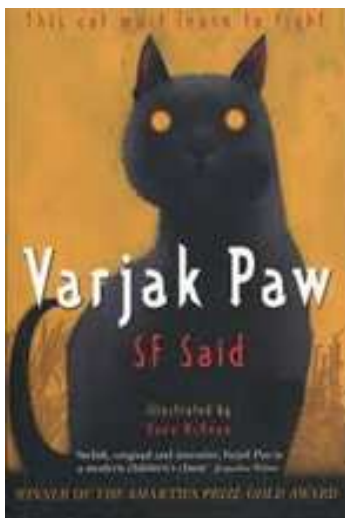
3r curs
El forat de les coses perdudes
Armangué, Joan.
Ed. Cruilla



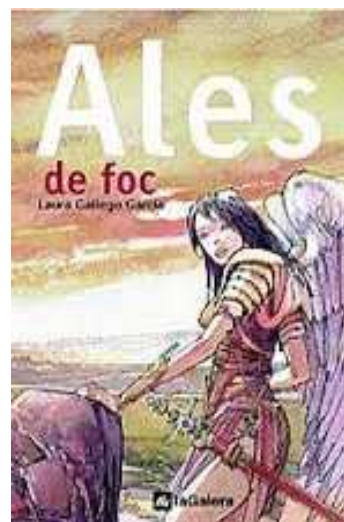
4t curs
Nasreddin i el seu ase (*)
Weurlesse, O.
Ed. Baula



5è curs
Varjak (*)
Said, SF.
Ed. Cruilla



6è curs
Ales de foc (*)
Gallego, L.
Ed. La Galera



***(disponible del 11 de gener al 18 de març)**

Reserva de les maletes viatgeres al CRP de les Garrigues.

C. L'ESCOLA VISITA LA BIBLIOTECA



Durant el **primer trimestre del 2016 (gener a març)**.

Activitat que consisteix en **conèixer la biblioteca** del poble, de l'escola o la sala de lectura de la població. Inclou (en la majoria de biblioteques i sales de lectura) **l'exposició "Els territoris fantàstics"**

que va acompanyada d'una **sessió d'animació infantil**, a càrrec de la bibliotecària de la biblioteca municipal o sala de lectura de cada poble.

En el cas que no n'hi hagi se'n pot fer càrrec la bibliotecària Mercè Segarra de la Biblioteca pública de les Borges Blanques (tel. 973 142418). En aquest cas el preu és de 70€ (sessió d'animació, trasllat i muntatge).

En el cas de Juneda i les Borges Blanques, la biblioteca es posarà en contacte amb l'escola per l'exposició "**La nit**".

Està **adreçada** a tots els alumnes de primària i secundària de la comarca.

Si esteu interessats ho heu de fer saber al CRP per a què es puguin coordinar les visites.

D. PROJECTE COMÚ LECTURA: PINOTXO



Projecte comú de lectura

P i n o t x o



Aquest nou projecte a l'entorn del llibre "**Pinotxo**" és una proposta oberta als centres educatius per treballar la lectura tot promovent el desenvolupament de les competències bàsiques, facilitant la participació de tots els centres educatius, biblioteques públiques i entitats que s'hi vulguin sumar.

Els diferents itineraris del projecte seran: la família, l'escola, els oficis artesanals i les emocions.

Des del CRP s'oferirà una **maleta** relacionada amb l'itinerari "emocions" i amb material d'en Pinotxo. Es podrà reservar durant tot el curs.

La Biblioteca Comarcal de les Garrigues posa a la disposició dels centres una **maleta de lectura** amb llibres relacionats amb Pinotxo. Aquesta maleta serà distribuïda pel CRP de l'abril al juny.

Reserves al **CRP de les Garrigues**.

Recordeu que la pàgina on trobareu tota la informació sobre el **projecte comú de lectura** és :

<https://sites.google.com/a/xtec.cat/pclpinotxo/home>

Propostes didàctiques:

<http://pinotxocrpsegria.wix.com/pinotxocrpsegria>

F. LLIBRES AMB ESTRELLA

Des de la Biblioteca Comarcal de les Garrigues, Marquès d'Olivart es fa una recomanació de lectures per als alumnes de 4t, 5è i 6è de primària. Podeu consultar el llistat a:

<https://sites.google.com/a/xtec.cat/gust-per-la-lectura/llobres-amb-estrella>



Teatre en anglès

E. INFANTIL

THE FARM – dimecres, **2 de març de 2016** (10:00, 11:00, 15:15)

Adreçada només als alumnes de P5. Durada 45 minuts.

E. PRIMÀRIA

GEORGINA AND THE DRAGON – dimarts, **23 de febrer de 2016** (9:30, 11:00)

Adreçada a 1r, 2n i 3r de Primària. Durada 55 minuts.

TREASURE ISLAND – dimecres, **17 de febrer de 2016** (9:30, 11:00)

Adreçada a 4t, 5è i 6è de Primària. Durada 55 minuts.

E. SECUNDÀRIA

SWEENEY - adreçada als alumnes de l'ESO. Dimecres, **4 de novembre de 2015** (10:00). Durada 1 hora.

LLOC: Les obres de primària i secundària es representaran al **Pavelló de l'Oli** de les Borges Blanques.

L'obra d'Educació Infantil es farà al gimnàs de **l'Escola Joan XXIII** de les Borges Blanques.

PREU : 5€.

ELS HORARIS es concretaran amb cada centre.

El Consell Comarcal oferirà transport gratuït a l'alumnat d'E. Primària i ESO. El transport d'E. Infantil anirà a càrrec dels centres que hi vulguin participar.

És recomanable treballar amb els alumnes el dossier i el CD d'activitats prèvies a l'obra per tal de poder seguir l'argument i participar amb els actors.

Per a més informació podeu consultar la pàgina:

www.ipaproductions.com



English Day

L'objectiu del "2nd English Day" a les Garrigues és dur a terme un intercanvi d'experiències entre escoles, entre el professorat i entre l'alumnat de 6è amb l'objectiu de crear un espai de relació i cohesió comarcal mitjançant la pràctica de la llengua anglesa d'una forma lúdica i participativa.

Espai on l'alumnat de 6è de les escoles de les Garrigues pugui tenir l'oportunitat de practicar la llengua anglesa com a aprenentatge al llarg dels seus anys d'escolarització, mitjançant una sèrie d'activitats didàctiques **-corners-** on la llengua vehicular serà l'anglès.

Aquesta activitat està organitzada per la majoria d'especialistes d'anglès de la comarca que durant tot el curs treballen en un seminari per la preparació i l'acompliment dels objectius de la diada.

La jornada es realitza amb la col·laboració i implicació del Centre de Recursos Pedagògics de les Garrigues, el Consell Comarcal de les Garrigues i la Diputació de Lleida. Està totalment recolzada i reconeguda per la Inspecció Educativa de la Zona.

- **Destinataris:** alumnat del nivell de 6è d'Ed. Primària dels centres de les Garrigues.
- **Data:** a concretar (maig del 2016)
- **Lloc:** Pavelló Francesc Macià i Pavelló de l'oli de les Borges Blanques
- **Horari:** de 10 a 15.30 hores



2. Programa de coneixement de la comarca

Sortida per la comarca

Petjades humanes a la Vall del Set: La Roca dels Moros i les tombes del Saladar

Objectius:

- Descobrir el patrimoni de les pintures rupestres del Cogul i les tombes del Saladar.
- Fer exercici físic; caminada de dos o tres quilòmetres màxim.
- Descobrir les principals característiques del nostre oli.



Itinerari:

- El Cogul. Visita de les pintures rupestres de la Cova dels Moros del Cogul i visita a l'exposició "Cogul un espai sagrat" sempre i quan per aquelles dates no estigui rodant per algun museu del país.



- Caminada fins a les Tombes del Saladar, jaciment amb tombes antropomorfes excavades a la roca.
- Tornada al centre d'interpretació de les pintures del Cogul i dinar.
- A la tarda i al mateix centre, tast d'olis de les Garrigues per descobrir les principals característiques dels nostres olis i aprendre a valorar i analitzar els olis.

Adreçada als alumnes de 5è i 6è de Primària.

DATES: durant el mes d'abril. Cada escola ha de fer una proposta de data al CRP.

El Consell Comarcal oferirà el transport gratuït als centres i es farà càrrec de les despeses de la sortida: visites guiades i lloc de dinar.

3. Programa de suport a l'educació artística

Audició Musical

AUDICIÓ VENT METALL a càrrec del Quintet de vent ("Barna Brass Quintet"). Ofereixen dues propostes d'activitats:

- **Audicions:**

1. Fantasia del metall (per a E.Infantil i C.Inicial)
2. Descobreix el so del metall (per a C.Mitjà i C.Superior)
3. Els gèneres del cinema (per a ESO)

Es tracta dels espectacles especificats més a munt, amb 5 músics que ofereixen els concerts. Aquesta activitat es pot fer a cada municipi en el cas que es compti, com a mínim, amb 150 alumnes i cada alumne hauria d'aportar uns 4€. En els cas de pobles petits o ZER seria més difícil de dur a terme.



- **Taller de tuba o saxo.** Es tracta de tallers de **45'** de durada amb una mitja de **40 alumnes** per taller amb un cost d'uns **3€** per alumne. El taller el duu a terme un dels músics més una animadora que es desplacen fins al centre educatiu .

DATES: Al venir de BCN, s'hauria de procurar concentrar les actuacions en dates concretes per evitar desplaçaments i d'aquesta manera l'activitat s'abaratiria. Ells estan disposats a ser flexibles al màxim.

Si mireu a la seva pàgina web www.barnabrassquintet.com a la pestanya audicions, podeu consultar les activitats que ofereixen als centres.

Per a dubtes o més informació **Tel 630321561** (Antonio)

VI Concurs de Pintura Mas Blanch Jové

El Celler Mas Blanch i Jové de la Pobla de Cérvoles convoca el **VI concurs de pintura** per als escolars de la comarca.



CATEGORIES:

- **1a categoria:** P3, P4 i P5
- **2a categoria:** 1r, 2n i 3r d'E. Primària
- **3a categoria:** 4t, 5è i 6è d'E. Primària

TEMA: la terra, els ceps, les oliveres, el bosc, l'arquitectura popular, el vi, la natura en general i el paisatge garriguenc.

PRESENTACIÓ: Les obres han de ser originals i inèdites.

El paper el facilitarà el Consell Comarcal i el CRP us el farà arribar. **Els treballs han d'anar sense signar i cal acompanyar-los amb un sobre tancat enganxat al dibuix.**

MOLT IMPORTANT: **A l'exterior** del sobre hi ha de constar **només** l'edat i la categoria de l'alumne; **a l'interior** les seves dades completes (nom, adreça, escola i telèfon de contacte).

TERMINI: Fins **el 20 de novembre de 2015** al mateix celler (paratge Llinar, pol. 9, parcel·la 129, 25471 La Pobla de Cérvoles) o bé al registre del Consell Comarcal de les Garrigues fins a les 14h. En aquest moment es lliurarà un tiquet per a cada participant.

PREMIS: Hi haurà un premi i un accèssit per a cada categoria.

Data de lliurament de premis: dissabte 19 de desembre a les 18:00h o bé el diumenge a les 12:30h al mateix Celler (es concretarà més endavant).

Les obres estaran exposades al **Celler Mas Blanch i Jové** durant els dies següents:

28 i 29 de novembre; 5, 6, 12, 13, 19 i 20 de desembre.

Horaris de visita: de 10:30h a 15:00 h.

Els participants que visitin l'exposició, al presentar el tiquet se'ls lliurarà un **obsequi** i als pares una copa de vi.

Les obres no premiades es podran recollir els **dissabtes de gener i febrer de 2015 de les 11 h a les 14h**. Les premiades quedaran a disposició de l'organització.

Concurs de dibuix: Fira de l'oli

El Patronat Fira de les Garrigues organitza un concurs de pintura infantil per a nens i nenes de les escoles de les Borges Blanques.

CATEGORIES:

- **Categoria A:** P3, P4 i P5
- **Categoria B:** 1r i 2n d'EP
- **Categoria C:** 3r i 4t d'EP
- **Categoria D:** 5è i 6è d'EP



TEMA: centrat en el paisatge d'oliveres i l'Oli de les Garrigues.

PRESENTACIÓ: Les obres han de ser originals i inèdites. **El paper el facilitarà el Patronat Fira de les Garrigues** i el CRP us el farà arribar (cal dibuixar per la cara no impresa). Els treballs han d'anar **sense signar** i cal acompanyar-los amb un sobre tancat enganxat al dibuix. A l'exterior del sobre hi ha d'anar l'edat i la categoria; a l'interior les dades completes del nen o nena (nom, adreça, escola i telèfon de contacte).

TERMINI: Novembre de 2015 (es concretarà la data) al CRP de les Garrigues. Cada centre presentarà 6 obres per curs preseleccionades. Tot i així, el centre farà entrega de tots els dibuixos presentats pels alumnes, per tal que el Patronat pugui exposar-los durant la fira.

PREMIS: Vals i material de dibuix i escolar pels dos guanyadors de cada categoria.

JURAT: Estarà format per personalitats relacionades amb l'àmbit cultural i artístic. El veredicte del jurat es farà públic durant la segona quinzena de **gener de 2016**.

Totes les obres, tant les premiades com les que no, queden en poder del Patronat Fira de les Garrigues, el qual en podrà fer l'ús que cregui més adient.

4. Robòtica a l'aula

Des del CRP de les Garrigues s'ofereixen dos materials per introduir la robòtica a l'aula.

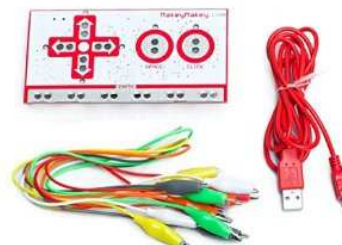
1. Les abelles Bee-Bot permeten començar a ensenyar control, llenguatge direccional i programació a nens i nenes entre 3 i 7 anys.

La maleta *Bee-Bots a l'aula* està orientada a **l'alumnat d'educació infantil i cicle inicial d'educació primària**. La maleta compta amb un equipament complet per a una aula de robòtica, amb 6 Bee-bots recarregables, una estació de recàrrega, software, estores de circuit i targetes de circuit.



Disponible al CRP a partir del febrer de 2016.

2. Makey Makey és una eina electrònica (i una joguina) que permet als usuaris connectar els objectes quotidians a programes d'ordinador. Amb una placa de circuit, pinces de cocodrill i un cable USB, l'aparell utilitza senyals elèctrics per enviar a l'ordinador un senyal de teclat o un clic del ratolí. Aquesta funció permet al Makey Makey treballar amb qualsevol programa informàtic o pàgina web, ja que tots els programes i pàgines permeten entrades per teclat i clics del ratolí. Combinat amb Scratch, el llenguatge de programació pensat per a nens i nenes, les possibilitats es multipliquen. Adreçat a alumnes **d'educació primària**.



Disponible al CRP a partir del febrer de 2016.

Pels centres que sol·licitin algun d'aquests kits es realitzarà un **taller pràctic** per a explicar el seu funcionament i activitats per treballar a l'aula.

5. Programa esportiu

El Consell Esportiu de les Garrigues proposa les següents activitats:

◆ **Activitat multiesportiva:** Dirigida a l'alumnat de primària i secundària amb l'objectiu de desenvolupar la iniciació i el desenvolupament de diferents esports: bitlles, korfbal, futbol sala, bàsquet, hoquei, tennis, tennis taula, bàdminton, paraques, orientació, beisbol, futbol flag, rugbi i malabars (2h per setmana). Es realitzaran 20 jornades, els dissabtes, dins els Jocs Esportius Escolars de Catalunya (JEEC).

◆ **Psicomotricitat:** Activitat dirigida a P3, P4 i P5 (2h per setmana). Es realitzaran 3 jornades, els dissabtes.

◆ **Iniciació esportiva:** Activitat dirigida a 1r i 2n de primària (2h per setmana).

◆ **Aeròbic, funky, hip hop:** Activitats dirigides a escolars i joves de primària i secundària.

◆ **Judo:** Activitat continuada de judo per a nens de primària.

◆ **Atletisme**

◆ **Cros:** Es realitzaran els de l'Albi, Arbeca, Borges i Juneda.

Inclou:

- Programació basada en el currículum de la psicomotricitat infantil i l'educació física a l'Educació primària.
- Activitats del Pla Català d'Esport a l'Escola.
- Assegurança esportiva d'accidents amb la companyia Mutua General (totes les assegurances en edat escolar de la comarca es tan pagades pel Consell Esportiu).
- Material adaptat a l'edat per a cada pràctica esportiva.
- Monitors titulats i llicenciats d'INEF.

◆ **Programa salut i AF:** Tallers d'activitat física, salut i hàbits saludables. Aquests tallers estant patrocinats per la Diputació de Lleida, amb la col·laboració dels 24 ajuntaments i el Consell Comarcal i s'emmarquen dins un programa de

promoció de la salut a través de l'AF creat i organitzat pel Consell Esportiu en col·laboració amb els CAPs. Cada escola en horari escolar podrà escollir dos tallers gratuïts durant el 2014 en cas de que encara no els hagi escollit.

♦ **Tallers lúdico-esportius:** Tallers d'activitat física, jocs tradicionals, activitats lúdiques, esports, etc. Estan programats per a festes d'AMPA o dins l'horari escolar en l'àrea d'Educació física (preus segons demanda d'activitat).

♦ **Servei d'inflables:** Activitats amb inflables esportius per a escoles i AMPAs (Preu i condicions a demanda).

♦ **Programa Camina (marxa nòrdica) i cultura:** Proposta de 10 caminades anuals en que es combinarà caminada (amb guies de nòrdica) i descoberta cultural (amb guies cultural del Centre d'Estudiosos de les Garrigues, els diumenges al matí.

- Preu: 5 € per adult (els escolars de la comarca gratuït).

Inscripció online <http://marxanordicaiculturagarrigues.blogspot.com.es>

♦ **Taller d'escalada:** Iniciació a l'escalada. *

♦ **Taller d'activitats amb patins:** Iniciació a les activitats rodades (patins, patinets i balanz bikes). *



♦ **Taller d'activitats de circ:** Iniciació a les activitats de malabars, fonambulisme i acrobàcies. *

♦ **Taller d'activitats de dansa:** Iniciació a les activitats amb música (batuca, country, funky, aeròbic...). *

♦ **Taller d'activitats de lluita:** judo i altres *

♦ **Taller d'activitats de relaxació** *

♦ **Taller de marxa nòrdica** *

♦ **Servei gratuït de préstec de material esportiu**

*Preu i condicions els rebran les escoles directament. Aquestes activitats es faran en horari escolar.

Per a més informació podeu posar-vos en contacte amb el **Carles Gelonch** al telèfon 973 142658 – esports@garrigues.cat

6. Programa de Suport a les Ciències

Motxilles mediambientals

Són 5 motxilles dissenyades per a estudiar el medi i adreçades als alumnes de **CS de primària i de secundària**. Estan pensades per destacar les qualitats físiques, ambientals i socials del paisatge urbà i els elements geològics i socioeconòmics de pobles i ciutats.

Com fer servir la motxilla: L'estudi es pot realitzar escollint diferents àrees. Inclou una guia pel mestre, un quadern de camp, els objectius, una classificació dels materials i de les activitats en funció dels nivells d'edats.

Entitat: Obra social de "la Caixa".



Cal fer la reserva d'aquestes maletes al Servei Educatiu de les Garrigues (CRP).

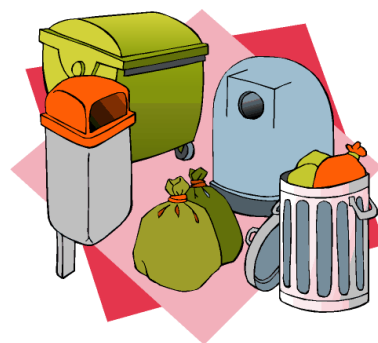
Visita a la deixalleria comarcal

Visita a la deixalleria i al dipòsit controlat de residus, **adreçada** a l'alumnat de **cicle mitjà i cicle superior** de primària en què s'explica el camí de la bossa de rebuig des del contenidor fins a l'abocador, així com la separació i el reciclatge que es realitza a la deixalleria comarcal.

Les visites seran a càrrec del tècnic del Servei de Medi Ambient del Consell Comarcal de les Garrigues i no tenen cap cost per a les escoles. El cost del transport escolar serà a càrrec del centre sol·licitant.

L'activitat va acompanyada d'un **dossier pedagògic**.

CRP es posarà en contacte amb els centres que hagin formalitzat la inscripció per concretar el calendari.



7. Maletes viatgeres

◆ EXPRESSART

L'objectiu és proporcionar recursos per treballar, a l'aula, l'art contemporani i que els infants prenguin consciència de la seva capacitat d'expressar.

El projecte està format per un conjunt de propostes didàctiques, materials i tres calaixos de fusta. Conté una maleta amb objectes per treballar el volum i objectes tridimensionals, amb la finalitat que els alumnes manipulin els diferents objectes i elements. També conté imatges i textos.



Adreçat als alumnes d'educació infantil i primària.

Entitat: MACBA.

◆ KIT RÀDIO



El Departament d'Ensenyament ha creat la dotació Kit Ràdio a l'aula. Aquesta està pensada per un treball global del so als centres docents. Un treball específic amb la ràdio escolar per internet, o bé un treball de teatre, un treball oral de llengües, i fins i tot de dinamització de l'activitat del centre..

Aquest equipament està compost per una maleta amb rodes (fàcil transport) amb dos altaveus autoamplificats per a poder sonoritzar una sala o un pati.

◆ KITSCAIXA VALORS

Adreçat al professorat i alumnat d'Educació primària,(CM i CS).

L'objectiu és reforçar els valors ètics en temes relacionats amb la comunicació, la salut o el medi ambient.

Material: La proposta està dividida en tres kits. Els aspectes més destacats que es treballen a cada kit són:

- Kit identitat:
 - Valoració de les qualitats personals i treball de l'autoestima.
 - Reconeixement de les emocions i sentiments.
 - Exercicis per a millorar la concentració i aprendre a relaxar-se.

- Kit convivència:
 - Exercicis d'empatia per a millorar la comprensió dels altres.
 - Desenvolupament d'habilitats col·laboratives.
 - Estratègies de resolució de conflictes.



- Kit responsabilitat:
 - Reflexió entorn de la responsabilitat.
 - Gestió de situacions on hi ha una elevada càrrega emocional.
 - Conscienciació i pràctica de la responsabilitat vers el medi a partir de l'estudi del consum familiar d'aigua.

Cadascun dels tres kits es cedeix per separat. La guia d'ús conté la informació per a poder tenir una visió global del projecte.

Entitat: Obra social de "la Caixa".

◆ DE L'HORT A CASA



Adreçada als alumnes de primària i secundària.

Conté propostes d'activitats fàcils d'integrar en projectes escolars. L'objectiu és el d'informar i formar els alumnes sobre la producció agrària ecològica i ampliar l'oferta

pedagògica relacionada amb els horts escolars ecològics. La producció agroalimentària ecològica és un sistema de producció encaminat a l'obtenció d'aliments d'elevada qualitat mitjançant l'aplicació de mètodes productius sostenibles i respectuosos amb el medi ambient i l'entorn rural.

Entitat: Fundació "la Caixa".

◆ **TUBS BOOMWHACKERS**

La maleta està formada per 8 taps dels tubs, 8 tubs de percussió de l'escala diatònica i 5 tubs de percussió cromàtics.

Els tubs Boomwhackers són tubs de percussió lleugers, buits, de plàstic i en sintonia amb tons musicals de longitud.

Els Boomwhackers produeixen tons musicals en ser colpejats. Quan un extrem d'un tub Boomwhackers es cobreix l'Octavator, el to que produeix es baixa per una octava.

Mestres de música també els utilitzen àmpliament per ensenyar els conceptes fonamentals en el ritme, l'harmonia i melodia.

Adreçat als alumnes d'infantil, primària i secundària.



◆ **ALTRES MALETES:**

Al CRP també tenim disponible una sèrie de maletes pedagògiques que poden ser del vostre interès i diversos recursos educatius. per a consultar-ho aneu a la pàgina:

<https://sites.google.com/a/xtec.cat/maletes-pedagogiques/>

<http://agora.xtec.cat/se-garrigues/intranet/index.php?module=Pages&func=display&pageid=27>



8. Pla Comarcal de Joventut

Projecte Apropa't

Des del curs 2013-2014, l'Oficina Jove amb la col·laboració dels centres educatius de secundària de la comarca, desenvolupa el projecte **Apropa't**; que té com a objectiu "apropar" la informació i els serveis que l'oficina ofereix als i les joves dels tres centres.



En aquest projecte es contemplen dues línies d'actuació:

- La que permet a l'alumnat conèixer tot el que es fa i el que pot trobar a l'Oficina Jove a partir de taules informatives setmanals que s'ubiquen als tres centres i dinamitzades per l'equip tècnic de l'Oficina.
- I un seguit de tallers i dinàmiques on es treballen temes més transversals amb els alumnes i amb els quals es pretén fomentar la seva autonomia i participació: cohesió social, valors, salut jove, educació i treball, etc.

L'Oficina Jove també col·labora en altres accions organitzades pels propis centres educatius com ara: el Premi Àngel Giné, les Jornades d'Orientació Acadèmica, les setmanes culturals, les jornades esportives, la celebració de tradicions, etc.

Per més informació Oficina Jove: tel. 973 143447 o bé: garrigues@oficinajove.cat

També els podeu trobar a Facebook, Twitter i Instagram.

Centres educatius a qui s'adreça

ESC Albirka	Arbeca
ESC Els Set Focs	Bellaguarda
ESC Vallmajor	Bovera
ESC Timorell	Castelldans
ESC El Cérvol	Cervià de les Garrigues
ESC Camp Crusat	El Cogul
ESC del Soleràs	El Soleràs
ESC l'Espígol	Juncosa
ESC Manuel Ortiz i Castelló	Juneda
ESC M. de Déu de Montserrat	L'Albagés
ESC Els Aubis	L'Albi
ESC Porcel de Cervera	L'Espluga Calba
ESC de la Granadella	La Granadella
ESC Josep Espasa	La Pobla de Cérvoles
ESC Joan XXIII	Les Borges Blanques
Col·legi M. de Déu de Montserrat	Les Borges Blanques
ESC Abad Ruera	Puiggròs
ESC Sant Bonifaci	Vinaixa
INS l'Olivera	La Granadella
INS Josep Vallverdú	Les Borges Blanques
TALMA	Juneda

Col·laboradors



- Centres educatius i professorat de la comarca
- Ajuntaments de les Garrigues

ORGANITZA I PATROCINA :



Consell Comarcal
de les Garrigues



Generalitat de Catalunya
Departament d'Ensenyament

servei
educatiu®
de les garrigues